

АКАДЕМИЯ НАУК РЕСПУБЛИКИ ТАТАРСТАН
МАРИЙСКИЙ ГОСУДАРСТВЕННЫЙ УНИВЕРСИТЕТ

ПОВОЛЖСКАЯ
АРХЕОЛОГИЯ

№ 2 (24)

2018

Главный редактор

член-корреспондент АН РТ, доктор исторических наук **А.Г. Ситдиков**

Заместители главного редактора:

член-корреспондент АН РТ, доктор исторических наук **Ф.Ш. Хузин**

доктор исторических наук **Ю.А. Зеленева**

Ответственный секретарь – кандидат ветеринарных наук **Г.Ш. Асылгараева**

Редакционный совет:

Р.С. Хакимов – вице-президент АН РТ (Казань, Россия) (председатель)

Х.А. Амирханов – член-корреспондент РАН, доктор исторических наук, профессор (Москва, Россия)

И. Бальдауф – доктор наук, профессор (Берлин, Германия)

С.Г. Бочаров – кандидат исторических наук (Казань, Россия)

П. Георгиев – доктор наук, доцент (Шумен, Болгария)

Е.П. Казаков – доктор исторических наук (Казань, Россия)

Н.Н. Крадин – член-корреспондент РАН, доктор исторических наук, профессор (Владивосток, Россия)

А. Тюрк – PhD (Будапешт, Венгрия)

И. Фодор – доктор исторических наук, профессор (Будапешт, Венгрия)

В.Л. Янин – академик РАН, доктор исторических наук профессор (Москва, Россия)

Редакционная коллегия:

А.А. Выборнов – доктор исторических наук, профессор (Самара, Россия)

М.Ш. Галимова – кандидат исторических наук (Казань, Россия)

Р.Д. Голдина – доктор исторических наук, профессор (Ижевск, Россия)

И.Л. Измайлов – доктор исторических наук (Казань, Россия)

С.В. Кузьминых – кандидат исторических наук (Москва, Россия)

А.Е. Леонтьев – доктор исторических наук (Москва, Россия)

Т.Б. Никитина – доктор исторических наук (Йошкар-Ола, Россия)

Ответственный за выпуск:

С.Г. Бочаров – кандидат исторических наук (Казань, Россия)

Адрес редакции:

420012 г. Казань, ул. Бутлерова, 30

Телефон: (843) 236-55-42

E-mail: arch.pov@mail.ru

http://archaeologie.pro

Индекс 80425, каталог «ПОЧТА РОССИИ»

Выходит 4 раза в год

© Академия наук Республики Татарстан, 2018

© ФГБОУ ВО «Марийский государственный университет», 2018

© Журнал «Поволжская археология», 2018

Editor-in-Chief:

Corresponding Member of the Tatarstan Academy of Sciences,
Doctor of Historical Sciences **A. G. Sitdikov**

Deputy Chief Editors:

Corresponding Member of the Tatarstan Academy of Sciences, Doctor of Historical Sciences **F. Sh. Khuzin**
Doctor of Historical Sciences **Yu. A. Zelenev**
Executive Secretary – Candidate of Veterinary Sciences **G. Sh. Asylgaraeva**

Executive Editors:

- R. S. Khakimov** – Vice-Chairman of the Tatarstan Academy of Sciences (Institute of History named after Shigabuddin Mardzhani, Tatarstan Academy of Sciences, Kazan, Russian Federation) (chairman)
Kh. A. Amirkhanov – Doctor of Historical Sciences, Professor, Corresponding Member of the Russian Academy of Sciences (Institute of Archaeology of the Russian Academy of Sciences, Moscow, Russian Federation)
I. Baldauf – Doctor Habilitat, Professor (Humboldt-Universität zu Berlin, Berlin, Germany)
S. G. Bocharov – Candidate of Historical Sciences (Institute of Archaeology named after A. Kh. Khalikov, Kazan, Russian Federation)
P. Georgiev – Doctor of Historical Sciences (National Archeological Institute with Museum, Bulgarian Academy of Sciences, Shumen Branch, Shumen, Bulgaria)
E. P. Kazakov – Doctor of Historical Sciences (Institute of Archaeology named after A. Kh. Khalikov, Kazan, Russian Federation)
N. N. Kradin – Doctor of Historical Sciences, Corresponding Member of the Russian Academy of Sciences (Institute of History, Archaeology and Ethnology, Far East Branch of the Russian Academy of Sciences, Vladivostok, Russian Federation)
A. Türk – PhD (Institute of History, Research Centre for the Humanities, Hungarian Academy of Sciences, Budapest, Hungary)
I. Fodor – Doctor of Historical Sciences, Professor (Hungarian National Museum, Budapest, Hungary)
V. L. Yanin – Doctor of Historical Sciences, Professor (Academician of the Russian Academy of Sciences (Moscow, Russian Federation)

Editorial Board:

- A. A. Vybornov** – Doctor of Historical Sciences, Professor (Samara State Academy of Social Sciences and Humanities, Samara, Russian Federation)
M. Sh. Galimova – Candidate of Historical Sciences (Institute of Archaeology named after A. Kh. Khalikov, Kazan, Russian Federation)
R. D. Goldina – Doctor of Historical Sciences, Professor (Udmurt State University, Izhevsk, Russian Federation)
I. L. Izmaylov – Doctor of Historical Sciences (Institute of Archaeology named after A. Kh. Khalikov, Kazan, Russian Federation)
S. V. Kuzminykh – Candidate of Historical Sciences (Institute of Archaeology of the Russian Academy of Sciences, Moscow, Russian Federation)
A. E. Leont'ev – Doctor of Historical Sciences (Institute of Archaeology of the Russian Academy of Sciences, Moscow, Russian Federation)
T. B. Nikitina – Doctor of Historical Sciences (Mari Research Institute of Language, Literature and History named after V. M. Vasilyev, Yoshkar-Ola, Russian Federation)

Responsible for Issue – Candidate of Historical Sciences **S. G. Bocharov**

Editorial Office Address:

Butlerov St., 30, Kazan, 420012, Republic of Tatarstan, Russian Federation

Telephone: (843) 236-55-42

E-mail: arch.pov@mail.ru

<http://archaeologie.pro>

© Tatarstan Academy of Sciences (TAS), 2018

© Mari State University, 2018

© “Povolzhskaya Arkheologiya” Journal, 2018

СОДЕРЖАНИЕ

Древности Волжской Булгарии и археология Евразии

Кравченко Э.Е. (Донецк, Украина).
Оборонительные сооружения археологического комплекса
у с. Сидорово (среднее течение Северского Донца) 10

Макаров Л.Д. (Ижевск, Россия).
Дореволюционная коллекция городища Грохань
из фондов Сарапульского земского музея 33

Серегин Н.Н. (Барнаул, Россия).
Скальные погребения Алтая и сопредельных территорий раннего средне-
вековья: культурно-хронологическая и этносоциальная интерпретация..... 41

Борисов Б.Д. (Велико Тырново, Болгария).
Модель обработки массового керамического материала 52

Дьякова О.В. (Владивосток, Россия).
Горные городища Восточного Ся в Приморье
(фортификационные и стратиграфические особенности)..... 65

Шакиров З. Г., Хузин Ф.Ш. (Казань, Россия).
Комплексные исследования Билярской археологической экспедиции 85

Валиев Р.Р., Абдуллин Х.М., Ситдииков А.Г. (Казань, Россия).
«Старокуйбышевское VII селище»:
историко-археологические исследования 100

Булгарский улус и изучение материальной культуры Золотой Орды

Руденко К.А. (Казань, Россия).
Золотые украшения Волжской Булгарии и Булгарского улуса
Золотой Орды: опыт сравнительного анализа 111

*Обухов Ю.Д. (с. Прасковья, Ставропольский край, Россия),
Бочаров С.Г. (Казань, Россия).*
Новая находка костяной накладки с изображением дракона
на Маджарском городище 125

Пигарёв Е.М. (Йошкар-Ола, Россия).
Городище "Шареный Бугор" (город Хаджи-Тархан) и его округа 134

Айбабина Е.А. (Симферополь, Россия).
Резные камни городища Чуфут-Кале 150

Кирилко В.П. (Симферополь, Россия).
«Алустонский клад»: история находки 168

Мыц В.Л. (Санкт-Петербург, Россия).
Сарымамбаш-Кермен – укрепленная резиденция XIV–XVIII вв.
беков Яшлавских-Сулешевых 190

<i>Зенюк Д.И. (Ростов-на-Дону, Россия), Масловский А.Н. (Азов, Россия).</i> Керамический комплекс первой четверти XV в. из раскопок в городе Азове	204
<i>Чернецов А.В. (Москва, Россия).</i> Чингизиды на миниатюрах лицевого летописного свода Ивана Грозного.....	222

Новейшие археологические исследования Болгарского городища

<i>Лопан О.В., Волков И.В. (Москва, Россия), Ситдиков А.Г. (Казань, Россия).</i> Раскопки на южной окраине Болгарского городища в 2016 году (раскоп ССХVII).....	237
<i>Бочаров С.Г. (Казань, Россия).</i> Археологические исследования гончарных горнов на Болгарском городище в 2016 году (раскоп ССХVI)	253
<i>Бадеев Д.Ю., Коваль В.Ю. (Москва, Россия).</i> Исследования ремесленно-торгового района средневекового Болгара	270
<i>Зоря Р.С. (Казань, Россия).</i> Находка литейной формы из раскопа СХСIX Болгарского городища	290
<i>Губайдуллин А.М. (Казань, Россия).</i> Типы средневековых дерево-земляных оборонительных сооружений и способы их возведения	297
<i>Яворская Л.В. (Москва, Россия).</i> К вопросу об обеспечении мясными продуктами средневекового города Болгар.....	307
<i>Бездудный В.Г. (Ростов-на-Дону, Россия), Марчук В.Н. (Фрязино, Россия), Ситдиков А.Г. (Казань, Россия).</i> Комплексные геофизические исследования Болгарского городища в 2016 году	319
<i>Усманов Б.М., Гайнуллин И.И., Хомяков П.В. (Казань, Россия).</i> Комплексная оценка современного состояния территории Болгарского городища (Татарстан, Россия)	326

Хроника

<i>Коваль В.Ю. (Москва, Россия), Баранов В.С. (Казань, Россия), Елкина И.И., Глазунова О.Н., Григорян С.Б. (Москва, Россия).</i> Л.А. Беляев и археология Поволжья	342
<i>Недашковский Л.Ф., Ситдиков А.Г., Асылгараева Г.Ш. (Казань, Россия).</i> Памяти А.Г. Мухамадиева (1933–2018)	348
<i>Имашева М.М. (Казань, Россия).</i> Секция «Археология Нижнего Поволжья» в работе ежегодной международной научной конференции «Астраханские краеведческие чтения»	354
Список сокращений	360
Правила для авторов	363

*The issue is dedicated to the 80th anniversary
the Bolgar archaeological expedition*

CONTENS

Antiquities of Volga Bulgaria and archaeology of Eurasia

Kravchenko E.E. (Donetsk, Ukraine)
Fortification of the Archaeological Complex Near the Village of Sidorovo
(middle flow of the Seversky Donets river) 10

Makarov L.D. (Izhevsk, Russian Federation)
Pre-Revolutionary Collection of Grochan Hillfort from the Funds
of Sarapul Local Museum 33

Seregin N.N. (Barnaul, Russian Federation)
Rock Burials of the Early Middle Ages in Altai and Adjacent Territories:
cultural-chronological and ethnic-social interpretation..... 41

Borisov B.D. (Veliko Tarnovo, Bulgaria)
A Model for Pottery Material Processing 52

Dyakova O.V. (Vladivostok, Russian Federation)
Mountain Fortified Settlements of East Xia in Primorye
(fortification and stratigraphic features)..... 65

Shakirov Z.G., Khuzin F.Sh. (Kazan, Russian Federation)
Comprehensive Studies by Bilyar Archaeological Expedition 85

Valiev R.R., Abdullin Kh.M., Sitdikov A.G. (Kazan, Russian Federation)
Starokuibyshevskoe VII Settlement: historical and archaeological studies 100

Bulgar Ulus and studies of the Golden Horde material culture

Rudenko K.A. (Kazan, Russian Federation)
Golden Adornments of Volga Bulgaria and the Bolgar Ulus
of the Golden Horde: comparative analysis experience 111

*Obukhov Yu.D. (Prskoveya, Stavropol Territory, Russian Federation),
Bocharov S.G. (Kazan, Russian Federation)*
New Bone Overlay with a Dragon Image Discovered at Madzhar Fortified Settlement... 125

Pigarev E.M. (Yoshkar-Ola, Russian Federation)
Shareny Bugor Fortified Settlement (the Town of Hajji Tarkhan)
and its Neighbouring Area..... 134

Aibabina E.A. (Simferopol, Russian Federation)
Carved Stones of Chufut-Kale Ancient Fortified Settlement..... 150

Kirilko V.P. (Simferopol, Russian Federation)
«The Treasure from Aluston»: history of the find..... 168

Myts V.L. (Saint Petersburg, Russian Federation)
Sarymambash-Kermen – a Fortified 14th–15th Century Residence
of Yashlavsky-Suleshevy Beks..... 190

<i>Zenyuk D.I. (Rostov-on-Don, Russian Federation), Maslovsky A.N. (Azov, Russian Federation)</i>	
Ceramic Complex of the First Quarter of the 15 th Century from Excavations in the Town of Azov	204
<i>Chernetsov A.V. (Moscow, Russian Federation)</i>	
Genghizids in Miniatures of the Illustrated Chronicle of Ivan the Terrible.....	222

Recent archaeokogical stadies of Bolgar Fortified Settlements

<i>Lopan O.V., Volkov I.V. (Moscow, Russian Federation), Sitdikov A.G. (Kazan, Russian Federation)</i>	
Excavations on the Southern Outskirts of Bolgar Fortified Settlement in 2016 (Excavation CCXVII)	237
<i>Bocharov S.G. (Kazan, Russian Federation)</i>	
Archaeological Studies of Pottery Hearths at Bolgar Fortified Settlement in 2016 (Excavation CCXVI)	253
<i>Badeev D.Yu., Koval V.Yu. (Moscow, Russian Federation)</i>	
Studies of the Trade and Craft District of Medieval Bolgar	270
<i>Zorya R.S. (Kazan, Russian Federation)</i>	
Foundry Mould Discovered at Excavation CXCIX of Bolgar Fortified Settlement.....	290
<i>Gubaidullin A.M. (Kazan, Russian Federation)</i>	
Types of Medieval Wooden and Earth Defensive Structures and Methods of their Constuction	297
<i>Yavorskaya L.V. (Moscow, Russian Federation)</i>	
To the Question of Providing Meat Products to the Medieval City of Bolgar.....	307
<i>Bezudny V.G. (Rostov-on-Don, Russian Federation), Marchuk V.N. (Fryazino, Russian Federation), Sitdikov A.G. (Kazan, Russian Federation)</i>	
Comprehensive Geophysical Studies of Bolgar Fortified Settlement in 2016	319
<i>Usmanov B.M., Gainullin I.I., Khomiakov P.V. (Kazan, Russian Federation)</i>	
Complex Study of Current State of the Bolgar Fortified Settlement Territory (Tatarstan, Russia)	325

Chronicle

<i>Koval V.Yu. (Moscow, Russian Federation), Baranov V.S. (Kazan, Russian Federation), Elkina I.I., Glazunova O.N., Grigoryan S.B. (Moscow, Russian Federation)</i>	
L.A. Belyaev and the Archeology of the Volga Region	342
<i>Nedashkovsky L.F., Sitdikov A.G., Asylgaraeva G.Sh. (Kazan, Russian Federation)</i>	
Ad Memoriam A. G. Mukhamadiev (1933–2018).....	348
<i>Imasheva M.M. (Kazan, Russian Federation)</i>	
Section "Archaeology of the Lower Volga Region" in the Annual International Scientific Conference "Astrakhan Regional Reading»	354
List of Abbreviations.	360
Submissions.	363



Уважаемые читатели, коллеги!

В 2018 году мы отмечаем 80-летний юбилей Болгарской археологической экспедиции. Появление экспедиции в 1938 году и её последующая планомерная работа вплоть до 1973 года неразрывно связаны с именем её первого начальника Алексея Петровича Смирнова. Благодаря его научным работам и исследованиям его коллег и учеников Николая Филипповича Калинина, Германа Алексеевича Федорова-Давыдова, Ольги Сергеевны Хованской, Александры Михайловны Ефимовой, Зулейхи Асфандияровны Акчуриной, Натальи Дмитриевны Аксеновой были заложены научно-методические основы работы постоянно действующей экспедиции. В результате было получено ясное представление о стратиграфии, хронологии, материальной культуре Болгара в X–XIV вв.

За 80 лет работы экспедиции исследования в Болгаре не велись только на протяжении тринадцати полевых сезонов. Это три тяжелых года с 1941-го по 1943-й в период Великой Отечественной войны (но уже в 1944 г. работы вновь возобновились) и краткие перерывы в 1955–1956, 1958–1963 и 1999 годах.

После 1973 года археологические исследования Болгарского городища были продолжены Тамарой Александровной Хлебниковой, Натальей Дмитриевной Аксеновой, Рафиндом Фуатовичем Шарифуллиным, Мариной Дмитриевной Полубояриновой, Петром Николаевичем Старостиным, Галиной Федоровной Поляковой, Людмилой Львовной Савченковой, Леонидом Андреевичем Беляе-

вым, Джамилем Габдрахимовичем Мухаметшиным, Вячеславом Сергеевичем Барановым, Муратом Мазитовичем Кавеевым, Айратом Маратовичем Губайдуллиным, Ильгизаром Равильевичем Газимзяновым, Ниной Александровной Кокориной, Аидой Григорьевной Петренко.

Постоянный, кропотливый, ежедневный труд двух поколений археологов благотворно повлиял на сохранность памятника. С 1960-х годов под эгидой Министерства культуры ТАССР началась системная реставрационная и музеефикационная работа на памятниках Болгара. В целях усиления охраны памятников в 1962 году в селе Болгары открывается историко-архитектурный музей. В 1969 году Болгарское городище получает статус историко-архитектурного заповедника, государственным актом были впервые утверждены границы зон охраны и режимы содержания его территории. С 2000 года Болгарский комплекс становится музеем-заповедником.

Новый этап в истории Болгарского городища связан с началом реализации в 2010 году проекта «Культурное наследие – остров-град Свияжск и древний Болгар», который координируется Республиканским Фондом «Возрождение». Сегодня Болгарский историко-археологический комплекс находится под защитой федерального и регионального законодательств и правительств.

В 2014 году памятник получил самую высокую оценку международного экспертного сообщества, ему присвоили статус Объекта Всемирного Культурного Наследия ЮНЕСКО. Огромный вклад в это знаменательное событие внесли именно археологи, исследовавшие Болгар.

К своему 80-летию Болгарская экспедиция подходит в очень хорошей форме. На памятнике вместе с опытными и заслуженными археологами – Леонидом Андреевичем Беляевым, Рафиндом Фуатовичем Шарифуллиным, Вячеславом Сергеевичем Барановым, Айратом Маратовичем Губайдуллиным, Айратом Габитовичем Ситдиковым, Ильгизаром Равильевичем Газимзяновым, Владимиром Юрьевичем Ковалём, Игорем Викторовичем Волковым, Ириной Игоревной Елкиной, Гульшат Шарипзяновной Асылгараевой, Лилией Вячеславовной Яворской работает молодая, уже третья генерация исследователей – Денис Юрьевич Бадеев, Александр Владимирович Беляев, Ренат Рафаилович Валиев, Максим Владимирович Сивицкий, Айназ Ильхамович Хазиев, Радион Наильевич Хамзин.

Редакционный совет и коллегия журнала единодушно решили посвятить второй номер журнала «Поволжская археология» этому знаковому событию в отечественной археологии. В июне 2018 года, когда этот номер журнала передается в издательство, уже начинается новый археологический полевой сезон в Болгаре, что по нашему мнению является лучшим проявлением жизни и деятельности этой экспедиции.

Поздравляем всех коллег с 80-летним юбилеем Болгарской экспедиции!

А.Г. Ситдиков, С.Г. Бочаров

УДК 666.3

<https://doi.org/10.24852/pa2018.2.24.204.221>

КЕРАМИЧЕСКИЙ КОМПЛЕКС ПЕРВОЙ ЧЕТВЕРТИ XV В. ИЗ РАСКОПОК В ГОРОДЕ АЗОВЕ

© 2018 г. Д.И. Зенюк, А.Н. Масловский

В статье рассматриваются материалы уникального для Азака закрытого комплекса 1 пол. XV в. Подробно обосновывается его датировка. Керамика, публикуемого объекта, представлена главным образом продукцией местных гончаров 1 группы, импортными трапезундскими амфорами и восточнокрымской поливой. Авторами высказываются некоторые соображения относительно методики анализа статистических данных о массовом керамическом материале. Данная работа представляет собой первый шаг в изучении известного по письменным и нумизматическим источникам, но ранее не представленного в археологических материалах периода жизни Азака после 1395 г.

Ключевые слова: археология, Золотая Орда, Азак, Юго-Восточный Крым, поливная керамика, роспись люстром, амфора, XV в., денежное обращение.

Вероятно, наименее изученной областью культуры городов Золотой Орды являются материалы XV в. Период, начавшийся после 1395 г., время угасания оседлой жизни в степях Восточной Европы, археологически документирован очень слабо. Вместе с тем даже умозрительно сложно предположить, что катастрофа оказалась настолько всеобъемлюща, что разом покончила со всем оседлым населением. Для территории Крыма и Волжской Булгарии памятники XV в. известны. В частности, в последнее время выразительные материалы дают раскопки Торецкого селища (Валиулина, 2011).

Для Нижнего Подонья ситуация менее определенная. С одной стороны, данные письменных источников указывают на наличие рядом с итальянскими факториями кварталов, заселенных: татарами, церкесами, евреями (Ковалевский, 1905, с. 158–159). Известно о чеканке в Азаке монеты в первые два десятилетия XV в. (Рева, 2014, с. 51–53). Более того, известны клады этого периода, найденные на

поселениях округа Азака (Федоров-Давыдов, Фомичев, 2004). С другой стороны, на территории городища были проведены исследования на сотнях участков, хотя и с разной степенью полноты, изучены все городские районы. При этом, хотя отдельные находки и какие-то невнятные следы жизни в виде выкладок в разрушенных жилищах, встречаются, но ни слоя, ни закрытых комплексов XV в., за единственным исключением раскопа по ул. Энгельса, 17 (рис. 1: 1), до сих пор не обнаруживалось. Но и здесь, судя по поливным импортам, мы имеем дело с материалами, преимущественно 2 половины XV в., возможно, даже начала XVI в., когда говорить о существовании золотоордынского города вряд ли возможно.

Поэтому комплекс, исследованный на ул. Фрунзе, 4 в 2014 г., на наш взгляд, представляет значительный интерес. Уже во время выборки ямы особенности состава находок привлекли к ней внимание. Однако при дальнейшем ее анализе мы столкну-

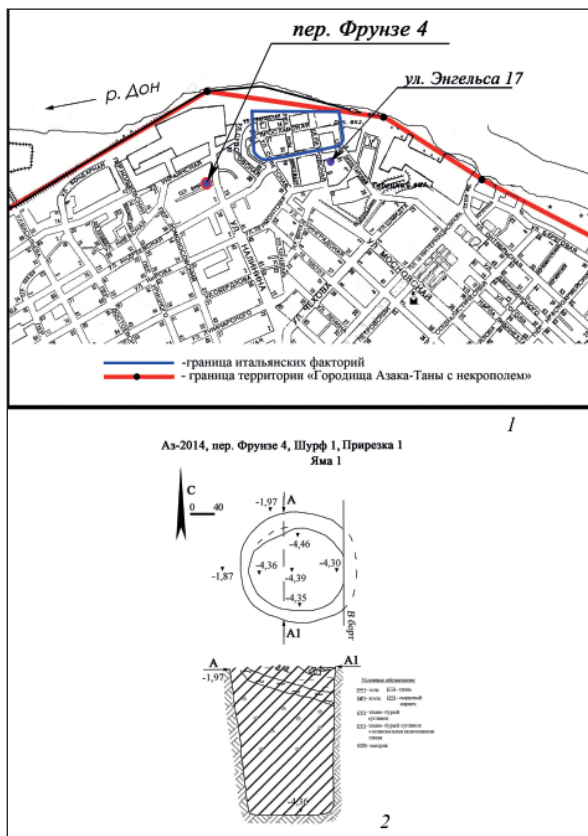


Рис. 1. Фрунзе 4. Яма 1.
1 – местоположение участка по ул. Фрунзе, 4;
2 – яма 1. План и разрез.

Fig. 1. Frunze 4. Pit 1. 1 – location of the site on the street Frunze 4;
2 – pit 1. Plan and section.

копами. Исследованная часть имела следующие размеры (рис. 1: 2). Верхний диаметр 1,8–1,9 м, нижний диаметр – 1,35×1,65 м, глубина 2,52 м. Ориентировочно первоначальная глубина комплекса составляла около 3 м. Верхняя часть стенок ямы осыпалась. Стенки имели зеленоватый оттенок (рис. 2: 2), что указывает на то, что некоторое время она использовалась в качестве выгребной, но изначально ею не была. Заполнение: золистый гумус с прослойками золы.

лись со сложностями методического характера, о чем мы расскажем ниже.

Участок по ул. Фрунзе, 4 расположен в северо-западной, практически не исследованной части городища (рис. 1: 1) на краю крутого склона коренного берега р. Дон, примерно в 300 м на юго-запад от гонуэзской Таны. Для уточнения сохранности и мощности культурного слоя на месте будущего строительства был заложен разведочный шурф 2×2 м (Зенюк, 2016, с. 190). После выявления пятна заполнения ямы он был увеличен еще на 2 кв. м. В дальнейшем исследования на участке продолжены не были, поскольку застройщик отложил на неопределенный срок свои планы по строительству.

Яма 1 была несколько повреждена в верхней части более поздними пере-

С северной стороны контур ямы, на уровне зачистки после снятия пл. б, имел нечеткие границы (рис. 2: 1). В северной части ямы также заметно отличались по характеру заполнения. В связи с этим верхние пласты снимались и анализировались отдельно. Это позволило установить, смешанный характер находок. Здесь были встречены развалы сосудов, относящихся к более раннему периоду, поэтому находки из верхних смешанных пластов, получивших обозначение яма 1А, при статистическом анализе в данной работе не использовались. Как именно в верхнюю часть ямы 1 попал грунт из более раннего комплекса, осталось неясным.

Всего в заполнении ямы 1 было найдено 482 фрагмента керамики

(табл. 1¹), кости животных и другие находки. Найдены также 2 медные монеты, отчеканенные в период правления Джанибека и Тохтамыша (рис. 2: 3–4). Вторая монета, казалось бы, позволяет датировать выпадение комплекса 1381–1395 гг. (рис. 2: 3). Однако уже при выборке заполнения было очевидно отличие состава находок из этой ямы от других ям с монетами Тохтамыша. После занесения данных в таблицы эта очевидность, которая возникала при взгляде на «кучки» черепков на столе, размывалась. Тем не менее при сопоставлении ямы 1 с серией представительных комплексов эпохи Тохтамыша в глаза бросается сокращение в несколько раз доли местной поливной керамики и кашины, при соответствующем увеличении доли восточнокрымской поливы. Менее заметно значительное увеличение доли трапезундских амфор и уменьшение доли лощеных сосудов среди местной керамики.

Для большей наглядности представим данные о доле местной продукции в комплексе поливных сосудов отдельно. Более того, ни в одном комплексе 2 половины XIV века не отмечено столь низкого процента местной поливы. Это нельзя объяснить какими-то особыми вкусами или, скажем, высоким имущественным достатком владельца усадьбы. Даже на усадьбе богатого купца (раскоп на ул. Мира, 35А), который действительно имел особенные вкусы и почти не пользовался кашинной посудой, доля местной поливы почти в 4 раза выше.

¹ Здесь и далее использована классификация керамического комплекса Азака А.Н. Масловского (Масловский А.Н., 2006).

Самым простым объяснением столь резкого сокращения доли продукции двух гончарных центров Золотой Орды в посудном наборе зажиточных горожан является прекращение их работы. Логично связать это событие с катастрофой 1395 г. Таким образом, рассматриваемый комплекс следует отнести ко времени после тамерлановского погрома. С учетом нескольких лет запустения города, упоминаемых письменными источниками (Ковалевский, 1905, с. 143–144), и какого-то периода, необходимого для хотя бы минимального восстановления экономики города, он мог сформироваться не ранее начала XV в. Датировка комплексов по поливной керамике представляется одной из самых надежных для золотоордынских памятников (Масловский, 2011), даже более достоверной, чем по единичным монетным находкам.

Вместе с тем нельзя игнорировать и некоторую размытость ожидаемых отличий в составе находок из данной ямы от комплексов времен Тохтамыша по другим параметрам, в частности, высокую долю импортной керамики в целом. Это нуждается в объяснении. В связи с этим здесь необходимо рассмотреть некоторые вопросы методики анализа находок из хозяйственных ям Азака, да и вообще массового археологического материала.

Прежде всего, следует сказать о нумизматике. Обилие монетных находок на золотоордынских памятниках играет с исследователями дурную шутку. Исследователи, и прежде всего нумизматы, склонны ставить знак равенства между датировкой встреченных в том или ином месте монет и временем существования конкретного городского района или всего города

Таблица 1

Состав керамических находок из ямы 1 по ул. Фрунзе, 4
и ям времен Тохтамыша из других районов города

		Фрунзе 4 Я 1 (2014)	Московская 7 Я-25 (1995)	Московская 38/40 Я-14А (1999)	Толстого 67 Я-17А (2008)
Азак (1 группа)		261(54,15%)	975(58,63%)	507(55,71%)	782(53,56%)
Азак (2 группа)	неполивная	3(0,62%)		5(0,55%)	23(1,58%)
	полива	4(0,83%)	285(17,14%)	34(3,74%)	137(9,38%)
Всего местной		268(55,6%)	1260(75,76%)	546(60%)	942(64,52%)
ЮВ Крым (3 группа)	неполивная	3(0,62%)	11(0,66%)	12(1,32%)	8(0,55%)
	полива	77(15,98%)	62(3,73%)	67(7,36%)	58(3,97%)
Нижнее Поволжье (4-5 группы)		2(0,41%)	10(0,6%)	30(3,3%)	17(1,16%)
Маджар (6-7 группы)		20(4,15%)	29 (1,74%)	43(4,73%)	144(9,86%)
Трапезунд (8 группа)		63(13,07%)	151 (9,08%)	64(7,03%)	39(2,67%)
ЮЗ Крым (9 группа)		2	1	3	2
Круглодонные горшки (10 группа)		1	5	1	
Триллия (12 группа)		2			2
Византия (14 группа)		3(0,62%)		3(0,33%)	2
Константинополь (группа 15А)		2		5(0,55%)	1
Византия (16 группа)		4(0,83%)	1	2(0,22%)	
Подонье - Предкавказье (17-19 группа)		14(2,9%)	11(0,67%)	38(4,18%)	125(8,56%)
Русь (20 группа)			6(0,36%)	4(0,44%)	
Хорезм (22 группа)			6(0,36%)	1	5(0,34%)
Нижнее Поволжье (24 группа)		2(0,41%)	90(5,41%)	53(5,82%)	67(4,59%)
Крит(28 группа)		5(1,04%)		5(0,55%)	1
Хиос (29 группа)		1			
Испания (31 группа)		1	12(0,72%)	1	1
Амфоры группы клейма SSS (33 группа)		5(1,04%)			
Лепные кувшины (34 группа)		2			4
Прочее		4	8(0,48%)	31	24
Всего		482(100%)	1663(100%)	910(100%)	1460(100%)

Таблица 2

Соотношение местной и привозной поливной керамики из ямы 1 по ул. Фрунзе, 4 и ям времен Тохтамыша из других районов города

	Фрунзе 4 Я 1 (2014)	Московская 7 Я-25 (1995)	Московская 38/40 Я-14А (1999)	Толстого 67 Я-17А (2008)	Мира 35А Я-1 (2009)
Местная	4(4,21%)	285(62,91%)	34(19,54%)	137(48,58%)	10(15,87%)
импортная	91(95,79%)	168(37,09%)	140(80,46%)	145(51,42%)	53
Всего	95(100%)	453(100%)	174(100%)		63



Рис. 2. Фрунзе 4. Яма 1.
1 – контур ямы после снятия пл.6, 2 – яма 1 после завершения исследований;
3 – аноэпиграфный пул времен Тохтамыша;
4 – анонимный пул времен Джанибека (Сарай ал-Джедид).

Fig. 2. Frunze 4. Pit 1. 1 – contour of the pit after removal of layer 6, 2 – pit 1 after the completion of the research, 3 – anepigraphic pool of the times of Tokhtamysh, 4 – anonymous pool of the times of Janibek (Saray al-Jedid).

рынках (Федоров-Давыдов, 1958, с. 69). Более или менее регулярное обращение медных пулов начинает складываться только в конце XIII в. В силу этого вероятность обнаружения монет в комплексах начального периода существования золотоордынских городов в

в целом. Между тем существует целый ряд ограничений, о которых исследователи забывают. Во-первых, в домонгольский период на территории большей части Восточной Европы монетное обращение просто отсутствовало. Должен был пройти некий период, пока население вновь возникших поселений втянулось в товарно-денежные отношения. Во-вторых, для всех крупных золотоордынских городищ и немало числа сельских памятников будет справедливо утверждение о том, что большая часть монетных находок на них представлена медными пулами. Между тем их обращение возникает заметно позднее чеканки серебра и связано, как следует из сообщения Ф. Пеголотти, с розничной торговлей на городских

целом невелика. В-третьих, монета могла появиться на поселении спустя многие десятилетия после ее чеканки и потому не может служить основанием для датировки его возникновения.

В-четвертых, после катастрофы 1395 г. денежное обращение начинает деградировать столь же стремительно, как до этого распространилось. Как уже было сказано, монеты 1 четверти XV в. чеканки Азака происходят из кладов в его окрестностях. При этом ни разу они не были найдены в самом Азове. Следовательно, в повседневном обороте серебряная монета использовалась редко, превратившись в средство накопления. Хотя известны единичные медные пулы, отчеканенные на монетном дворе Азака в XV в. (Пипериди, 2005), относят-

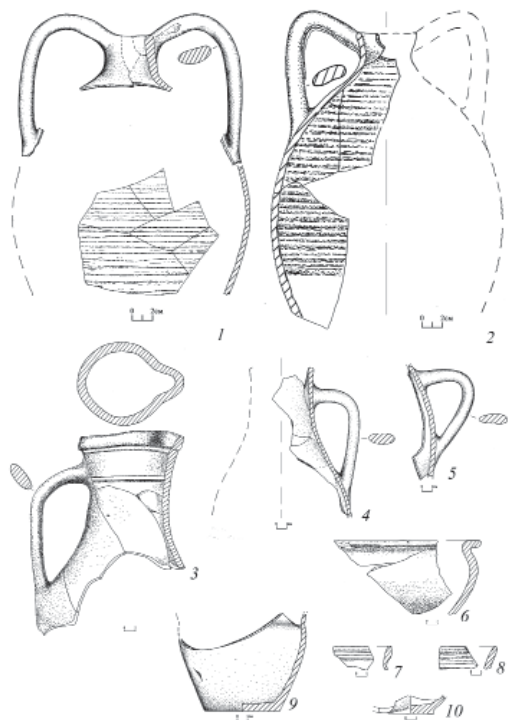


Рис. 3. Фрунзе 4. Яма 1. 1А группа керамики. 1–2 – амфоры; 3, 4, 9 – кувшины; 5 – корчага; 6 – таз; 7 – горшок; 8 – чаша; 10 – светильник.

Fig. 3. Frunze 4. Pit 1. 1A group of ceramics. 1–2 – amphorae, 3, 4, 9 – jugs, 5 – korchaga, 6 – basin, 7 – pot, 8 – bowl, 10 – lamp.

ся они, по мнению исследователя, к периоду, когда Азак вошел в сферу власти зарождающегося Крымского ханства, и найдены они также в Крыму. Также единичны выпуски меди других монетных дворов (Гончаров, 1997, с. 182–183). Таким образом, для еще сохранявшейся повседневной розничной торговли оставалась только возможность использования каких-то суррогатов и старой медной монеты. Не случайно, на раскопе по ул. Энгельса, 17, при большом количестве находок XV в., встречено только 3 дирхема, из которых определяется предположительно временем правления Менгли-Гирея только один.

Таким образом, при поиске комплексов XV в. рассчитывать на находки монет этого времени не приходится. Но встретить в них медные пулы предшествующего периода вполне вероятно. Следовательно, мы долж-

ны ориентироваться на керамику. И здесь нам следует уяснить, как формировался набор черепков, который оказывался в нашем распоряжении при раскопках.

Очевидно, что для изучения изменений бытовой материальной культуры идеально исследование существовавших недолго поселений или закрытых комплексов. К сожалению, первые немногочисленны и не позволяют создать хронологически непрерывную шкалу изменений. Вторые, на поселениях, существовавших много столетий, могут выделяться лишь достаточно условно. Казалось бы, поселенческие памятники Золотой Орды существовали недолго, порядка 100–150 лет, однако за это время успели произойти весьма существенные изменения. И для того чтобы охарактеризовать временные отрезки продолжительностью в 2–3 десятилетия, нужны закрытые комплексы, которые и позволят понять направления эволюции материальной культуры.

Хозяйственные ямы Азака могут считаться закрытыми комплексами в том смысле, что их заполнение происходило за короткий промежуток времени (иногда, вероятно, за 1–2 месяца) и все позднейшие перекопы, затрагивающие их, легко фиксируются. С другой стороны, состав мусора в их заполнении во многом случаен. Он мог определяться имущественным

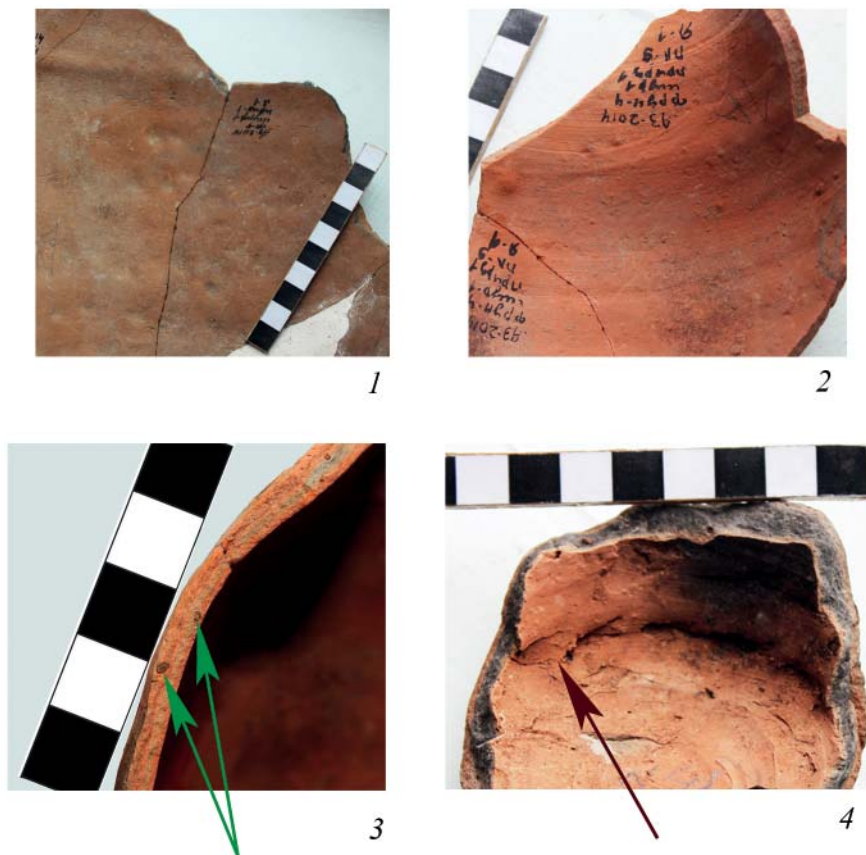


Рис. 4. Фрунзе 4. Яма 1. 1 группа керамики. 1 – следы ленточного налепа; 2 – следы вытягивания; 3 – излом черепка группы 1А с частицами бурого железняка; 4 – дно сосуда с не заглаженными стыковочными швами.

Fig. 4. Frunze 4. Pit 1. 1 group of ceramics. 1 – traces of cordon banding, 2 – traces of stretching, 3 – fracture shard of the group 1A with particles of brown iron, 4 – bottom of the vessel with unmolded docking seams.

достатком, этнической, религиозной или профессиональной принадлежностью владельца усадьбы или иными не известными нам обстоятельствами, вплоть до семейных конфликтов или времени года. Но мы все-таки исходим из предположения, что чаще всего разбивались и выбрасывались наиболее многочисленные среди имеющихся в быту сосудов.

По совокупности материалов серии ям, мы можем получить достаточно адекватное представление о состав-

ве керамического комплекса в целом в тот или иной отрезок времени, но для конкретного случая количественные характеристики могут заметно отклоняться от среднего значения. Но наиболее существенным представляется то, что на засыпку погребов мог пойти грунт срезанный, например, при расчистке участка или взятый из старой мусорной кучи и содержащий неоднократно переотложенные фрагменты керамики. В хозяйственных ямах, засыпанных в первые десятиле-

Таблица 3

Доля лощеных сосудов 1 группы керамики из ямы 1 по ул. Фрунзе, 4 и ям времен Тохтамыша из других районов города

	Фрунзе 4 Я 1 (2014)	Московская 38/40 Я-14А (1999)	Толстого 67 Я-17А (2008)	Мира 35А Жил-1 (2009)	В среднем в комплексах эпохи Тохтамыша
Лощеная	54(20,69%)	213(42,01%)	291(37,21%)	272(34,56%)	35,5%
1 группа всего	261(100%)	507(100%)	782(100%)	787(100%).	

тия существования города, материал будет хронологически однороден. Но с течением времени доля случайного мусора, относящегося к более раннему, по сравнению со временем засыпки ямы периоду, неизбежно возрастала. Следовательно, для поздних по времени ям, будет проявляться эффект удревнения комплекса находок из них.

Наша задача, таким образом, внести поправочные коэффициенты, которые позволили бы избавиться от подобных искажений и попытаться выявить признаки, на которые влияние случайного мусора сказывается в меньшей степени. Нельзя сказать, что на настоящий момент мы можем предложить критерии, которые позволили бы полностью исправить количественные данные, но мы можем попытаться скорректировать качественные оценки керамического комплекса.

Для ямы 1 по ул. Фрунзе присутствие случайного мусора достаточно очевидно. Здесь, например, встречены амфоры группы клейма SSS, никогда не встречающиеся в комплексах XIV в., вне пределов узкой полосы, вдоль берегового обрыва Дона, где собственно и фиксируются все находки, относящиеся к начальному периоду жизни Азака. Столь же маловероятной, представляется возможность бытования в период формирования данного комплекса амфор 12 группы и поливы 14 группы. Однако

простое исключение их из подсчетов представляется недостаточным. Необходимо как-то оценить вероятность бытования в этот период и другой керамики.

Ю.Б. Цетлиным была предложена методика для реконструкции стратиграфии на памятниках со смешанными материалами (Цетлин, 1988). Для этого им было предложено учитывать критерий крупности фрагментов. В самом деле, чем дольше черепок остается незахороненным, тем более вероятна его вторичная фрагментация. К сожалению, разработать универсальную шкалу крупности для средневековой керамики вряд ли возможно, хотя бы в силу больших различий механической прочности. В частности, кашинные сосуды и полива азацкого производства при равных условиях фрагментируются сильнее, чем поливная керамика из Юго-Восточного Крыма. Да и фрагменты одного сосуда, найденные в одной и той же яме, имеют часто очень разные размеры. Для черепков неполивной керамики золотоордынского производства можно предложить использовать в качестве свидетельства неслучайности его попадания в закрытый комплекс размер в 40 кв. см как минимальный. В качестве дополнительного оценочного критерия можно предложить фиксировать также наблюдения за тем, присутствуют ли в комплексе облом-

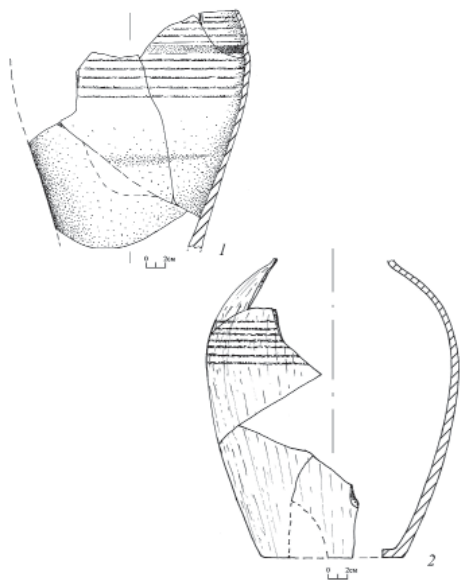


Рис. 5. Фрунзе 4. Яма 1. 1 группа керамики. 1 – амфора; 2 – кувшин с полосчатым лощением.

Fig. 5. Frunze 4. Pit 1. 1 group of ceramics. 1 – amphora, 2 – jug with banded burnishing.

ки, пусть даже не склеивающиеся, от одного сосуда. В некоторых случаях фиксируются следы износа на поливной керамике или следы окатанности черепков, что указывает на их случайное попадание в комплекс.

Исходя из этих критериев можно признать неслучайным попадание в рассматриваемый комплекс керамики 1, 3, 8, 16, 19, 28, 31 групп. Для некоторых других такой уверенности нет. Но вполне допустимо бытование в это время в Азаке сосудов 9 группы. Они почти всегда сильно фрагментируются и притом весьма характерны для крымских памятников XV в. (Тесленко, 2014). Тем не менее для каждого отдельного взятого черепка определение того, случаен ли он здесь, разумеется, невозможно.

Теперь попытаемся реконструировать керамический комплекс Азака в период заполнения данной хозяйственной ямы. Его основу составляли сосуды местного производства, изготовленные на этапе РФК (Развитие функций круга) – 5, в некоторых случаях возможно РФК-6 (Бобринский,

1978, с. 27). Мы выделяем их в подгруппу 1А (Масловский, 2006, с. 312). К ней принадлежит большинство крупных фрагментов и развалов сосудов местного производства из рассматриваемого комплекса. Они легко выделяются тонкими (3–5,5 мм) стенками с хорошо читаемыми волнами от вытягивания на круге (рис. 4: 2). Вместе с тем на многих образцах фиксируется косое течение формовочной массы, по крайней мере, на нижней половине сосуда.

На поверхности хорошо заметны бугорки выступающих частиц глиняного концентрата. Также характерны мелкие рыхлые частицы бурого железняка. Внутренняя серая прослойка очень тонкая, более светлая, часто она замещается прослойкой малинового или бордового цвета (рис. 4: 3). Лощение, как и ангоб, использовалось нечасто. Притом на некоторых фрагментах не ясно, являются ли нерегулярные косые или изогнутые полоски результатом целенаправленной деятельности. Ряд фрагментов имеет деформацию.

Основу ассортимента составляли одноручные кувшины со сливом на венчике, с узкими высокими плечами, профилированные на уровне максимального диаметра широким желобком. Используемая орнаментация ограничена поясками из 2–3 врезных линейных желобков. Выделяется минимум два размерных типа (рис. 3: 3, 4, 9). Диаметр дна составляет 6–7 см. По крайней мере, в данном ком-

Рис. 6. Фрунзе 4. Яма 1. 3 группа керамики.

1–8 – чаши; 9 – кувшин.

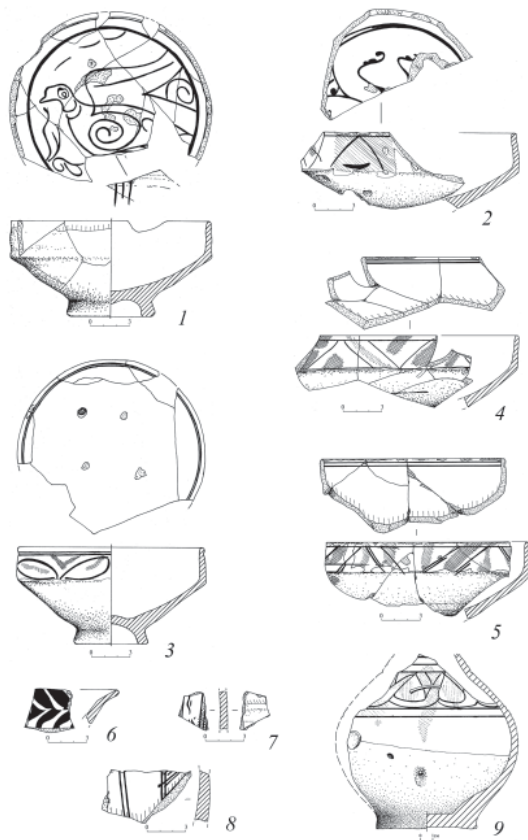
Fig. 6. Frunze 4. Pit 1. 3 group of ceramics.

1–8 bowls, 9 – jug.

плексе крупные сосуды не встречены. На втором месте, по численности, находятся амфоры обычные и для предшествующего периода с яйцевидным корпусом (рис. 3: 1–2). В ассортименте также сохранились другие формы сосудов: горшки (рис. 3: 7), чаши (рис. 3: 8), тазы (рис. 3: 6), светильники (рис. 3: 10) и, что весьма интересно, ранее не отмеченные для этой подгруппы корчаги небольшого размера (рис. 3: 5).

Их морфологию по причине единичности и фрагментарности находок охарактеризовать невозможно. Доля подгруппы 1А составляет около 60% всей керамики местного производства. С учетом того что некая часть черепков 1 группы также является случайным мусором, думаем, не ошибемся, предположив, что доля сосудов подгруппы 1 А достигала $\frac{3}{4}$ всей местной продукции. К сожалению, статистики по распространению этой подгруппы в комплексах предшествующего периода нет.

Вместе с тем можно уверенно говорить о сохранении среди местных гончаров мастеров, работавших по более примитивным технологиям (РФК-4), с хорошо читаемыми стыками налепных жгутов (рис. 4: 1). На



это указывает наличие двух развалов: лощеного кувшина среднего размера (рис. 5: 2), амфоры (рис. 5: 1) и нескольких крупных фрагментов. Некоторые сосуды изготовлены очень небрежно, как, например, сосуд с донным начином (рис. 4: 4).

Статистически значимым представляется уменьшение доли керамики с полосчатым лощением (табл. 3) по сравнению с предшествующим периодом. Эта тенденция прослеживается на протяжении всего периода существования гончарства Азака, хотя в конкретных комплексах и могут фиксироваться заметные отклонения.

Учитывая малые размеры и разрозненность фрагментов 2 группы, можно говорить о полном исчезновении этих гончаров. При этом, конечно, от-

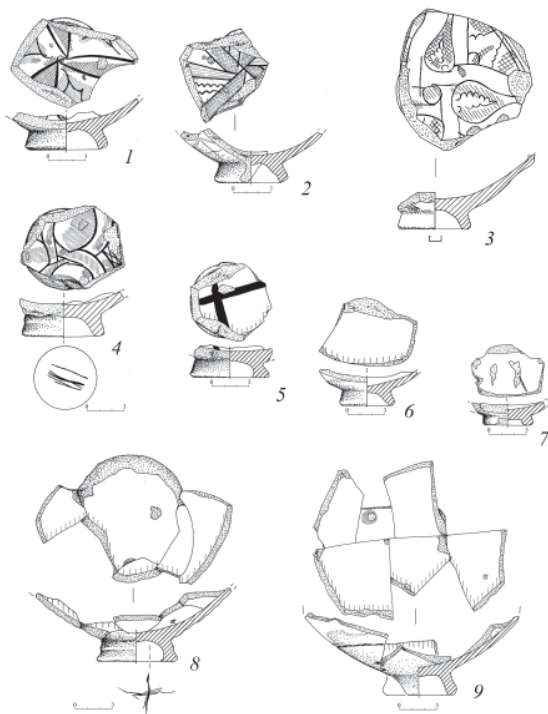


Рис. 7. Фрунзе 4. Яма 1. 3 группа керамики. 1–9 – чаши.

Fig. 7. Frunze 4. Pit 1. 3 group of ceramics. 1–9 – bowls.

Более половины сосудов имеют орнамент только на внешней стороне бортика (рис. 6: 3–5; 7: 6–9). Такие изделия встречаются начиная с середины XIV в., но никогда в таком количестве. Является ли это индивидуальной особенностью данного комплекса или это определенная мода, покажет будущее. Удивительно, что не представлены сосуды с орнаментом, выполненным двух-трехзубым резцом, которые также появляются с середины XIV в.

дельные изделия могли сохраниться и использоваться в быту и после 1395 г.

Ожидаемо возросла доля керамики производства Юго-Восточного Крыма, особенно поливных сосудов. Она составляет не менее 4/5 всей поливы. Большая ее часть представлена чашами двух типов: с прямым бортиком (рис. 6: 1, 4, 5) и бортиком, слабо загнутым внутрь, с отогнутым наружу краем (рис. 6: 2, 3). Диаметр чаш 14,5–16 см. Сосуды закрытых форм представлены меньшим числом образцов. Встречены кувшины с туловом, близким к шаровидному (рис. 6: 9), и аптечные амфоры. На некоторых кувшинах глазурь нанесена и на внутреннюю поверхность, что нехарактерно для XIV в. Почти все образцы имеют орнаментацию в технике сграффито с полихромной расцветкой. В декоре преобладают сильно стилизованные растительные элементы (рис. 7: 1–5).

Практически все образцы, взятые по отдельности, не могли бы быть определены как изделия XV в. Заметны некоторые тенденции, как, например, схематизация орнаментов, что, например, хорошо заметно на изображении птицы (рис. 6: 1). Более «грязными» – неравномерно окрашенными, с темными точками – становятся глазурь. Но эти изменения начались гораздо раньше. Никаких резких изменений в гончарстве Юго-Восточного Крыма на рубеже XIV–XV в., подобных тем, которые произошли здесь около середины XIV в., не произошло.

Заметно увеличилась также доля трапезундских амфор. Если вычесть случайный мусор, она составит, вероятно, около 15%. Это представляется значимым признаком, поскольку начиная с середины XIV в. доля импортных амфор в среднем составляет менее 10%, хотя есть и исключения.

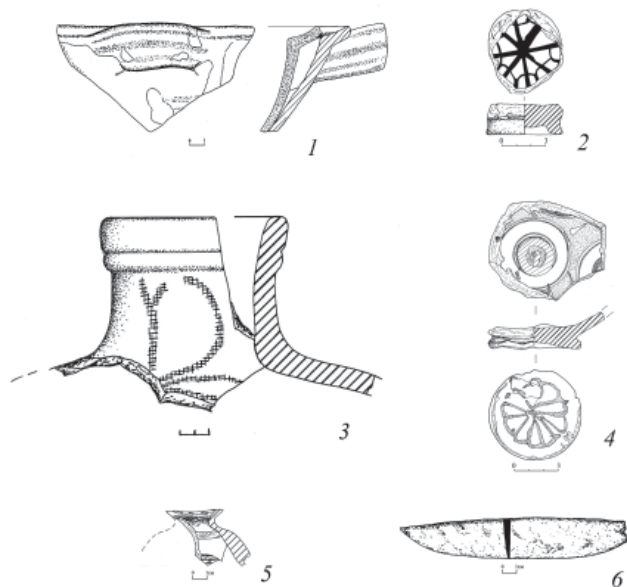


Рис. 8. Фрунзе 4. Яма 1. 16, 24, 28, 31 группы керамики, железо, стекло. 1 – котел (16 группа); 2 – донце чаши (24 группа); 3 – пифос (28 группа); 4 – донце чаши (31 группа); 5 – горло стеклянного сосуда; 6 – железный нож.

Fig. 8. Frunze 4. Pit 1. 16, 24, 28, 31 groups of ceramics, iron, glass. 1 – cauldron (16 group), 2 – bottom bowl (24 group), 3 – pithos (28 group), 4 – bottom bowl (31 group); 5 – the throat of the glass vessel; 6 – iron knife.

Несколько более половины обломков относятся к темно-красной подгруппе и, возможно, принадлежат всего 2–3 сосудам, но в силу их сильной фрагментированности нельзя определить особенности их технологии или морфологии. Черепок этих амфор имеет оранжево-красную окраску с более темным буро-красным цветом поверхности. На верхней части амфор нанесен жидкий ангоб, дававший очень длинные потеки.

Возможно, продолжали ввозиться поливные чаши константинопольского производства (группа 15А), но встреченные в комплексе фрагменты недостаточно крупны, чтобы утверждать это определенно. Более вероятно поступление сосудов 16 группы

(светлоглиняная поливная керамика византийского производства), поскольку столовые сосуды этой группы отмечены в ямах XV в. на раскопе по ул. Энгельса, 17. Встречен крупный фрагмент котла (рис. 8: 1).

Продолжали в небольшом количестве поступать сосуды 19 группы. Поскольку в подавляющем большинстве случаев места производства этой керамики не локализованы, сложно сказать имеем ли мы дело с продукцией немногих уцелевших сельских поселений округа Азака или они поступали с более удаленных территорий (Закубанье, Центральное Предкавказье).

Производство кашинной керамики в Нижнем Поволжье прекратилось, но какие-то сосуды могли сохраняться в быту еще какое-то время. Поэтому следует отметить донце чаши с росписью ультрамарином (рис. 8: 2). Но возможно перед нами продукция другого центра, поскольку по своим особенностям образец сильно отличается от стандартной золотоордынской кашины.

Также ожидаемо продолжилось поступление пифосов 28 группы (Крит) (рис. 8: 3). Недавно была предложена локализация этого производственного центра в Каталонии (Коваль, 2016, с. 108–116). Она основана на значительном числе находок в Барселоне

и мнению испанских специалистов. Хотя, как представляется В.Ю. Ковалю, – «Вряд ли стоит сомневаться в каталонском происхождении рассматриваемых здесь разновидностей амфор и пифосов» (Коваль, 2016, с. 113), гипотеза эта более чем сомнительна.

Во-первых, сама массовость находок не может служить доказательством местного производства транспортно-портировочной тары. Неясно, кстати, такой ли массовой категорией находок являются эти пифосы в слоях Барселоны? Сопоставим ли их процент, скажем, с долей трапезундских амфор в Азаке? В данном комплексе, напомним, их 13%, и тем не менее это не дает нам повода высказать гипотезу об их местном производстве, несмотря на несколько десятков склеенных экземпляров. Как можно понять из публикации, основная часть сосудов обнаружена в стенах зданий Барселоны (Коваль, 2016, с. 109). Вторичное использование тарных сосудов в архитектуре никак не говорит об их местном производстве. В противном случае пришлось бы считать византийские амфоры из стен храма продукцией Владимира Волынского (Якобсон, 1979, с. 111), но этого сейчас, кажется, никто утверждать не будет. Не найдено никаких производственных мастерских, браков. Помимо пифосов гончары должны были производить и другие виды сосудов. Представлены ли они в Барселоне?

Во-вторых, при всей отрывочности письменных источников у нас много упоминаний о поставках вин в Северное Причерноморье из самых различных центров, включая явно небольшие (Карпов, 1990, с. 129), самым западным пунктом из них, являлся Неаполь (Еманов, 1995, с. 57). Упоми-

наний о поступлении в Причерноморье испанских вин нет. Между тем по числу находок на территории Золотой Орды группа занимает второе место после трапезундских амфор. Сохранность испанских архивов, как нам представляется, не настолько ужасна, чтобы исчезли все интересующие нас упоминания об экспорте каталонских вин или оливкового масла.

Более того, испанские вина XIV в. не выделяются ни своим качеством, ни дешевизной. Бурное развитие товарного виноделия в Испании начинается только в XVI в. (Филиппс, 2004, с. 150–152), и поэтому предполагать их экспорт в восточном направлении на столь далекое расстояние в период существования Золотой Орды у нас нет оснований. С другой стороны, сохранилась масса данных о поставках в эпоху средневековья, в том числе в XIV–XV вв. греческих вин, среди которых и вина Кандии, вплоть до Англии (Филлиппс, 2004, с. 122–123). Все это, как и некоторые другие соображения, позволяют говорить, что на настоящий момент гипотеза о производстве этих пифосов на Крите выглядит предпочтительнее.

Последней из групп, встреченной в рассматриваемом комплексе, является испанская керамика с росписью люстром. Она представлена единичным донцем чаши (рис. 8: 4), которая относится к редкой серии ранее в Азаке не отмеченной. Она также относится к группе Пулы датирующейся периодом 1350–1400 гг. (Blake, 1986, p. 405, pl. 17, 992, 993; Ray, 1999, p. 53).

Среди некерамических находок упомянем железный нож (рис. 8: 5) и горлышко толстостенного стеклянного сосуда (рис. 8: 6). Следует также сказать об остеологических

материалах, которые могут несколько дополнить картину жизни посттимуровского Азака. Найдено всего 306 фрагментов костей, из которых треть костей кошки, что естественно не позволяет дать развернутую характеристику, но по приблизительным оценкам, выполненным остеозоологом Г.И. Тимониной, доля говядины составляла не менее 2/3 в мясном потреблении обитателей данного участка. Это, в свою очередь, указывает на сохранение либо в самом Азаке, либо в его округе пастбищного некоего скотоводства.

Теперь следует уточнить время, когда был заброшен этот погреб. Нижней границей, очевидно, является 1400 г. С определением верхней хронологической границы существует сложность, поскольку материалы XV в. из Северного Причерноморья в целом не имеют разработанной дробной хронологии. Можно подойти к делу умозрительно и обратиться к данным письменных источников и нумизматики, о чем уже говорилось выше. Обе группы источников говорят о существовании Азака в I четверти XV в., но не позднее.

Анализ керамического материала из ямы позволяет высказать следующие соображения. Местное производство изменилось по сравнению со временем правления Тохтамыша слабо, что вероятно, указывает на первые десятилетия XV в. Правда, нам не известно, с какой скоростью происходили изменения в гончарстве Азака XV в. Остальные группы керамики, за исключением испанского люстра, дают еще меньше информации. Чаша с росписью люстром, как уже было сказано, относится к группе Пулы, которую исследователи датируют

1350–1400 гг. Но сама эта датировка достаточно умозрительна. Поскольку ранее именно эта серия чаш в Азаке не встречалась, можно предположить, что они выпускались в самом конце периода производства изделий группы Пулы. И это также указывает нам на начало XV в. как на время выпадения рассматриваемого комплекса. С другой стороны, подобные сосуды, носившие представительские функции, могли сохраняться в быту долго.

Можно подойти к проблеме с другой стороны и посмотреть, что в комплексе ямы 1 отсутствует, сопоставив с ранее найденными материалами раскопа по ул. Энгельса, 17. Нет в нем группы керамики «Черного Ерика» и «милетской группы», которая, по мнению исследователей, весьма характерна для XV в. (Волков, 2007, с. 31–32; Тесленко, 2005, с. 388–392) и которая в значительном количестве встречена на раскопе по ул. Энгельса, 17 (Масловский, 2000, с. 118). Нет также люстровых сосудов групп, характерных для материалов XV в. из раскопок в Крыму (Тесленко, 2004, с. 474–477) и Азове (Масловский, 2000, рис. 2: 2–7). К сожалению, время появления этих групп керамики нельзя считать точно установленным. По мнению И.Б. Тесленко, пик поступления испанской керамики с росписью люстром приходится на 1 половину XV в. (Тесленко, 2004, с. 477), а керамика «милетской группы» появляется не ранее 2 четверти XV в. (Тесленко, 2005, с. 393).

Суммируя вышесказанное, считаем возможным ограничить датировку ямы 1 на участке по ул. Фрунзе, 4 первой четвертью XV в. Несмотря на единичность в настоящем комплексе этого времени, он позволяет сделать несколько важных выводов.

Во-первых, о самом факте существования остатков золотоордынского города в нач. XV в. вне пределов итальянских факторий. Во-вторых, о наличии здесь достаточно зажиточного населения. В-третьих, о сохранении местного гончарного произ-

водства. В-четвертых, экономические связи этого городка ориентированы почти исключительно в юго-западном направлении, ограничиваясь морской торговлей. Предположительно можно говорить о сохранении какой-то сельской округи.

ЛИТЕРАТУРА

1. *Бобринский А.А.* Гончарство Восточной Европы. Источники и методы изучения. М.: Наука, 1978. 272 с.
2. *Валулина С.И.* Художественные изделия из цветного металла Торецкого поселения XV в. // РА. 2011. № 4. С. 119–129.
3. *Волков И.В.* Поливная керамика могильника Черный Ерик-1 // Поливная керамика Восточной Европы, Причерноморья и Средиземноморья в X–XVIII вв. / Отв. ред. С.Г. Бочаров, В.Ю. Коваль. Ялта: Копи-Центр, 2007. С. 26–32
4. *Гончаров Е.Ю.* Медные монеты XIV в. Хаджи Тархана // Восточное историческое источниковедение и вспомогательные исторические дисциплины. Вып. 5. / Отв. ред. Е.А. Давидович. М.: Институт Востоковедения РАН, 1997. С. 177–188.
5. *Еманов А.Г.* Север и Юг в истории коммерции на материалах Кафы XIII–XV вв. Тюмень: Город, 1995. 225 с.
6. *Зенюк Д.И.* Археологические исследования в Азове и Азовском районе в 2013–2014 г. // Историко-археологические исследования в г. Азове и на Нижнем Дону в 2013–2014 г. Вып. 29. / Отв. ред. В.Я. Кияшко. Азов: Издательство Азовского музея-заповедника, 2016. С. 163–228.
7. *Карпов С.П.* Итальянские морские республики и Южное Причерноморье в XIII–XV вв.: проблемы торговли. М.: Изд-во МГУ, 1990. 336 с.
8. *Ковалевский М.М.* К ранней истории Азова // Труды XII Археологического съезда в Харькове. Т. II. М.: Товарищество типографии А.И. Мамонтова, 1905. С. 109–174.
9. *Коваль В.Ю.* Испанская керамика в средневековом Болгаре // Поволжская археология. 2016. № 4. С. 99–124.
10. *Масловский А.Н.* Работы I Азовского отряда в 1998 г. // Историко-археологические исследования в Азове и на Нижнем Дону в 1998 г. Вып. 16. / Отв. ред. В.Я. Кияшко. Азов: Издательство Азовского музея-заповедника, 2000. С. 115–121.
11. *Масловский А.Н.* Керамический комплекс Азака. Краткая характеристика // Историко-археологические исследования в Азове и на Нижнем Дону. Вып. 21 / Отв. ред. В.Я. Кияшко. Азов: Изд-во Азовского музея-заповедника, 2006. С. 309–473.
12. *Масловский А.Н.* О датирующих возможностях поливной керамики XIII–XIV вв. для городов юга Восточной Европы // Труды III (XIX) Всероссийского археологического съезда. Т. II / Отв. ред. Н.А. Макаров, Е.Н. Носов. СПб.-М.-Великий Новгород: ИИМК РАН, 2011. С. 163–164.
13. *Пипериди К.Л.* Две неизданные монеты Азака XV века из случайных находок на территории Солхата // // Тр. Международ. нумизмат. конф. Монеты и денежное обращение в монгольских государствах XIII–XV веков (I МНК – Саратов 2001; II МНК – Муром 2003) / Под ред. П.Н. Петрова М.: Нумизматическая литература, 2005. С. 9.
14. *Рева Р.Ю.* Сайид-Ахмад I и Гийас ад-Дин I (историография открытия, генеалогия, новообнаруженные монетные выпуски) // Нумизматика Золотой Орды. № 4 / Гл. ред. И.М. Миргалеев. Казань: Институт истории им. Ш. Марджани, 2014. С. 48–60.

15. Тесленко И.Б. Испанская керамика с росписью люстром в Крыму // Сугдейский сборник / Отв. за вып. Н.М. Куковальская. Киев, Судак: «ТОВ Горобець», 2004. С. 467–494.
16. Тесленко И.Б. Турецкая керамика с росписью кобальтом в Крыму (проблемы хронологии) // Поливная керамика Средиземноморья и Причерноморья X–XVIII вв. / Ред. С.Г. Бочаров, В.Л. Мыц. Киев: Издательский дом «Стилос», 2005. С. 385–410.
17. Тесленко И.Б. Одна из гончарных традиций Таврики XIV–XV вв. (керамика группы Юго-Западного Крыма) // История и археология Крыма. Вып. I / Отв. ред. В.В. Майко. Симферополь: Бизнес-Информ, 2014. С. 495–511.
18. Федоров-Давыдов Г.А. Денежно-весовые единицы Таны в начале XIV в. (По данным Франческо Пеголотти) // СА. 1958. № 3. С. 65–72.
19. Федоров-Давыдов Г.А., Фомичев Н.М. Клад дирхемов конца XIV – первой четверти XV вв. из Рогожкино // Историко-археологические исследования в г. Азове и на Нижнем Дону в 2002 г. Вып. 19. / Отв. ред. В.Я. Кияшко. Азов: Изд-во Азовского музея-заповедника, 2004 С. 270–278.
20. Филлипс Р. История вина. М.: Эксмо, 2004 - 416 с.
21. Цетлин Ю.Б. О реконструкции археологической стратиграфии памятников эпохи неолита // СА. 1988. № 1. С. 5–16.
22. Якобсон А.Л. Керамика и керамическое производство средневековой Таврики. Л. 1979. 164 с.
23. Blake H. The ceramic hoard from Pula (prov. Cagliari) and the Pula type of Spanish lusterware // Segundo Colloquio International de ceramica Medieval en el Mediterraneo Occidental. Madrid, 1986 P. 365–407
24. Ray A. Spanish Pottery 1248–1898 with a catalogue of the collection in the Victoria and Albert Museum. London: V&A Publications, 2000. 418 p..

Информация об авторах:

Зенюк Дмитрий Игоревич, ЗАО "ОКН-проект" (г. Ростов-на-Дону, Россия); zenjukproduction@mail.ru

Масловский Андрей Николаевич, кандидат исторических наук, заведующий отделом, Азовский историко-археологический и палеонтологический музей-заповедник (г. Азов, Россия); maslovskiazak@mail.ru

CERAMIC COMPLEX OF THE FIRST QUARTER OF THE 15TH CENTURY FROM EXCAVATIONS IN THE TOWN OF AZOV

D.I. Zenyuk, A.N. Maslovsky

The paper features the materials of a simultaneous complex unique for Azak dated the 1st half of the 15th century. Its dating is thoroughly substantiated. The ceramics from the site in question is mainly represented by the 1st group of products crafted by local potters, imported Trebizond amphoras and East Crimean glazed ceramics. The authors make suggestions concerning the method of analysis of statistical data on mass ceramic material. This work is the first step in the study of the period of Azaq's existence after 1395, known from written and numismatic sources, but previously absent in archaeological materials.

Keywords: archaeology, the Golden Horde, Azaq, South-Eastern Crimea, glazed ceramics, lustre painting, amphora, 15th century, currency circulation.

REFERENCES

1. Bobrinsky, A. A. 1978. *Goncharstvo Vostochnoi Evropy. Istochniki i metody izucheniia (East-European Pottery. Sources and Research Methods)*. Moscow: "Nauka" Publ. (in Russian).

2. Valiulina, S. I. 2011. In *Rossiiskaia Arkheologiya (Russian Archaeology)* (4), 119–129 (in Russian).
3. Volkov, I. V. 2007. In Bocharov, S. G., Koval, V. Yu. (eds.). *Polivnaia keramika Vostochnoi Evropy, Prichernomor'ia i Sredizemnomor'ia v X–XVIII vv. (Glazed Pottery of Eastern Europe, the Mediterranean and Pontic Regions in the 10th–18th Centuries)*. Yalta: “Kopi-Tsentr” Publ., 26–32 (in Russian).
4. Goncharov, E. Yu. 1997. In Davidovich, E. A. (ed.). *Vostochnoe istoricheskoe istochniko-vedenie i vspomogatel'nye istoricheskie distsipliny (Oriental Historical Source Studies and Auxiliary Historical Disciplines)* 5. Moscow: Institute for Oriental Studies, Russian Academy of Sciences, 177–188 (in Russian).
5. Emanov, A. G. 1995. *Sever i Jug v istorii kommertsii na materialakh Kafy XIII–XV vv. (North and South in the History of Commerce by 13th–15th Centuries Materials from Caffa)*. Tyumen: “Gorod” Publ. (in Russian).
6. Zeniuk, D. I. 2016. In Kiiashko, V. Ya. (ed.). *Istoriko-arkheologicheskie issledovaniia v Azove i na Nizhnem Donu v 2013–2014 g. (Historical and Archaeological Research in Azov and Lower Don Region in 2013–2014)* 29. Azov: Azov Historical-Archaeological and Palaeontological Open-Air Museum, 163–228 (in Russian).
7. Karpov, S. P. *Ital'ianskie morskoe respubliki i Iuzhnoe Prichernomor'e v XIII–XV vv.: problemy torgovli (Italian Maritime Republics and the Southern Black Sea Region in the 13th–15th cc.: Issues of Trade)*. Moscow: Moscow State University (in Russian).
8. Kovalevskii, M. M. 1905. In *Trudy XII Arkheologicheskogo s"ezda v Khar'kove (Proceedings of the 12th Archaeological Congress in Kharkov)* 2. Moscow: Tovarishchestvo tipografii A.I. Mamontova, 109–174 (in Russian).
9. Koval', V. Yu. 2016. In *Povolzhskaya arkheologiya (Volga River Region Archaeology)* (4), 99–124 (in Russian).
10. Maslovskii, A. N. 2000. In Kiiashko, V. Ya. (ed.). *Istoriko-arkheologicheskie issledovaniia v Azove i na Nizhnem Donu (Historical and Archaeological Research in Azov and Lower Don Region)*. 16. Azov: Azov Historical-Archaeological and Palaeontological Museum-Reserve, 115–121 (in Russian).
11. Maslovskii, A. N. 2006. In Kiiashko, V. Ya. (ed.). *Istoriko-arkheologicheskie issledovaniia v Azove i na Nizhnem Donu (Historical and Archaeological Research in Azov and Lower Don Region)*. 21. Azov: Azov Historical-Archaeological and Palaeontological Museum-Reserve, 309–473 (in Russian).
12. Maslovskii, A. N. 2011. Makarov, N. A., Nosov, E. I. (eds.). In *Trudy III (XIX) Vserossiiskogo arkheologicheskogo s"ezda. Velikii Novgorod — Staraya Russa (Proceedings of the 3rd (19th) All-Russian Archaeological Meeting. Veliky Novgorod — Staraya Russa)* II. Saint Petersburg; Moscow; Veliky Novgorod: Institute for the History of Material Culture, Russian Academy of Sciences, 163–164 (in Russian).
13. Piperidi, K. L. 2005. In Petrov, P. N. (ed.). *Monety i denezhnoe obrashchenie v mongol'skikh gosudarstvakh XIII–XV vekov (Coins and Currency Circulation in the Mongol States of 13th–15th Centuries)*. Moscow: “Numizmaticheskaya literatura” Publ., 148–152 (in Russian).
14. Reva R. Yu. 2014. . In Mirgaleev, I. M. (ed.-in-chief). *Numizmatika Zolotoi Ordy (Golden Horde Numismatics)*. 4. Kazan: Institute of History named after Shigabuddin Mardzhani, Tatarstan Academy of Sciences, 48–60 (in Russian).
15. Teslenko, I. B. 2004. In Kukoval'skaia, N. M. (ed.). *Sugdeiskii sbornik (Sugdaia Collected Works)*. Kiev, Sudak: “TOV Gorobets” Publ., 467–494 (in Russian).
16. Teslenko, I. B. 2005. In Bocharov, S. G., Myts, V. L. (eds.). *Polivnaia keramika Sredizemnomor'ia i Prichernomor'ia v X–XVIII vv. (Glazed Ceramics of the Mediterranean and Black Sea in 10th–18th Centuries)*. Kiev: “Stilos” Publ., 385–410 (in Russian).
17. Teslenko, I. B. 2014. In Maiko, V. V. (ed.). *Istoriia i arkheologiya Kryma (History and Archaeology of Crimea)* I. Simferopol: “Biznes-Inform” Publ., 495–511 (in Russian).

18. Fedorov-Davydov, G. A. 1958. In *Sovetskaia Arkheologiia (Soviet Archaeology)* (3), 65–72 (in Russian).
19. Fedorov-Davydov, G. A. 2004. In Kiyashko, V. Ya. (manag. ed.). *Istoriko-arkheologicheskie issledovaniia v Azove i na Nizhnem Donu (Historical and Archaeological Research in Azov and Lower Don Region)* 19. Azov: Azov Historical-Archaeological and Palaeontological Museum-Reserve, 270–278 (in Russian).
20. Fillips, R. 2004. *Istoriia vina (History of Wine)*. Moscow: “Eksmo” Publ. (in Russian).
21. Tsetlin, Yu. B. 1988. In *Sovetskaia Arkheologiia (Soviet Archaeology)* (1), 5–16 (in Russian).
22. Jakobson, A. L. 1979. *Keramika i keramicheskoe proizvodstvo srednevekovoï Tavriki (Ceramics and Ceramic Production of Medieval Taurica)*. Leningrad: “Nauka” Publ. (in Russian).
23. Blake, H. 1986. In Segundo Colloquio Internacional de ceramica Medieval en el Mediterraneo Occidental. Madrid, 365–407.
24. Ray, A. 2000. *Spanish Pottery 1248–1898 with a catalogue of the collection in the Victoria and Albert Museum*. London: V&A Publications.

About the authors:

Zeniuk Dmitriy I. Closed joint-stock company "OKN-project". Ulyanovskaya St., 50, Rostov-on-Don, 344001, Russian Federation; zenjukproduction@mail.ru

Maslovsky Andrey N. Candidate of Historical Sciences. Azov History, Archaeology and Paleontology Museum-Reserve. Moskovskaya St., 38/40, Azov, 346780, Russian Federation; maslovskiazak@mail.ru

Статья поступила в номер 10.04.2018 г.