

АКАДЕМИЯ НАУК РЕСПУБЛИКИ ТАТАРСТАН
МАРИЙСКИЙ ГОСУДАРСТВЕННЫЙ УНИВЕРСИТЕТ

ПОВОЛЖСКАЯ
АРХЕОЛОГИЯ

№ 2 (24)

2018

Главный редакторчлен-корреспондент АН РТ, доктор исторических наук **А.Г. Ситдиков****Заместители главного редактора:**член-корреспондент АН РТ, доктор исторических наук **Ф.Ш. Хузин**доктор исторических наук **Ю.А. Зеленев**Ответственный секретарь – кандидат ветеринарных наук **Г.Ш. Асылгараева****Редакционный совет:****Р.С. Хакимов** – вице-президент АН РТ (Казань, Россия) (председатель)**Х.А. Амирханов** – член-корреспондент РАН, доктор исторических наук, профессор (Москва, Россия)**И. Бальдауф** – доктор наук, профессор (Берлин, Германия)**С.Г. Бочаров** – кандидат исторических наук (Казань, Россия)**П. Георгиев** – доктор наук, доцент (Шумен, Болгария)**Е.П. Казаков** – доктор исторических наук (Казань, Россия)**Н.Н. Крадин** – член-корреспондент РАН, доктор исторических наук, профессор (Владивосток, Россия)**А. Тюрк** – PhD (Будапешт, Венгрия)**И. Фодор** – доктор исторических наук, профессор (Будапешт, Венгрия)**В.Л. Янин** – академик РАН, доктор исторических наук профессор (Москва, Россия)**Редакционная коллегия:****А.А. Выборнов** – доктор исторических наук, профессор (Самара, Россия)**М.Ш. Галимова** – кандидат исторических наук (Казань, Россия)**Р.Д. Голдина** – доктор исторических наук, профессор (Ижевск, Россия)**И.Л. Измайлов** – доктор исторических наук (Казань, Россия)**С.В. Кузьминых** – кандидат исторических наук (Москва, Россия)**А.Е. Леонтьев** – доктор исторических наук (Москва, Россия)**Т.Б. Никитина** – доктор исторических наук (Йошкар-Ола, Россия)**Ответственный за выпуск:****С.Г. Бочаров** – кандидат исторических наук (Казань, Россия)**Адрес редакции:**

420012 г. Казань, ул. Бутлерова, 30

Телефон: (843) 236-55-42

E-mail: arch.pov@mail.ru**http://archaeologie.pro**

Индекс 80425, каталог «ПОЧТА РОССИИ»

Выходит 4 раза в год

© Академия наук Республики Татарстан, 2018

© ФГБОУ ВО «Марийский государственный университет», 2018

© Журнал «Поволжская археология», 2018

Editor-in-Chief:

Corresponding Member of the Tatarstan Academy of Sciences,
Doctor of Historical Sciences **A. G. Sitdikov**

Deputy Chief Editors:

Corresponding Member of the Tatarstan Academy of Sciences, Doctor of Historical Sciences **F. Sh. Khuzin**
Doctor of Historical Sciences **Yu. A. Zelenev**
Executive Secretary – Candidate of Veterinary Sciences **G. Sh. Asylgaraeva**

Executive Editors:

- R. S. Khakimov** – Vice-Chairman of the Tatarstan Academy of Sciences (Institute of History named after Shigabuddin Mardzhani, Tatarstan Academy of Sciences, Kazan, Russian Federation) (chairman)
Kh. A. Amirkhanov – Doctor of Historical Sciences, Professor, Corresponding Member of the Russian Academy of Sciences (Institute of Archaeology of the Russian Academy of Sciences, Moscow, Russian Federation)
I. Baldauf – Doctor Habilitat, Professor (Humboldt-Universität zu Berlin, Berlin, Germany)
S. G. Bocharov – Candidate of Historical Sciences (Institute of Archaeology named after A. Kh. Khalikov, Kazan, Russian Federation)
P. Georgiev – Doctor of Historical Sciences (National Archeological Institute with Museum, Bulgarian Academy of Sciences, Shumen Branch, Shumen, Bulgaria)
E. P. Kazakov – Doctor of Historical Sciences (Institute of Archaeology named after A. Kh. Khalikov, Kazan, Russian Federation)
N. N. Kradin – Doctor of Historical Sciences, Corresponding Member of the Russian Academy of Sciences (Institute of History, Archaeology and Ethnology, Far East Branch of the Russian Academy of Sciences, Vladivostok, Russian Federation)
A. Türk – PhD (Institute of History, Research Centre for the Humanities, Hungarian Academy of Sciences, Budapest, Hungary)
I. Fodor – Doctor of Historical Sciences, Professor (Hungarian National Museum, Budapest, Hungary)
V. L. Yanin – Doctor of Historical Sciences, Professor (Academician of the Russian Academy of Sciences (Moscow, Russian Federation)

Editorial Board:

- A. A. Vybornov** – Doctor of Historical Sciences, Professor (Samara State Academy of Social Sciences and Humanities, Samara, Russian Federation)
M. Sh. Galimova – Candidate of Historical Sciences (Institute of Archaeology named after A. Kh. Khalikov, Kazan, Russian Federation)
R. D. Goldina – Doctor of Historical Sciences, Professor (Udmurt State University, Izhevsk, Russian Federation)
I. L. Izmaylov – Doctor of Historical Sciences (Institute of Archaeology named after A. Kh. Khalikov, Kazan, Russian Federation)
S. V. Kuzminykh – Candidate of Historical Sciences (Institute of Archaeology of the Russian Academy of Sciences, Moscow, Russian Federation)
A. E. Leont'ev – Doctor of Historical Sciences (Institute of Archaeology of the Russian Academy of Sciences, Moscow, Russian Federation)
T. B. Nikitina – Doctor of Historical Sciences (Mari Research Institute of Language, Literature and History named after V. M. Vasilyev, Yoshkar-Ola, Russian Federation)

Responsible for Issue – Candidate of Historical Sciences **S. G. Bocharov**

Editorial Office Address:

Butlerov St., 30, Kazan, 420012, Republic of Tatarstan, Russian Federation

Telephone: (843) 236-55-42

E-mail: arch.pov@mail.ru

<http://archaeologie.pro>

© Tatarstan Academy of Sciences (TAS), 2018

© Mari State University, 2018

© “Povolzhskaya Arkheologiya” Journal, 2018

СОДЕРЖАНИЕ

Древности Волжской Булгарии и археология Евразии

Кравченко Э.Е. (Донецк, Украина).
Оборонительные сооружения археологического комплекса
у с. Сидорово (среднее течение Северского Донца) 10

Макаров Л.Д. (Ижевск, Россия).
Дореволюционная коллекция городища Грохань
из фондов Сарапульского земского музея 33

Серегин Н.Н. (Барнаул, Россия).
Скальные погребения Алтая и сопредельных территорий раннего средне-
вековья: культурно-хронологическая и этносоциальная интерпретация..... 41

Борисов Б.Д. (Велико Тырново, Болгария).
Модель обработки массового керамического материала 52

Дьякова О.В. (Владивосток, Россия).
Горные городища Восточного Ся в Приморье
(фортификационные и стратиграфические особенности)..... 65

Шакиров З. Г., Хузин Ф.Ш. (Казань, Россия).
Комплексные исследования Билярской археологической экспедиции 85

Валиев Р.Р., Абдуллин Х.М., Ситдииков А.Г. (Казань, Россия).
«Старокуйбышевское VII селище»:
историко-археологические исследования 100

Булгарский улус и изучение материальной культуры Золотой Орды

Руденко К.А. (Казань, Россия).
Золотые украшения Волжской Булгарии и Булгарского улуса
Золотой Орды: опыт сравнительного анализа 111

*Обухов Ю.Д. (с. Прасковья, Ставропольский край, Россия),
Бочаров С.Г. (Казань, Россия).*
Новая находка костяной накладки с изображением дракона
на Маджарском городище 125

Пигарёв Е.М. (Йошкар-Ола, Россия).
Городище "Шареный Бугор" (город Хаджи-Тархан) и его округа 134

Айбабина Е.А. (Симферополь, Россия).
Резные камни городища Чуфут-Кале 150

Кирилко В.П. (Симферополь, Россия).
«Алустонский клад»: история находки 168

Мыц В.Л. (Санкт-Петербург, Россия).
Сарымамбаш-Кермен – укрепленная резиденция XIV–XVIII вв.
беков Яшлавских-Сулешевых 190

<i>Зенюк Д.И. (Ростов-на-Дону, Россия), Масловский А.Н. (Азов, Россия).</i> Керамический комплекс первой четверти XV в. из раскопок в городе Азове	204
<i>Чернецов А.В. (Москва, Россия).</i> Чингизиды на миниатюрах лицевого летописного свода Ивана Грозного.....	222

Новейшие археологические исследования Болгарского городища

<i>Лопан О.В., Волков И.В. (Москва, Россия), Ситдиков А.Г. (Казань, Россия).</i> Раскопки на южной окраине Болгарского городища в 2016 году (раскоп ССХVII).....	237
<i>Бочаров С.Г. (Казань, Россия).</i> Археологические исследования гончарных горнов на Болгарском городище в 2016 году (раскоп ССХVI)	253
<i>Бадеев Д.Ю., Коваль В.Ю. (Москва, Россия).</i> Исследования ремесленно-торгового района средневекового Болгара	270
<i>Зоря Р.С. (Казань, Россия).</i> Находка литейной формы из раскопа СХСIX Болгарского городища	290
<i>Губайдуллин А.М. (Казань, Россия).</i> Типы средневековых дерево-земляных оборонительных сооружений и способы их возведения	297
<i>Яворская Л.В. (Москва, Россия).</i> К вопросу об обеспечении мясными продуктами средневекового города Болгар.....	307
<i>Бездудный В.Г. (Ростов-на-Дону, Россия), Марчук В.Н. (Фрязино, Россия), Ситдиков А.Г. (Казань, Россия).</i> Комплексные геофизические исследования Болгарского городища в 2016 году	319
<i>Усманов Б.М., Гайнуллин И.И., Хомяков П.В. (Казань, Россия).</i> Комплексная оценка современного состояния территории Болгарского городища (Татарстан, Россия)	326

Хроника

<i>Коваль В.Ю. (Москва, Россия), Баранов В.С. (Казань, Россия), Елкина И.И., Глазунова О.Н., Григорян С.Б. (Москва, Россия).</i> Л.А. Беляев и археология Поволжья	342
<i>Недашковский Л.Ф., Ситдиков А.Г., Асылгараева Г.Ш. (Казань, Россия).</i> Памяти А.Г. Мухамадиева (1933–2018)	348
<i>Имашева М.М. (Казань, Россия).</i> Секция «Археология Нижнего Поволжья» в работе ежегодной международной научной конференции «Астраханские краеведческие чтения»	354
Список сокращений	360
Правила для авторов	363

*The issue is dedicated to the 80th anniversary
the Bolgar archaeological expedition*

CONTENS

Antiquities of Volga Bulgaria and archaeology of Eurasia

Kravchenko E.E. (Donetsk, Ukraine)
Fortification of the Archaeological Complex Near the Village of Sidorovo
(middle flow of the Seversky Donets river) 10

Makarov L.D. (Izhevsk, Russian Federation)
Pre-Revolutionary Collection of Grochan Hillfort from the Funds
of Sarapul Local Museum 33

Seregin N.N. (Barnaul, Russian Federation)
Rock Burials of the Early Middle Ages in Altai and Adjacent Territories:
cultural-chronological and ethnic-social interpretation..... 41

Borisov B.D. (Veliko Tarnovo, Bulgaria)
A Model for Pottery Material Processing 52

Dyakova O.V. (Vladivostok, Russian Federation)
Mountain Fortified Settlements of East Xia in Primorye
(fortification and stratigraphic features)..... 65

Shakirov Z.G., Khuzin F.Sh. (Kazan, Russian Federation)
Comprehensive Studies by Bilyar Archaeological Expedition 85

Valiev R.R., Abdullin Kh.M., Sitdikov A.G. (Kazan, Russian Federation)
Starokuibyshevskoe VII Settlement: historical and archaeological studies 100

Bulgar Ulus and studies of the Golden Horde material culture

Rudenko K.A. (Kazan, Russian Federation)
Golden Adornments of Volga Bulgaria and the Bolgar Ulus
of the Golden Horde: comparative analysis experience 111

*Obukhov Yu.D. (Prskoveya, Stavropol Territory, Russian Federation),
Bocharov S.G. (Kazan, Russian Federation)*
New Bone Overlay with a Dragon Image Discovered at Madzhar Fortified Settlement... 125

Pigarev E.M. (Yoshkar-Ola, Russian Federation)
Shareny Bugor Fortified Settlement (the Town of Hajji Tarkhan)
and its Neighbouring Area..... 134

Aibabina E.A. (Simferopol, Russian Federation)
Carved Stones of Chufut-Kale Ancient Fortified Settlement..... 150

Kirilko V.P. (Simferopol, Russian Federation)
«The Treasure from Aluston»: history of the find..... 168

Myts V.L. (Saint Petersburg, Russian Federation)
Sarymambash-Kermen – a Fortified 14th–15th Century Residence
of Yashlavsky-Suleshevy Beks..... 190

<i>Zenyuk D.I. (Rostov-on-Don, Russian Federation), Maslovsky A.N. (Azov, Russian Federation)</i>	
Ceramic Complex of the First Quarter of the 15 th Century from Excavations in the Town of Azov	204
<i>Chernetsov A.V. (Moscow, Russian Federation)</i>	
Genghizids in Miniatures of the Illustrated Chronicle of Ivan the Terrible.....	222

Recent archaeokogical stadies of Bolgar Fortified Settlements

<i>Lopan O.V., Volkov I.V. (Moscow, Russian Federation), Sitdikov A.G. (Kazan, Russian Federation)</i>	
Excavations on the Southern Outskirts of Bolgar Fortified Settlement in 2016 (Excavation CCXVII)	237
<i>Bocharov S.G. (Kazan, Russian Federation)</i>	
Archaeological Studies of Pottery Hearths at Bolgar Fortified Settlement in 2016 (Excavation CCXVI)	253
<i>Badeev D.Yu., Koval V.Yu. (Moscow, Russian Federation)</i>	
Studies of the Trade and Craft District of Medieval Bolgar	270
<i>Zorya R.S. (Kazan, Russian Federation)</i>	
Foundry Mould Discovered at Excavation CXCIX of Bolgar Fortified Settlement.....	290
<i>Gubaidullin A.M. (Kazan, Russian Federation)</i>	
Types of Medieval Wooden and Earth Defensive Structures and Methods of their Constuction	297
<i>Yavorskaya L.V. (Moscow, Russian Federation)</i>	
To the Question of Providing Meat Products to the Medieval City of Bolgar.....	307
<i>Bezudny V.G. (Rostov-on-Don, Russian Federation), Marchuk V.N. (Fryazino, Russian Federation), Sitdikov A.G. (Kazan, Russian Federation)</i>	
Comprehensive Geophysical Studies of Bolgar Fortified Settlement in 2016	319
<i>Usmanov B.M., Gainullin I.I., Khomiakov P.V. (Kazan, Russian Federation)</i>	
Complex Study of Current State of the Bolgar Fortified Settlement Territory (Tatarstan, Russia)	325

Chronicle

<i>Koval V.Yu. (Moscow, Russian Federation), Baranov V.S. (Kazan, Russian Federation), Elkina I.I., Glazunova O.N., Grigoryan S.B. (Moscow, Russian Federation)</i>	
L.A. Belyaev and the Archeology of the Volga Region	342
<i>Nedashkovsky L.F., Sitdikov A.G., Asylgaraeva G.Sh. (Kazan, Russian Federation)</i>	
Ad Memoriam A. G. Mukhamadiev (1933–2018).....	348
<i>Imasheva M.M. (Kazan, Russian Federation)</i>	
Section "Archaeology of the Lower Volga Region" in the Annual International Scientific Conference "Astrakhan Regional Reading»	354
List of Abbreviations.	360
Submissions.	363



Уважаемые читатели, коллеги!

В 2018 году мы отмечаем 80-летний юбилей Болгарской археологической экспедиции. Появление экспедиции в 1938 году и её последующая планомерная работа вплоть до 1973 года неразрывно связаны с именем её первого начальника Алексея Петровича Смирнова. Благодаря его научным работам и исследованиям его коллег и учеников Николая Филипповича Калинина, Германа Алексеевича Федорова-Давыдова, Ольги Сергеевны Хованской, Александры Михайловны Ефимовой, Зулейхи Асфандияровны Акчуриной, Натальи Дмитриевны Аксеновой были заложены научно-методические основы работы постоянно действующей экспедиции. В результате было получено ясное представление о стратиграфии, хронологии, материальной культуре Болгара в X–XIV вв.

За 80 лет работы экспедиции исследования в Болгаре не велись только на протяжении тринадцати полевых сезонов. Это три тяжелых года с 1941-го по 1943-й в период Великой Отечественной войны (но уже в 1944 г. работы вновь возобновились) и краткие перерывы в 1955–1956, 1958–1963 и 1999 годах.

После 1973 года археологические исследования Болгарского городища были продолжены Тамарой Александровной Хлебниковой, Натальей Дмитриевной Аксеновой, Рафиндом Фуатовичем Шарифуллиным, Мариной Дмитриевной Полубояриновой, Петром Николаевичем Старостиним, Галиной Федоровной Поляковой, Людмилой Львовной Савченковой, Леонидом Андреевичем Беляе-

вым, Джамилем Габдрахимовичем Мухаметшиным, Вячеславом Сергеевичем Барановым, Муратом Мазитовичем Кавеевым, Айратом Маратовичем Губайдуллиным, Ильгизаром Равильевичем Газимзяновым, Ниной Александровной Кокориной, Аидой Григорьевной Петренко.

Постоянный, кропотливый, ежедневный труд двух поколений археологов благотворно повлиял на сохранность памятника. С 1960-х годов под эгидой Министерства культуры ТАССР началась системная реставрационная и музеефикационная работа на памятниках Болгара. В целях усиления охраны памятников в 1962 году в селе Болгары открывается историко-архитектурный музей. В 1969 году Болгарское городище получает статус историко-архитектурного заповедника, государственным актом были впервые утверждены границы зон охраны и режимы содержания его территории. С 2000 года Болгарский комплекс становится музеем-заповедником.

Новый этап в истории Болгарского городища связан с началом реализации в 2010 году проекта «Культурное наследие – остров-град Свияжск и древний Болгар», который координируется Республиканским Фондом «Возрождение». Сегодня Болгарский историко-археологический комплекс находится под защитой федерального и регионального законодательств и правительств.

В 2014 году памятник получил самую высокую оценку международного экспертного сообщества, ему присвоили статус Объекта Всемирного Культурного Наследия ЮНЕСКО. Огромный вклад в это знаменательное событие внесли именно археологи, исследовавшие Болгар.

К своему 80-летию Болгарская экспедиция подходит в очень хорошей форме. На памятнике вместе с опытными и заслуженными археологами – Леонидом Андреевичем Беляевым, Рафиндом Фуатовичем Шарифуллиным, Вячеславом Сергеевичем Барановым, Айратом Маратовичем Губайдуллиным, Айратом Габитовичем Ситдиковым, Ильгизаром Равильевичем Газимзяновым, Владимиром Юрьевичем Ковалём, Игорем Викторовичем Волковым, Ириной Игоревной Елкиной, Гульшат Шарипзяновной Асылгараевой, Лилией Вячеславовной Яворской работает молодая, уже третья генерация исследователей – Денис Юрьевич Бадеев, Александр Владимирович Беляев, Ренат Рафаилович Валиев, Максим Владимирович Сивицкий, Айназ Ильхамович Хазиев, Радион Наильевич Хамзин.

Редакционный совет и коллегия журнала единодушно решили посвятить второй номер журнала «Поволжская археология» этому знаковому событию в отечественной археологии. В июне 2018 года, когда этот номер журнала передается в издательство, уже начинается новый археологический полевой сезон в Болгаре, что по нашему мнению является лучшим проявлением жизни и деятельности этой экспедиции.

Поздравляем всех коллег с 80-летним юбилеем Болгарской экспедиции!

А.Г. Ситдиков, С.Г. Бочаров

УДК 902/904

<https://doi.org/10.24852/pa2018.2.24.134.149>

ГОРОДИЩЕ "ШАРЕНЬ БУГОР" (ГОРОД ХАДЖИ-ТАРХАН) И ЕГО ОКРУГА

© 2018 г. Е.М. Пигарёв

Автором анализируются новые данные по локализации золотоордынского города Хаджи-Тархан (городище Шареный бугор) и его округа. Предлагается версия о времени появления населенного пункта. Объясняются причины исчезновения города. Рассматриваются принципы формирования городской округи и оформления ее границ с учетом географических условий. Дается характеристика Волжской дельты, где естественные географические преграды, каковыми являлись крупные и средние реки, превращались в административные границы между микрорегионами, сформированными золотоордынскими городами и, связанными с ними административно и экономически многочисленными поселениями. Предлагается своя условная модель "микрорегиона Хаджи-Тархан" с описанием административных границ и археологических объектов золотоордынской эпохи, находящихся на этой территории. Подвергается критике радиальная методика определения административно-хозяйственных границ микрорегиона, предложенная Л.Ф. Недашковским. При описании округа города Хаджи-Тархан применяется осевая методика определения ее границ. При сравнении собственного списка золотоордынских поселений, входящих в эту округу, со списками, ранее предложенными коллегами, автор находит совпадение только с восемью археологическими объектами. Археологические памятники, не вошедшие в этот список, по мнению автора, относятся к другим дельтовым городам Золотой Орды, вокруг которых также формировались сельские округи. Все эти населенные пункты осуществляли контроль за многочисленными в волжской дельте водными торговыми путями.

Ключевые слова: археология, Золотая Орда, Хаджи-Тархан, Волга, дельта, город, поселение, могильник, округа.

Городище «Шареный бугор» находится на правом берегу р. Волги выше по течению современного города Астрахань и занимает площадь более 300 га. Западная, северная и южная стороны города представлены многочисленными усадьбами, расположенными на боровских буграх, растянувшихся на многие километры. Восточная его часть сильно разрушена течением Волги. О разрушении берегов волжским течением приводится информация в ряде источников: «После Бузана Волга отделяет от себя два замечательные рукава: Рычу и Балду; последний, год от году, по замечаниям

местных жителей, становится шире и шире, потому что быстрым стремлением реки заметно срывает левый ее берег. Это же самое замечают везде. Но, в то же время, Волга в одном месте отрывая целые яры или мысы, несет их дальше и приставляет их опять к берегу, или намывает новые берега ... таким образом, прорывая для себя новое ложе, прокладывая новые пути ... был еще городок по правому берегу Волги, на седьмой версте выше селения Солянки... Татарское название этого места – Куюк-Кала, что значит Горелый городок. Говорят, что Ямгурчей имел здесь свое

летнее пребывание. И нынче, когда случится, что Волга смоет и оторвет от берега часть яра, то в свежей стене берега находят человеческие кости, старинные кирпичи и татарские монеты» (Небольсин, 1852, с. 6, 58). Также: «Жители правого берега ее со временем должны будут во многих местах снять свои дома и переселиться, потому что стремлением Волги, имеющим направление преимущественно к нагорной стороне, ежегодно уносит значительную часть земель с огородами и жилищами» (Военно-статистическое..., 1852, с. 43). Известно, что ниже Волгограда русло реки Волги резко, практически под прямым углом, сворачивает на юго-восток. При этом весь водный массив, идущий сверху, ударяет в правый берег реки, что, естественно, приводит к его активному разрушению. В XX веке, после строительства ряда плотин, этот процесс стал менее заметен, но до этого он был весьма ощутим. Исследования морфолитодинамики русла Нижней Волги от Волгограда до Астрахани, выполненные Географическим факультетом МГУ и Институтом океанологии РАН, показали динамику горизонтальных деформаций русла Волги с 1917 г. до начала XXI в. Так, на различных участках береговая линия деформировалась со сдвигом на запад от 50 до 500 м, особенно это заметно на Енотаевском и Сероглазовском участках (Атлас..., 2009, с. 130). Анализ развития горизонтальных деформаций за исторический период времени (с 1914 г.) позволил установить общую тенденцию смещения русла Нижней Волги в сторону правого берега относительно своей оси. Эта тенденция отмечается практически на всех выделенных участках Нижней

Волги и заключается в преобладании размыва и отступления правых берегов (Атлас..., 2009, с. 213).

Таким образом, точную площадь города установить невозможно. Среди ученых не вызывает сомнений то, что именно здесь в золотоордынскую эпоху располагался один из крупнейших городских центров Нижнего Поволжья город Хаджи-Тархан, который обладал правом чеканки монет с 1374 г.; известны монеты с обозначением «белед Хаджитархан» – «округ Хаджи-Тархан» (Гончаров, 2000, с. 347). Возможно, первым упоминанием в письменном источнике о городе Хаджи-Тархане можно считать сообщение Рубрука о ставке Сартака на западном берегу Волги, где был построен новый поселок с церковью, которое датируется октябрём 1254 г. Вероятно, город возник на месте постоянной ставки орды Сартака (Пигарев, 2017, с. 46). В 1360-х гг. в Золотой Орде начались междоусобные войны, в ходе которых происходила частая смена ханов. Энергичные претенденты на верховную власть стали захватывать административные центры – города. Во второй половине 1360-х гг. Хаджи-Черкес, походный эмир хана Бердибека, сделал Хаджи-Тархан своей ставкой и в 1374 г. начал чеканить здесь монету с именем Черкес бека (Плахов, 2009, с. 228–229).

История изучения городища насчитывает несколько десятилетий и достаточно подробно изложена в научной литературе (Гузейров, 2004, с. 5–16; Недашковский, 2010, с. 123–155; Егоров, 1985, с. 119; Плахов, 2009, с. 225–230). В основном исследование городища проходило в виде научных экскурсий, в ходе которых производился сбор археологических

предметов и описание увиденного. Непосредственно археологические раскопки на памятнике проводились редко и не регулярно. В 1893 году археологическим исследованием городища «Шареный бугор» занимался член Императорской археологической комиссии А.А. Спицын (Спицын, 1893, с. 77–94). В 1913 году раскопки на городище проводились шведским археологом Арнэ (Образцов, 1925, с. 2–26.) В 1966 г. экспедицией под руководством А.М. Мандельштама и В.И. Филиппченко был исследован один из бугров, находящийся в центральной части городища (Мандельштам, 1966; Шилов, 1966, с. 88–89). На сохранившейся южной окраине бугра был заложен раскоп 110×104 м. В ходе работ были обнаружены землянки, многочисленные ямы (мусорные, выгребные, очажные), две крупные печи для обжига керамики. В 1984 г. раскопки на окраине городища проводились археологическим отрядом Астраханского государственного объединенного историко-архитектурного музея-заповедника под руководством В.В. Плахова (Плахов, 1984; Плахов, 2009, с. 226–228). Их результатом было обнаружение комплекса усадьбы с четырьмя землянками. Кроме того, археологическим разведкам была подвергнута площадь вокруг средневекового города (Васильев, 1992; Гузейров, 2004, с. 5–6). В ходе этих работ были обнаружены десятки поселений, могильников и местонахождений материала, относящихся к золотоордынскому времени.

В последнее время был опубликован ряд работ, посвященных административному делению земель, входивших в состав Улуса Джучи, где также поднимался вопрос форми-

рования и взаимосвязи города и его округа. Город Хаджи-Тархан не является исключением. Формированию «микрорегиона Хаджи-Тархан» посвящены работы коллег В.В. Плахова, Р.А. Гузейрова и Л.Ф. Недашковского (Плахов, 2009, с. 229–230; Гузейров, 2004а; Недашковский, 2010). Плахов считает округой города территорию одного дневного перехода от Хаджи-Тархана и говорит о «свыше десяти» поселениях, входящих в его округу (Плахов, 2009, с. 229–230). По Р.А. Гузейрову, округа Хаджи-Тархана характеризуется 22 поселениями, 27 могильниками, 12 местонахождениями и 3 монетными кладами (Гузейров, 2004а, с. 163). Л.Ф. Недашковским в эту же округу вносится большее количество археологических памятников: 16 поселений (включая сам «Шареный бугор»), 57 местонахождений, 20 грунтовых могильников, 1 курганный могильник, 6 монетных кладов (Недашковский, 2010, с. 123–154, рис. 4). Критерием для «привязки» того или иного археологического объекта к округе Хаджи-Тархан являлось расстояние: коллегами «были отобраны все археологические памятники золотоордынского времени, располагающиеся не далее чем в 60 км (2–3 дня пути) от центров, рассматриваемых в работе четырех крупнейших золотоордынских городищ», в том числе и Хаджи-Тархана (Недашковский, 2010, с. 13). Здесь же Л.Ф. Недашковский отмечает: «Тот факт, что археологические памятники выделенных нами групп порой оказываются разделенными значительными водными преградами (например, Волгой), не может являться основанием для возникновения сомнений в правильности избранного нами принципа тер-

риториальной близости памятников, т. к. в средневековье передвижение по рекам часто являлось более быстрым и удобным, чем по суше (как в зимнее, так и в летнее время)» (Недашковский, 2010, с. 13–14). Такой подход к поднятому вопросу уже подвергался критике коллег (Блохин, 2008, с. 296–303; Пигарёв, 2010, с. 346–347).

Городская округа – это территория, формирование и развитие которой подчиняется интересам города. Эта территория выполняет важную функцию – снабжение городского населения сельскохозяйственной продукцией, одновременно являясь одним из основных потребителей товаров, производимых городскими ремесленниками. Кроме того, эта территория предоставляет налогооблагаемое население и людские ресурсы для трудовой или военной мобилизации. Город, таким образом, является административным центром для ряда сельских поселений, находящихся на определенной территории. Оформление границ этой территории происходит с учетом различных условий. И, в первую очередь, это транспортная (или пешеходная) доступность и экономическая целесообразность. На местности, чаще всего, границы таких территориальных образований проходят по видимым природным ориентирам там, где возникало препятствие в виде географического объекта – лес, река. Географический объект становился препятствием на пути экономического развития территории.

Волжская дельта, на территории которой находятся практически все известные нам золотоордынские памятники Астраханской области, формируется рекой Волга и ее крупными рукавами – реками Ахтуба, Бузан,

Бахтемир, Старая Волга, Кизань, Болда, Кигач. Главные рукава при своем движении к Каспийскому морю веерообразно разветвляются на многочисленные протоки и ерики, при впадении в Каспийское море Волга насчитывает порядка 800 устьев (Атлас, 1997, с. 4). Даже в настоящее время многие населенные пункты Астраханской области в периоды весеннего половодья или слабоморозной зимы становятся труднодоступными. Такая же ситуация была характерна и для XVIII–XIX вв.: «...Переправы производятся на паромах, судах, косных лодках; в сильные ветры и во время водополья сообщения через реку бывает только на косных лодках и бударках, почему экипажи и обозы тогда не перевозятся. В вешнее половодье переправы эти, в сильную погоду, чрезвычайно затруднительны, а в противных ветрах даже почти невозможны..., не редко тогда случается по целым суткам дожидаться у перевоза на берегу, да и само плавание продолжается часов 18–20... Перевозы скота гуртом весьма не удобны и увеличивают ценность прогона его из степей... Множество протоков и ручьев, наполняющих волжское займище, затрудняет перевозки и сообщения с селениями и станицами, расположенными за Ахтубой, так что в уездный город Красный Яр, отстоящий от Астрахани только на 34 версты, часто совсем не бывает проезда... проток Волги Бузан..., соединившись с Ахтубой, а ниже с Болдою..., потом с Кутумом, сливается с Волгой; наконец Царевка, Башмаковка, Камызяк, Каныз, Чаган и Иванчук... сливаются вместе и тогда прекращается сухопутное сообщение города с окрестною страной...» (Военно-статистическое..., 1852, с. 43, 52).

На наш взгляд, в золотоордынскую эпоху ситуация не могла быть лучше выше описанной. Естественные географические преграды, каковыми являлись крупные и средние реки, превращались в административные границы между микрорегионами, сформированными золотоордынскими городами, и связанными с ними административно и экономически многочисленными поселениями. Это также хорошо заметно на схемах потенциальных экономических зон поселений округа городища «Шареного бугра», подготовленных Л.Ф. Недашковским (Недашковский, 2010, с. 124, рис. 4; ил. 4, 15–19). На этих схемах мы наблюдаем минимум пять «скупенностей» различных золотоордынских объектов, находящихся в разных местах дельты и разделенных между собой водными преградами. «Скупенность» образовывается центральным населенным пунктом (город, крупное поселение) и тяготеющими к нему мелкими поселениями, могильниками, местонахождениями, поэтому вполне закономерно применение к такому явлению термина – «микрорегион» или «белед» (округ). При этом появление подобной структуры расселения приходится не на золотоордынское, а на более раннее время. Так, Васильев Д.В., описывая область Саксин, также отмечает особенности формирования сельских округ вокруг городских центров, находящихся в волжской дельте. Им обоснованно критикуется радиальная и предлагается осевая методика определения административно-хозяйственных границ микрорегиона (Васильев, 2015, с. 216–217).

Исходя из выше сказанного, мы предлагаем свою модель микрореги-

она (округа) Хаджи-Тархан (рис.1). Восточной границей округа Хаджи-Тархана, без всяких сомнений, являлась крупнейшая река Восточной Европы – Волга. И сам город, и поселения, связанные с ним административными и экономическими нитями, располагались на ее правом берегу. Северную и западную границы определить сложнее по причине слабой изученности территории, пока условно ее можно провести по известным нам памятникам. Южная граница этой округа образуется в месте разделения волжского русла на рукава (условно у современного пос. Ильинка): Старая Волга, Кизань, Бахтемир, Камызяк. В поймах каждого из этих рукавов формируются свои микрорегионы (округа), которые в настоящей работе мы рассматривать не будем. Также здесь не рассматриваются микрорегионы, сформированные по волжским рукавам Ахтуба и Болда, где расположены крупные городские поселения золотоордынского времени – городища Красноярское и Мошаик соответственно (Пигарёв, 2015, с. 183, рис. 1).

Таким образом, микрорегион «Хаджи Тархан» состоит из следующих известных нам памятников (рис. 2):

10. Поселение «Тинаки-1», расположено в 2,5 км к западу от пос. Карантинное. Площадь памятника 1200×1000 м. На его территории заложено 4 разведочных шурфа, которые показали наличие культурного слоя мощностью до 80 см, содержащего обломки костей животных и фрагменты круговой красноглиняной керамики золотоордынского времени. Кроме того, на памятнике найдена медная золотоордынская монета чекана Сарай ал-Джедид 1386 г. Поселение входит в



○ условная граница микрорегиона (округа, "белед") Хаджи-Тархан

Рис. 1. Условные границы микрорегионов (округов, «белед») на Нижней Волге в золотоордынский период.
Fig. 1. Conventional borders of microregions (districts, "bleeds") on the Lower Volga in the Golden Horde period.

округу города Хаджи-Тархан (Попов, 2006, с. 12–16).

11. Поселение «Становский», расположено в 800 м к северу от с. Николаевка. В ходе осмотра территории памятника были обнаружены обломки кирпича-плинфы и круговой красноглиняной керамики золотоордынского времени. Поселение входит в округу города Хаджи-Тархан (Попов, 2005, с. 14).

12. Поселение «Большой Джулер», расположено в 800 м к югу от с. Николаевка. Площадь памятника 500×250 м. В ходе осмотра территории памятника были обнаружены обломки кирпича-плинфы, фрагменты глазурованной кашинной и круговой красноглиняной керамики золотоордынского времени. В 1989 г. здесь был обнаружен клад, состоящий из 310 серебряных золотоордынских монет, чеканенных в периоды правления ханов Токты, Узбека и Джанибека. Поселение входит в округу города Хаджи-Тархан (Павленко, 2003, с. 6).

13. Поселение «Бердин», расположено в 50 м к северу от ильменя Бердин, на правом берегу р. Волга. Площадь памятника 1250×140 м. В ходе осмотра территории памятника были обнаружены обломки кирпича-плинфы и круговой красноглиняной керамики золотоордынского времени. Поселение входит в округу города Хаджи-Тархан (Васильев, 1992, с. 1).

14. Поселение «Камынкуль», расположено в 100 м к северу от ильменя Камынкуль, на правом берегу р. Волга. Площадь памятника 850×100 м. В ходе осмотра территории памятника были обнаружены обломки кирпича-плинфы и круговой красноглиняной керамики золотоордынского времени. Поселение входит в округу города Хаджи-Тархан (Васильев, 1992, с. 3).

15. Комплекс усадеб «Городок», расположен в 375 м к югу от Военного городка, на правом берегу р. Волга. Площадь памятника 800×200 м. В ходе осмотра территории памятника были обнаружены обломки кирпича-

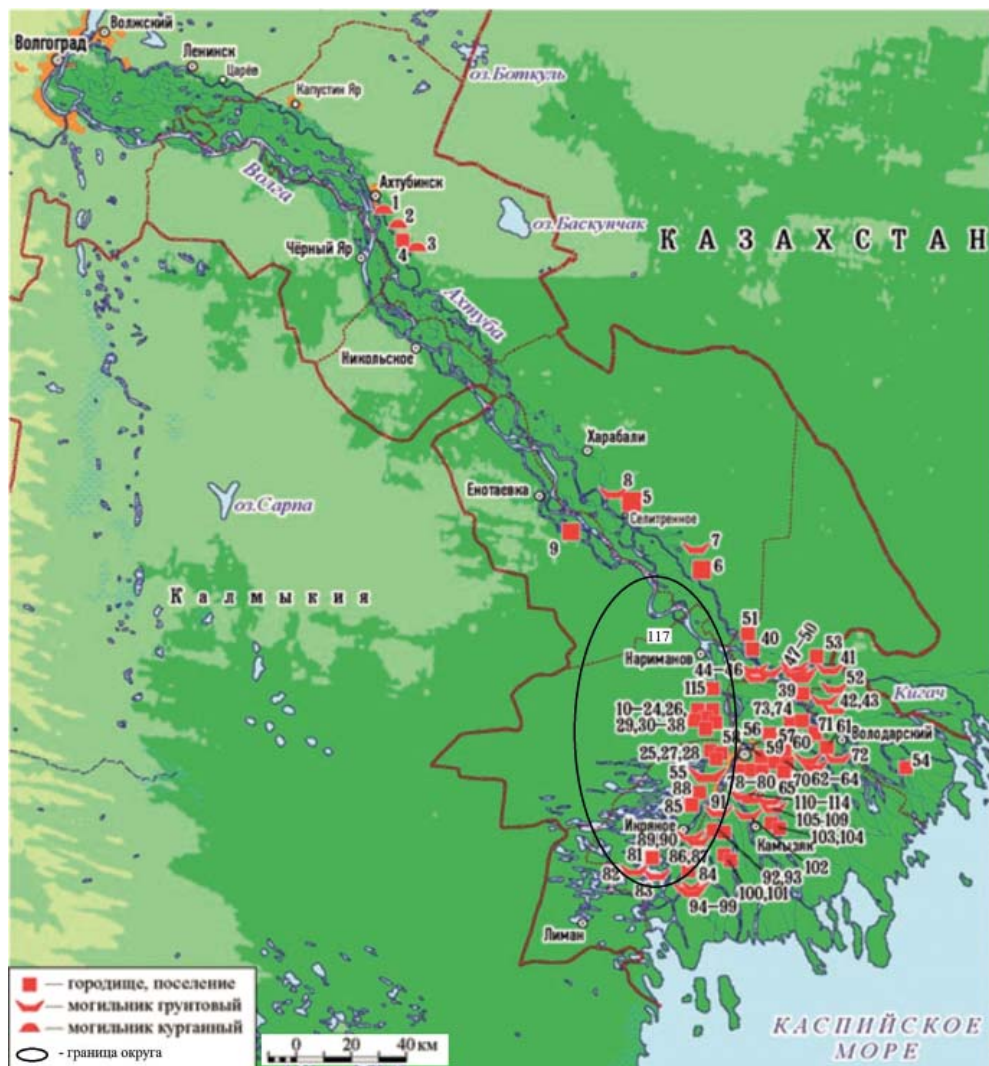


Рис. 2. Микрорегион (округ, «белед») Хаджи-Тархан.

Fig. 2. Hajji Tarkhan microregion (district, "beled").

плинфы и круговой красноглиняной керамики золотоордынского времени. Поселение входит в округу города Хаджи-Тархан (Васильев, 1992, с. 4).

16. Комплекс усадеб «Кизелькуль», расположен в 80 м западнее пос. Солянка, на правом берегу р. Волга. Площадь памятника 1700×200 м. В ходе осмотра территории памятника были обнаружены обломки кирпичи-плинфы и круговой красноглиняной

керамики золотоордынского времени. Поселение входит в округу города Хаджи-Тархан (Васильев, 1992, с. 5).

17. Комплекс усадеб «Саргуль», расположен 350 м к северо-востоку от центральной усадьбы колхоза им. Ленина, на правом берегу р. Волга. Площадь памятника 700×100 м. В ходе осмотра территории памятника были обнаружены обломки кирпичи-плинфы и круговой красноглиняной

и сероглиняной керамики золотоордынского времени. Поселение входит в округу города Хаджи-Тархан (Васильев, 1992, с. 6).

18. Комплекс усадеб «Водяной», расположен в 400 м к востоку от центральной усадьбы колхоза им. Ленина, на правом берегу р. Волга. Площадь памятника 400×70 м. В ходе осмотра территории памятника были обнаружены обломки кирпича-плинфы и круговой красноглиняной керамики золотоордынского времени. Поселение входит в округу города Хаджи-Тархан (Васильев, 1992, с. 7).

19. Комплекс усадеб «Турганши», расположен в 370 м к юго-востоку от центральной усадьбы колхоза им. Ленина, на правом берегу р. Волга. Площадь памятника 1050×120 м. В ходе осмотра территории памятника были обнаружены обломки кирпича-плинфы и круговой красноглиняной керамики золотоордынского времени. Поселение входит в округу города Хаджи-Тархан (Васильев, 1992, с. 7).

20. Комплекс усадеб «Долгий», расположен в 480 м к юго-востоку от центральной усадьбы колхоза им. Ленина, на правом берегу р. Волга. Площадь памятника 800×200 м. В ходе осмотра территории памятника были обнаружены обломки кирпича-плинфы и круговой красноглиняной и сероглиняной керамики золотоордынского времени. Поселение входит в округу города Хаджи-Тархан (Никонов, 1991; Васильев, 1992, с. 8).

21. Комплекс усадеб «Джанак-Куль», расположен в 850 м западнее пос. Солянка, на правом берегу р. Волга. Площадь памятника 250×80 м. В ходе осмотра территории памятника были обнаружены обломки кирпича-плинфы и круговой красно-

глиняной керамики золотоордынского времени. Поселение входит в округу города Хаджи-Тархан (Васильев, 1992, с. 8).

22. Комплекс усадеб «Усадебный», расположен в 470 м южнее Военного городка, на правом берегу р. Волга. Площадь памятника 850×80 м. В ходе осмотра территории памятника были обнаружены обломки кирпича-плинфы и круговой красноглиняной керамики золотоордынского времени. Поселение входит в округу города Хаджи-Тархан (Васильев, 1992, с. 9).

23. Комплекс усадеб «Малый», расположен в 850 м к северо-западу от ст. Трусово, на правом берегу р. Волга. Площадь памятника 370×70 м. В ходе осмотра территории памятника были обнаружены обломки кирпича-плинфы, круговой красноглиняной и сероглиняной керамики золотоордынского времени. Поселение входит в округу города Хаджи-Тархан (Васильев, 1992, с. 10).

24. Комплекс усадеб «Куга», расположен в 450 м к югу от центральной усадьбы колхоза им. Ленина, на правом берегу р. Волга. Площадь памятника 900×100 м. В ходе осмотра территории памятника были обнаружены обломки кирпича-плинфы, круговой красноглиняной и сероглиняной штампованной керамики золотоордынского времени. Поселение входит в округу города Хаджи-Тархан (Васильев, 1992, с. 11).

25. Комплекс усадеб «Средний», расположен в 600 м к северу от ст. Трусово, на правом берегу р. Волга. Площадь памятника 230×60 м. В ходе осмотра территории памятника были обнаружены обломки круговой красноглиняной керамики золотоордынского времени. Поселение входит

в округу города Хаджи-Тархан (Васильев, 1992, с. 11).

26. Комплекс усадеб «Майле-Куль», расположен в 800 м к юго-востоку от центральной усадьбы колхоза им. Ленина, на правом берегу р. Волга. Площадь памятника 550×100 м. В ходе осмотра территории памятника были обнаружены обломки кирпича-плинфы, круговой красноглиняной и сероглиняной керамики золотоордынского времени. Поселение входит в округу города Хаджи-Тархан (Васильев, 1992, с. 12).

27. Комплекс усадеб «Бактубе», расположен в 500 м к северо-востоку от ст. Трусово, на правом берегу р. Волга. Площадь памятника 500×100 м. В ходе осмотра территории памятника были обнаружены обломки кирпича-плинфы и круговой красноглиняной керамики золотоордынского времени. Поселение входит в округу города Хаджи-Тархан (Васильев, 1992, с. 12).

28. Комплекс усадеб «Ильку-Тюбе», расположен на западной окраине ст. Трусово, на правом берегу р. Волга. Площадь памятника 1320×400 м. В ходе осмотра территории памятника были обнаружены обломки кирпича-плинфы, круговой красноглиняной и сероглиняной керамики золотоордынского времени. Поселение входит в округу города Хаджи-Тархан (Васильев, 1992, с. 13).

29. Комплекс усадеб «Карантинный», расположен 350 м к северу от курорта Тинаки, на правом берегу р. Волга. Площадь памятника 1700×250 м. В ходе осмотра территории памятника были обнаружены обломки кирпича-плинфы и круговой красноглиняной керамики золотоордынского времени. Поселение входит

в округу города Хаджи-Тархан (Васильев, 1992, с. 2).

30. Комплекс усадеб «Тинаки», расположен в 50 м южнее озера Тинаки, на правом берегу р. Волга. Площадь памятника 1400×200 м. В ходе осмотра территории памятника были обнаружены обломки кирпича-плинфы, круговой красноглиняной, сероглиняной штампованной и глазурованной кашинной керамики золотоордынского времени. Поселение входит в округу города Хаджи-Тархан (Васильев, 1992, с. 3).

31. Комплекс усадеб «Кара-Тобе», расположен в 575 м к востоку от Военного городка, на правом берегу р. Волга. Площадь памятника 1650×100 м. В ходе осмотра территории памятника были обнаружены скопления обломков кирпича-плинфы и круговой красноглиняной керамики золотоордынского времени. Поселение входит в округу города Хаджи-Тархан (Васильев, 1992, с. 4).

32. Грунтовый могильник и усадьба на бугре «Приволжский». Памятник расположен в 120 м южнее курорта Тинаки, на правом берегу р. Волга. Площадь памятника 13500×120 м. В ходе осмотра территории памятника были обнаружены обломки кирпича-плинфы, круговой красноглиняной и сероглиняной керамики золотоордынского времени. Могильник и усадьба входят в округу города Хаджи-Тархан (Васильев, 1992, с. 4; Гузейров, 2004а, с. 145).

33. Поселение «Петропавловка», расположено в 0,5 км к востоку от с. Петропавловка. Площадь памятника 470×170 м. В ходе осмотра территории памятника были обнаружены обломки керамического шлака, кирпича-плинфы и круговой красногли-

няной керамики золотоордынского времени. Поселение входит в округу города Хаджи-Тархан (Шнайдштейн, 1980, с. 5; Гузейров, 2004а, с. 131).

34. Грунтовый могильник «Петропавловка». Памятник расположен в 2 км к востоку от с. Петропавловка. Археологические исследования не проводились. Могильник входит в округу города Хаджи-Тархан (Шнайдштейн, 1980, с. 6).

35. Поселение «Рассвет», расположено на землях колхоза «Рассвет», на берегу ерика Дурной, между селами Стрелецкое и Дурной. Площадь памятника 350×200 м. В ходе осмотра территории памятника были обнаружены обломки кирпича-плинфы и круговой красноглиняной керамики золотоордынского времени. Поселение входит в округу города Хаджи-Тархан (Шнайдштейн, 1980, с. 6; Гузейров, 2004а, с. 136). У Л.Ф. Недашковского названы как местонахождения Дурное 1 и Дурное 2 (Недашковский, 2010, с. 132; Гузейров, 2004а, с. 136).

36. Поселение «Ильмень», расположено на берегу ильменя за заводом силикатных стеновых изделий. Площадь памятника 1500×300 м. В ходе осмотра территории памятника были обнаружены обломки кирпича-плинфы и круговой красноглиняной керамики золотоордынского времени. Поселение входит в округу города Хаджи-Тархан (Шнайдштейн, 1980, с. 7; Гузейров, 2004а, с. 137).

37. Поселение «Николаевка», расположено в 600 м к северу от с. Николаевка. Площадь памятника 1000×250 м. В ходе осмотра территории памятника были обнаружены стеклянная бусина, раковина с отверстием, обломки кирпича-плинфы и круговой

красноглиняной керамики золотоордынского времени. Поселение входит в округу города Хаджи-Тархан (Шнайдштейн, 1980, с. 9; Недашковский, 2010, с. 133; Гузейров, 2004а, с. 132).

38. Поселение «34-й км», расположен в 34 км к западу от с. Джакуевка в барханных песках. Площадь памятника 250×50 м. В ходе осмотра территории памятника были обнаружены пряслице из стенки гончарного сосуда, обломки кирпича-плинфы и круговой красноглиняной керамики золотоордынского времени. Поселение входит в округу города Хаджи-Тархан (Шнайдштейн, 1980, с. 9; Гузейров, 2004а, с. 136).

115. Город Хаджи-Тархан (городище «Шареный бугор»), расположен на правом берегу Волги, на 11 км выше современной Астрахани. В настоящее время городище практически полностью смыто Волгой и застроено современными сооружениями, сохранилась лишь небольшая его часть, представляющая собой загородные усадьбы и мелкие земледельческо-рыболовнско-скотоводческие поселения, входящие в его округу, расположенные на площади около 300 га. Сохранившаяся часть памятника представляет собой редкую усадебную застройку. На городище были изучены наземное жилище, три полуземлянки, 22 землянки с кучевой планировкой, два керамических горна и хозяйственные ямы. Мощность культурного слоя местами превышает 1 м. Находки с памятника представлены неполивной и поливной (кашинной и красноглиняной) керамикой, фрагментами архитектурного декора, каменных сосудов. В 1984 г. на городище была найдена каменная плита вертикального надгробия с над-

писью на арабском языке (рис. 3). Нумизматические материалы представлены медными и серебряными золотоордынскими монетами с 1313 по 1430-е гг. (Гузейров, 2004, с. 3; Недашковский, 2010, с. 123; Плахов, 2009, с. 229).

85. Поселение «Ильинка», расположено на северо-западной окраине пос. Ильинка на бэровском бугре Калмыцкий. Поселение занимает территорию площадью 1675×100/400 м. Юго-западная часть бугра нарушена в результате ранее проводимых земляных работ. На поверхности бугра и в местах разрушений обнаружены фрагменты гончарных красноглиняных сосудов с глазурью и без, кости человека и животных, элементы архитектурного декора на кашине с полихромной росписью, керамический шлак, глиняные рыболовные грузила, обломок бронзового зеркала. Возможно, что поселение входило в округу города Хаджи-Тархан (Кутуков, 2005, с. 11; Недашковский, 2010, с. 126; Гузейров, 2004а, с. 122).

88. Поселение «Шантемир», находится на окраине пос. Ильинка. Площадь памятника 150×70 м. В ходе осмотра территории памятника были обнаружены обломки круговой красноглиняной керамики золотоордынского времени. Возможно, что поселение входило в округу города Хаджи-Тархан (Шнайдштейн, 1989, с. 9).

117. Поселение «Верхне-Лебяжье 1», находится на северной окраине села Верхне-Лебяжье на правом берегу реки Волги. Площадь памятника 50×40 м. В ходе осмотра территории памятника были обнаружены обломки круговой красноглиняной и сероглиняной керамики золотоордынского времени. Поселение входит в



Рис. 3. Хаджи-Тархан.
Надгробие, камень.

Fig. 3. Hajji Tarkhan. Grave, stone.

округу города Хаджи-Тархан (Гузейров, 2004а, с. 135).

Сравнивая список золотоордынских памятников, по нашему мнению, относящихся к округе Хаджи-Тархана, со списками, представленными коллегами, мы находим только несколько совпадающих названий: город Хаджи-Тархан, поселения Петропавловка, Рассвет, Ильмень, Николаевка, «34 км», Ильинка, могильники Приволжский и Петропавловка. На наш взгляд, большинство археологических объектов, включенных коллегами в округу Хаджи-Тархана, никакого отношения к этой округе не имеют, т. к. отделены от центрального поселения многочисленными труднопреодолимыми водными преградами.

Итогом нашей работы стало объединение в одну административно-территориальную единицу – микрорегион (округ, «белед») Хаджи-Тархан – 31 поселение и 2 могильника, тяготеющих к городу Хаджи-Тархан и расположенных вдоль правого берега р. Волга. С продолжением археологических исследований в этом регионе количество памятников, безусловно, увеличится.

Анализируя схему расположения археологических объектов золотоордынской эпохи в дельте реки Волга, мы приходим к выводу, что центральный населенный пункт, образующий вокруг себя устойчивую округу, должен выполнять какую-либо государственную функцию. В дельтовой зоне Нижней Волги такая

функция была единой – контроль за водными торговыми путями и идущими параллельно им сухопутными трассами.

Выгодное месторасположение Хаджи-Тархана на правом берегу Волги, определенная обособленность от Сарая, экономический потенциал, основанный на торговом транзите, значительно повысили статус города. С 1374–1375 гг. начинается регулярная чеканка монеты на местном монетном дворе, продолжающаяся до середины XV в., а Хаджи-Тархан становится «городом власти» (Пигарёв, 2017а, с. 221). Позднее город неоднократно переходил из рук в руки многочисленных ханов – чингизидов, пока в конце XV в. не стал столицей Астраханского ханства.

ЛИТЕРАТУРА

1. Атлас Астраханской области. М.: Роскартография, 1997. 48 с.
2. Атлас русловой морфодинамики Нижней Волги (Волгоград – Астрахань). М.: МГУ, 2009. 260 с.
3. *Блохин В.Г.* О нижеволжских золотоордынских городах // Нижневолжский Археологический вестник. Вып. 9. Волгоград, 2008. С. 296–303.
4. *Васильев Д.В.* Отчет о научно-исследовательских археологических работах в Наримановском, Икрянинском, Приволжском, Лиманском и Камызякском районах Астраханской области в 1991 г. Астрахань, 1992. Архив Астраханского государственного объединенного историко-архитектурного музея-заповедника (АГОИАМЗ). НВ 13244.
5. *Васильев Д.В.* Новые данные о городе и области Саксин // Поволжская археология. 2015. № 2. С. 189–267.
6. Военно-статистическое обозрение Российской империи. Астраханская губерния. Т. V. Ч. 5. СПб.: Типография Департамента Генерального Штаба, 1852. 219 с.
7. *Гончаров Е.Ю.* Старый и Новый Сарай – столица Золотой Орды (новый взгляд на известные источники) // Степи Европы в эпоху средневековья. Т. 1 / Под ред. А.В. Евглевского. Донецк: ДонНУ, 2000. С. 345–349.
8. *Гузейров Р.А.* Золотоордынский город Хаджи Тархан и его округа. Автореф. дисс. канд. истор. наук. Казань, 2004. 19 с.
9. *Гузейров Р.А.* Золотоордынский город Хаджи Тархан и его округа: рукопись дисс. канд. ист. наук. Казань: Казанский государственный университет, 2004а. 231 с.
10. *Егоров В.Л.* Историческая география Золотой Орды в XIII–XIV вв. М.: Наука, 1985. 224 с.
11. *Кутуков Д.В.* Отчет об археологических разведках на территории Приволжского, Володарского, Икрянинского, Камызякского и Лиманского районов Астраханской области в 2004 г. Астрахань, 2005 / Архив ИА РАН. Ф-1. Р-1. № 36275. 138 л.

12. *Мандельштам А.М.* Отчёт о полевых работах Первого отряда Астраханской археологической экспедиции // Архив ИА РАН. 1966. Ф. Р-1. Д. 3358; 3358/а.

13. *Небольсин П.* Очерки Волжского низовья. СПб.: Типография Министерства Внутренних Дел, 1852. 204 с.

14. *Недашковский Л.Ф.* Золотоордынские города Нижнего Поволжья и их округа. М.: Вост. лит-ра, 2010. 352 с.

15. *Никонов В.А.* Отчет об исследованиях на буграх «Мечетный-1» и «Вакуровский-1» в Красноярском районе Астраханской области и на бугре «Долгий» в Трусовском районе г. Астрахани в 1990 г. Астрахань, 1991а / Архив ИА РАН. № 16978, 16979.

16. *Образцов М.И.* Золотоордынская Астрахань // Астрахань в кармане. Иллюстрированный альманах-ежегодник / Под ред. И.А. Лизунова, А.Д. Загорянского, Ф.П. Зыкова. Астрахань: Коммунист, 1925. С. 2–26.

17. *Павленко Ю.А.* Отчет об археологических разведках в Наримановском районе Астраханской области в 2002 г. Астрахань, 2003. Архив ИА РАН. Ф-1. Р-1. № 27729. 26 л.

18. *Пигарёв Е.М.* Золотоордынский город и его округа на Нижней Волге // Археология Нижнего Поволжья: проблемы, поиски, открытия. Материалы III Международной Нижневолжской археологической конференции / Отв. ред. Д.В. Васильев. Астрахань: ИД Астраханский университет, 2010. С. 346–351.

19. *Пигарёв Е.М.* Памятники золотоордынской эпохи на территории Астраханской области // Генуэзская Газария и Золотая Орда / Отв. ред. С.Г. Бочаров, А.Г. Ситдииков. Кишинёв: Stratum Plus, 2015. С. 181–196.

20. *Пигарёв Е.М.* К вопросу о существовании посёлка Сартака (причины отсутствия памятников Золотой Орды на правом берегу Волги в Астраханской области // Вопросы интеграции археологических и исторических исследований. Материалы Всероссийской (с международным участием) археологической конференции (Астрахань, 29 сентября – 01 октября 2017 г.) / Отв. ред. Д.В. Васильев. Астрахань: Изд-ль Сорокин Роман Васильевич, 2017. С. 44–49.

21. *Пигарёв Е.М.* Формирование городских центров ханского домена Улуса Джучи (городище Мошайк) // Археология евразийских степей. Казань, 2017а. № 1. С. 283–290.

22. *Плахов В.В.* Текстовый отчет по раскопкам усадьбы XIV в. на городище Хаджи-Тархан Астраханской области, 1984 // Архив ИА РАН. Ф. Р-1. Д. 11416; 11416/а.

23. *Плахов В.В.* Хаджи-Тархан и его округа в XIII–XIV вв. // История татар с древнейших времен в семи томах. Том III: Улус Джучи (Золотая Орда). XIII – середина XV в. / Науч. ред. М.А. Усманов. Казань: Институт истории им. Ш. Марджани АН РТ, 2009. С. 225–230.

24. *Попов П.В.* Отчет об археологических разведках в Красноярском, Харабалинском и Наримановском районах Астраханской области в 2005 г. Астрахань, 2006 / Архив ИА РАН.

25. *Спицын А.А.* Отчёт о поездке члена Археологической комиссии А.А. Спицына летом 1893 года на Жареный бугор и на некоторые приволжские золотоордынские города // ОАК за 1893 г. СПб., 1895. С. 77–94.

26. *Шилов В.П.* Работы Астраханской экспедиции // // АО 1966 года. М.: Наука, 1967. С. 88–89.

27. *Шнайдитейн Е.В.* Отчет об археологических разведках в Наримановском районе Астраханской области в 1979 г. Астрахань, 1980 / Архив АГОИАМЗ. НВ 14493.

28. *Шнайдитейн Е.В.* Археологические исследования Астраханского пединститута // Материалы второй краеведческой конференции / Отв. ред. Е.В. Шнайдитейн. Астрахань, 1989. С. 8–12.

Информация об авторе

Пигарёв Евгений Михайлович, кандидат исторических наук, МарГУ (Йошкар-Ола, Россия); pigarev1967@mail.ru

SHARENY BUGOR FORTIFIED SETTLEMENT (THE TOWN OF HAJJI TARKHAN) AND ITS NEIGHBOURING AREA

E.M. Pigarev

The author analyzes the new information on the localization of the Golden Horde town of Hajji Tarkhan (Shareny Bugor settlement) and its neighbouring area. The foundation period of the fortified settlement is proposed. The reasons for its disappearance are explained. The principles of the formation of town neighbourhoods and the establishment of its borders are formulation of its boundaries are considered with due account of the geographical conditions. A characteristic of the Volga delta is provided, where natural geographical barriers, such as large and medium rivers, became administrative boundaries between microregions formed by the Golden Horde towns and numerous settlements with administrative and economic relations. A new conditional model of the “Hajji Tarkhan microregion” proposed by the author illustrates the administrative boundaries and archaeological sites of the Golden Horde period located in this territory. The author criticizes the radial technique of determining the administrative and economic boundaries of a microregion proposed by L.F. Nedashkovsky. The neighbouring area of the town of Hajji Tarkhan is described with the use of the axial technique to determine its boundaries. When comparing the list of Golden Horde settlements located in this neighbourhood with the lists previously proposed by his colleagues, the author only finds similarities with eight archaeological sites. According to the author, the archaeological sites not included in this list belong to other delta towns of the Golden Horde with rural districts formed around them as well. All these fortified settlements controlled the numerous water trading routes in the delta of the Volga river.

Keywords: archaeology, the Golden Horde, Hajji Tarkhan, the Volga, delta, town, settlement, burial mound, neighbouring area.

REFERENCES

1. *Atlas Astrakhanskoi oblasti (Atlas of the Astrakhan Region)*. 1997. Moscow: “Roskartografiya” Publ. (in Russian).
2. *Atlas ruslovoi morfodinamiki Nizhnei Volgi (Volgograd – Astrakhan') (Atlas of Channel Morphodynamics of the Lower Volga (Volgograd – Astrakhan))*. 2009. Moscow: Moscow State University (in Russian).
3. Blokhin, V. G. 2008. In *Nizhnevolzhskii arkheologicheskii vestnik (Lower Volga Archaeological Bulletin)* 9. Volgograd: Volgograd State University, 296–303 (in Russian).
4. Vasil'ev, D. V. 1992. *Otchet o nauchno-issledovatel'skikh arkheologicheskikh rabotakh v Narimanovskom, Ikryaninskom, Privolzhskom, Limanskom i Kamyziakskom raionakh Astrakhanskoi oblasti v 1991 g. (Report on Scientific Research and Archaeological Activities in Narimanovsky, Ikryaninsky, Privolzhsky, Limansky and Kamyzyaksky Districts of the Astrakhan Region in 1991)*. Astrakhan. Archive of Astrakhan State United Historical, Architectural Museum-Reserve. NV 13244 (in Russian).
5. Vasil'ev, D. V. 2014. In *Povolzhskaya arkheologiya (Volga River Region Archaeology)* (1), 233–246 (in Russian).
6. 1852. *Voенно-statisticheskoe obozrenie Rossiiskoi imperii. Astrakhanskaia guberniia*. T. V. Ch. 5. (*Military Statistical Overview of the Russian Empire. Astrakhan Governorate. Vol. 5. Part 5*). Saint Petersburg: Printing House of the General Staff Department (in Russian).

7. Goncharov, E. Yu. 2000. In Evglevskii, A. V. (ed.). *Stepi Evropy v epokhu srednevekov'ia (Steppes of Europe in the Middle Ages)* 1. Donetsk: Donetsk National University, 345–349 (in Russian).
8. Guzeirov, R. A. 2004. *Zolotoordynskii gorod Khadzhi Tarkhan i ego okruga (Golden Horde Town of Hajji Tarkhan and its Neighbourhood)*. PhD. Thesis. Kazan (in Russian).
9. Guzeirov, R. A. 2004. *Zolotoordynskii gorod Khadzhi Tarkhan i ego okruga (Golden Horde Town of Hajji Tarkhan and its Neighbourhood)*. PhD Diss. Manuscript. Kazan: Kazan State University (in Russian).
10. Egorov, V. L. 1985. *Istoricheskaiia geografiia Zolotoi Ordy v XIII—XIV vv. (Historical Geography of the Golden Horde in the 13th—14th Centuries)*. Moscow: “Nauka” Publ. (in Russian).
11. Kutukov, D. V. 2005. *Otchet ob arkheologicheskikh razvedkakh na territorii Privolzhskogo, Volodarskogo, Ikrianiinskogo, Kamyziakskogo i Limanskogo raionov Astrakhanskoi oblasti v 2004 g. (Report on Archaeological Surveys in the Volga, Volodarsky, Ikryaninsky, Kamyzyaksky and Limansky Districts of the Astrakhan Region in 2004)*. Moscow. Archive of the Institute of Archaeology of the Russian Academy of Sciences, F-1, R-1, no. 36275 (in Russian).
12. Mandel'shtam, A. M. 1966. *Otchet o polevykh rabotakh Pervogo otriada Astrakhanskoi arkheologicheskoi ekspeditsii (Report on the Field Activities of the First Group of Astrakhan Archaeological Expedition)*. Moscow. Archive of the Institute of Archaeology of the Russian Academy of Sciences, F, R-1, no. 3358; 3358/a (in Russian).
13. Nebol'sin, P. 1852. *Ocherki Volzhskogo nizov'ia (Essays on the Lower Reaches of the Volga)*. Saint Petersburg: “Tipografiya Ministerstva Vnutrennikh Del” Publ. (in Russian).
14. Nedashkovskii, L. F. 2010. *Zolotoordynskie goroda Nizhnego Povolzh'ia i ikh okruga (The Golden Horde Cities of the Lower Volga Region and their Suburbs)*. Moscow: “Vostochnaia Literatura” Publ. (in Russian).
15. Nikonov, V. A. 1991. *Otchet ob issledovaniiax na bugrakh «Mechetnyi-I» i «Vakurovskii-I» v Krasnoiarskom raione Astrakhanskoi oblasti i na bugre «Dolgii» v Trusovskom raione g. Astrakhani v 1990 g. (Report on the Research of the “Mechetni-I” and “Vakurovskii-I” Hillocks in the Krasny Yar District, Astrakhan Region, and the “Dolgii” Hillock in the Trusovsky District, Astrakhan City, in 1990)*. Astrakhan. Archive of the Institute of Archaeology of the Russian Academy of Sciences, no. 16978, 16979 (in Russian).
16. Obratsov, M. I. 1925. In Lizunov, I. A., Zagoryanskiy, A. D., Zыkov, F. P. (eds.). *Astrakhan' v karmane. Illiustrirovanniy al'manakh-ezhegodnik (Astrakhan in the Pocket. Illustrated Almanac and Yearbook)*. Astrakhan: “Kommunist” Publ., 2–26 (in Russian).
17. Pavlenko, Yu. A. 2003. *Otchet ob arkheologicheskikh razvedkakh v Narimanovskom raione Astrakhanskoi oblasti v 2002 g. (Report on Archaeological Surveys in the Narimanovsky District of the Astrakhan Region in 2002)*. Astrakhan. Archive of the Institute of Archaeology of the Russian Academy of Sciences, F-1. R-1. no. 27729 (in Russian).
18. Pigarev, E. M. 2010. In Vasil'ev, D. V. (comp.). *Arkheologiiia Nizhnego Povolzh'ia: problemy, poiski, otkrytiia (Archaeology of the Lower Volga Region: Questions, Research, Discoveries)*. Astrakhan: Astrakhan University Press, 346–351 (in Russian).
19. Pigarev, E. M. 2015. In Bocharov, S. G., Sitdikov, A. G. (eds.). *Genuezskaia Gazariia i Zolotaiia Orda (The Genoese Gazaria and the Golden Horde)*. Kazan; Simferopol; Kishinev: “Stratum Plus” Publ., 181–196 (in Russian).
20. Pigarev, E. M. 2017. In Vasil'ev, D. V. (ed.). *Voprosy integratsii arkheologicheskikh i istoricheskikh issledovani. Materialy Vserossiiskoi (s mezhdunarodnym uchastiem) arkheologicheskoi konferentsii (Astrakhan, 29 sentiabria – 01 oktiabria 2017 g.) (Issues of the Integration of Archaeological and Historical Studies. Proceedings of the All-Russian (with international participation) Archaeological Conference (Astrakhan, September 29 - October 1, 2017))*. Astrakhan: “Sorokin Roman Vasil'evich” Publ., 44–49 (in Russian).
21. Pigarev, E. M. 2017. In *Arkheologiiia Evraziiskikh stepei (Archaeology of Eurasian Steppes)* 1. 283–290 (in Russian).
22. Plakhov, V. V. 1984. *Tekstovoi otchet po raskopkam usad'by XIV v. na gorodishche Khadzhi-Tarkhan Astrakhanskoi oblasti (Textual Report on the Excavations of a 14th Century Estate at Hajji*

Tarkhan Settlement in the Astrakhan Region). Astrakhan. Archive of the Institute of Archaeology of the Russian Academy of Sciences, F. R-1. no. 11416; 11416/a. (in Russian).

23. Plakhov, V. V. 2009. In Usmanov, M. A. (ed.). *Istoriia tatar s drevneishikh vremen v semi tomakh. Tom III: Ulus Dzhuchi (Zolotaia Orda). XIII –seredina XV (History of the Tatars since Ancient Times in seven volumes. Volume 3: The Ulus of Jochi (the Golden Horde). 13th – mid-15th cc.)*. Kazan: Institute of History named after Shigabuddin Mardzhani, Tatarstan Academy of Sciences, 225–230 (in Russian).

24. Popov, P. V. 2006. *Otchet ob arkheologicheskikh razvedkakh v Krasnoiarskom, Kharabalinskom i Narimanovskom raionakh Astrakhanskoi oblasti v 2005 g. (Report on the Archaeological Survey in the Krasny Yar, Kharabali and Narimanov Districts, Astrakhan Region, in 2005)*. Astrakhan. Archive of the Institute of Archaeology of the Russian Academy of Sciences (in Russian).

25. Spitsyn, A. A. 1895. In *Otchet Arkheologicheskoi komissii za 1893 g. (Report of the Archaeological Commission from 1893)*. Saint Petersburg, 77–94 (in Russian).

26. Shilov, V. P. 1967. In *Arkheologicheskie otkrytiia 1966 goda (Archaeological Discoveries of 1966)*. Moscow: “Nauka” Publ., 88–89 (in Russian).

27. Shnidshtein, E. V. 1980. *Otchet ob arkheologicheskikh razvedkakh v Narimanovskom raione Astrakhanskoi oblasti v 1979 g. (Report on Archaeological Surveys in the Narimanovsky District of the Astrakhan Region in 1979)*. Astrakhan. Archive of Astrakhan State United Historical, Architectural Museum-Reserve. NV 14493 (in Russian).

28. Shnidshtein, E. V. 1989. In Shnidshtein, E. V. (ed.). *Materialy vtoroi kraevedcheskoi konferentsii (Proceedings of the Second Regional Conference)*. Astrakhan, 8–12 (in Russian).

About the Author:

Pigarev Evgeniy M. Candidate of Historical Sciences. Mari State University. Ryabinin St., 8, Yoshkar-Ola, 424000, Mari El Republic, Russian Federation; pigarev1967@mail.ru

Статья поступила в номер 12.05.2018 г