

АКАДЕМИЯ НАУК РЕСПУБЛИКИ ТАТАРСТАН  
МАРИЙСКИЙ ГОСУДАРСТВЕННЫЙ УНИВЕРСИТЕТ

ПОВОЛЖСКАЯ  
АРХЕОЛОГИЯ

**№ 2 (24)**

**2018**

**Главный редактор**член-корреспондент АН РТ, доктор исторических наук **А.Г. Ситдиков****Заместители главного редактора:**член-корреспондент АН РТ, доктор исторических наук **Ф.Ш. Хузин**доктор исторических наук **Ю.А. Зеленева**Ответственный секретарь – кандидат ветеринарных наук **Г.Ш. Асылгараева****Редакционный совет:****Р.С. Хакимов** – вице-президент АН РТ (Казань, Россия) (председатель)**Х.А. Амирханов** – член-корреспондент РАН, доктор исторических наук, профессор (Москва, Россия)**И. Бальдауф** – доктор наук, профессор (Берлин, Германия)**С.Г. Бочаров** – кандидат исторических наук (Казань, Россия)**П. Георгиев** – доктор наук, доцент (Шумен, Болгария)**Е.П. Казаков** – доктор исторических наук (Казань, Россия)**Н.Н. Крадин** – член-корреспондент РАН, доктор исторических наук, профессор (Владивосток, Россия)**А. Тюрк** – PhD (Будапешт, Венгрия)**И. Фодор** – доктор исторических наук, профессор (Будапешт, Венгрия)**В.Л. Янин** – академик РАН, доктор исторических наук профессор (Москва, Россия)**Редакционная коллегия:****А.А. Выборнов** – доктор исторических наук, профессор (Самара, Россия)**М.Ш. Галимова** – кандидат исторических наук (Казань, Россия)**Р.Д. Голдина** – доктор исторических наук, профессор (Ижевск, Россия)**И.Л. Измайлов** – доктор исторических наук (Казань, Россия)**С.В. Кузьминых** – кандидат исторических наук (Москва, Россия)**А.Е. Леонтьев** – доктор исторических наук (Москва, Россия)**Т.Б. Никитина** – доктор исторических наук (Йошкар-Ола, Россия)**Ответственный за выпуск:****С.Г. Бочаров** – кандидат исторических наук (Казань, Россия)**Адрес редакции:**

420012 г. Казань, ул. Бутлерова, 30

Телефон: (843) 236-55-42

E-mail: [arch.pov@mail.ru](mailto:arch.pov@mail.ru)<http://archaeologie.pro>

Индекс 80425, каталог «ПОЧТА РОССИИ»

Выходит 4 раза в год

© Академия наук Республики Татарстан, 2018

© ФГБОУ ВО «Марийский государственный университет», 2018

© Журнал «Поволжская археология», 2018

**Editor-in-Chief:**

Corresponding Member of the Tatarstan Academy of Sciences,  
Doctor of Historical Sciences **A. G. Sitdikov**

**Deputy Chief Editors:**

Corresponding Member of the Tatarstan Academy of Sciences, Doctor of Historical Sciences **F. Sh. Khuzin**  
Doctor of Historical Sciences **Yu. A. Zelenev**  
Executive Secretary – Candidate of Veterinary Sciences **G. Sh. Asylgaraeva**

**Executive Editors:**

- R. S. Khakimov** – Vice-Chairman of the Tatarstan Academy of Sciences (Institute of History named after Shigabuddin Mardzhani, Tatarstan Academy of Sciences, Kazan, Russian Federation) (chairman)  
**Kh. A. Amirkhanov** – Doctor of Historical Sciences, Professor, Corresponding Member of the Russian Academy of Sciences (Institute of Archaeology of the Russian Academy of Sciences, Moscow, Russian Federation)  
**I. Baldauf** – Doctor Habilitat, Professor (Humboldt-Universität zu Berlin, Berlin, Germany)  
**S. G. Bocharov** – Candidate of Historical Sciences (Institute of Archaeology named after A. Kh. Khalikov, Kazan, Russian Federation)  
**P. Georgiev** – Doctor of Historical Sciences (National Archeological Institute with Museum, Bulgarian Academy of Sciences, Shumen Branch, Shumen, Bulgaria)  
**E. P. Kazakov** – Doctor of Historical Sciences (Institute of Archaeology named after A. Kh. Khalikov, Kazan, Russian Federation)  
**N. N. Kradin** – Doctor of Historical Sciences, Corresponding Member of the Russian Academy of Sciences (Institute of History, Archaeology and Ethnology, Far East Branch of the Russian Academy of Sciences, Vladivostok, Russian Federation)  
**A. Türk** – PhD (Institute of History, Research Centre for the Humanities, Hungarian Academy of Sciences, Budapest, Hungary)  
**I. Fodor** – Doctor of Historical Sciences, Professor (Hungarian National Museum, Budapest, Hungary)  
**V. L. Yanin** – Doctor of Historical Sciences, Professor (Academician of the Russian Academy of Sciences (Moscow, Russian Federation)

**Editorial Board:**

- A. A. Vybornov** – Doctor of Historical Sciences, Professor (Samara State Academy of Social Sciences and Humanities, Samara, Russian Federation)  
**M. Sh. Galimova** – Candidate of Historical Sciences (Institute of Archaeology named after A. Kh. Khalikov, Kazan, Russian Federation)  
**R. D. Goldina** – Doctor of Historical Sciences, Professor (Udmurt State University, Izhevsk, Russian Federation)  
**I. L. Izmaylov** – Doctor of Historical Sciences (Institute of Archaeology named after A. Kh. Khalikov, Kazan, Russian Federation)  
**S. V. Kuzminykh** – Candidate of Historical Sciences (Institute of Archaeology of the Russian Academy of Sciences, Moscow, Russian Federation)  
**A. E. Leont'ev** – Doctor of Historical Sciences (Institute of Archaeology of the Russian Academy of Sciences, Moscow, Russian Federation)  
**T. B. Nikitina** – Doctor of Historical Sciences (Mari Research Institute of Language, Literature and History named after V. M. Vasilyev, Yoshkar-Ola, Russian Federation)

Responsible for Issue – Candidate of Historical Sciences **S. G. Bocharov**

**Editorial Office Address:**

Butlerov St., 30, Kazan, 420012, Republic of Tatarstan, Russian Federation

**Telephone:** (843) 236-55-42

**E-mail:** [arch.pov@mail.ru](mailto:arch.pov@mail.ru)

**<http://archaeologie.pro>**

© Tatarstan Academy of Sciences (TAS), 2018

© Mari State University, 2018

© “Povolzhskaya Arkheologiya” Journal, 2018

**СОДЕРЖАНИЕ**

**Древности Волжской Булгарии и археология Евразии**

*Кравченко Э.Е. (Донецк, Украина).*  
Оборонительные сооружения археологического комплекса  
у с. Сидорово (среднее течение Северского Донца) ..... 10

*Макаров Л.Д. (Ижевск, Россия).*  
Дореволюционная коллекция городища Грохань  
из фондов Сарапульского земского музея ..... 33

*Серегин Н.Н. (Барнаул, Россия).*  
Скальные погребения Алтая и сопредельных территорий раннего средне-  
вековья: культурно-хронологическая и этносоциальная интерпретация..... 41

*Борисов Б.Д. (Велико Тырново, Болгария).*  
Модель обработки массового керамического материала ..... 52

*Дьякова О.В. (Владивосток, Россия).*  
Горные городища Восточного Ся в Приморье  
(фортификационные и стратиграфические особенности)..... 65

*Шакиров З. Г., Хузин Ф.Ш. (Казань, Россия).*  
Комплексные исследования Билярской археологической экспедиции ..... 85

*Валиев Р.Р., Абдуллин Х.М., Ситдииков А.Г. (Казань, Россия).*  
«Старокуйбышевское VII селище»:  
историко-археологические исследования ..... 100

**Булгарский улус и изучение материальной культуры Золотой Орды**

*Руденко К.А. (Казань, Россия).*  
Золотые украшения Волжской Булгарии и Булгарского улуса  
Золотой Орды: опыт сравнительного анализа ..... 111

*Обухов Ю.Д. (с. Прасковья, Ставропольский край, Россия),  
Бочаров С.Г. (Казань, Россия).*  
Новая находка костяной накладки с изображением дракона  
на Маджарском городище ..... 125

*Пигарёв Е.М. (Йошкар-Ола, Россия).*  
Городище "Шареный Бугор" (город Хаджи-Тархан) и его округа ..... 134

*Айбабина Е.А. (Симферополь, Россия).*  
Резные камни городища Чуфут-Кале ..... 150

*Кирилко В.П. (Симферополь, Россия).*  
«Алустонский клад»: история находки ..... 168

*Мыц В.Л. (Санкт-Петербург, Россия).*  
Сарымамбаш-Кермен – укрепленная резиденция XIV–XVIII вв.  
беков Яшлавских-Сулешевых ..... 190

<i>Зенюк Д.И. (Ростов-на-Дону, Россия), Масловский А.Н. (Азов, Россия).</i> Керамический комплекс первой четверти XV в. из раскопок в городе Азове .....	204
<i>Чернецов А.В. (Москва, Россия).</i> Чингизиды на миниатюрах лицевого летописного свода Ивана Грозного.....	222

### Новейшие археологические исследования Болгарского городища

<i>Лопан О.В., Волков И.В. (Москва, Россия), Ситдиков А.Г. (Казань, Россия).</i> Раскопки на южной окраине Болгарского городища в 2016 году (раскоп ССХVII).....	237
<i>Бочаров С.Г. (Казань, Россия).</i> Археологические исследования гончарных горнов на Болгарском городище в 2016 году (раскоп ССХVI) .....	253
<i>Бадеев Д.Ю., Коваль В.Ю. (Москва, Россия).</i> Исследования ремесленно-торгового района средневекового Болгара .....	270
<i>Зоря Р.С. (Казань, Россия).</i> Находка литейной формы из раскопа СХСIX Болгарского городища .....	290
<i>Губайдуллин А.М. (Казань, Россия).</i> Типы средневековых дерево-земляных оборонительных сооружений и способы их возведения .....	297
<i>Яворская Л.В. (Москва, Россия).</i> К вопросу об обеспечении мясными продуктами средневекового города Болгар.....	307
<i>Бездудный В.Г. (Ростов-на-Дону, Россия), Марчук В.Н. (Фрязино, Россия), Ситдиков А.Г. (Казань, Россия).</i> Комплексные геофизические исследования Болгарского городища в 2016 году .....	319
<i>Усманов Б.М., Гайнуллин И.И., Хомяков П.В. (Казань, Россия).</i> Комплексная оценка современного состояния территории Болгарского городища (Татарстан, Россия) .....	326

### Хроника

<i>Коваль В.Ю. (Москва, Россия), Баранов В.С. (Казань, Россия), Елкина И.И., Глазунова О.Н., Григорян С.Б. (Москва, Россия).</i> Л.А. Беляев и археология Поволжья .....	342
<i>Недашковский Л.Ф., Ситдиков А.Г., Асылгараева Г.Ш. (Казань, Россия).</i> Памяти А.Г. Мухамадиева (1933–2018) .....	348
<i>Имашева М.М. (Казань, Россия).</i> Секция «Археология Нижнего Поволжья» в работе ежегодной международной научной конференции «Астраханские краеведческие чтения» .....	354
Список сокращений .....	360
Правила для авторов .....	363

*The issue is dedicated to the 80<sup>th</sup> anniversary  
the Bolgar archaeological expedition*

**CONTENS**

**Antiquities of Volga Bulgaria and archaeology of Eurasia**

*Kravchenko E.E. (Donetsk, Ukraine)*  
Fortification of the Archaeological Complex Near the Village of Sidorovo  
(middle flow of the Seversky Donets river) ..... 10

*Makarov L.D. (Izhevsk, Russian Federation)*  
Pre-Revolutionary Collection of Grochan Hillfort from the Funds  
of Sarapul Local Museum ..... 33

*Seregin N.N. (Barnaul, Russian Federation)*  
Rock Burials of the Early Middle Ages in Altai and Adjacent Territories:  
cultural-chronological and ethnic-social interpretation..... 41

*Borisov B.D. (Veliko Tarnovo, Bulgaria)*  
A Model for Pottery Material Processing ..... 52

*Dyakova O.V. (Vladivostok, Russian Federation)*  
Mountain Fortified Settlements of East Xia in Primorye  
(fortification and stratigraphic features)..... 65

*Shakirov Z.G., Khuzin F.Sh. (Kazan, Russian Federation)*  
Comprehensive Studies by Bilyar Archaeological Expedition ..... 85

*Valiev R.R., Abdullin Kh.M., Sitdikov A.G. (Kazan, Russian Federation)*  
Starokuibyshevskoe VII Settlement: historical and archaeological studies ..... 100

**Bulgar Ulus and studies of the Golden Horde material culture**

*Rudenko K.A. (Kazan, Russian Federation)*  
Golden Adornments of Volga Bulgaria and the Bolgar Ulus  
of the Golden Horde: comparative analysis experience ..... 111

*Obukhov Yu.D. (Prskoveya, Stavropol Territory, Russian Federation),  
Bocharov S.G. (Kazan, Russian Federation)*  
New Bone Overlay with a Dragon Image Discovered at Madzhar Fortified Settlement... 125

*Pigarev E.M. (Yoshkar-Ola, Russian Federation)*  
Shareny Bugor Fortified Settlement (the Town of Hajji Tarkhan)  
and its Neighbouring Area..... 134

*Aibabina E.A. (Simferopol, Russian Federation)*  
Carved Stones of Chufut-Kale Ancient Fortified Settlement..... 150

*Kirilko V.P. (Simferopol, Russian Federation)*  
«The Treasure from Aluston»: history of the find..... 168

*Myts V.L. (Saint Petersburg, Russian Federation)*  
Sarymambash-Kermen – a Fortified 14<sup>th</sup>–15<sup>th</sup> Century Residence  
of Yashlavsky-Suleshevy Beks..... 190

<i>Zenyuk D.I. (Rostov-on-Don, Russian Federation), Maslovsky A.N. (Azov, Russian Federation)</i>	
Ceramic Complex of the First Quarter of the 15 <sup>th</sup> Century from Excavations in the Town of Azov .....	204
<i>Chernetsov A.V. (Moscow, Russian Federation)</i>	
Genghizids in Miniatures of the Illustrated Chronicle of Ivan the Terrible.....	222

### Recent archaeokogical stadies of Bolgar Fortified Settlements

<i>Lopan O.V., Volkov I.V. (Moscow, Russian Federation), Sitdikov A.G. (Kazan, Russian Federation)</i>	
Excavations on the Southern Outskirts of Bolgar Fortified Settlement in 2016 (Excavation CCXVII) .....	237
<i>Bocharov S.G. (Kazan, Russian Federation)</i>	
Archaeological Studies of Pottery Hearths at Bolgar Fortified Settlement in 2016 (Excavation CCXVI) .....	253
<i>Badeev D.Yu., Koval V.Yu. (Moscow, Russian Federation)</i>	
Studies of the Trade and Craft District of Medieval Bolgar .....	270
<i>Zorya R.S. (Kazan, Russian Federation)</i>	
Foundry Mould Discovered at Excavation CXCIX of Bolgar Fortified Settlement.....	290
<i>Gubaidullin A.M. (Kazan, Russian Federation)</i>	
Types of Medieval Wooden and Earth Defensive Structures and Methods of their Constuction .....	297
<i>Yavorskaya L.V. (Moscow, Russian Federation)</i>	
To the Question of Providing Meat Products to the Medieval City of Bolgar.....	307
<i>Bezudny V.G. (Rostov-on-Don, Russian Federation), Marchuk V.N. (Fryazino, Russian Federation), Sitdikov A.G. (Kazan, Russian Federation)</i>	
Comprehensive Geophysical Studies of Bolgar Fortified Settlement in 2016 .....	319
<i>Usmanov B.M., Gainullin I.I., Khomiakov P.V. (Kazan, Russian Federation)</i>	
Complex Study of Current State of the Bolgar Fortified Settlement Territory (Tatarstan, Russia) .....	325

### Chronicle

<i>Koval V.Yu. (Moscow, Russian Federation), Baranov V.S. (Kazan, Russian Federation), Elkina I.I., Glazunova O.N., Grigoryan S.B. (Moscow, Russian Federation)</i>	
L.A. Belyaev and the Archeology of the Volga Region .....	342
<i>Nedashkovsky L.F., Sitdikov A.G., Asylgaraeva G.Sh. (Kazan, Russian Federation)</i>	
Ad Memoriam A. G. Mukhamadiev (1933–2018).....	348
<i>Imasheva M.M. (Kazan, Russian Federation)</i>	
Section "Archaeology of the Lower Volga Region" in the Annual International Scientific Conference "Astrakhan Regional Reading» .....	354
List of Abbreviations. ....	360
Submissions. ....	363



*Уважаемые читатели, коллеги!*

В 2018 году мы отмечаем 80-летний юбилей Болгарской археологической экспедиции. Появление экспедиции в 1938 году и её последующая планомерная работа вплоть до 1973 года неразрывно связаны с именем её первого начальника Алексея Петровича Смирнова. Благодаря его научным работам и исследованиям его коллег и учеников Николая Филипповича Калинина, Германа Алексеевича Федорова-Давыдова, Ольги Сергеевны Хованской, Александры Михайловны Ефимовой, Зулейхи Асфандияровны Акчуриной, Натальи Дмитриевны Аксеновой были заложены научно-методические основы работы постоянно действующей экспедиции. В результате было получено ясное представление о стратиграфии, хронологии, материальной культуре Болгара в X–XIV вв.

За 80 лет работы экспедиции исследования в Болгаре не велись только на протяжении тринадцати полевых сезонов. Это три тяжелых года с 1941-го по 1943-й в период Великой Отечественной войны (но уже в 1944 г. работы вновь возобновились) и краткие перерывы в 1955–1956, 1958–1963 и 1999 годах.

После 1973 года археологические исследования Болгарского городища были продолжены Тамарой Александровной Хлебниковой, Натальей Дмитриевной Аксеновой, Рафиндом Фуатовичем Шарифуллиным, Мариной Дмитриевной Полубояриновой, Петром Николаевичем Старостиным, Галиной Федоровной Поляковой, Людмилой Львовной Савченковой, Леонидом Андреевичем Беляе-



вым, Джамилем Габдрахимовичем Мухаметшиным, Вячеславом Сергеевичем Барановым, Муратом Мазитовичем Кавеевым, Айратом Маратовичем Губайдуллиным, Ильгизаром Равильевичем Газимзяновым, Ниной Александровной Кокориной, Аидой Григорьевной Петренко.

Постоянный, кропотливый, ежедневный труд двух поколений археологов благотворно повлиял на сохранность памятника. С 1960-х годов под эгидой Министерства культуры ТАССР началась системная реставрационная и музеефикационная работа на памятниках Болгара. В целях усиления охраны памятников в 1962 году в селе Болгары открывается историко-архитектурный музей. В 1969 году Болгарское городище получает статус историко-архитектурного заповедника, государственным актом были впервые утверждены границы зон охраны и режимы содержания его территории. С 2000 года Болгарский комплекс становится музеем-заповедником.

Новый этап в истории Болгарского городища связан с началом реализации в 2010 году проекта «Культурное наследие – остров-град Свияжск и древний Болгар», который координируется Республиканским Фондом «Возрождение». Сегодня Болгарский историко-археологический комплекс находится под защитой федерального и регионального законодательств и правительств.

В 2014 году памятник получил самую высокую оценку международного экспертного сообщества, ему присвоили статус Объекта Всемирного Культурного Наследия ЮНЕСКО. Огромный вклад в это знаменательное событие внесли именно археологи, исследовавшие Болгар.

К своему 80-летию Болгарская экспедиция подходит в очень хорошей форме. На памятнике вместе с опытными и заслуженными археологами – Леонидом Андреевичем Беляевым, Рафиндом Фуатовичем Шарифуллиным, Вячеславом Сергеевичем Барановым, Айратом Маратовичем Губайдуллиным, Айратом Габитовичем Ситдиковым, Ильгизаром Равильевичем Газимзяновым, Владимиром Юрьевичем Ковалём, Игорем Викторовичем Волковым, Ириной Игоревной Елкиной, Гульшат Шарипзяновной Асылгараевой, Лилией Вячеславовной Яворской работает молодая, уже третья генерация исследователей – Денис Юрьевич Бадеев, Александр Владимирович Беляев, Ренат Рафаилович Валиев, Максим Владимирович Сивицкий, Айназ Ильхамович Хазиев, Радион Наильевич Хамзин.

Редакционный совет и коллегия журнала единодушно решили посвятить второй номер журнала «Поволжская археология» этому знаковому событию в отечественной археологии. В июне 2018 года, когда этот номер журнала передается в издательство, уже начинается новый археологический полевой сезон в Болгаре, что по нашему мнению является лучшим проявлением жизни и деятельности этой экспедиции.

Поздравляем всех коллег с 80-летним юбилеем Болгарской экспедиции!

**А.Г. Ситдиков, С.Г. Бочаров**

## Древности Волжской Булгарии и археология Евразии

УДК 902:623.1

<https://doi.org/10.24852/pa2018.2.24.10.32>

### ОБОРОНИТЕЛЬНЫЕ СООРУЖЕНИЯ АРХЕОЛОГИЧЕСКОГО КОМПЛЕКСА У С. СИДОРОВО (СРЕДНЕЕ ТЕЧЕНИЕ СЕВЕРСКОГО ДОНЦА)

© 2018 г. Э.Е. Кравченко

В статье анализируются оборонительные сооружения археологического комплекса у с. Сидорово – крупнейшего из поселений хазарского времени на этой территории. Оборонительные сооружения состоят из двух линий рвов и валов, расположенных на расстоянии 120 м. друг от друга. С восточной стороны склон городища укреплен эскарпом. Исследования, произведенные на внутренней и внешней линиях укреплений, показали, что укрепления возникли в разное время. Внутренней линией (периметр 1,2–1,3 км) было укреплено небольшое поселение. В процессе его роста возникла потребность в строительстве еще одной линии укреплений (периметр не менее 2,5 км). Время сооружения рвов и валов внутренней линии – не ранее середины IX в. – определено по предметам, найденным в их заполнении. Остатки деревянных конструкций в засыпке рвов свидетельствуют о том, что городище имело деревянные или деревоземляные стены. Автором рассмотрены материалы по укреплениям близкого типа, которые существовали на этой территории в XVII в., в которых содержатся данные о численности гарнизона, необходимого для нормальной обороны этих крепостей. Это позволило автору сделать предположение о том, что на городище у с. Сидорово должен был находиться значительный воинский контингент. В противном случае, строительство описанных выше оборонительных сооружений было бы лишено смысла.

**Ключевые слова:** археология, городище, хазары, валы, рвы, укрепления, Северский Донец.

Археологический комплекс у с. Сидорово (Славянский р-н Донецкой обл.) является крупнейшим среди городищ среднего течения Северского Донца. Памятник занимает холм высокого коренного правого берега р. Северский Донец. С северной и южной сторон холм отделен глубокими балками (Высла балка и Сидоровский яр). Еще одна балка (Средний яр) прорезает его, разделяя на две части. Плоская вершина холма имеет пологий уклон с юга на север. Южная, высокая, его часть (возвышается над

уровнем поймы на 50 м) была использована для сооружения городища (рис. 1: 1). За Средним яром располагается селище (площадь 100 га), отделенное с северной стороны Выслою балкой, которая представляла собой остатки древней степной реки. Еще одно селище, ныне застроенное современным селом, прилегает к комплексу с северо-востока. Точная его площадь неизвестна. За Выслою балкой на склоне находился крупный раннемусульманский могильник. Еще три некрополя размещены на склонах

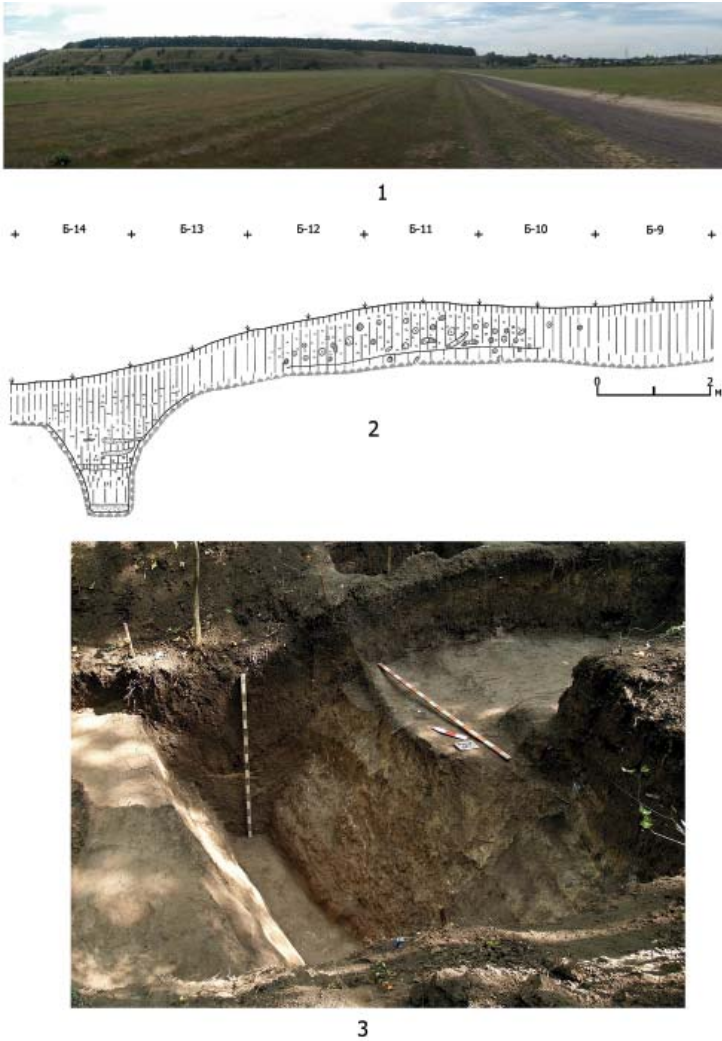


Рис. 1. 1 – археологический комплекс у с. Сидорова, вид с востока; 2 – раскоп 19, разрез основного рва с валом по восточной бровке квадратов Б; 3 – фото разреза рва с валом по восточной бровке квадратов В.

Fig. 1. 1 – archaeological complex near the village Sidorovo, view from the East; 2 – excavate 19, the cut of the main ditch with a rampart on the Eastern edge of the squares Б; 3 – photo cut ditch with a rampart on the Eastern edge of the squares В.

Среднего яра. В целом компактно расположенные городище, два селища и четыре могильника занимают площадь, превышающую 120 га (Кравченко, 2004; 2017).

Памятник известен с 1-й трети XX в. (Сибилев, 1930, с. 10–11; Сибильов, 1950, с. 99–101). Данные о нем фигурируют в обобщающих

работах, посвященных древностям салтово-маяцкой культуры Донского региона (Ляпушкин, 1958, с. 96; Плетнева, 1967, с. 192). В 1971 г. экспедицией ХГУ (рук. В.К. Михеев) на городище проводились раскопки, в результате которых было подтверждено отношение памятника к салтово-маяцкой культуре, составлены первое

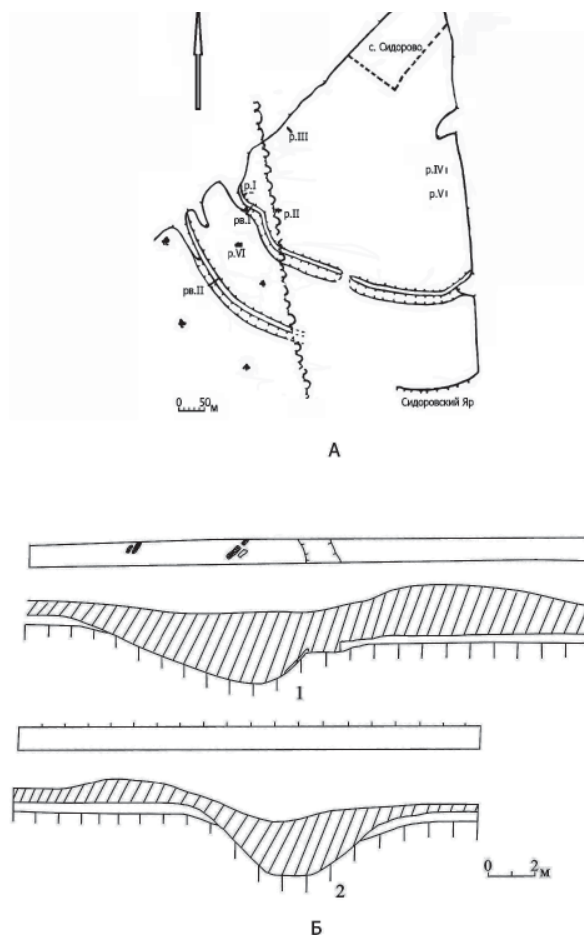


Рис. 2. План городища и разрезы линий укреплений памятника (по В.К.Михееву, 1971). А – план городища; Б-разрезы линий укреплений городища у с. Сидорово: 1-РВ-I; 2-РВ-II.

Fig. 2. Site plan of the hillfort and the breakdown by lines of fortification of the site (K. V. Miheev, 1971). А – site plan of the hillfort; В – sections of lines of fortification of the hillfort at the village Sidorovo: 1-РВ-I; 2-РВ-II.

его описание и план, произведены разрезы укреплений (Михеев, 1971; 1985, с. 18–20, рис. 2, 4). До конца XX в. эти сведения представляли единственную информацию об археологическом комплексе.

В 1982 и 1989 г. В.В. Давыденко на прилегающей к памятнику территории было обнаружено два крупных раннемусульманских могильника. Исследования их ознаменовали начало нового этапа в изучении памятника. В процессе работ 1996–1997, 2000–2004, 2006, 2009–2013 гг. на археологическом комплексе было вскрыто 6500 кв. м площади, расчищены остатки 26 полуземлянок, 97 хоз. ям,

отдельные погребальные и культовые комплексы. На некрополях, прилегающих к поселению, расчищено более 200 захоронений. Материалы раскопок некрополей и прилегающего поселения, показали, что в IX – 1-й пол. X в. на Сидоровском комплексе проживало несколько общин, объединенных по религиозному признаку, среди которых доминировала мусульманская община (Кравченко, 2017). Кроме этого были уточнены и дополнены данные по оборонительным сооружениям городища, описанию которых посвящена настоящая работа.

В.К. Михеев, как и С.А. Плетнева, относил группу донецких городищ к

категории «поселений с земляными валами», иногда называя их городищами «с деревянными стенами». В отличие от соседних лесостепных городищ (ближайшее из которых находится в 50 км выше по течению реки), где часто (но не всегда) в крепостном строительстве применялся известняк (Свистун, 2014), в конструкции стен донецких городищ камня зафиксировано не было. Показательно, что это не связано с отсутствием месторождений на интересующей нас территории. Они здесь имеются и, более того, находятся в непосредственной близости к рассматриваемым нами археологическим объектам. Одно из них расположено в 4 км к северу от памятника, на территории нынешнего с. Татьяновка. Второе, содержащее мощные залежи высококачественного мраморовидного известняка, находится у нынешнего с. Хрестыще Славянского района (6–7 км к западу от городища). В обоих случаях пласты камня залегают на небольшой глубине (0,5 м) или выходят на поверхность, благодаря чему этот вид строительного материала был доступен средневековому населению края в открытой разработке. Более того, известняк достаточно широко использовался жителями городища для строительства печей-каменок (Кравченко, 2011, с. 279). Вероятно, отказ от использования камня при строительстве фортификационных сооружений был связан со строительной традицией.

Описывая оборонительные линии Сидоровского городища, В.К. Михеев сравнивал их с укреплениями соседних Маяков, находящихся в 5 км к юго-востоку. В самом деле, в фортификации этих двух объектов наблю-

дается много общего. В Сидорове, как и на Маяках, при строительстве укреплений широко использовались всевозможные естественные преграды, в частности – балки. Со стороны реки оба городища были укреплены ступенчатым эскарпом, наличие которого делает их склоны труднодоступными и в настоящее время. Тем не менее Сидоровское городище, в отличие от Маяков, имело две оборонительные линии, расположенные на расстоянии 120 м друг от друга (Михеев, 1971, с. 3). Автор раскопок назвал их «внутренней» и «внешней» линиями укреплений (Михеев, 1985, с. 19). В раскопе, заложенном между ними, был выявлен культурный слой и котлован полуземлянки, что свидетельствовало о том, что эта территория была заселена (Михеев, 1971, с. 10–12; 1985, с. 19). Разрезы обеих линий (РВ-I и РВ-II) производились траншеями метровой ширины (рис. 2Б: 1–2). Они дали самые общие сведения о высоте валов и глубине рвов. Автор раскопок сделал вывод, что линии обороны городища проложили «...по границе естественных балок, которые были превращены во рвы. Дно балки при сооружении внутреннего рва искусственно углубили на 2,2 м, а внешнего – на 2,4 м» (Михеев, 1985, с. 19). Информация об укреплениях памятника, наиболее полно была отражена в отчете (Михеев, 1971, с. 2–3, 11–12). В сокращенном же виде эти материалы были опубликованы в монографии (Михеев, 1985, с. 19).

Осмотры памятника, производившиеся В.В. Давыденко и автором данной работы в 80–90-е гг. XX в., позволили добавить к этой информации существенные штрихи. Было установлено, что пологий спуск с

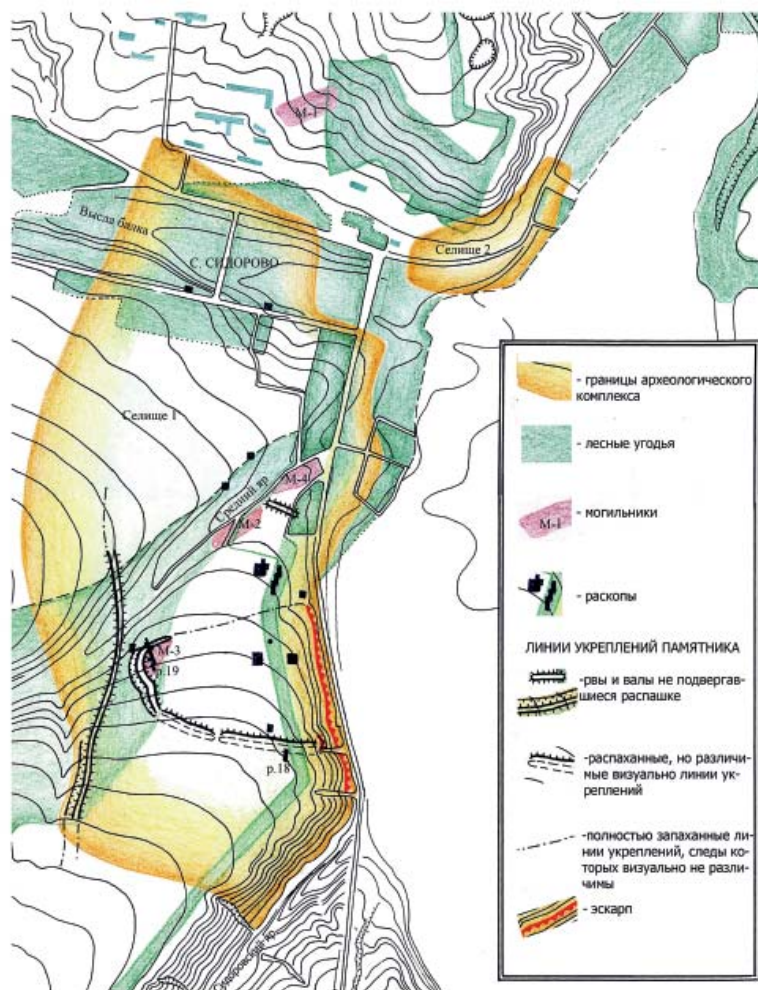


Рис. 3. Общий план археологического комплекса у с. Сидорова.

Fig. 3. General plan of the archaeological complex near the village Sidorovo.

городища в пойму представляет собой **въезд**, который выходил на пойменные луга. Исследования, производившиеся на нем в 2013 г. (р. 20) показали, что этот языкообразный выступ в древности был эскарпирован, благодаря чему приобрел правильную форму. У места выхода языка на площадку холма визуально прослеживаются **остатки вала** (высота 0,8 м) (рис. 3), который преграждал свободный проезд на укрепленную часть памятника и, скорее всего, не

был связан с внутренней или внешней линиями укреплений. Подобные дополнительные валы имеются на многих городищах салтово-маяцкой культуры (Афанасьев, 1987, рис. 64; Свистун, 2014, с. 63, 65, 74). В пределах рассматриваемого нами региона ими укреплен въезд на Кировское городище (Кравченко, 2004, с. 263–264, рис. 8). Еще один участок линии укреплений, представляющий **полосу из двух рядов рвов и валов**, был выявлен на склоне Среднего яра, в за-

падной части городища. Эта линия, являющаяся ответвлением от внешней линии укреплений, поднималась вверх по северному склону яра к площадке, на которой расположено селище 1, и, не доходя до плато, обрывалась.

Таким образом, оборонительные линии городища у с. Сидорово представляли собой более сложную систему укреплений, чем ранее предполагалось В.К. Михеевым, и отличались от всех прочих памятников рассматриваемого нами региона.

#### **Внутренняя линия укреплений.**

Располагалась в 150 м к северу от самой высокой точки холма. Представляла собой ров с валом, который ограждал площадку трапециевидной формы (рис. 3). Периметр ее составлял не менее 1,2–1,3 км. В.К. Михеев описывал эту линию следующим образом. «Искусственные оборонительные сооружения в виде земляных валов расположены в юго-западной части плато. Первый вал находится в 560 м от вершины треугольного плато. Концы вала подходят к обрыву плато со стороны Северского Донца и балки Средней... Этот вал и ров перед ним хорошо сохранились в лесу. На поле вал сильно распахан и выделяется небольшой всхолмленной грядой и коричневым цветом. По центру вала заметен вход в городище. Площадь городища, ограниченная этим валом, равна 17,9 га» (Михеев, 1971, с. 3).

Исследования на памятнике позволили уточнить и конкретизировать это описание. Было установлено, что внутренняя линия укреплений доходила до Среднего яра только в западной части городища. Далее она визуальным образом не прослеживается, и попытка ее выявить не увенчалась успехом

(Кравченко, Давыденко, 2001, с. 239–240). Тем не менее в раскопе II, расположенном к югу от этого участка, В.К. Михеевым был вскрыт участок рва, протяженностью 39 м (Михеев, 1971, с. 7–9). Судя по всему, ров шел не вдоль Среднего яра (как считал В.К. Михеев), а отклоняясь от него к югу, пролегал по площадке «Малого городища» (рис. 3). Своей длинной осью он был направлен в сторону балки на восточном склоне холма, от которой начинается **ступенчатый эскарп**, ограждающий площадку городища с восточной стороны. За яром, к северу от балки, эскарп отсутствует (рис. 4: 2). Здесь были расчищены врезанные в склон постройки, которые в сочетании с данными раскопов №№ 5, 7, 14, расположенных на площадке холма, свидетельствуют, что в древности эта площадка, как и прилегающий к ней склон в пойму, были густо заселены.

Эскарп тянется на уровне 1/3 высоты склона холма и имеет ступень шириной 8–10 м. В южной части городища он упирается в балку, маркирующую место расположения южного края внутренней линии укреплений. Здесь, на середине высоты между эскарпом и площадкой городища, появляется дополнительный уступ, усиливающий крутизну склона. Далее эскарп продолжается и у поворота холма к югу, в Сидоровский яр, исчезает (рис. 4: 2). Таким образом, с восточной стороны холма рвов и валов не было, т.к. здесь склон был и так достаточно крутым.

На укреплениях, расположенных в лесу, В.К. Михеевым была прослежена интересная деталь, которая не нашла отражения в описаниях, однако была зафиксирована на плане городища (Михеев, 1971, табл. 2, 1; 1985,



1



2

Рис. 4. Эскарпы Сидоровского городища. 1 – центральная и юго-восточная часть; 2 – северо-восточная часть памятника.

Fig. 4. The scarps of the Sidorovo hillfort. 1 – Central and South-Eastern part; 2 – North-Eastern part of the site.

рис. 2, 4). В месте поворота внутренней линии укреплений к востоку, валы делают резкий изгиб, образуя дугообразный выступ, напоминающий куртину. Еще один такой же выступ находится к югу от этого места (рис. 3). Вполне возможно, что изгибов было больше, но проследить их можно только на той части памятника, которая ранее не подвергалась распашке. В целом же вышперечисленные данные могут свидетельствовать о наличии башен, которые находились в углах и у въезда на городище.

При разрезе внутренней линии укреплений (РВ-I) в 1971 г. на скло-

не, ниже основного рва, был обнаружен малый **ровик**. Он имел ширину 1,25 м, отличаясь от большого рва размерами. Участок этого же ровика был прослежен в раскопе 18 (2012), расположенном на противоположном (юго-восточном) крае городища.

**Раскоп 18** (площадь 168 кв. м) был развернут перпендикулярно линии укреплений памятника. Имел вид траншеи, шириной 4 м, вытянутой длинной осью по линии север–юг. На участке, где были зафиксированы остатки оборонительных сооружений, раскоп был увеличен до десятиметровой ширины. Основной ров с валом в



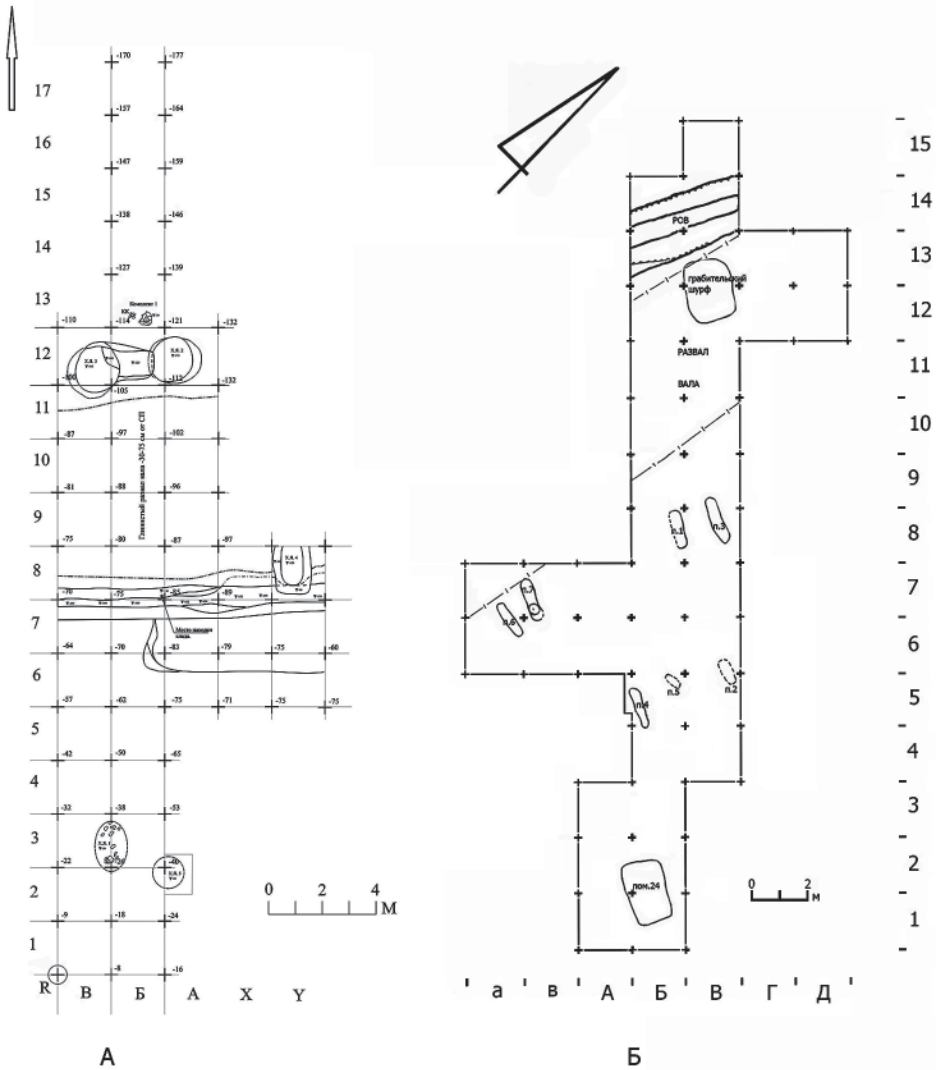


Рис. 5. Археологический комплекс у с. Сидорово. Планы раскопов.

А – раскоп 18; Б – раскоп 19.

Fig. 5. Archaeological complex near the village Sidorovo. Plans of the excavations.

A – excavation 18; B – excavation 19.

его площадь не попали. Тем не менее были зафиксированы дополнительные оборонительные сооружения, располагавшиеся на расстоянии 20–25 м от внешней стороны основных. В пределах площади, вскрытой раскопом, выявлены остатки распаханного невысокого вала, ровик, срезка грунта и группа хозяйственных ям, располо-

женных по обе стороны линии укреплений (рис. 5А).

**Срезка грунта** (котлован, углубленный в материк на 0,3–0,4 м с абсолютно ровной, отвесной, южной стенкой) непосредственно прилегала ко рву с южной стороны. Черное заполнение этого комплекса размещалось как надо рвом, так и над срезкой, что



А



Б

Рис. 6. Сидоровское городище. Раскоп 18. А – ровик в раскопе. Вид с востока. Б – ровик на восточной бровке раскопа.

Fig. 6. Sidorovo hillfort. The excavation 18. А – ditch in the dig. View from the East. В – ditch on the Eastern edge of the excavation.

свидетельствовало о том, что указанный котлован составлял со рвом единое целое. Нижняя часть котлована была заполнена гумусно-глинистым грунтом без находок. На дне встречены единичные фрагменты керамики салтово-маяцкой культуры, железная и свинцовая гири, нож и бронзовая деталь поясного набора (рис. 7, 5).

**Ров** пересекал раскоп по линии запад–восток. Его заполнение прослеживалось сразу под пахотным слоем. В верхней части шла гумусная линза, которая подстилалась слоем осветленного глиной гумуса (мощность 0,5–0,7 м), смытого с расположенного ря-

дом вала. В нем содержалось большое количество археологического материала. Нижняя часть рва была заполнена суглинком, представляющим собой слой замыва. В этом слое (мощность 0,5–0,7 м) находок было мало, и лишь ко дну количество их снова увеличивается.

Участок рва, расчищенный в пределах раскопа, имел ширину 1–1,3 м. В западной части ров клинообразно сужался книзу (рис. 6: А). Здесь глубина его достигала 1,7 м, при ширине у дна 0,15–0,2 м. К востоку от этого участка ров у дна расширяется в северную сторону, благодаря

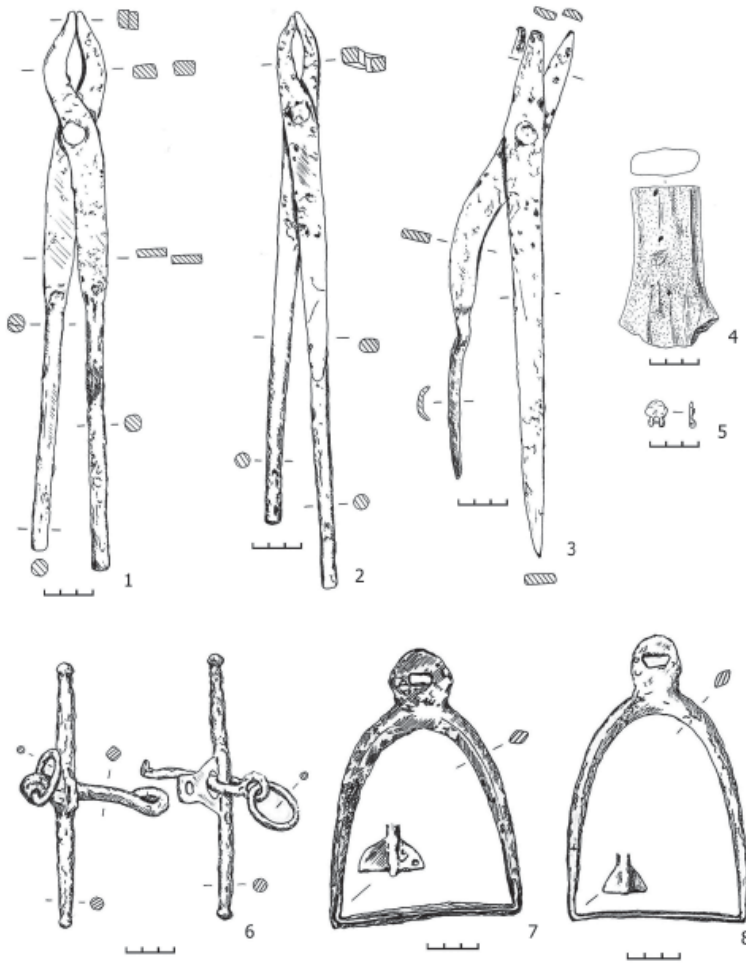


Рис. 7. Вещи из заполнения оборонительных сооружений Сидоровского городища: 1–3, 6–8 – раскоп 18, клад железных вещей; 4 – ручка кувшина, найденная в основании вала (раскоп 19); 5 – деталь поясного набора из срезки грунта (раскоп 18).

Fig. 7. Artefacts from filling of defensive constructions of the Sidorovo hillfort: 1–3, 6–8 – excavation 18, the hoard of iron items; 4 – the handle of a jug found in the shaft basis (excavation 19); 5 – detail of a waist set from cutting of soil (excavation 18).

чему вдоль северной стенки образуется подбой, углубленный в стену на 0,4 м (рис. 6: Б). Таким образом, здесь ров имеет наклон от ограждаемой им площадки городища. Длина участка с подрубкой составляла 2,5 м. Далее северная стенка рва выравнивается. На этом участке заполнение рва было прорезано хоз. ямой 4. Через 0,7 м начинается новая подрубка в се-

верной стенке рва, глубина которой достигает 0,5 м, уходящая в восточную бровку раскопа. Таким образом, ров в восточной части раскопа имел наклон наружу. При такой конфигурации он не мог долго стоять открытым. Кроме того, благодаря небольшой ширине и глубине этот ров вообще не представлял серьезного препятствия. Наиболее вероятно, что он служил

для установки щитов из заточенных кольев, часть которых была наклонена наружу, что существенно осложняло возможность преодоления данной преграды.

**Остатки вала.** Были зафиксированы к северу от ровика. На данном участке сразу под пахотным слоем шла глинисто-гумусная линза, насыщенная кротовинами и содержащая большое количество археологического материала. Указанный слой являлся остатками распаханного сооружения, которое прилегало к ровику с северной стороны и, вероятно, представляло невысокий вал, насыпанный из грунта, взятого из котлована и перемешанного со слоем с культурными остатками, срезанного с прилегающей территории поселения. Ширина вала на данном участке составляет 6–6,75 м при толщине сохранившейся части – 0,3–0,45 м. Вал залегал непосредственно на материковой площадке, с которой предварительно были срезаны верхние слои грунта.

Таким образом, наружная часть внутренней линии укреплений имела частокол или подобие «палисада», за которым на расстоянии 30 м находились основной ров и вал. Место их расположения видно на непаханом участке, расположенном к северо-востоку от раскопа 18. Разрез основных рва и вала был произведен на покрытой лесом юго-западной части памятника, где остатки укреплений хорошо сохранились.

**Раскоп 19** (площадь 156 кв. м) пересекал территорию, на которой находились захоронения могильника 3, расплывшийся, но хорошо различимый визуально, вал и расположенная к северу от него западина, которая являлась остатками замытого рва.

Чуть севернее, за пределами раскопа, в верхней части склона Среднего яра, находится еще одна западина, являющаяся следами второго замытого рва, идентичного малым рвам, прослеженным в РВ I (1971) и в раскопе 18 (2012). Большой ров был вскрыт на ширину 4 м, а вал, прилегающий к нему с южной стороны, на ширину 8 м (рис. 5Б; 1: 2–3).

К моменту раскопок, в пределах исследуемого участка, вал и ров читались визуально. Перепад высот между его вершиной и западиной на месте заплывшего рва составлял 1–1,2 м<sup>1</sup>. К югу от рва читались остатки расплывшегося вала (слой осветленного гумуса с кротовинами, глинистыми и золистыми линзами, мощностью до 1 м). В заполнении вала встречено достаточно много археологического материала. Количество находок резко увеличивается книзу, где с уровня 0,6–0,8 м начиналась листовая линза (мощность 0,2–0,25 м), которая лежала непосредственно на слое гумуса, являясь своеобразной «подушкой», на которую был уложен вал. На ее поверхности были расчищены остатки обгорелой плахи, лежащей поперек вала.

Ниже листовой линзы слой гумуса был насыщен белым тленом, который присутствовал только под центральной частью развала вала. Судя по всему, это был слой погребенной почвы, ширина которого соответствует изначальной ширине вала. Наличие «погребенки» позволило уточнить первоначальные параметры конструкции. Если ширина развала вала составляет 5,5–6 м, то его первоначальная ширина не превышала 4,5–5 м. Между

<sup>1</sup> Близкие размеры были прослежены В.К. Михеевым на РВ-I (Михеев, 1971, с. 11–12).



1



2

Рис. 8. 1 – дополнительный уступ на эскарпе городища; 2 – остатки деревянных конструкций в заполнении рва в раскопе 19.

Fig. 8. 1 – additional ledge on the hillfort's escarpment; 2 – remains of wooden structures in the ditch's filling in the excavation 19.

валом и рвом находилась берма шириной 1,6–2 м.

К северу от вала расчищен участок рва. В верхней части, на уровне материка (0,8–1,1 м от современной поверхности), его ширина достигала 2–2,4 м. Далее ров сужался книзу, где его стенки становились почти вертикальными. Ширина рва в нижней его части составляла 0,6 м (рис. 1: 2–3). В целом по своей конфигурации он напоминает рвы некоторых памятников в лесостепной зоне (в частности, Ютановского городища) (Афанасьев, 1987, рис. 59). Верхняя часть рва имела гумусное заполнение, насыщенное угля-

ми, кусками печины и золой. Здесь присутствовало значительное количество археологического материала, который, судя по всему, сполз в ров вместе с частями размытого вала. Гумусная часть заполнения завершалась ниспадающей вниз прослойкой углей, прослеженной в ряде квадратов. Наиболее вероятно, она представляла собой остатки обгорелых досок от деревянных щитов, из которых состояла крепостная стена. Нижняя часть рва была заполнена чередующимися гумусными и песчанистыми линзами, подстилаемыми слоем (0,1–0,15 м) чистого отфильтрованного песка.

**Внешняя линия укреплений.** Изучена намного слабее. Разрез вала, произведенный В.К. Михеевым (РВ-П), показал, что ее оборонительные сооружения были не менее мощными, чем укрепления внутренней линии. Целью строительства новой «внешней» линии укреплений, вероятно, был резкий рост населенного пункта. Эта линия строилась на ранее незаселенных участках. Грунт для сооружения ее валов брался с прилегающих площадей, благодаря чему в валах отсутствуют находки археологического материала (Михеев, 1971, с. 12). Функционировала ли в это время внутренняя линия рвов и валов, сказать трудно. В любом случае, в связи с тем, что северные границы внутренней и внешней линий совпадают, можно предположить, что северная часть старой линии могла функционировать вплоть до гибели памятника.

Периметр новой укрепленной линии составлял не менее 2,5 км (рис. 3). Ее остатки сохранились в западной, заросшей лесом, части поселения и на нераспаханных участках. Судя по ним, внешняя линия, как и внутренняя, состояла из двух рядов рвов и валов. Вероятно, в это время достраивается эскарп у юго-восточного края городища, а также строится два ряда рвов с валами, пересекающимися Средний яр, с целью вывести оборонительную линию на площадку селища 1. Наиболее вероятно, таким образом была сделана попытка создать единую линию обороны, которая должна была охранять городище и прилегающее к нему селище. Учитывая то, что на площадке селища каких-либо следов этой линии не зафиксировано, можно предположить, что она не была достроена. Причиной

остановки строительных работ, наиболее вероятно явился разгром памятника и прекращение на нем жизни. Стратиграфические наблюдения позволяют сделать некоторые выводы, касающиеся времени возникновения и функционирования описанных выше оборонительных сооружений памятника.

Вне сомнений, две линии укреплений на городище представляют собой разновременные сооружения, среди которых более ранней являлась внутренняя линия. Ее строительство велось вокруг уже существующего поселения, в пользу чего свидетельствует то, что валы ее были насыпаны из культурного слоя, срезанного с территории памятника. На этом первичном поселении также могли быть какие-либо укрепления (вероятнее всего, частокол), не оставившие визуально различимых следов. Вполне возможно, что первичный памятник, возникший на территории городища в нач. IX в., представлял поселение на площадке плато, близкое крупным селищам 3 группы (Красильников, 2010, с. 20–21). Особо интересным представляется тот факт, что на соседнем археологическом комплексе у с. Маяки В.К. Михеевым была зафиксирована такая же ситуация. Выброшенный изо рва грунт был уложен непосредственно на культурный слой, насыщенный материалами хазарского времени (Михеев, 1985, с. 12). Как на Маяках, так и на Сидорово, параллельно строительству рвов и валов, велось сооружение ступенчатого эскарпа, усложняющего доступ на площадку городища со стороны реки.

Время строительства внутренней линии укреплений определяется по материалу, встреченному в ее рвах и

валах. Он достаточно однороден и представлен фрагментами керамики и колотыми костями животных. Единичные находки металлических предметов имеют широкую датировку в рамках салтово-маяцкой культуры. Тем не менее на дне срезки у рва (р. 18) был найден щиток от пряжки, украшенный сильно стилизованным лотосовидным орнаментом (рис. 7: 5) (Кравченко, Петренко, Спинов, Шамрай, 2012, рис. 11: 7). Подобные пряжки, широко представленные в материалах салтовских могильников, обычно относят к IX в. (см. Плетнева, 1989, с. 77, 81, рис. 36: 8; Комар, 1999, с. 130, Табл. IV/III;). Есть они и в катакомбах Старосалтовского могильника, верхнюю дату которых В.С. Аксенов определяет 1-й пол. IX в. (Аксенов, 1999, с. 139, 141; рис. 6: 29) и могильника Красная Горка (2-я пол. VIII–нач. IX в.) (Аксенов, Михеев, 1998, с. 350, рис. 3: 31; Аксенов, 2017, с. 68). С.А. Плетнева также датирует поясные наборы с указанными пряжками, происходящие из катакомб Дмитриевского могильника, 1-й пол. IX в. (Плетнева, 2000, рис. 14).

Среди керамики, встреченной в основании вала (раскоп 19), выделяются немногочисленные фрагменты кувшинов с плоскими ручками. Ручка такого кувшина имеет на поверхности наколы, нанесенные до обжига (рис. 7: 4). Подобного рода метки достаточно часто встречаются на средневековой таре (Тесленко, 2001, с. 126–127, рис. 3). Кувшины с идентичными наколами на ручке были выявлены на месте кораблекрушения у поселка Новый Свет, которое произошло в X–XI вв. (Зеленко, 2001, с. 83–84, рис. 6, 1, 4). Известны такие же знаки и на кувшинах с плоскими ручками,

происходящими с территории Крыма, где их датируют IX–XI вв. (Якобсон, 1979, с. 75, 78). В материалах византийского Херсона они датируются от второй половины IX в. до конца XI» (Романчук, Сазанов, Седикова, 1995, с. 63–66, табл. 30–32). С.А. Плетнева датировала эти кувшины – IX–XI вв., выделяя среди них и более ранние формы (Плетнева, 1959, с. 249). Учитывая общую датировку подавляющего большинства амфорной тары, выявленной в пределах Сидоровского археологического комплекса, логичным будет предположить для наших находок кувшинов наиболее раннюю дату в рамках их существования, т.е. до сер. IX в.

Таким образом, внутренняя линия укреплений, наиболее вероятно, к сер. IX в. уже существовала. Ровик с палисадом, расчищенный в раскопе 18 и зафиксированный в РВ-I и к северу от раскопа 19, функционировал ограниченный промежуток времени. После строительства новой (внешней) оборонительной линии он был заброшен. Ровик замыло, его заполнение было прорезано хозяйственными ямами, и в нем был закопан клад железных вещей (Кравченко, 2012, с. 16, рис. 10).

Сооружение внешней линии укреплений, вероятнее всего, происходит в кон. IX в. В этом плане интересна датировка клада железных вещей, выявленного в р. 18, в заполнении засыпанного ровика (Кравченко, 2012, с. 16, рис. 10). Арочные стремяна из этого клада (рис. 7: 7–8) относятся к VI типу (по А.Н. Кирпичникову), который данный автор датировал в пределах VII–IX вв. (Кирпичников, 1973, с. 49). Более узкую датировку таких стремян (IA-2) предложила Е.А. Армарчук, по мнению которой, время

их бытования – кон. IX–X в. (Армарчук, 2006, с. 15–17, рис. 2: 1–2). Не противоречат такой датировке и обнаруженные в кладе удила (двусоставные, двуколычатые, асимметричные, с прямыми стержневидными псалиями) (рис. 7: 6). Петли для псалиев и поводка расположены перпендикулярно друг к другу. Этот тип является наиболее распространенным и достаточно поздним в древностях хазарского времени. Удила близкого типа были выявлены в Чистяковском погребении (по мнению А.В. Комара, произведено в 840–880 гг.) (Тахтай, 1999, с. 166, рис. 1: 1). В.С. Аксенов, обращал внимание на то, что подобного рода удила характерны для кремаций середины – 3-й четверти IX в. (Аксенов, 2005, с. 358). На псалиях имеются слабо выраженные, сглаженные, поперечные каннелюры, которые имели орнаментальное значение. Близкого вида украшение псалиев присутствует на удилах из кат. 126 Дмитровского могильника (Плетнева, 1989, рис. 38), датировка которых укладывается в рамки IX в. Присутствуют находки удил с подобного рода псалиями и в Юго-Восточном Крыму (Майко, Гаврилов, Гукин, 2009, с. 244–245, рис. 5: 1). Особо интересно наличие в составе клада инструментария, представленного двумя кузнечными клещами (большими и малыми) и ножницами по металлу (рис. 7: 1–3). Эта категория находок встречается достаточно редко. Единственные кузнечные клещи, выявленные при раскопках Саркела, происходят из славянского слоя памятника (Сорокин, 1959, рис. 8: 1–4). Клещи и ножницы по металлу найдены на городищах: Правобережном Цимлянском (Артамонов, 2001, с. 426; Плетнева, 1994, с. 324,

рис. 49: 1), Большая Гомольша, археологическом комплексе у с. Маяки (Михеев, 1985, с. 86–90, рис. 35: 23–29). Встречены они и на селищах: Мохнач-II в Харьковской обл., Тау-Кипчак в Крыму (Михеев, 1985, с. 89, рис. 35; Колода, 2002, с. 75, рис. 2, 6, 7; Колода, Колода, 2008, с. 208–209, рис. 3, 2; Баранов, 1990, с. 81). Близкого вида ножницы происходят с поселения в Государевом Яру на границе Харьковской и Донецкой обл. (Колода, 2013, рис.). К сожалению, условия, при которых данный предмет был обнаружен, не позволяют его датировать. Более того, невозможно даже определить тип комплекса, из которого он происходит (Колода, 2013; сравните: Давыденко, Гаврилова, 2011). В целом же, учитывая датировку всех этих предметов, наиболее реально предположить, что Сидоровский клад попал в землю не ранее кон. IX – нач. X в.

\* \* \*

Анализ материалов, полученных в ходе изучения оборонительных сооружений Сидоровского археологического комплекса, позволяет сделать некоторые выводы.

Первый исследователь памятника – В.К. Михеев, указывая на обнаруженные в насыпи вала и во рвах обломки горелых бревен и плах, выдвинул предположение, что городища описанной группы имели деревянные стены (Михеев, 1971, с. 12, табл. VI, 1; 1985, с. 19, рис. 3–5). По его мнению, эти городища «были защищены деревянными стенами, которые сооружались двумя параллельными рядами и закреплялись с помощью вертикальных столбов. Стены образовывали внешний и внутренний панцири, а пространство между ними забутовыва-



валось на определенную высоту. Низ внутреннего и внешнего панциря присыпался снаружи грунтом» (Михеев, 1985, с. 23). Материалы раскопов 18–19 свидетельствуют в пользу этого предположения. Таким образом, укрепления раннесредневековых городищ среднего течения Северского Донца, вероятно, имели сходство с дерево-земляными укреплениями городков, появившихся на этой же территории во 2-й пол. XVII в.

Масштабы оборонительного строительства на рассматриваемом нами памятнике впечатляют. По самым скромным подсчетам, только для того, чтобы выкопать основной ров внутренней линии, надо было вынуть более 4000 куб. м тяжелого глинистого грунта. Для выполнения этих работ, по нынешним расчетам, потребовалось бы не менее 2000 человеко-дней. Кроме этого необходимо было рыть вспомогательные рвы, предназначенные для установки палисада, производить эскарпирование склонов, полностью изменившее конфигурацию холма, на котором стояло городище. Производились многочисленные срезки, строились валы, возводились стены и выполнялись прочие работы, связанные с крепостным строительством. Не говоря уже о сооружении внешней линии укреплений, которая по своим размерам более чем в два раза превосходила внутреннюю линию. Указанные работы были бы лишены смысла, если бы на территории населенного пункта отсутствовал воинский контингент, способный эти укрепления защищать.

К сожалению, о количестве защитников крепостей Хазарии имеется мало данных. Из пунктов, зафиксированных археологически, есть ин-

формация разве только по Саркелу. Константин Багрянородный сообщает о том, что в этой «крепости хазар... стоят 300 таксеотов, сменяемых ежегодно» (Константин Багрянородный, 1991, с. 171). По мнению комментаторов данного сообщения, под понятием таксеотов фигурировали наемные профессиональные воины (Там же, с. 369). М.И. Артамонов также считал, что эти таксеоты были наемниками, добавляя, что в данном случае это были тюркские кочевники, находившиеся «...в какой-то степени зависимости от хазар, или просто поступавшие к ним на службу целыми родами и коленами со своими вождями во главе» (Артамонов, 1958, с. 26). По его мнению, они проживали в цитадели, в пределах которой жило и какое-то салтовское население. Причем, если гарнизон ежегодно менялся, то это население оставалось постоянным и, возможно, находилось «на одинаковых с ним правах» (Артамонов, 1958, с. 37). Таким образом, основой охраны указанной кирпичной крепости являлся упомянутый выше гарнизон наемников со вспомогательным войском из местных жителей. Периметр кирпичных стен Саркела составлял около 600 метров (Артамонов, 1958, с. 14; Плетнева, 1996, с. 17). Таким образом, для этой крепости на 1 воина-профессионала приходилось 2 погонных метра крепостной стены.

Учитывая то, что стены донецких городищ хазарского времени, вероятнее всего, были дерево-земляными, интересно будет сравнить это с данными по деревянным городкам, которые существовали в среднем течении Северского Донца в период заселения края в XVII веке. Показательно что, несмотря на огромный хронологиче-

ский разрыв между Саркелом и этими крепостями, количество воинов в них, по отношению к длине укреплений представляется таким же.

Так, в 1666 г. в городке Маяцком (периметр стен 185 саженей) проживало 136 человек (Пирко, 2001, с. 78). В 1668 г. в этом же городке, периметр стен которого в это время составлял уже 205 саженей, находилось 137 человек гарнизона (Багалея, 1886, с. 64–65)<sup>2</sup>. В крепости Тор (1684 г.) периметр самого укрепления составлял 167 саженей (не менее 350 м), при гарнизоне 151 человек (Багалея, 1886, с. 120–122). Общее же количество людей, служивших в Торе в этом году, составляло 201 человек (Пирко, 1995, с. 8–10). Часть людей обслуживала не саму крепость, а прилегающие к ней дороги (Пирко, 2001, с. 10). В свете вышесказанного особый интерес представляют данные челобитной (1690 г.). В ней жители Тора (Соленого) жаловались, что держать вновь отстроенный после разгрома городок не с кем, в связи с тем, что «...осталось

в Соленом жителей русских черкасс 50 чел. не болши...» (Багалея, 1890, с. 156). Т.е. для полноценной защиты крепости одного человека на 7 погонных метров крепостной стены было явно недостаточно.

Вне сомнений, в каждой из описанных выше крепостей, кроме гарнизона, находились жители, которые при необходимости также могли принимать участие в обороне населенного пункта. Тем не менее основная роль все же принадлежала гарнизону, состоявшему из профессиональных воинов. Именно они составляли ядро обороны, остальные же жители, принимавшие в ней участие, по видимому, играли вспомогательную роль.

Таким образом, несмотря на огромный временной разрыв, количество людей в крепостных гарнизонах находится в близком соотношении к периметру охраняемых стен. По приведенным выше данным (учитывая возможные погрешности при вычислении периметра стен, тот фактор, что часть воинов могла быть задействована на обслуживании прилегающих к основной крепости оборонительных объектов) получается, что для нормального функционирования подобного рода укреплений требовалось наличие как минимум 1 воина на 2–3 погонных метра стены. Таким образом, длина укреплений Сидоровского комплекса свидетельствует, что на городище должен был находиться значительный воинский контингент. В целом численность населения этого пункта была немалой, в пользу чего свидетельствуют крупные раннесульманские некрополи, прилегающие к поздней части памятника.

<sup>2</sup> На русских землях применялось множество разных саженей, размеры которых существенно варьировали, длина стен крепости могла составлять и 436 м (если употреблялась распространенная в XVII в. «казенная» 3-аршинная сажень – 2,13 м), и чуть более 500 м (если применялась 4-аршинная сажень). В статье, посвященной фортификации Маяцкой крепости, указан несколько больший размер (540 м) (Давыденко, Пирко, 2007, с. 79). Вероятно, эта цифра была получена при обмере площадки холма, на которой располагалась крепость. Вне сомнений, размер самого укрепления был несколько меньше. Поэтому нам представляется, что при обмерах использовалась 3-аршинная «казенная» сажень.

ЛИТЕРАТУРА

1. *Аксенов В.С.* Старосалтовский катакомбный могильник // *Vita antiqua*. 1999. № 2. С. 137–149
2. *Аксенов В.С.* Комплексы конского снаряжения салтовского времени с начальниками (по материалам Верхнесалтовского катакомбного могильника) // *Степи Европы в эпоху средневековья*. Т. 4. / Отв. ред. А.В. Евглевский. Донецк: Изд-во ДонНУ, 2005. С. 245–260.
3. *Аксенов В.С.* Могильник салтово-маяцкой культуры у с. Червонная Гусаровка на Северском Донце. Харьков, 2017. 140 с.
4. *Аксенов В.С., Михеев В.К.* Крымский импорт и хронология некоторых салтовских памятников верховий Северского Донца // *Культуры Евразийских степей второй половины I тысячелетия н.э. (вопросы хронологии)* / Отв. ред. Д.А. Сташенков. Самара: Самарский областной историко-краеведческий музей им. П.В.Алабина, 1998. С. 344–357.
5. *Армарчук Е.А.* Конская упряжь из могильников Северо-Восточного Причерноморья X–XIII вв. М.: ИА РАН, 2006. 226 с.
6. *Артамонов М.И.* Саркел – Белая Вежа // *МИА*. № 62 / Отв. ред. М.И. Артамонов. М.-Л.: АН СССР, 1958. С. 7–84.
7. *Артамонов М.И.* История хазар. СПб.: Лань, 2001. 687 с.
8. *Афанасьев Г.Е.* Население лесостепной зоны бассейна Среднего Дона в VIII–X вв. // *Археологические открытия на новостройках*. Вып. 2 / Отв. ред. В.В. Седов. М.: Наука, 1987. 198 с.
9. *Багалея Д.И.* Материалы для истории колонизации и быта степной окраины Московского государства (Харьковская и отчасти Курская и Воронежская губ.). Т. 1. Харьков: Тип. К.Л. Счасни, 1886. 360 с.
10. *Багалея Д.И.* Материалы для истории колонизации и быта Харьковской и отчасти Курской и Воронежской губерний. Т. 2. Харьков: Тип. К.Л. Счасни, 1890. 486 с.
11. *Баранов И.А.* Таврика в эпоху раннего средневековья (салтово-маяцкая культура). Киев: Наукова думка, 1990. 168 с.
12. *Давыденко В.В., Гаврилова А.Н.* Новый комплекс раннего средневековья «Государев Яр» в Святогорье // *Святогірський альманах 2011* / Отв. ред. П.В. Добров. Донецк: Ваш імідж, 2011. С. 20–31.
13. *Давыденко В.В., Пирко В.А.* Маяцкая крепость – первый укрепленный погранично – сторожевой пункт XVII в. на правом берегу Северского Донца (фортификация и планировка) // *Святогірський альманах 2007* / Отв. ред. П.В. Добров. Донецк: Донбасс, 2007. С. 76–95.
14. *Зеленко С.М.* Кораблекрушения IX–XI вв. в Судакской бухте // *Морська торгівля в Північному Причорномор'ї*. Киев, 2001. С. 82–92.
15. *Кирпичников А.Н.* Снаряжение всадника и верхового коня на Руси IX–XIII вв. // *САИ*. 1973. Вып. Е-1-36. 112 с.
16. *Колода В.В.* Усадьба средневекового кузнеца на Мохначанском городище // *Хазарский альманах*. Т. 1 / Гл. ред. В.К. Михеев. Харьков: Каравелла, 2002. С. 69–78.
17. *Колода В.В.* Два салтовских комплекса из Государева Яра // *Салтово-маяцка археологічна культура: проблеми та дослідження*. Вип. 3 / Отв. ред. О.О. Савчук. Харків: ОКЗ «ХНМЦОКС», 2013. С. 73–81.
18. *Колода В.В., Колода Т.А.* Кузнечная мастерская нового ремесленного центра лесостепной Хазарии // *Хазарский альманах*. Т. 8 / Гл. ред. Н.Н. Олейник. Киев-Харков: Изд-во Международного Соломонова университета, 2009. С. 203–215.
19. Константин Багрянородный. Об управлении империей // *Древнейшие источники по истории народов СССР*. М.: Наука, 1991. 496 с.

20. *Кравченко Э.Е.* Городища среднего течения Северского Донца // Хазарский альманах. № 3 / Гл. ред. В.К. Михеев. Киев-Харьков: Изд-во Международного Соломонова университета, 2004. С. 242–276.

21. *Кравченко Э.Е.* Мусульманское население среднего течения Северского Донца и распространение ислама в Восточной Европе // Степи Европы в эпоху средневековья. Т. 4 / Отв. ред. А.В. Евглевский. Донецк: Изд-во ДонНУ, 2005. С. 153–186.

22. *Кравченко Э.Е.* Постройки археологического комплекса у с. Сидорова (среднее течение Северского Донца) // Археологический альманах. № 25 / Гл. ред. А.В. Колесник. Донецк: Бытсервис, 2011. С. 270–296.

23. *Кравченко Э.Е.* Исследования линии укреплений археологического комплекса у с. Сидорова в 2012 году // Святогірський альманах 2012 / Отв. ред. П.В. Добров. Донецьк: Донбасс, 2012. С. 12–25.

24. *Кравченко Э.Е.* Распространение христианства и ислама в Хазарии: исторические свидетельства и археологические реалии // Вопросы интеграции археологических и исторических исследований Материалы Всероссийской (с международным участием) археологической конференции (Астрахань, 29 сентября – 01 октября 2017 г.) / Отв. ред. Д.В. Васильев. Астрахань: Изд-ль Сорокин Роман Васильевич, 2017. С. 61–68.

25. *Кравченко Э.Е., Давыденко В.В.* Сидоровское городище // Степи Европы в эпоху средневековья. Т. 2 / Отв. ред. А.В. Евглевский. Донецк: Изд-во ДонНУ, 2001. С. 233–302.

26. *Красильников К.И.* Этнокультурные признаки населения степей Хазарской периферии (к вопросу об идентификации) // Научные труды по иудаике. Материалы XVII Международной ежегодной конференции по иудаике. Т. II / Отв. ред. В.В. Мочалова. М.: Пробел-2000, 2010. С. 16–32.

27. *Ляпушкин И.И.* Памятники салтовской культуры в бассейне р. Дона. // МИА. № 62. М.: Изд-во АН СССР, 1958. С. 85–150

28. *Майко В.В., Гаврилов А.В., Гукин В.Д.* Комплекс оружия, конского снаряжения и бытовых предметов с праболгарского поселения IX – 1-й пол. X вв. в Юго-Восточном Крыму // Хазарский альманах. № 8 Гл. ред. Н.Н. Олейник. Киев-Харьков: Изд-во Международного Соломонова университета, 2009. С. 237–263.

29. *Михеев В.К.* Отчет о работе средневековой археологической экспедиции ХГУ им. А.М. Горького в 1971 г. // НА ИА НАНУ № 1971/76.

30. *Михеев В.К.* Подонье в составе Хазарского каганата. Харьков, 1985. 148 с.

31. *Пірко В.А.* История Донецкого края в документах и материалах. Донецк, 1995.

32. *Пірко В.О.* Джерела до історії населених пунктів Донеччини XVI–XVIII ст. // Укладач В.О.Пірко. Донецьк, 2001. 103 с.

33. *Плетнева С.А.* Керамика Саркела – Белой Вежи // МИА. № 75 / Отв. ред. М.И. Артамонов. М.-Л.: Изд-во АН СССР, 1959. С. 212–272.

34. *Плетнёва С.А.* На славяно-хазарском пограничье. Дмитриевский археологический комплекс. М.: Наука, 1989. 288 с.

35. *Плетнева С.А.* От кочевий к городам. Салтово-маяцкая культура / МИА. № 142. М.: Наука, 1967. 198 с.

36. *Плетнева С.А.* Очерки хазарской археологии. Москва; Иерусалим: Гешарим / Мосты культуры, 1999. 280 с.

37. *Плетнева С.А.* Правобережное Цимлянское городище. Раскопки 1958-1959 гг. // Материалы по археологии, истории и этнографии Таврии. Вып. IV. Симферополь, 1995. С. 271–369.

38. *Плетнёва С.А.* Саркел и шелковый путь. Воронеж: Изд-во Воронежского университета, 1996. 168 с.

39. *Романчук А.И., Сазанов А.В., Седикова Л.В.* Амфоры из комплексов Византийского Херсона. Екатеринбург: Изд-во УрГУ, 1995. 169 с.

40. Свистун Г.Е. Типология салтово-маяцких лесостепных городищ на современном этапе // Степи Европы в эпоху средневековья. Т. 12. Хазарское время. / Гл. ред. А.В. Евглевский. Донецк: Донецкий национальный ун-т, 2014. С. 51–102.

41. Сибилев Н.В. Древности Изюмщины. Вып. 4. Изюм, 1930.

42. Сибильов Н.В. Археологічні пам'ятки на Дінці у зв'язку з походами Володимира Мономаха та Ігоря Новгород Сіверського // Археологія. Вип. IV. Киев, 1950

43. Сорокин С.С. Железные изделия Саркела-Белой Вежи // МИА. № 75 / Отв. ред. М.И. Артамонов. М.-Л.: Изд-во АН СССР, 1959. С. 148–150.

44. Тахтай А.К. Погребальный комплекс хазарского времени из округи г. Чистяково Сталинской области // *Vita antiqua*. 1999. № 2. С. 160–169.

45. Тесленко И.Б. Средневековые амфорные клейма из раскопок крепости Алустон // Морська торгівля в Північному Причорномор'ї. К., 2001. С. 123–129.

46. Якобсон А.Л. Керамика и керамическое производство средневековой Таврики. Л. 1979. 164 с.

#### Информация об авторе:

Кравченко Эдуард Евгеньевич, старший научный сотрудник, Донецкий Республиканский краеведческий музей (г. Донецк, Украина); [sidae@mail.ru](mailto:sidae@mail.ru)

### FORTIFICATION OF THE ARCHAEOLOGICAL COMPLEX NEAR THE VILLAGE OF SIDOROVO (MIDDLE FLOW OF THE SEVERSKY DONETS RIVER)

E.E. Kravchenko

The fortification of the archaeological complex near the village Sidorovo – the largest hillfort of Khazar time on this territory is analyzed in the paper. Fortification consists of two lines of ditches and ramparts, located at a distance of 120 m from each other. The East side of the slope of the hillfort is fortified with the escarpment. Investigations produced on the inner and outer lines of fortification, showed that they were originated at different times. The small settlement was fortified by an internal line (perimeter 1,2–1,3 km). There was a need for the construction of another line of fortification in the process of its growth (the perimeter of at least 2.5 km). The time of the construction of ditches and ramparts internal lines – not earlier than the middle of the IX century – has been defined by the artefacts, found in their filling. Remains of wooden structures in the filling of the ditches indicate that the settlement had wooden or wood-earthen walls. The author considers the materials on fortifications of close type, existed in this territory in the XVII century, which contain data on the size of the garrison necessary for the normal defense of these fortresses. Comparison allows the author to suggest that there had to be a considerable military contingent on the hillfort near the village of Sidorovo. Otherwise, the construction of the fortifications described above would be meaningless.

**Keywords:** archaeology, hillfort, khazars, shafts, ditches, fortification, Seversky Donets

#### REFERENCES

1. Aksenov, V. S. 1999. In *Vita antiqua* (2). 137–149 (in Russian).
2. Aksenov, V. S. 2005. In Evglevskii, A. V. (ed.-in-chief). *Stepi Evropy v epokhu srednevekov'ia* (*Steppes of Europe in the Middle Ages*). Donetsk: Donetsk National University, 245–260 (in Russian).
3. Aksenov, V. S. 2017. *Mogil'nik saltovo-maiatskoi kul'tury u s. Chervonnaia Gusarovka na Severskom Dontse* (*Burial Mound of Saltovo-Mayaki Culture near Chervonnaya Gusarovka Village on the Seversky Donets*). Khar'kiv (in Russian).

4. Aksenov, V. S., Mikheev, V. K. 1998. In Stashenkov, D. A. (ed.). *Kul'tury evraziiskikh stepei vtoroi poloviny I tysiacheletia n.e. (voprosy khronologii) (Cultures of the Eurasian Steppes in the Second Half of I Millennium AD (Issues of Chronology))*. Samara: Samara Regional Museum of Local Lore named after P. V. Alabin, 344–357 (in Russian).
5. Armarchuk, E. A. 2006. *Konskaia upriazh' iz mogil'nikov Severo-Vostochnogo Prichernomor'ia X–XIII vv. (Horse Harness from the Burial Mounds of the North-Eastern Black Sea Region dated the 10<sup>th</sup>–13<sup>th</sup> cc.)*. Moscow: Institute of Archaeology, Russian Academy of Sciences (in Russian).
6. Artamonov, M. I. 1958. In Artamonov, M. I. (ed.). *Materialy i issledovaniia po arkheologii SSSR (Materials and Research in the USSR Archaeology)* 62. Moscow; Leningrad: the USSR Academy of Sciences, 239–268 (in Russian).
7. Artamonov M. I. 2001. *Istoriia Khazar (History of the Khazars)*. Saint Petersburg: “Lan” Publ. (in Russian).
8. Afanasyev, G. E. 1987. *Naselenie lesostepnoi zony basseina Srednego Dona v VIII–X vv. (alanskii variant saltovo-maiatskoi kul'tury) (Population of the Forest-Steppe Area of the Middle Don Basin in 8<sup>th</sup>–10<sup>th</sup> Centuries (the Alan Variant of the Saltovo-Mayaki Culture))*. Series: Rescue Archaeological Investigations 2. Moscow: “Nauka” Publ. (in Russian).
9. Bagalei, D. I. 1886. *Materialy dlia istorii kolonizatsii i byta stepnoi okrainy Moskovskogo gosudarstva (Khar'kovskaia i otchasti Kurskaia i Voronezhskaia gub.) (Materials on the History of Colonization and Household of the Steppe Outskirts of the Moscow State (Kharkov and Partially Kursk and Voronezh Governorates)* 1. Kharkiv: Tipografia. K.L. Schasni, 1886 (in Russian).
10. Bagalei, D. I. 1890. *Materialy dlia istorii kolonizatsii i byta stepnoi okrainy Moskovskogo gosudarstva (Khar'kovskaia i otchasti Kurskaia i Voronezhskaia gub.) (Materials on the History of Colonization and Household of the Steppe Outskirts of the Moscow State (Kharkov and Partially Kursk and Voronezh Governorates)* 2. Kharkiv: Tipografia. K.L. Schasni, 1886 (in Russian).
11. Baranov, I. A. 1990. *Tavrika v epokhu rannego srednevekov'ia (saltovo-maiatskaia kul'tura) (Tauris in the Early Middle Ages (Saltovo-Mayaki Culture))*. Kiev: “Naukova dumka” Publ. (in Russian).
12. Davydenko, V. V., GavriloVA, A. N. 2011. In Dobrov, P. V. (ed.) *Sviatogir'skii al'manakh 2011 (Sviatogorsk Almanac 2011)*. Donetsk: “Vash imidzh” Publ., 20–31 (in Russian).
13. Davydenko, V. V., Pirko, V. A. 2007. In Dobrov, P. V. (ed.) *Sviatogir'skii al'manakh 2007 (Sviatogorsk Almanac 2007)*. Donetsk: “Donbass” Publ., 76–95 (in Russian).
14. Zelenko, S. M. 2001. In *Mors'ka torgivlia v Pivnichnomu Prichernomor'i (Sea Trade in the Northern Black Sea Region)*. Kiev, 82–92 (in Russian).
15. Kirpichnikov, A. N. 1973. *Snariazhenie vsadnika i verkhovogo konia na Rusi IX–XIII vv. (Munitions of Rider and Riding Horse in Rus' of 9<sup>th</sup>–13<sup>th</sup> Centuries)*. Series: Corpus of Archaeological Sources E1–36 (in Russian).
16. Koloda, V. V. 2002. In Mikheev, V. K. (ed.). *Khazarskii al'manakh (Khazar Almanac)* 1. Kharkiv: “Karavella” Publ., 69–78 (in Russian).
17. Koloda, V. V. 2013. In *Saltovo-maiats'ka arkheologichna kul'tura: problemi ta doslidzhennia (Saltovo-Mayaki Archaeological Culture: Issues and Achievements)* 3. Kharkiv: “KhNMTsOKS” Publ., 73–81 (in Russian).
18. Koloda, V. V., Koloda, T. A. 2009. In Oleynik, N. N. (ed.). *Khazarskii al'manakh (Khazar Almanac)* 8. Kharkiv: “International Solomon University” Publ., 203–215 (in Russian).
19. Konstantin Bagrianorodnyi. *Ob upravlenii imperiei (Constantine Porphyrogenitus. On the Administration of the Empire)*. 1991. In *Drevneishie istochniki po istorii narodov SSSR (Ancient Sources on the History of the Peoples of the USSR)*. Moscow: “Nauka” Publ. (in Russian).
20. Kravchenko, E. E. 2004. In Mikheev, V. K. (ed.). *Khazarskii al'manakh (Khazar Almanac)* 3. Kiev-Kharkiv: “International Solomon University” Publ., 242–276 (in Russian).
21. Kravchenko, E. E. 2005. In Evglevskii, A. V. (ed.-in-chief). *Stepi Evropy v epokhu srednevekov'ia (Steppes of Europe in the Middle Ages)*. Donetsk: Donetsk National University, 153–186 (in Russian).

22. Kravchenko, E. E. 2011. In Kolesnik, A. V. (ed.). *Arkheologicheskii al'manakh (Archaeological almanac)* 25. Donetsk: "Bytservis" Publ., 270–296 (in Russian).
23. Kravchenko, E. E. 2012. In Dobrov, P. V. (ed.). *Sviatogir's'kii al'manakh 2012 (Sviatogorsk Almanac 2012)*. Donetsk: "Donbass" Publ., 12–15 (in Russian).
24. Kravchenko, E. E. 2017. In Vasil'ev, D. V. (ed.). *Voprosy integratsii arkheologicheskikh i istoricheskikh issledovaniï. Materialy Vserossiiskoi (s mezhdunarodnym uchastiem) arkheologicheskoi konferentsii (Astrakhan, 29 sentiabria – 01 oktiabria 2017 g.) (Issues of the Integration of Archaeological and Historical Studies. Materials of the All-Russian (with international participation) Archaeological Conference (Astrakhan, September 29 - October 1, 2017))*. Astrakhan: "Sorokin Roman Vasil'evich" Publ., 61–68 (in Russian).
25. Kravchenko, E. E., Davydenko, V. V. 2001. In Evglevskii, A. V. (ed.-in-chief). *Stepi Evropy v epokhu srednevekov'ia (Steppes of Europe in the Middle Ages)* 2. Donetsk: Donetsk National University, 233–302 (in Russian).
26. Krasil'nikov, K. I. 2010. In Mochalova, V. V. (ed.). *Nauchnye trudy po iudaïke. Materialy XVII Mezhdunarodnoi ezhegodnoi konferentsii po iudaïke (Scientific Works on Jewish Studies. Materials of the 17<sup>th</sup> Annual International Conference on Jewish Studies)* II. Moscow: "Probel-2000" Publ., 16–32 (in Russian).
27. Liapushkin, I. I. 1958. In *Materialy i issledovaniia po arkheologii (Materials and Studies in the Archaeology)* 62. Moscow: Academy of Sciences of the USSR, 85–150 (in Russian).
28. Maïko, V. V., Gavrilov, A. V., Gukin, V. D. 2009. In Oleynik, N. N. (ed.). *Khazarskii al'manakh (Khazar Almanac)* 8. Kharkiv: "International Solomon University" Publ., 237–263 (in Russian).
29. Mikheev, V. K. 1971. *Otchet o rabote srednevekovoi arkheologicheskoi ekspeditsii Khar'kovskogo gosudarstvennogo universiteta. A.M. Gor'kogo v 1971 g. (Report on the Activities work of the Medieval Archaeological Expedition of the National University of Kharkov named after A.M. Gorky in 1971)*. Research Archive of the Institute of Archeology of the National Academy of Sciences of Ukraine. No. 1971/76 (in Russian).
30. Mikheev, V. K. 1985. *Podon'e v sostave Khazarskogo kaganata (The Don Region in Khazar Khaganate)*. Kharkiv (in Russian).
31. Pirko V.A. 1995. *Istoriia Donetskogo kraïa v dokumentakh i materialakh (History of the Donetsk Region in Documents and Materials)*. Donetsk (in Russian).
32. Pirko, V. O. 2001. *Dzherela do istoriï naselenikh punktiv Donechchini XVI–XVIII st (Sources on the History of Settlements of the Donetsk Region in the 16<sup>th</sup>–18<sup>th</sup> cc.)*. Donetsk (in Ukrainian).
33. Pletneva, S. A. In Artamonov, M. I. (ed.). *Materialy i issledovaniia po arkheologii SSSR (Materials and Research in the USSR Archaeology)* 75. Moscow; Leningrad: the USSR Academy of Sciences, 212–272 (in Russian).
34. Pletneva, S. A. 1989. *Na slaviano-khazarskom pogranich'e. Dmitrievskii arkheologicheskii kompleks (In the Slavic-Khazar Borderlands. Dmitriev Archaeological Complex)*. Moscow: "Nauka" Publ. (in Russian).
35. Pletneva, S. A. 1967. *Ot kochevii k gorodam. Saltovo-maiatskaïa kul'tura (From Camps to Towns. Saltovo -Mayaki Culture)*. Materialy i issledovaniia po arkheologii (Proceedings and Research in Archaeology of the USSR) 142. Moscow: "Nauka" Publ. (in Russian).
36. Pletneva, S. A. 1999. *Ocherki khazarskoi arkheologii (Essays on Khazar Archaeology)*. Moskva; Jerusalem: "Gesharim"; "Mosty kul'tury" Publ. (in Russian).
37. Pletneva, S. A. 1995. In Aïbabin, A. I., Pletneva, S. A. (eds.). *Materialy po arkheologii, istorii i etnografii Tavrii (Materials on the Archaeology, History and Ethnography of Tauria)* IV. Simferopol: "Tavriia" Publ., 271–369 (in Russian).
38. Pletneva, S. A. 1996. *Sarkel i shelkovyi put' (Sarkel and the Silk Road)*. Voronezh: Voronezh University Publ. (in Russian).
39. Romanchuk, A. I., Sazanov, A. V., Sedikova, L. V. 1995. *Amfory iz kompleksov Vizantiiskogo Khersona (Amphoras from Byzantine Kherson Complexes)*. Ekaterinburg: Ural State University (in Russian).

40. Svistun, G. E. 2014. In Evglevskii, A. V. (ed.-in-chief). *Stepi Evropy v epokhu srednevekov'ia (Steppes of Europe in the Middle Ages)* 12. *Khazarskoe vremia (Khazar Time)*. Donetsk: Donetsk National University, 51–102 (in Russian).
41. Sibilev, N. V. 1930. *Drevnosti Iziumshchiny (Antiquities of the Izium Region)* 4. Izium (in Russian).
42. Sibil'ov, M. V. 1950. In *Arkheologiya* 4 (in Ukrainian).
43. Sorokin, S. S. In Artamonov, M. I. (ed.). *Materialy i issledovaniia po arkheologii SSSR (Materials and Research in the USSR Archaeology)* 75. Moscow; Leningrad: the USSR Academy of Sciences, 148–150 (in Russian).
44. Takhtai, A. K. 1999. In *Vita antiqua* (2). 160–169 (in Russian).
45. Teslenko, I. B. 2001. In *Mors'ka torgivlia v Pivnichnomu Prichornomor'ї (Sea Trade in the Northern Black Sea Region)*. Kiev, 123–129 (in Russian).
46. Jakobson, A. L. 1979. *Keramika i keramicheskoe proizvodstvo srednevekovoi Tavriki (Ceramics and Ceramic Production of Medieval Taurica)*. Leningrad: “Nauka” Publ. (in Russian).

**About the Author:**

**Kravchenko Eduard E.** Donetsk Museum of Local History. Chelyuskintsev 189-a, Donetsk, 283048, Ukraine; sidae@mail.ru

Статья поступила в номер 15.03.2018 г.