

АКАДЕМИЯ НАУК РЕСПУБЛИКИ ТАТАРСТАН  
МАРИЙСКИЙ ГОСУДАРСТВЕННЫЙ УНИВЕРСИТЕТ

ПОВОЛЖСКАЯ  
АРХЕОЛОГИЯ

**№ 1 (23)**

**2018**

**Главный редактор**член-корреспондент АН РТ, доктор исторических наук **А.Г. Ситдиков****Заместители главного редактора:**член-корреспондент АН РТ, доктор исторических наук **Ф.Ш. Хузин**доктор исторических наук **Ю.А. Зеленева**Ответственный секретарь – кандидат ветеринарных наук **Г.Ш. Асылгараева****Редакционный совет:****Р.С. Хакимов** – вице-президент АН РТ (Казань, Россия) (председатель)**Х.А. Амирханов** – член-корреспондент РАН, доктор исторических наук, профессор (Москва, Россия)**И. Бальдауф** – доктор наук, профессор (Берлин, Германия)**С.Г. Бочаров** – кандидат исторических наук (Казань, Россия)**П. Георгиев** – доктор наук, доцент (Шумен, Болгария)**Е.П. Казаков** – доктор исторических наук (Казань, Россия)**Н.Н. Крадин** – член-корреспондент РАН, доктор исторических наук, профессор (Владивосток, Россия)**А. Тюрк** – PhD (Будапешт, Венгрия)**И. Фодор** – доктор исторических наук, профессор (Будапешт, Венгрия)**В.Л. Янин** – академик РАН, доктор исторических наук профессор (Москва, Россия)**Редакционная коллегия:****А.А. Выборнов** – доктор исторических наук, профессор (Самара, Россия)**М.Ш. Галимова** – кандидат исторических наук (Казань, Россия)**Р.Д. Голдина** – доктор исторических наук, профессор (Ижевск, Россия)**И.Л. Измайлов** – доктор исторических наук (Казань, Россия)**С.В. Кузьминых** – кандидат исторических наук (Москва, Россия)**А.Е. Леонтьев** – доктор исторических наук (Москва, Россия)**Т.Б. Никитина** – доктор исторических наук (Йошкар-Ола, Россия)**Ответственные за выпуск:****Ю.А. Зеленева** – доктор исторических наук (Йошкар-Ола, Россия)**Т.Б. Никитина** – доктор исторических наук (Йошкар-Ола, Россия)**Адрес редакции:**

420012 г. Казань, ул. Бутлерова, 30

Телефон: (843) 236-55-42

E-mail: [arch.pov@mail.ru](mailto:arch.pov@mail.ru)<http://archaeologie.pro>

Индекс 80425, каталог «ПОЧТА РОССИИ»

Выходит 4 раза в год

© Академия наук Республики Татарстан, 2018

© ФГБОУ ВО «Марийский государственный университет», 2018

© Журнал «Поволжская археология», 2018

**Editor-in-Chief:**

Corresponding Member of the Tatarstan Academy of Sciences,  
Doctor of Historical Sciences **A. G. Sitdikov**

**Deputy Chief Editors:**

Corresponding Member of the Tatarstan Academy of Sciences, Doctor of Historical Sciences **F. Sh. Khuzin**  
Doctor of Historical Sciences **Yu. A. Zelenev**  
Executive Secretary – Candidate of Veterinary Sciences **G. Sh. Asylgaraeva**

**Executive Editors:**

- R. S. Khakimov** – Vice-Chairman of the Tatarstan Academy of Sciences (Institute of History named after Shigabuddin Mardzhani, Tatarstan Academy of Sciences, Kazan, Russian Federation) (chairman)  
**Kh. A. Amirkhanov** – Doctor of Historical Sciences, Professor, Corresponding Member of the Russian Academy of Sciences (Institute of Archaeology of the Russian Academy of Sciences, Moscow, Russian Federation)  
**I. Baldauf** – Doctor Habilitat, Professor (Humboldt-Universität zu Berlin, Berlin, Germany)  
**S. G. Bocharov** – Candidate of Historical Sciences (Institute of Archaeology named after A. Kh. Khalikov, Kazan, Russian Federation)  
**P. Georgiev** – Doctor of Historical Sciences (National Archeological Institute with Museum, Bulgarian Academy of Sciences, Shumen Branch, Shumen, Bulgaria)  
**E. P. Kazakov** – Doctor of Historical Sciences (Institute of Archaeology named after A. Kh. Khalikov, Kazan, Russian Federation)  
**N. N. Kradin** – Doctor of Historical Sciences, Corresponding Member of the Russian Academy of Sciences (Institute of History, Archaeology and Ethnology, Far East Branch of the Russian Academy of Sciences, Vladivostok, Russian Federation)  
**A. Türk** – PhD (Institute of History, Research Centre for the Humanities, Hungarian Academy of Sciences, Budapest, Hungary)  
**I. Fodor** – Doctor of Historical Sciences, Professor (Hungarian National Museum, Budapest, Hungary)  
**V. L. Yanin** – Doctor of Historical Sciences, Professor (Academician of the Russian Academy of Sciences (Moscow, Russian Federation)

**Editorial Board:**

- A. A. Vybornov** – Doctor of Historical Sciences, Professor (Samara State Academy of Social Sciences and Humanities, Samara, Russian Federation)  
**M. Sh. Galimova** – Candidate of Historical Sciences (Institute of Archaeology named after A. Kh. Khalikov, Kazan, Russian Federation)  
**R. D. Goldina** – Doctor of Historical Sciences, Professor (Udmurt State University, Izhevsk, Russian Federation)  
**I. L. Izmaylov** – Doctor of Historical Sciences (Institute of Archaeology named after A. Kh. Khalikov, Kazan, Russian Federation)  
**S. V. Kuzminykh** – Candidate of Historical Sciences (Institute of Archaeology of the Russian Academy of Sciences, Moscow, Russian Federation)  
**A. E. Leont'ev** – Doctor of Historical Sciences (Institute of Archaeology of the Russian Academy of Sciences, Moscow, Russian Federation)  
**T. B. Nikitina** – Doctor of Historical Sciences (Mari Research Institute of Language, Literature and History named after V. M. Vasilyev, Yoshkar-Ola, Russian Federation)

Responsible for Issue – Doctor of Historical Sciences **Yu. A. Zelenev**,  
Doctor of Historical Sciences **T. B. Nikitina**

**Editorial Office Address:**

Butlerov St., 30, Kazan, 420012, Republic of Tatarstan, Russian Federation

**Telephone:** (843) 236-55-42

**E-mail:** [arch.pov@mail.ru](mailto:arch.pov@mail.ru)

**<http://archaeologie.pro>**

© Tatarstan Academy of Sciences (TAS), 2018

© Mari State University, 2018

© “Povolzhskaya Arkheologiya” Journal, 2018

СОДЕРЖАНИЕ

**Неолит и бронзовый век**

*Андреев К.М., Васильева И.Н., Выборнов А.А. (Самара, Россия).*  
Неолитический керамический комплекс стоянки Чекалино IV:  
морфология, технология, хронология ..... 8

*Скакун Н.Н. (Санкт-Петербург, Россия), Матеева Б. (Исперих, Болгария),  
Ангелова И. (Тырговиште, Болгария).*  
Результаты исследования кремневого инвентаря из неолитического  
поселения Овчарово-гората (северо-восточная Болгария) ..... 28

*Сериков Ю.Б. (Нижний Тагил, Россия).*  
К вопросу о технике изготовления отверстий большого диаметра  
в каменных изделиях неолита-бронзы Урала ..... 56

*Виноградов Н.Б. (Челябинск, Россия).*  
Синташта как транскультурный феномен ..... 74

*Виноградов Н.Б. (Челябинск, Россия), Хайратдинов Р.К. (Пласт, Россия).*  
Новые данные о культовой практике населения Южного Зауралья  
позднего бронзового века ..... 91

**Археология эпохи раннего железа**

*Хисьяметдинова А.А., Чижевский А.А. (Казань, Россия).*  
Методические аспекты изучения оборонительных сооружений городищ  
Волго-Камья раннего железного века – раннего средневековья ..... 107

*Федулов М.И. (Чебоксары, Россия), Семёнов А.А. (Йошкар-Ола, Россия).*  
Пространственный анализ расположения и топография городищ  
раннего железного века чувашского Присурья ..... 137

*Голдина Р.Д. (Ижевск, Россия).*  
Застежки с крючком Тарасовского могильника ..... 150

**Археология и антропология эпохи средневековья**

*Перескоков М.Л. (Пермь, Россия), Доткин К.В. (Самара, Россия),  
Якимова Д.А. (Пермь, Россия).*  
Головной убор IV в. н. э. из Мокинского могильника ..... 178

*Никитина Т.Б., Кутузова Д.О. (Йошкар-Ола, Россия),  
Воробьева Е.Е. (Казань, Россия).*  
Погребения с бусами Анаткасинского могильника ..... 199

*Зеленцова О.В., Сапрыкина И.А. (Москва, Россия).*  
К вопросу о женском костюме муромы по материалам  
погребения 57 Подболотьевского могильника ..... 220

<i>Михеев А.В. (Йошкар-Ола, Россия).</i> Средневековый слой Ардинского городища (по материалам исследований 2013 года).....	241
<i>Бахматова В.Н., Набиуллин Н.Г. (Казань, Россия).</i> Технологическое изучение «прикамско-приуральской» керамики из домонгольских комплексов Джукетау.....	253
<i>Газимзянов И.Р., Кирягин К.В. (Казань, Россия).</i> Антропологическая и патолого-посттравматическая характеристика древних человеческих останков из захоронений Измерского XVI могильника по данным краниологии и медико-криминалистического исследования.....	275
<i>Газимзянов И.Р. (Казань, Россия).</i> Антропология Танкеевского могильника: краниологический анализ новых и старых материалов.....	294

### **История археологической науки**

<i>Кузьминых С.В., Белозёрова И.В. (Москва, Россия).</i> Институт археологии и искусствознания РАНИОН в судьбах отечественной археологии.....	321
---	-----

### **Хроника**

<i>Ситдииков А.Г., Каримов И.Р., Асылгараева Г.Ш. (Казань, Россия).</i> Об основных итогах научной деятельности Института археологии им. А.Х. Халикова Академии Наук Татарстана в 2017 году.....	342
<i>Зеленеев Ю.А., Ситдииков А.Г., Асылгараева Г.Ш. (Казань, Россия), Байтанаев Б.А. (Алматы, Казахстан).</i> 50 лет Евгению Михайловичу Пигарёву.....	355
Список сокращений.....	360
Правила для авторов.....	363

CONTENS

**The Neolithic and the Bronze Age**

*Andreev K.M., Vasil'eva I.N., Vybornov A.A. (Samara, Russian Federation).*  
Neolithic Ceramic Complex of Chekalino IV Site:  
morphology, technology, chronology .....8

*Skakun N.N. (Saint Petersburg, Russian Federation),  
Mateva B. (Ispersikh. Bulgaria), Angelova I. (Targovishte, Bulgaria).*  
Results of Studying Flint Inventory from the Neolithic Settlement  
of Ovcharovo-gorata (north-east Bulgaria)..... 28

*Serikov Yu.B. (Nizhny Tagil, Russian Federation).*  
On the Technique of Making Apertures with Large Diameters  
in Stone Articles of the Neolithic and Bronze Age of the Urals .....56

*Vinogradov N.B. (Chelyabinsk, Russian Federation).*  
Sintashta as a Transcultural Phenomenon..... 74

*Vinogradov N.B. (Chelyabinsk, Russian Federation),  
Hairiatdinov R.K. (Plast, Russian Federation).*  
New Data on the Cult Practices of the Population  
of the Southern Trans-Urals in the Late Bronze Age.....91

**Archaeology of the Early Iron Age**

*Khisiametdinova A.A., Chizhevsky A.A. (Kazan, Russian Federation).*  
Methodological Aspects of Studying Fortifications of Hillforts  
in the Volga-Kama Region of the Early Iron – Early Middle Ages .....107

*Fedulov M.I. (Cheboksary, Russian Federation),  
Semenov A.A. (Yoshkar-Ola, Russian Federation).*  
Spatial Analysis of Placement and Topography  
of Early Iron Age Settlements in Chuvash Sura Region.....137

*Goldina R.D. (Izhevsk, Russian Federation).*  
Hooked Clasps from Tarasovo Burial Ground.....150

**Archaeology and Anthropology of the Middle Ages**

*Pereskokov M.L. (Perm, Russian Federation), Dotkin K.V.  
(Samara, Russian Federation), Yakimova D.A. (Perm, Russian Federation).*  
Headdress of the 4<sup>th</sup> Century A.D. from Mokino Burial Ground.....178

*Nikitina T.B., Kutuzova D.O. (Yoshkar-Ola, Russian Federation),  
Vorobieva E.E. (Kazan, Russian Federation).*  
Burials with Beads from Anatkasy Burial Ground .....199

<i>Zelentsova O.V., Saprykina I.A. (Moscow, Russian Federation).</i> On the Muroma Female Costume Based on Materials from Burial 57 of Podbolotyevsky Burial Ground .....	220
<i>Mikheev A.V. (Yoshkar-Ola, Russian Federation).</i> Medieval Layer of Ardinskoe Hillfort (based on study materials of 2013) .....	241
<i>Bakhmatova V.N., Nabiullin N.G. (Kazan, Russian Federation).</i> Technological Study of “Kama-Urals” Ceramics from Pre-Mongol Complexes of Juketaw .....	253
<i>Gazimzyanov I.R., Kiryagin K.V. (Kazan, Russian Federation).</i> Anthropological and Pathologic-Posttraumatic Characteristics of Ancient Human Remains from the Burials of Izmeri XXVI Burial Ground on the Basis of Craniological and Medical-Forensic Study Results .....	275
<i>Gazimzyanov I.R. (Kazan, Russian Federation).</i> Anthropology of Tankeevka Burial Ground: craniological analysis of new and previous materials .....	294

### History of Archaeological Science

<i>Kuzminykh S.V., Belozerova I.V. (Moscow, Russian Federation).</i> Institute of Archaeology and Art Studies of the Russian Association of Scientific Research Institutes of Social Sciences in the Fates of National Archaeology .....	
---	--

### Chronicle

<i>Sitdikov A.G., Karimov I.R., Asylgaraeva G.Sh. (Kazan, Russian Federation).</i> On the Main Results of Scientific Activity of the Institute of Archaeology Named After A.Kh. Khalikov of the Tatarstan Academy of Sciences in 2017 .....	342
<i>Zeleneev Yu.A. (Yoshkar-Ola, Russian Federation), Sitdikov A.G., Asylgaraeva G.Sh. (Kazan, Russian Federation), Baytanayev B.A. (Republic of Kazakhstan).</i> 50 <sup>th</sup> Anniversary of Evgeny Mikhailovich Pigaryov .....	355
List of Abbreviations. ....	360
Submissions. ....	363

## ПРОСТРАНСТВЕННЫЙ АНАЛИЗ РАСПОЛОЖЕНИЯ И ТОПОГРАФИЯ ГОРОДИЩ РАННЕГО ЖЕЛЕЗНОГО ВЕКА ЧУВАШСКОГО ПРИСУРЬЯ

© 2018 г. М.И. Федулов, А.А. Семёнов

Анализ системы расположения городищ раннего железного века позволяет выделить особую береговую группу памятников, расположенную в правобережье р. Сура, в пределах границ Чувашской Республики. Топографические особенности расположения городищ, связь укрепленных и неукрепленных поселений, определение жилых зон является основной задачей пространственного анализа. Авторами установлено, что центральными памятниками микрорегионов являются городища, в двухкилометровой зоне от которого находится несколько тяготеющих к нему объектов. Они могут быть одиночными или групповыми, состоящими из двух близкорасположенных городищ. Картографический метод позволяет выделить группу береговых памятников имеющих четкую привязку к берегу р. Сура. Городища отличаются от других памятников значительностью размеров и разнообразной системой укреплений. Связь поселений и городищ прослеживается авторами на примере группы объектов у селений Ильина Гора, Выселок № 1 и № 2 Ядринского района. Гравитационная модель выявляет слабый коэффициент связей в виду небольшого размера памятников и их удаленности друг от друга.

**Ключевые слова:** археология, Чувашское Присурье, городецкая культура, городища, укрепления, поселения, система расселения, топография, картографирование, пространственные связи.

На территории Чувашской Республики расположена группа памятников раннего железного века. В ареале распространения городецкой культуры А.П. Смирнов и Н.В. Трубникова выделяли их в северо-восточную группу. На данный момент в междуречье Суры, Волги и Цивили известно о более чем 70 городищах, основная масса которых относится к завершающему этапу существования культуры (Смирнов, Трубникова). В археологической литературе до настоящего времени не было работ, посвященных особенностям топографии городищ. С 1970-х гг. происходит только фиксирование новых объектов без их комплексного изучения. Назрела очевид-

ная проблема создания общей карты расположения объектов и выделения отдельных подгрупп памятников в бассейнах рек.

Попытка пространственного анализа в данной работе дается на примере Чувашского Присурья. Новые сведения существенно дополняют имеющуюся базу данных по данному микрорайону. В границах современных Ядринского и Красночетайского районов Чувашской Республики на данный момент обнаружено 27 городищ (Археологическая карта..., 2014; Археологическая карта..., 2015), 13 из которых образуют длинную цепь береговых памятников (рис. 1). Большие участки леса и сложный ре-



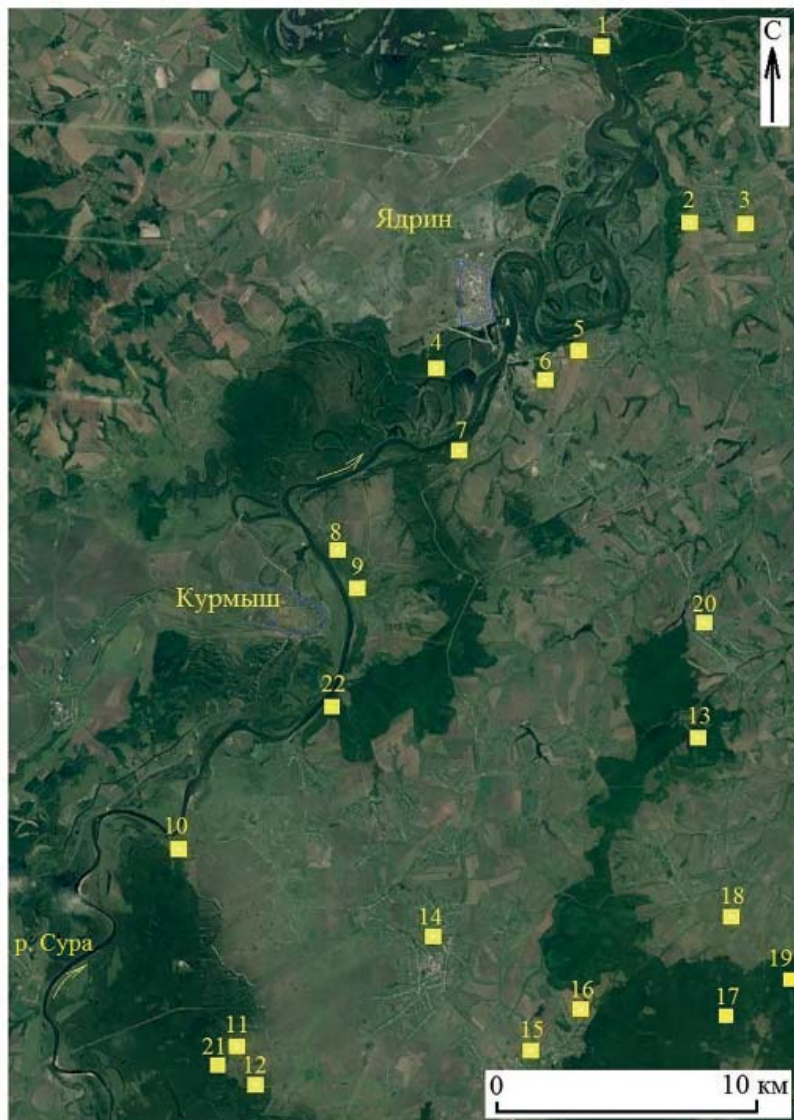


Рис. 1. Карта-схема расположения городищ в бассейне р. Сура.

1 – Засурьевское (Засурское), 2 – Чебаковское I «Кизим Висту», 3 – Чебаковское II «Карсот Виркес», 4 – Ядринское, 5 – Сареевское II «Хыр Карти», 6 – Сареевское I «Ножа Вар», 7 – Козловское, 8 – Выселок № 1, 9 – Выселок № 2, 10 – Питишевское, 11 – Пчелкинское, 12 – Дубовское I, 13 – Николаевское, 14 – Калугинское, 15 – Тоганашское I, 16 – Тоганашское II, 17 – Тиханкинское I, 18 – Тиханкинское II, 19 – Русскоатайское, 20 – Верхнеачакское, 21 – Дубовское II, 22 – Пандиковское.

Fig. 1. Layout of settlements in the basin of the Sura river: 1 – Zasurievsкое (Zasursкое), 2 – Chebakovo I “Kizim Vistu”, 3 – Chebakovo II “Karsot Virkes”, 4 – Yadrino, 5 – Sareevo II “Khyr Karti”, 6 – Sareevo I “Nozha Var”, 7 – Kozlovskoye, 8 – Vyselok No. 1, 9 – Vyselok No. 2, 10 – Pitishevo, 11 – Pchelkino, 12 – Dubovo I, 13 – Nikolaevo, 14 – Kalugino, 15 – Toganashevo I, 16 – Toganashevo II, 17 – Tikhankino I, 18 – Tikhankino II, 19 – Russkoataiskoe, 20 – Verkhnie Achaki, 21 – Dubovo II, 22 – Pandikovo.

льеф местности в Красночетайском районе предполагают наличие еще не выявленных объектов.

Низовья р. Сура характеризуются извилистой поймой шириной до 5–6 км, с большим количеством озер-старич и заболоченных низин. Правый берег (в границах Чувашской Республики) значительно выше левого и изрезан многочисленными оврагами. Мысы коренной террасы имеют протяженность до 500–700 м и в основной массе покрыты лесом. Левый берег представлен заливными лугами и равнинными участками с редкими естественными возвышениями. Сура является второй крупной рекой в Чувашской Республике после Волги.

В 2013–2017 гг. археологической экспедицией Чувашского государственного университета им. И.Н. Ульянова проводились систематические разведки присурского региона. Осматривались все известные городища и выявлено семь новых, пять из которых относятся к присурским (береговым) памятникам, что позволяет существенно дополнить их пространственную локализацию. В Ядринском районе в 2013 г. обнаружено два городища у деревень Выселок № 1 и Выселок № 2 (Семёнов, 2013, л. 14–16, 45–56; Семёнов, 2014, л. 9–11, 23–31; Семёнов, 2015, л. 14–15, 23–30; М.И. Федулов, 2016, с. 143–148), в 2016 г. городище у д. Козловка (Федулов, 2017, л. 11–26, 47–88). В 2017 г. в Красночетайском районе совместной экспедицией (Е.П. Михайлов, С.А. Краснов, М.И. Федулов) выявлены городища у д. Пандиково и д. Дубовка<sup>1</sup>. Всего за

этот период осмотрено 47 городищ РЖВ, расположенных в северных и центральных районах Чувашской Республики.

**Городище у д. Выселок № 1** занимает длинный мыс коренной террасы правого берега р. Сура. Мысовой частью оно выходит на берег р. Сура. Площадка возвышается над уровнем поймы на 25 м. Подступы к городищу затруднены – мыс несколько раз резко сужается до нескольких метров в ширину.

Система укреплений состоит из двух дугообразных мысового и напольного валов и напольного рва. Валы сильно оплыли, на осыпях вала собрана глиняная обмазка. Общая длина площадки городища, включая валы, составляет 57 м, максимальная ширина – 21 м.

На осыпях мысовой части и в шурфе, заложенном у мысового вала, найдены фрагменты керамики и один железный черешковый наконечник стрелы. Керамика грубая, лепная с шамотом и песком в тесте. Обжиг неравномерный. Цвет поверхности варьирует от темно-серого до черного и коричневого.

**Городище у д. Выселок № 2** занимает окончание длинного мыса коренной террасы правого берега р. Сура. С южной и юго-западной стороны площадка городища разрушается обрывом, вдоль которого проходит дорога от д. Выселок № 2 в пойму р. Сура и с. Ильина Гора. Сохранившаяся общая длина городища, включая ров, – 20 м, максимальная ширина площадки – 12,5 м.

Система укреплений состоит из одного дугообразного вала и рва. Вал сильно оплыл, местами осыпается, глиняной обмазки не зафиксировано.

<sup>1</sup> Полевые материалы автора. Разведка 2017 г. Открытый лист № 1476.

У южной его оконечности имеется слабо выраженный проезд на площадку городища.

Шурф, заложенный в центральной части городища, не дал находок и не выявил культурного слоя. Незначительные размеры площадки и сохранившихся размеров укреплений позволяют отнести памятник ко временным убежищам.

**Козловское городище** расположено на мысу коренной террасы и имеет один напольный дугообразный вал. Длина городища составляет свыше 120 м, максимальная ширина площадки городища 50 м. Укрепления представлены невысоким, но широким дугообразным валом (до 22 м) протяженностью 80 м. Ров визуально не прослеживается. Исследование этого памятника начато в 2016 г. и мы можем опираться только на предварительные данные. Шурф и подъемный материал свидетельствуют о многослойном напластовании объекта. Нижние слои содержат лепную керамику РЖВ, а верхние – средневековые находки XV века.

**Пандиковское городище** расположено на мысу коренной террасы. Длина городища около 200 м, максимальная ширина внутренней площадки составляет 20 м. Укрепления состоят из напольного рва и вала и двух мысовых валов. Напольный вал длиной около 25 м, шириной около 17 м, но в отличие от вышеописанных памятников он шишкообразный и имеет значительную высоту (до 6 м от дна рва и около 3 м от площадки городища). Имеется явно выраженный въезд на городище вдоль обрыва у северной оконечности рва и вала. Шурф в центральной части городища находок не дал, культурный слой

имеет незначительную мощность 5–7 см.

**Пчелкинское II городище** расположено не на мысу, а на выступе коренной террасы берега р. Сура. Длина городища составляет около 80 м. Укрепления представлены дугообразным напольными рвом и валом. Исследование городища шурфами пока не проводилось.

На данный момент мы располагаем сведениями о 13 городищах, расположенных на берегу или незначительном удалении от берега р. Сура (табл. 1). Они находятся на участке реки протяженностью около 65 км. Степень изученности их сильно разнится. Внутренняя площадка Сареевского городища «Ножа Вар» раскопана практически полностью, остальные памятники, за исключением Дубовского II, изучены шурфами.

Преобладающим типом присурских памятников является надпойменный террасно-мысовой тип. Надлуговой тип распространяется по мере отдаления от р. Сура. Все рассматриваемые городища располагаются на коренном берегу р. Сура. Для его сооружения выбирался длинный и узкий мыс, спускающийся к реке. Овраги служили естественными оборонительными преградами. В большинстве случаев мысы имели подтреугольную форму. Четыре городища расположенные на выступах коренных террас, имели форму широкого треугольника или подквадратную (Дубовское, Ядринское, Пятишевское).

Ядринское городище – единственное из 13 рассматриваемых – находится на левом берегу реки и имеет два ряда полукруглых валов и рвов. На пологом левом берегу подходящее для городища место с естественны-

Таблица 1

№	Расстояние между памятниками, км	
1	Засурье – Чебаково I	7
2	Чебаково I – Чебаково II	3
3	Чебаково I – Сареево II	7
4	Сареево II – Сареево I	2
5	Сареево I – Ядрин	4,5
6	Сареево I – Козловка	4,6
7	Ядрин – Козловка	3,5
8	Козловка – Выселок №1	6,5
9	Выселок №1 – Выселок №2	1,5
10	Выселок №2 – Пандиково	4,4
11	Пандиково – Питишево	9,1
12	Питишево – Пчелка	6,5
13	Пчелка «Хула Сямси» – Дубовка	3
14	Дубовка I – Дубовка II	0,9
	<b>Среднее расстояние</b> (исходя из 14 промеров на 63,5 км)	4,5

ми преградами найти сложнее. Нижнее течение р. Сура также занимает территорию Нижегородской области и Республики Марий Эл. В присурских районах Нижегородской области (левый берег) имеется всего два городища у д. Добровольевка в Пильнинском районе и п. Сосновский в Воротынском районе (Николаенко, 2004, с. 203, 295), но они значительно удалены от Суры. У устья реки сосредоточиваются пять Васильсурских городищ с городецкими и ананьинскими напластованиями (Николаенко, 2004, с. 184–189).

Место для городищ выбиралось среди разветвленной системы оврагов береговой полосы. Мыс доминировал над поймой и был отдален от соседних мысов. В ряде случаев он плавно спускался к воде, спуск от выступов коренных террас был более крутым. Высота мыса варьирует от 20 до 65 м.

Топография памятников определяет их четкую привязку к р. Сура. Очевидно, река могла выступать как

источник пищи или служить своеобразной транспортной артерией. В качестве источника питьевой воды реку рассматривать сложно, т.к. по оврагам есть более близкие и чистые родники и ручьи.

Анализ зон видимости/невидимости объектов проводился на городищах Выселок № 1 и № 2. Здесь устанавливается зона прямой видимости между двумя объектами, даже с учетом современной залесенности склонов. Эту группу видно с Питишевского городища (по прямой видимости), однако расстояние между ними составляет более 4,5 км. Вероятно, визуализация была и у группы Дубовка I и II. В других случаях ландшафт не позволяет видеть даже ближайшие памятники. Следует предположить, что для городища выбиралось место, которое было видно только при максимальном приближении.

В четырех случаях (Чебаково, Сареево, Выселки, Дубовка) городища группировались по два удаленных

Таблица 2

№	Название городища/ населенного пункта	Расположение объекта		Удаленность от, км		Высота над уровнем воды, м
		На мысу	На выступе террасы	Современного уреза воды	Старого русла реки	
1	Засурье	+		0,35	-	40–50
2	Чебаково I «Кизим Вишту»	+		2,5	0,35	55–65
3	Сареево II «Хыр Карти»	+		0,3	-	35–40
4	Сареево I «Ножа Вар»	+		1	0,7	55–60
5	Ядрин		+	1,7	0,1	55–60
6	Козловка	+		0,02	-	30
7	Выселок №1	+		0,4	0,15	35
8	Выселок №2	+		0,4	-	20
9	Пандиково	+		0,05	-	30
10	Питишево		+	0,2	0,04	25–30
11	Пчелка «Хула Сямси»	+		3–4	0,03	20–25
12	Дубовка I «Карман ту»		+	2–3	0,035	30
13	Дубовка II		+	2–3	0,02	25

друг от друга на расстоянии от 0,9 до 3 км. В других случаях они были удалены на расстоянии от 3 до 9 км (табл. 2). Группа объектов Сареево I и II и Выселки I и II состоит из одного жилого городища (с культурным слоем и многочисленными находками) и городища-убежища (со слабым культурным слоем или полным отсутствием слоя и находок).

Все памятники расположены на краю коренного берега реки, самым удаленным городищем является Сареевское I «Ножа Вар» (700 м). Сурская пойма очень широкая, и русло часто меняло свое направление, поэтому удаленность памятников от реки могла существенно варьировать (Дубовка и Пчелка).

Система укреплений данных городищ различается количеством оборонительных сооружений. Простая си-

стема состоит из одного напольного вала и рва, к числу таковых относятся шесть памятников. Три городища имеют один напольный и мысовой вал. Другие окружены сложной системой напольных валов и рвов (2–3), одним мысовым. В случае с Сареевским I городищем выявлены и валы по краю всей площадки.

Рассмотрение топографии памятников невозможно без пространственной локализации и изучения взаимосвязи укрепленных и неукрепленных поселений и могильников. Сделать это сложно в виду практически полного отсутствия изученных могильников (этот вопрос остается дискуссионным в научной литературе) и слабой изученности поселенческих объектов. Лучшим примером в этом случае будет комплекс памятников в районе д. Выселок № 1 и № 2, со-



стоящий из двух городищ, двух селищ (площадью 300 и 500 кв. м) и двух местонахождений керамики (рис. 2). Данная территория достаточно подробно обследована в 1986 г. Е.П. Михайловым и в 2013–2017 гг. М.И. Федуловым (Михайлов, 1986, л. 16, 18–20). В 1980-х гг. выявлению поселенческих памятников способствовала обширная распашка территорий, на которой по подъемному материалу определялись площади поселений. На данный момент распашка ведется нерегулярно, но все обозначенные объекты осматривались и изучались шурфами.

Картография памятников позволяет сделать попытку выделения микрорайона. В нем памятники удалены друг от друга на расстоянии 1,2–2 км без учета рельефа местности, что в среднем составляет 1,5 км. Ядром группы является городище у Выселок № 1. Гравитационная модель выявила слабый коэффициент связей в виду незначительных размеров памятников и удаленности их друг от друга. Местонахождения керамики и поселение у д. Выселок № 1 располагались на возвышенных ровных местах. Следует отметить и их удаленность от водных источников. Попытки найти поселения рядом с городищами не увенчались успехом. Поселение у д. Выселок № 2 располагалось на берегу правого притока Суры (мыс коренной террасы) и занимала низинное положение между двух склонов оврага. В этом случае очевидна привязанность поселения к реке.

Все памятники РЖВ на территории Чувашской Республики находятся в бассейне рек Сура, Б. и М. Цивиль и Волга (табл. 3). Городища на берегу р. Волга (Малахай, Ельниково, Демеш-

кино, Карабаши), кроме городецких напластований имеют ананьинский культурный слой. Расстояние между данными памятниками составляет 41, 10, 10 и 16 км соответственно, что явно превышает показатели по памятникам Присурья. Наблюдается сходство в топографии объектов. Они также занимают мысы коренной террасы и не удалены от современного уровня реки на 20–100 м. Парное расположение памятников зафиксировано только в одном случае – с Новинским I и II городищем, между которыми всего 500 метров. Исходя из этих данных объединить городища, расположенные вдоль р. Волга, в отдельную группу невозможно.

Памятники бассейна р. Б. и М. Цивиль (центральная часть Чувашской Республики) располагаются вдоль многочисленных притоков и значительно удалены друг от друга. В своем большинстве они имеют меньшую высоту мыса, который может не доминировать над окружающими. Привязка к водным источникам затруднительна, т.к. они могут быть значительно удалены от основного русла Цивилия. Встречаются памятники, расположенные между двух сухих оврагов.

На основе имевшихся ранее данных и материалов четырех новых городищ мы можем выделить особую группу присурских береговых памятников. Они отличаются от других городищ топографическими особенностями расположения, значительностью размеров и особенностями систем укреплений. Внушительные размеры мысов коренного правого берега отражались на размерах площадок городищ и их укреплениях. На выступах террас, в отличие от мысов, сооружались конструктивно более

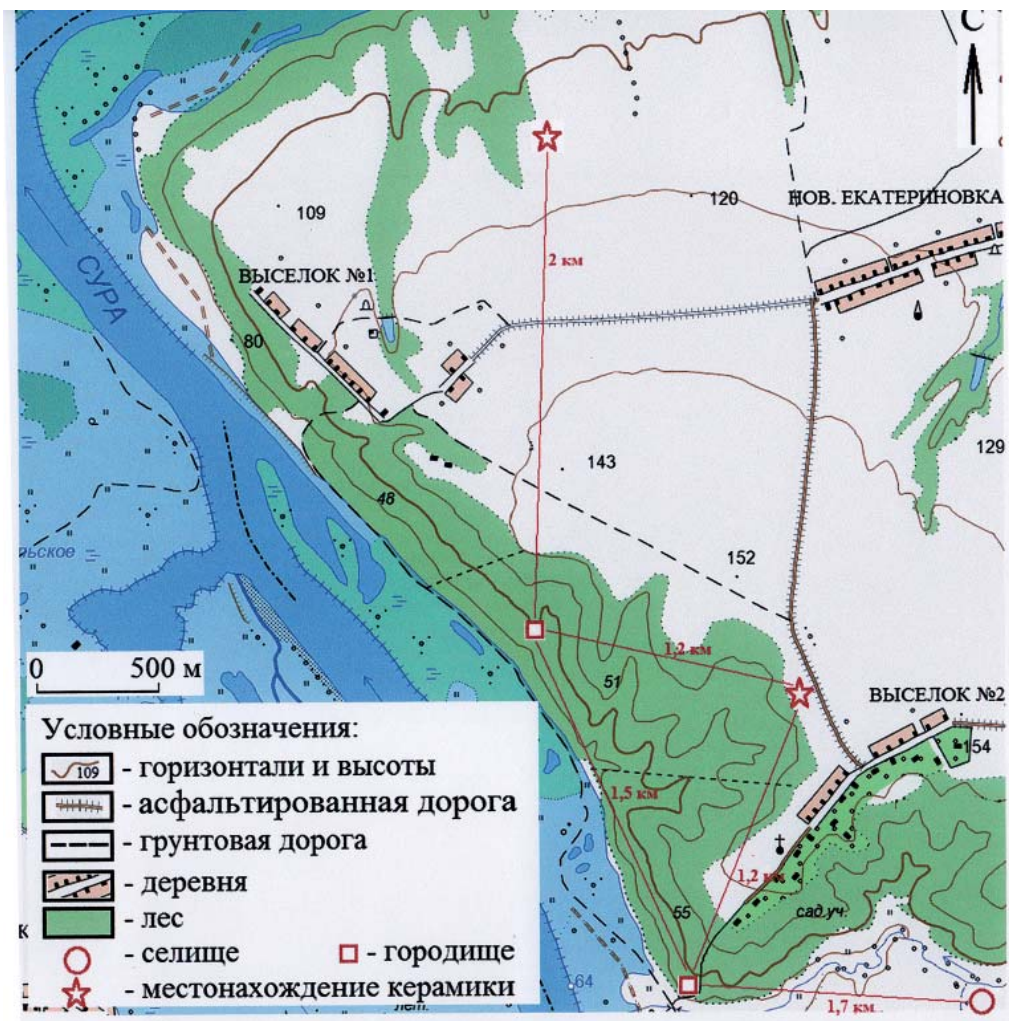


Рис. 2. Расположение памятников РЖВ в окрестностях д. Выселок № 1 и №2 Ядринского района.

Fig. 2. The location of the monuments of the early iron age in the vicinity of the villages Vyselok № 1 and № 2 of Yadrinsky district.

сложные и вытянутые полукруглые валы и рвы.

Все городища подразделяются на жилые, предназначенные для постоянного проживания, и на временные убежища. Жилые – имеют культурный слой, в разной степени насыщенный находками, и более внушительные размеры. На них имеются следы жилых построек и хозяйственной дея-

тельности. Убежища, вероятно, были временным пристанищем для людей на случай опасности и служили местом для загона скота. Убежищам присущ небольшой размер, тонкий культурный слой и отсутствие или незначительное количество находок в нем. Зафиксировано четыре случая расположения городищ группами по два.

Таблица 3

№	Населенный пункт/район	Напольные укрепления		Мысовые укрепления		Валы по краям городища	Бассейн р. Б и М. Цивиль	Бассейн р. Волга	Бассейн р. Сура
		вал	ров	вал	ров				
<b>Ядринский</b>									
1	Выселок №1	1	1	1					+
2	Выселок №2	1	1						+
3	Козловка	1							+
4	Засурье	3	3						+
5	Мурзакасы	1	1						+
6	Чебаково I	1							+
7	Чебаково II	3	2	1					+
8	Николаевское (В. Аккозино)	2	2	1					+
9	Ядрин	2	2						+
10	Сарево I	2	1	1					+
11	Сарево II	3	2						+
12	Верхние Ачаки	1							+
13	Ванькино	1	1						+
14	Юваново	1						+	
15	Ойкас-Осламасы	1							+
<b>Чебоксарский</b>									
16	Шайгильдино	1	1				+		
17	Ельниково	1	1	1				+	
18	Хурынлых	1					+		
19	Эндимиркасы	2	2			2	+		
<b>Моргаушский</b>									
20	Дёмкино	2	2						+
21	Адабай	2	2			1		+	
22	Кадикасы	1	1					+	
23	Каршлых I	3	3					+	
24	Каршлых II	1	1					+	
25	Малахай	2	2					+	
26	Юнга-Поси	2	1	2	1			+	
27	Ягаткино	2	1						+
<b>Аликовский</b>									
28	Верхние Хоразаны	1	1	2		1	+		
29	Изванкино	1	1	1			+		
30	Пизинеры	1	1	1	1				+
31	Пизипово	3	3	1			+		
32	Тури-Выла	1	1						+
33	Тенеево (Кармалы)	1	1	1			+		
34	Шерашево	1	1						+
<b>Козловский</b>									
35	Катергино	2	2	2	2			+	
36	Шималахово	1						+	
37	Чешлама	1	1					+	



№	Населенный пункт/район	Напольные укрепления		Мысовые укрепления		Валы по краям городища	Бассейн р. Б и М. Цивиль	Бассейн р. Волга	Бассейн р. Сура
		вал	ров	вал	ров				
<b>Канашский</b>									
38	Шибьлги	1					+		
<b>Красноармейский</b>									
39	Большая Шатьма	2	1				+		
40	Досаево	2	1	1			+		
41	Кюльхири	2		2	1	1	+		
<b>Красночетайский</b>									
42	Дубовка I	3	3						+
43	Дубовка II	1	1						+
44	Питишево	1	1						+
45	Пчёлка	1	1	1	1				+
46	Русские Атаи	2	2	1					+
47	Тиханкино I	1	1						+
48	Тиханкино II	1	1						+
49	Тоганаши I	1	1						+
50	Тоганаши II	2	1						+
51	Калугино	1		2	1				+
52	Пандиково	1	1	2	1				+
<b>Маринско-Посадский</b>									
53	Большое Камаево	3	3				+		
54	Демёшкино	4	2					+	
55	Ирх-Сирмы-Ронга	2	2				+		
56	Карабаши	3	3					+	
57	Новинское I	2	3					+	
58	Новинское II	2	2					+	
59	Яндашево	2	2				+		
60	Ящерино	1	1	1	1			+	
<b>Шумерлинский</b>									
61	Пояндайкино (Егоркино)	1	1	2	1		+		
<b>Цивильский</b>									
62	Акташкасы	6	6				+		
63	Вторые Тойзи	5	1	1	1			+	
64	Вурмеры	1	1				+		
65	Третьи Вурманкасы	1	1				+		
66	Ивановка	1					+		
67	Липсеры	?					+		
<b>Вурнарский</b>									
68	Кюстюмеры I	2	2	1		1	+		
69	Кюстюмеры II					2	+		
70	Малые Яуши			1		1	+		

Гравитационная связь с неукрепленными поселениями прослеживается слабо. В этом случае сказывается слабая изученность поселений и полное отсутствие данных по могильникам этого периода. Это, в свою очередь, ставит перед археологами задачу комплексного изучения памятников раннего железного века Чувашского Присурья – выявления новых объектов и применение новых методов пространственной археологии.

В археологической литературе принято выделение археологических культур по бассейнам рек. Реки дают свежую питьевую воду, воду для орошения культур, а также дополнительный источник питания – рыбу. Они также являются транспортными и торговыми путями, природными барьера-

ми от врагов. Раскопками укрепленных и неукрепленных поселений дано подтверждение этим утверждениям. Развитие рыболовства и земледелия подтверждается наличием железных и костяных крючков, глиняных грузил, серпов. Возможно, двигаясь по притокам от основного течения р. Сура, население РЖВ осваивало глубинную территорию. На городищах найдены предметы, являвшиеся импортом из соседних племен (украшения, бронзовые бытовые изделия ананьинской и пьяноборской культуры). На завершающих этапах существования городищской культуры ощущается влияние рязано-окских финнов. Формируется древнемордовская культура, ключевым памятником которой становится Ивановский могильник, расположенный в Ядринском районе.

## ЛИТЕРАТУРА

1. Археологическая карта Чувашской Республики. Т. 2 / Отв. ред. Е.П. Михайлов, Н.С. Березина. Чебоксары: Чувашское кн. изд-во, 2014. 312 с.
2. Археологическая карта Чувашской Республики. Т. 3. / Отв. ред. Е.П. Михайлов, Н.С. Березина. Чебоксары: Чувашское книжное изд-во, 2015. 367 с.
3. Михайлов Е.П. Отчёт о результатах археологической разведки проведённой летом 1986 г. в Ядринском, Чебоксарском и Моргаушском районах Чувашской АССР / Архив ИА РАН. Ф. 1. Д. 11590. 94 л.
4. Николаенко Т.Д. Археологическая карта России. Нижегородская область. Ч. 1. М.: ООО «Пандора-1», 2004. 384 с.
5. Семёнов А.А. Отчёт о результатах археологической разведки на территории Чувашской Республики в 2013 году / Архив ИА РАН. Ф. 1.
6. Семёнов А.А. Отчёт о результатах археологической разведки на территории Чебоксарского и Ядринского районов Чувашской Республики в 2014 году / Архив ИА РАН. Ф. 1.
7. Семёнов А.А. Отчёт о результатах археологической разведки на территории Ядринского, Чебоксарского и Цивильского районов Чувашской Республики в 2015 году / Архив ИА РАН. Ф. 1.
8. Смирнов А.П., Трубникова Н.В. Городецкая культура / САИ. Вып. Д1-14. М.: Наука, 1965. 40 с., 31 табл.
9. Федулов М.И. Новые археологические исследования памятников древности и средневековья Среднего Поволжья. Чебоксары: Изд-во Чуваш. ун-та, 2016. 196 с.
10. Федулов М.И. Отчёт о результатах археологической разведки на территории Ядринского и Порецкого районов Чувашской Республики в 2016 году / Архив ИА РАН. Ф. 1.

11. Федулов М.И. Средневековое городище у д. Козловки Ядринского района (к вопросу о русско-ордынском пограничье в Нижнем Присурье) // Актуальные вопросы археологии, этнографии, истории (к 100-летию со дня рождения В.Ф. Каховского и 60-летию Чувашской археологической экспедиции): статьи Всерос. науч.-практ. конф. (Чебоксары, 20 дек. 2016 г.) / Отв. ред.: О.Н. Широков. Чебоксары: ЦНС «Интерактив плюс», 2017. С. 185–187.

#### Информация об авторах:

**Федулов Михаил Игоревич**, старший преподаватель, Чувашский государственный университет им. И.Н. Ульянова (г. Чебоксары, Россия); mfedulov.chuvsu@mail.ru

**Семёнов Александр Анатольевич**, сотрудник археолого-этнографического учебно-консультационного центра, Марийский государственный университет (г. Йошкар-Ола, Россия); nabauxuru@yandex.ru

### SPATIAL ANALYSIS OF PLACEMENT AND TOPOGRAPHY OF EARLY IRON AGE SETTLEMENTS IN CHUVASH SURA REGION

M.I. Fedulov, A.A. Semyonov

An analysis of the arrangement system of ancient fortifications dating back to the Early Iron Age allowed to distinguish a special coastal group of sites located on the right bank of the Sura river within the boundaries of the Chuvash Republic. Determination of the topographical features of settlement arrangement, connection between fortified and unfortified settlements, and residential areas are the primary objectives of the spatial analysis. The authors established that the central sites of the micro-regions are settlements surrounded with several satellites located within two kilometers from the settlements. They can be individual or group sites consisting of two sites located in close proximity to each other. The cartographic method allowed to distinguish a group of coastal monuments clearly associated with the riverbank of the Sura. The settlements differ from other sites by their size and diverse system of fortifications. The association between settlements and fortifications is traced by the authors on the example of a group of sites in the vicinity of Ilyina Gora, Vyselok No. 1 and No. 2 in the Yadrinsky district. The gravitational model reveals a weak association factor due to the small size of the sites and their remoteness from each other.

**Keywords:** archaeology, Chuvash Sura region, settlement culture, fortifications, fortifications, settlements, settlement system, topography, cartography, spatial associations

#### REFERENCES

1. Mikhailov, E. P., Berezina, N. S. (eds.). 2014. *Arkheologicheskaya karta Chuvashskoi Respubliki (Archaeological Map of the Chuvash Republic)* 2. Cheboksary: "Chuvashskoe knizhnoe izdatel'stvo" Publ. (in Russian).
2. Mikhailov, E. P., Berezina, N. S. (eds.). 2015. *Arkheologicheskaya karta Chuvashskoi Respubliki (Archaeological Map of the Chuvash Republic)* 3. Cheboksary: "Chuvashskoe knizhnoe izdatel'stvo" Publ. (in Russian).
3. Mikhailov E.P. 1986. *Otchet o rezul'tatakh arkheologicheskoi razvedki provedennoi letom 1986 g. v Yadrinskom, Cheboksarskom i Morgaushskom raionakh Chuvashskoi ASSR (Report on the Results of Archaeological Exploration conducted in the Summer of 1986 in the Yadrinsky, Cheboksarsky and Morgaushsky districts of the Chuvash ASSR)*. Archive of the Institute of Archaeology of the Russian Academy of Sciences. R-1, dossier 11590 (in Russian).
4. Nikolaenko, T. D. 2004. *Arkheologicheskaya karta Rossii. Nizhegorodskaya oblast' (Archaeological Map of Russia. Nizhny Novgorod Region)*. Moscow: (in Russian).

5. Semenov, A. A. 2013. *Otchet o rezul'tatakh arkhelogicheskoi razvedki na territorii Chuvashskoi Respubliki v 2013 godu (Report on the Results of Archaeological Exploration in the territory of the Chuvash Republic in 2013)*. Archive of the Institute of Archaeology of the Russian Academy of Sciences. R-1 (in Russian).
6. Semenov, A. A. 2014. *Otchet o rezul'tatakh arkhelogicheskoi razvedki na territorii Cheboksarskogo i Iadrinskogo raionov Chuvashskoi Respubliki v 2014 godu (Report on the Results of Archaeological Exploration in the Cheboksarsky and Yadrinsky districts of the Chuvash Republic in 2014)*. Archive of the Institute of Archaeology of the Russian Academy of Sciences. R-1 (in Russian).
7. Semenov A.A. 2015. *Otchet o rezul'tatakh arkhelogicheskoi razvedki na territorii Iadrinskogo, Cheboksarskogo i Tsvil'skogo raionov Chuvashskoi Respubliki v 2015 godu (Report on the Results of Archaeological Exploration in the Yadrinsky, Cheboksarsky and Tsvil'sky districts of the Chuvash Republic in 2015)*. Archive of the Institute of Archaeology of the Russian Academy of Sciences. R-1 (in Russian).
8. Smirnov, A. P., Trubnikova, N. V. 1965. *Gorodetskaia kul'tura (The Gorodets Culture)*. Svod Arkheologicheskikh Istochnikov (Corpus of Archaeological Sources) D1-14. Moscow: "Nauka" Publ. (in Russian).
9. Fedulov, M. I. 2016. *Novye arkhelogicheskie issledovaniia pamiatnikov drevnosti i srednevekov'ia Srednego Povolzh'ia (New Archaeological Studies of the Monuments of Antiquity and the Middle Ages in the Middle Volga Region)*. Cheboksary: Chuvashia State University (in Russian).
10. Fedulov, M. I. 2016. *Otchet o rezul'tatakh arkhelogicheskoi razvedki na territorii Iadrinskogo i Poretskogo raionov Chuvashskoi Respubliki v 2016 godu (Отчёт о результатах археологической разведки на территории Ядринского и Порецкого районов Чувашской Республики в 2016 году)*. Archive of the Institute of Archaeology of the Russian Academy of Sciences. R-1 (in Russian).
11. Fedulov, M. I. 2017. In Shirokov, O. N. (ed.). *Aktual'nye voprosy arkhologii, etnografii, istorii (k 100-letiiu so dnia rozhdeniia V.F. Kakhovskogo i 60-letiiu Chuvashskoi arkhelogicheskoi ekspeditsii) (Current Issues of Archaeology, Ethnography and History (to the 100th Anniversary of V.F. Kakhovsky and the 60th Anniversary of the Chuvash Archaeological Expedition))*. Cheboksary: "Interaktiv plus" Publ., 185–187 (in Russian).

#### About the Authors:

**Fedulov Mikhail I.** Chuvash State University. Moskovsky Ave., 15, Cheboksary, 428015, the Chuvash Republic, Russian Federation; mfedulov.chvusu@mail.ru

**Semenov Alexander A.** Mari State University. Ryabinin St., 8, Yoshkar-Ola, 424000, Mari El Republic, Russian Federation; nabauxuru@yandex.ru

Статья поступила в номер 08.02.2018 г.