

АКАДЕМИЯ НАУК РЕСПУБЛИКИ ТАТАРСТАН
МАРИЙСКИЙ ГОСУДАРСТВЕННЫЙ УНИВЕРСИТЕТ

ПОВОЛЖСКАЯ
АРХЕОЛОГИЯ

№ 1 (23)

2018

Главный редактор

член-корреспондент АН РТ, доктор исторических наук **А.Г. Ситдиков**

Заместители главного редактора:

член-корреспондент АН РТ, доктор исторических наук **Ф.Ш. Хузин**

доктор исторических наук **Ю.А. Зеленева**

Ответственный секретарь – кандидат ветеринарных наук **Г.Ш. Асылгараева**

Редакционный совет:

Р.С. Хакимов – вице-президент АН РТ (Казань, Россия) (председатель)

Х.А. Амирханов – член-корреспондент РАН, доктор исторических наук, профессор (Москва, Россия)

И. Бальдауф – доктор наук, профессор (Берлин, Германия)

С.Г. Бочаров – кандидат исторических наук (Казань, Россия)

П. Георгиев – доктор наук, доцент (Шумен, Болгария)

Е.П. Казаков – доктор исторических наук (Казань, Россия)

Н.Н. Крадин – член-корреспондент РАН, доктор исторических наук, профессор (Владивосток, Россия)

А. Тюрк – PhD (Будапешт, Венгрия)

И. Фодор – доктор исторических наук, профессор (Будапешт, Венгрия)

В.Л. Янин – академик РАН, доктор исторических наук профессор (Москва, Россия)

Редакционная коллегия:

А.А. Выборнов – доктор исторических наук, профессор (Самара, Россия)

М.Ш. Галимова – кандидат исторических наук (Казань, Россия)

Р.Д. Голдина – доктор исторических наук, профессор (Ижевск, Россия)

И.Л. Измайлов – доктор исторических наук (Казань, Россия)

С.В. Кузьминых – кандидат исторических наук (Москва, Россия)

А.Е. Леонтьев – доктор исторических наук (Москва, Россия)

Т.Б. Никитина – доктор исторических наук (Йошкар-Ола, Россия)

Ответственные за выпуск:

Ю.А. Зеленева – доктор исторических наук (Йошкар-Ола, Россия)

Т.Б. Никитина – доктор исторических наук (Йошкар-Ола, Россия)

Адрес редакции:

420012 г. Казань, ул. Бутлерова, 30

Телефон: (843) 236-55-42

E-mail: arch.pov@mail.ru

<http://archaeologie.pro>

Индекс 80425, каталог «ПОЧТА РОССИИ»

Выходит 4 раза в год

© Академия наук Республики Татарстан, 2018

© ФГБОУ ВО «Марийский государственный университет», 2018

© Журнал «Поволжская археология», 2018

Editor-in-Chief:

Corresponding Member of the Tatarstan Academy of Sciences,
Doctor of Historical Sciences **A. G. Sitdikov**

Deputy Chief Editors:

Corresponding Member of the Tatarstan Academy of Sciences, Doctor of Historical Sciences **F. Sh. Khuzin**
Doctor of Historical Sciences **Yu. A. Zelenev**
Executive Secretary – Candidate of Veterinary Sciences **G. Sh. Asylgaraeva**

Executive Editors:

R. S. Khakimov – Vice-Chairman of the Tatarstan Academy of Sciences (Institute of History named after Shigabuddin Mardzhani, Tatarstan Academy of Sciences, Kazan, Russian Federation) (chairman)
Kh. A. Amirkhanov – Doctor of Historical Sciences, Professor, Corresponding Member of the Russian Academy of Sciences (Institute of Archaeology of the Russian Academy of Sciences, Moscow, Russian Federation)
I. Baldauf – Doctor Habilitat, Professor (Humboldt-Universität zu Berlin, Berlin, Germany)
S. G. Bocharov – Candidate of Historical Sciences (Institute of Archaeology named after A. Kh. Khalikov, Kazan, Russian Federation)
P. Georgiev – Doctor of Historical Sciences (National Archeological Institute with Museum, Bulgarian Academy of Sciences, Shumen Branch, Shumen, Bulgaria)
E. P. Kazakov – Doctor of Historical Sciences (Institute of Archaeology named after A. Kh. Khalikov, Kazan, Russian Federation)
N. N. Kradin – Doctor of Historical Sciences, Corresponding Member of the Russian Academy of Sciences (Institute of History, Archaeology and Ethnology, Far East Branch of the Russian Academy of Sciences, Vladivostok, Russian Federation)
A. Türk – PhD (Institute of History, Research Centre for the Humanities, Hungarian Academy of Sciences, Budapest, Hungary)
I. Fodor – Doctor of Historical Sciences, Professor (Hungarian National Museum, Budapest, Hungary)
V. L. Yanin – Doctor of Historical Sciences, Professor (Academician of the Russian Academy of Sciences (Moscow, Russian Federation)

Editorial Board:

A. A. Vybornov – Doctor of Historical Sciences, Professor (Samara State Academy of Social Sciences and Humanities, Samara, Russian Federation)
M. Sh. Galimova – Candidate of Historical Sciences (Institute of Archaeology named after A. Kh. Khalikov, Kazan, Russian Federation)
R. D. Goldina – Doctor of Historical Sciences, Professor (Udmurt State University, Izhevsk, Russian Federation)
I. L. Izmaylov – Doctor of Historical Sciences (Institute of Archaeology named after A. Kh. Khalikov, Kazan, Russian Federation)
S. V. Kuzminykh – Candidate of Historical Sciences (Institute of Archaeology of the Russian Academy of Sciences, Moscow, Russian Federation)
A. E. Leont'ev – Doctor of Historical Sciences (Institute of Archaeology of the Russian Academy of Sciences, Moscow, Russian Federation)
T. B. Nikitina – Doctor of Historical Sciences (Mari Research Institute of Language, Literature and History named after V. M. Vasilyev, Yoshkar-Ola, Russian Federation)

Responsible for Issue – Doctor of Historical Sciences **Yu. A. Zelenev**,
Doctor of Historical Sciences **T. B. Nikitina**

Editorial Office Address:

Butlerov St., 30, Kazan, 420012, Republic of Tatarstan, Russian Federation

Telephone: (843) 236-55-42

E-mail: arch.pov@mail.ru

<http://archaeologie.pro>

© Tatarstan Academy of Sciences (TAS), 2018

© Mari State University, 2018

© “Povolzhskaya Arkheologiya” Journal, 2018

СОДЕРЖАНИЕ

Неолит и бронзовый век

Андреев К.М., Васильева И.Н., Выборнов А.А. (Самара, Россия).
Неолитический керамический комплекс стоянки Чекалино IV:
морфология, технология, хронология 8

*Скакун Н.Н. (Санкт-Петербург, Россия), Матеева Б. (Исперих, Болгария),
Ангелова И. (Тырговиште, Болгария).*
Результаты исследования кремневого инвентаря из неолитического
поселения Овчарово-гората (северо-восточная Болгария) 28

Сериков Ю.Б. (Нижний Тагил, Россия).
К вопросу о технике изготовления отверстий большого диаметра
в каменных изделиях неолита-бронзы Урала 56

Виноградов Н.Б. (Челябинск, Россия).
Синташта как транскультурный феномен 74

Виноградов Н.Б. (Челябинск, Россия), Хайратдинов Р.К. (Пласт, Россия).
Новые данные о культовой практике населения Южного Зауралья
позднего бронзового века 91

Археология эпохи раннего железа

Хисьяметдинова А.А., Чижевский А.А. (Казань, Россия).
Методические аспекты изучения оборонительных сооружений городищ
Волго-Камья раннего железного века – раннего средневековья 107

Федулов М.И. (Чебоксары, Россия), Семёнов А.А. (Йошкар-Ола, Россия).
Пространственный анализ расположения и топография городищ
раннего железного века чувашского Присурья 137

Голдина Р.Д. (Ижевск, Россия).
Застежки с крючком Тарасовского могильника 150

Археология и антропология эпохи средневековья

*Перескоков М.Л. (Пермь, Россия), Доткин К.В. (Самара, Россия),
Якимова Д.А. (Пермь, Россия).*
Головной убор IV в. н. э. из Мокинского могильника 178

*Никитина Т.Б., Кутузова Д.О. (Йошкар-Ола, Россия),
Воробьева Е.Е. (Казань, Россия).*
Погребения с бусами Анаткасинского могильника 199

Зеленцова О.В., Сапрыкина И.А. (Москва, Россия).
К вопросу о женском костюме муромы по материалам
погребения 57 Подболотьевского могильника 220

| | |
|---|-----|
| <i>Михеев А.В. (Йошкар-Ола, Россия).</i> Средневековый слой Ардинского городища (по материалам исследований 2013 года)..... | 241 |
| <i>Бахматова В.Н., Набиуллин Н.Г. (Казань, Россия).</i> Технологическое изучение «прикамско-приуральской» керамики из домонгольских комплексов Джукетау..... | 253 |
| <i>Газимзянов И.Р., Кирягин К.В. (Казань, Россия).</i> Антропологическая и патолого-посттравматическая характеристика древних человеческих останков из захоронений Измерского XVI могильника по данным краниологии и медико-криминалистического исследования..... | 275 |
| <i>Газимзянов И.Р. (Казань, Россия).</i> Антропология Танкеевского могильника: краниологический анализ новых и старых материалов..... | 294 |

История археологической науки

| | |
|---|-----|
| <i>Кузьминых С.В., Белозёрова И.В. (Москва, Россия).</i> Институт археологии и искусствознания РАНИОН в судьбах отечественной археологии..... | 321 |
|---|-----|

Хроника

| | |
|--|-----|
| <i>Ситдииков А.Г., Каримов И.Р., Асылгараева Г.Ш. (Казань, Россия).</i> Об основных итогах научной деятельности Института археологии им. А.Х. Халикова Академии Наук Татарстана в 2017 году..... | 342 |
| <i>Зеленеев Ю.А., Ситдииков А.Г., Асылгараева Г.Ш. (Казань, Россия), Байтанаев Б.А. (Алматы, Казахстан).</i> 50 лет Евгению Михайловичу Пигарёву..... | 355 |
| Список сокращений..... | 360 |
| Правила для авторов..... | 363 |

CONTENS

The Neolithic and the Bronze Age

Andreev K.M., Vasil'eva I.N., Vybornov A.A. (Samara, Russian Federation).
Neolithic Ceramic Complex of Chekalino IV Site:
morphology, technology, chronology8

*Skakun N.N. (Saint Petersburg, Russian Federation),
Mateva B. (Ispersikh. Bulgaria), Angelova I. (Targovishte, Bulgaria).*
Results of Studying Flint Inventory from the Neolithic Settlement
of Ovcharovo-gorata (north-east Bulgaria)..... 28

Serikov Yu.B. (Nizhny Tagil, Russian Federation).
On the Technique of Making Apertures with Large Diameters
in Stone Articles of the Neolithic and Bronze Age of the Urals56

Vinogradov N.B. (Chelyabinsk, Russian Federation).
Sintashta as a Transcultural Phenomenon..... 74

*Vinogradov N.B. (Chelyabinsk, Russian Federation),
Hairiatdinov R.K. (Plast, Russian Federation).*
New Data on the Cult Practices of the Population
of the Southern Trans-Urals in the Late Bronze Age.....91

Archaeology of the Early Iron Age

Khisiametdinova A.A., Chizhevsky A.A. (Kazan, Russian Federation).
Methodological Aspects of Studying Fortifications of Hillforts
in the Volga-Kama Region of the Early Iron – Early Middle Ages107

*Fedulov M.I. (Cheboksary, Russian Federation),
Semenov A.A. (Yoshkar-Ola, Russian Federation).*
Spatial Analysis of Placement and Topography
of Early Iron Age Settlements in Chuvash Sura Region.....137

Goldina R.D. (Izhevsk, Russian Federation).
Hooked Clasps from Tarasovo Burial Ground.....150

Archaeology and Anthropology of the Middle Ages

*Pereskokov M.L. (Perm, Russian Federation), Dotkin K.V.
(Samara, Russian Federation), Yakimova D.A. (Perm, Russian Federation).*
Headdress of the 4th Century A.D. from Mokino Burial Ground.....178

*Nikitina T.B., Kutuzova D.O. (Yoshkar-Ola, Russian Federation),
Vorobieva E.E. (Kazan, Russian Federation).*
Burials with Beads from Anatkasy Burial Ground199

| | |
|--|-----|
| <i>Zelentsova O.V., Saprykina I.A. (Moscow, Russian Federation).</i> On the Muroma Female Costume Based on Materials from Burial 57 of Podbolotyevsky Burial Ground | 220 |
| <i>Mikheev A.V. (Yoshkar-Ola, Russian Federation).</i> Medieval Layer of Ardinskoe Hillfort (based on study materials of 2013) | 241 |
| <i>Bakmatova V.N., Nabiullin N.G. (Kazan, Russian Federation).</i> Technological Study of “Kama-Urals” Ceramics from Pre-Mongol Complexes of Juketaw | 253 |
| <i>Gazimzyanov I.R., Kiryagin K.V. (Kazan, Russian Federation).</i> Anthropological and Pathologic-Posttraumatic Characteristics of Ancient Human Remains from the Burials of Izmeri XXVI Burial Ground on the Basis of Craniological and Medical-Forensic Study Results | 275 |
| <i>Gazimzyanov I.R. (Kazan, Russian Federation).</i> Anthropology of Tankeevka Burial Ground: craniological analysis of new and previous materials | 294 |

History of Archaeological Science

| | |
|---|--|
| <i>Kuzminykh S.V., Belozerova I.V. (Moscow, Russian Federation).</i> Institute of Archaeology and Art Studies of the Russian Association of Scientific Research Institutes of Social Sciences in the Fates of National Archaeology | |
|---|--|

Chronicle

| | |
|--|-----|
| <i>Sitdikov A.G., Karimov I.R., Asylgaraeva G.Sh. (Kazan, Russian Federation).</i> On the Main Results of Scientific Activity of the Institute of Archaeology Named After A.Kh. Khalikov of the Tatarstan Academy of Sciences in 2017 | 342 |
| <i>Zeleneev Yu.A. (Yoshkar-Ola, Russian Federation), Sitdikov A.G., Asylgaraeva G.Sh. (Kazan, Russian Federation), Baytanayev B.A. (Republic of Kazakhstan).</i> 50 th Anniversary of Evgeny Mikhailovich Pigaryov | 355 |
| List of Abbreviations. | 360 |
| Submissions. | 363 |

ПОГРЕБЕНИЯ С БУСАМИ АНАТКАСИНСКОГО МОГИЛЬНИКА

© 2018 г. Т.Б. Никитина, Д.О. Кутузова, Е.Е. Воробьева

В статье представлены материалы погребений с бусами из Анаткасинского могильника, относящихся к средневековой марийской культуре. Памятник расположен на р. Б. Цивиль, правом притоке р. Волги. За время раскопок было вскрыто 33 погребения, 2 жертвенных-комплекса и 2 ямы с остатками ритуальных действий. Общее количество бус составило 340 экземпляров, которые находились в шести погребениях с бусами: №№ 2, 3, 5, 22, 24, 31. Представлена классификация бус, выполненная на основе работы Ю.Л. Щаповой «Древнее стекло. Морфология, технология, химический состав» (Щапова, 1989). Авторами, опиравшимися на многочисленные аналогии, произведена датировка бусинного материала, который является важным хроноиндикатором данного памятника. Материал из данных погребальных комплексов с бусами введен в научный оборот впервые.

Ключевые слова: археология, Поволжье, марийская культура, средневековье, бусы, хронология, классификация, типы, погребальный обряд.

Бусы как импортный продукт, поступавший в регион в определенное время, имеет свои рамки бытования и может помочь в определении датировки археологических памятников. В сравнении с памятниками соседних культур в марийских средневековых могильниках бусы представлены не таким большим количеством и разнообразием, но при этом не теряют своего значения, как важный хроноиндикатор. Наиболее многочисленный материал содержит Анаткасинский могильник, расположенный на правом берегу р. Большой Цивиль, правобережного притока р. Волги. Объект открыт в 2011 году Поволжской археологической экспедицией МарГУ под руководством Е.Е. Воробьевой, археологические раскопки проведены в 2012, 2013, 2015, 2016 г. различными исследователями: Е.Е. Воробьевой, А.А. Семеновым, Т.Б. Никитиной.

Всего за время раскопок было вскрыто 33 погребения, 2 жертвенных

комплекса и 2 ямы с остатками ритуальных действий. Общее количество погребений с бусами – 6: №№ 2, 3, 5, 22, 24, 31.

Погребение 2. Женское (22–30 лет), труположение (рис. 1А).

Верхние контуры могильной ямы подпрямоугольной формы с округлыми углами прослежены на глубине 18–20 см от уровня современной поверхности. Размеры 160×40–50 см, глубина от современной поверхности – 39 см. Костяк располагался по центру на спине в вытянутом положении головой на СВ. Сохранность костей плохая, череп смещен на 20° от азимута самого погребения (аз. 60°). Под костяком сохранились остатки подстилки из дерева.

Около костей правой руки обнаружен металлический бубенчик (№ 1) (рис. 1а: 1). Фрагмент бронзового бубенчика зафиксирован между левой плечевой костью и ключицей (№ 2) (рис. 1а: 2). На левой тазовой ко-

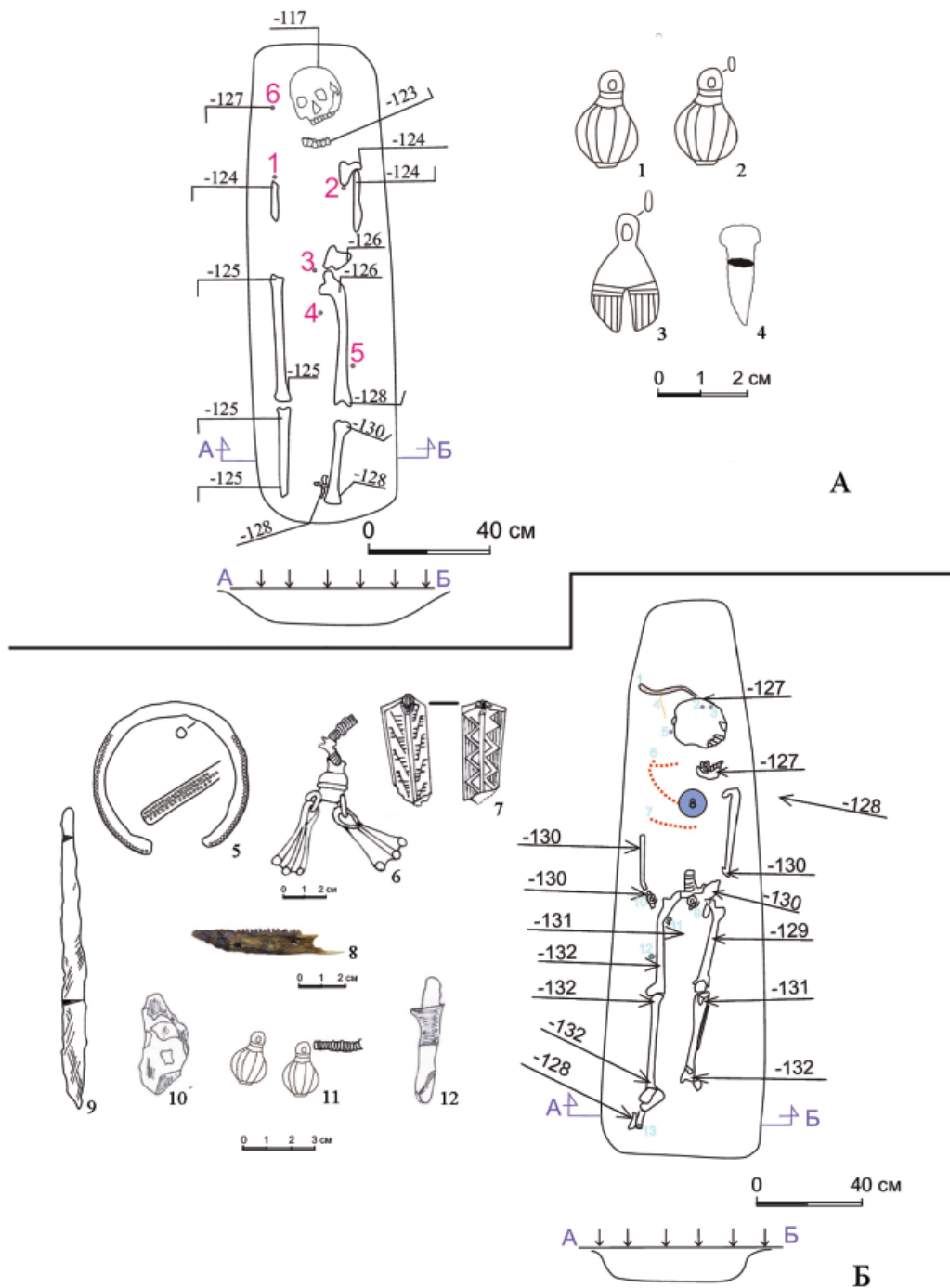


Рис. 1. А – погребение 2: 1, 2, 4 – железо; 5 – цветной металл;
 Б – погребение 3: 5, 6, 11 – цветной металл; 7, 8 – кость; 9, 12 – железо; 10 – кремнь.

Fig. 1. A – burial 2: 1, 2, 4 - iron; 5 - non-ferrous metal;
 B – burial 3: 5, 6, 11 – non-ferrous metal; 7, 8 – bone; 9, 12 – iron; 10 – flint.

сти обнаружен кремень (№ 3). Фрагмент бубенчика находился между бедренными костями (№ 4) (рис. 1а: 3), рядом с левой бедренной костью – фрагмент металлического наконечника (№ 5) (рис. 1а: 4), рядом с черепом – бусина (№ 6) (рис. 4: 9).

Погребение 3. Женское (33–40 лет), труположение (рис. 1Б).

Очертания могильной ямы прослежены на глубине 24–28 см от современной поверхности. Могильная яма имела подпрямоугольную форму; размеры 220×35–50 см, глубину 18–20 см.

Костяк лежал на спине по центру, головой на СВ (аз. 10°), череп на левой височной кости. В челюсти зафиксирован кусочек угля. Руки расположены вдоль туловища до локтевого сустава, далее кости соединялись в области таза. Руки сжаты в кулаки. В левом кулаке обнаружен кусочек угля. В районе поясницы сохранились остатки тонкой кожаной материи. Дно могилы было устлано лубом.

На черепе располагалась налобная повязка на берестяной основе, покрытой кожей с металлическими накладками (№ 1). Выше и отчасти на венчике, а также у теменной кости обнаружены фрагменты металлической цепочки (№№ 2, 3). У правой височной кости черепа найдены: россыпь бусин (44 шт.) (рис. 4: 26) и бронзовая пронизка (№ 5), в области шейных позвонков ожерелье из двух нитей бронзовых бубенчиков и пронизок (№№ 6, 7) (рис. 1а: 11).

На груди погребенной располагались (№ 8): фрагмент шумящей подвески (рис. 1Б: 6), костяная копоушка (рис. 1Б: 7), железная ложечка с деревянной обкладкой, костяной гребень (рис. 1Б: 8). Копоушка, подвеска и

ложечка связаны кожаным шнурком со спиралевидными пронизками. На обеих руках обнаружены бронзовые браслеты (№№ 9, 10) (рис. 1Б: 5). В правой руке располагались металлический предмет (вероятно, нож) с деревянной обкладкой и кремень (№ 11) (рис. 1Б: 10, 12). С внешней стороны правого бедра зафиксирован металлический нож (№ 12) (рис. 1Б: 9), на фаланге пальцев правой ноги бронзовая пластина (№ 13).

Погребение 5. Погребение полностью разрушено и разграблено. Сохранилось лишь несколько металлических предметов: фрагменты цепочки, ромбовидный предмет с заклепкой по центру, пронизки, шарики, и бусина.

Погребение 22. Женское, труположение, разрушенное.

Погребение прямоугольной формы, размеры 1,72–1,8×0,55–0,6 м, ориентация в направлении СВ–ЮЗ (аз. 17°), глубиной 10–12 см.

В центре грабительского перекопа были зафиксированы череп, разрозненные фрагменты костей погребенного. В районе тазобедренных костей у восточной стенки погребения зафиксированы кости младенца. На дне могильной ямы сохранился луб.

В грабительском перекопе обнаружены бусы (рис. 4: 10, 12–14), фрагменты металлической цепочки (рис. 2: 3), бубенчики (рис. 2: 2, 4), браслет (рис. 2: 5, 6). В области ног найдены фрагменты бронзовых пронизок (рис. 2: 7), рядом с фрагментом бедренной кости литейная форма (рис. 2: 8) и нож (рис. 2: 9). Одно височное кольцо было обнаружено на мочке правого уха (рис. 2: 1), аналогичное кольцо располагалось на лубе в верхней части могильной ямы.

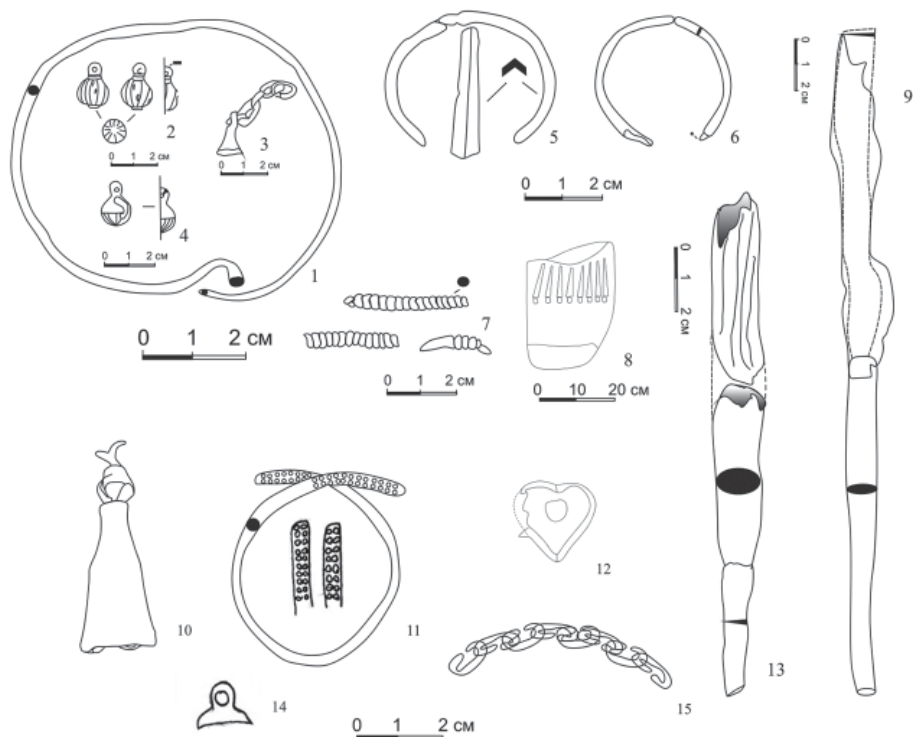


Рис. 2. Погребение 22: 1–7 – цветной металл; 8 – известняк; 9 – металл, дерево.

Погребение 24: 10–12, 14–15 – цветной металл; 13 – железо, дерево.

Погребение 31: 16 – глина; 17 – железо.

Fig. 2. Burial 22: 1–7 – non-ferrous metal; 8 – limestone; 9 – metal, wood.

Burial 24: 10–12, 14–15 – non-ferrous metal; 13 – iron, wood. Burial 31: 16 – clay; 17 – iron.

Погребение 24. Разрушено. По отдельным сохранившимся фрагментам удалось установить, что погребенный лежал на спине с вытянутыми ногами головой на С. В переотложенном состоянии найдены следующие вещи: браслет (рис. 2: 11), фрагменты металлической цепочки (рис. 2: 15), бусина (рис. 4: 11), поясная накладка целая (рис. 2: 12) и еще один фрагмент накладки, нож, состоящий из металлического лезвия и деревянной рукояти (рис. 2: 13), подвеска (рис. 2: 10), фрагмент бубенчика (рис. 2: 14).

Погребение 31. Женское (не менее 50 лет), труположение (рис. 3).

Контуры могилы выявлены на 20 см от уровня современной дневной поверхности. Могильная яма имела подпрямоугольные с округленными углами очертания, размеры 230×55 см, глубину 43–60 см.

Женский костяк плохой сохранности лежал в вытянутом положении на спине, головой на СВ (аз. 60°). Обе руки слегка согнуты в локтевых костях. На костях черепа в области расположения цепочки, на нагрудных украшениях и браслетах сохранились следы от покрытия: сверху слой бересты, под ней луб. Под лубом на браслетах и на нагрудных подвесках сохранился слой меха, вероятно от одежды. В засыпи могильной ямы фиксировались углистые включения. Уголь отмечен также на дне с правой стороны от ног. Под костяком зафиксирована подстилка из органики черного цвета и меха.

В засыпи с правой стороны у ног обнаружены бусина (№ 1) и фрагменты металлической цепочки (№ 2) (рис. 3: 21).

В изголовье находились керамический сосуд венчиком кверху (№ 3)

(рис. 2: 16) и железный топор (№ 5) (рис. 2: 17), а рядом металлическая цепочка (№ 4). Накладка сердцевидной формы и фрагмент цепочки лежали под топором (рис. 3: 20). Над лезвием топора обнаружено компактное скопление бисера (№ 5) (рис. 4: 15, 16, 18, 20, 21) и несколько железных иголок (№ 7). В районе головы обнаружена пронизка из цветного металла, на черепе под слоем бересты – металлическая цепочка (№ 9). С обеих сторон от черепа зафиксированы височные кольца (рис. 3: 11, 12). В области шеи обнаружены железные предметы в виде колец или обломков от колец (№№ 12, 13) и крупные глазчатые бусы от ожерелья (№ 14) (рис. 4: 1–7). В районе грудной клетки под слоем меха расположены две арочные подвески с привесками (№ 15) (рис. 3: 15, 17), ближе к тазу бронзовые привески в форме колокольчиков, вероятно, от наконечника (№ 16) (рис. 3: 16). У локтевого сгиба левой руки находилась бусина (№ 17) (рис. 4: 6), а у локтевого сгиба правой руки пронизка из металлической проволоки. Запястья обеих рук богато украшены браслетами (№№ 19, 20) (рис. 3: 1–8, 10), на пальцах перстни (№№ 21, 22) (рис. 3: 9, 13, 14). Между костями пальцев рук зафиксирована металлическая пряжка и узкая полоска кожи от пояса (№ 23). В районе пояса обнаружено большое количество окиси от оловянистой бронзы, особенно под костяком (№ 24). В районе тазовых костей находились бубенчик (№ 30) и одна накладка от пояса (№ 31) (рис. 3: 20). С левой стороны у бедра обнаружен воткнутый в землю железный нож с фрагментами дерева(?) вероятно, от ножен (№ 25). Около западной стенки со стороны ног были найдены брон-

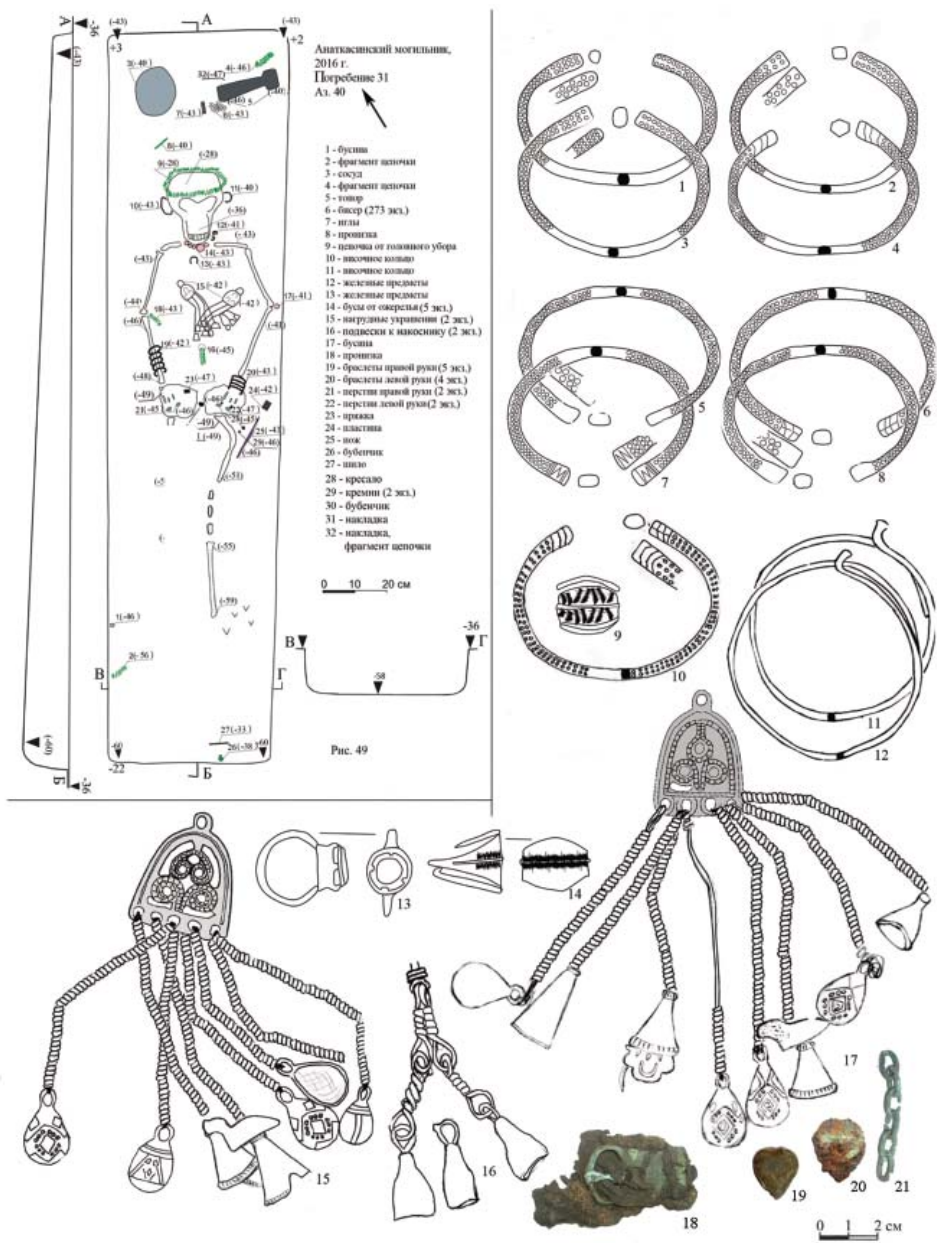


Рис. 3. Погребение 31: 1–12, 14 – цветной металл; 13 – цветной металл, камень; 15, 17 – цветной металл, кожа, кость.

Fig. 3. Burial 31: 1–12, 14 – non-ferrous metal; 13 – non-ferrous metal, stone; 15, 17 – non-ferrous metal, leather, bone.

зовый бубенчик (№ 26) и железное шило (№ 27).

Под костяком в районе шеи расчищена полоска ткани, вышитой металлической ниткой. Под костяком на дне иногда фиксировались отдельные бисерины, не образуя сплошного скопления. С левой стороны под тазовой костью, недалеко от ножа, обнаружили фрагмент железного кресала (№ 28) и 2 кремня (№ 29). Одна накладка сердцевидной формы и фрагмент цепочки лежали в изголовье под лезвием топора.

Вследствие того, что Анаткасинский могильник подвергся разграблению, в погребениях №№ 5, 22, 24 невозможно установить изначальное точное количество бус и их местоположение. Погребения №№ 2, 3, 22, 24, 31 определены как женские. В погребениях № 2 и № 3 бусы расположены в районе головы, они принадлежали женщинам в возрасте 22–30 и 33–40 лет соответственно¹. В погребениях № 22 и № 24 бусы находились преимущественно в верхней части могильной ямы и в центре погребения. Самое богатое на бусы погребение № 31 принадлежало женщине около 50 лет. Бусы в этом погребении располагались в изголовье компактным скоплением бисера, в составе ожерелья (крупные глазчатые бусы), в засыпи могильной ямы у ног, у локтя левой руки, а также под костяком на дне.

Судя по расположению в погребениях, бусы входили в состав украшений и играли роль оберега. Как известно, по этнографическим данным,

мари использовали бусы и бисер в различных обрядах.

Существовал обычай привешивания бисера и бус на шею детям для предохранения их от «порчи». В районах (северо-восток, север и центральная часть края) (Молотова, 1992, с. 56–60), где широко применялся бисер в украшении костюма, в свадебном обряде долго сохранялся обычай, по которому молодая в сопровождении родни мужа шла к роднику и бросала туда бисер, говоря заговор, защищающий ее от зла (Крюкова, 1951, с. 28).

В похоронном обряде существовала традиция, в соответствии с которой замужней женщине и девушке клали нитки, которые им понадобятся при изготовлении одежды (Крюкова, 1951, с. 66). К сожалению, нитки не сохраняются, но в погребении 31 в изголовье было обнаружено скопление бисера и иголки, что может указывать на то, что их положили для того, чтобы женщина в загробном мире могла заниматься рукоделием.

Классификация. В основе систематизации бус Анаткасинского могильника лежит комплексный анализ, включающий в себя такие показатели, как морфология и технология изготовления. Общее количество бус, обработанных в ходе исследования – 340 экз. (100%). Все бусы Анаткасинского могильника изготовлены из стекла.

Классификация бус Анаткасинского могильника основана на работе Ю.Л. Шаповой «Древнее стекло. Морфология, технология, химический состав: Уч. пособие» (Шапова, 1989). Учитывались следующие морфологические признаки: наличие декора, поперечное и продольное сечения, размер и цвет бусин. Технология изготовления бус Анаткасинского мо-

¹ Анализ произведен сотрудником ИА Татарстана Е.М. Макаровой. Авторы выражают благодарность за проведенные исследования.

гильника определялась для каждого типа отдельно в соответствии с работой З.А. Львовой (Львова, 1979, 1980). Определение морфологических и технологических признаков производилось визуально.

На основании наличия или отсутствия декора бусы разделены на группы: группа I – без декора, группа II – с декором. По форме поперечного сечения выделены отделы (1 – округлые в поперечном сечении, 2 – граненые и т.д.), которые по форме продольного сечения разделены на типы:

- а – кольцевидные;
- б – цилиндрические;
- в – шаровидные;
- г – зонные;
- д – бочонковидные;
- е – лимонovidные;
- з – битрапециoidные;
- и – «неопределенные».

Внутри бусы делятся на: разряд (размер); вид (цвет).

Изделия группы II по характеру декора разделяются на подгруппы:

- А – с металлической прокладкой,
- Б – глазчатые,
- В – «слоеное стекло».

Цвет бус с декором и без декора определяется по цвету основы, для бус металлической прокладкой дается цвет прокладки.

На основании вышеприведенных характеристик мы можем предложить собственную типологию бус Анаткасинского могильника.

Группа I (бусы без декора) – 326 экз. (95,9%) [табл. 1.].

По размеру бусы этой группы разделены на два разряда бисер и бусы.

Бисер – 317 экз. (погребения 3, 31) – 97,2%. Диаметр не превышает 0,2–0,5 см.

Отдел 1. Округлый в поперечном сечении – 317 экз.

Тип а. Кольцевидный – 67 экз. (рис. 4: 15).

Вид (цвет) – желтый, коричневый.

Кольцевидный бисер желтого цвета (погребение 31 – 12,3%) изготовлен путем навивки стеклянной массы на твердую основу, что З.А. Львова (chernov-trezin.narod.ru) относит к IV технологической группе. Это позволяло изготавливать бусы как серийно, так и индивидуально. Бисер коричневого цвета (погребение 3 – 8,83%) относится к VIII группе по З.А. Львовой, которая называет его «рубленным».

Тип б. Цилиндрический – 104 экз. (рис. 4: 16).

Вид (цвет) – светло-голубой.

Светло-голубой бисер (погребение 31 – 32,8%) цилиндрической формы изготавливался серийно из тянутой трубочки. Спецификой обработки бус, изготовленных таким способом, является растянутость структуры стекла, что заметно при визуальном осмотре, относится к VIII технологической группе (Львова, 2008).

Тип в. Шаровидный – 12 экз. (рис. 4: 17, 20).

Вид (цвет) – коричневый, песочный, зеленый.

Бисер этого типа коричневого и песочного цвета (погребение 3 – 0,63%) относится к VIII группе (по классификации З.А. Львовой) (рис. 4: 17). Зеленый бисер Типа в (погребение 31 – 3,15%) относится к IV технологической группе (рис. 4: 20).

Тип г. Зонный – 85 экз. (рис. 4: 19, 20).

Вид (цвет) – зеленый, коричневый.

Зонный коричневый бисер (погребение 3 – 1,6%) принадлежит к VIII

Таблица распределения бус группы I (без декора)

| Бисер – 317 экз. | | | | | |
|------------------|-------|----------------------|-------|-------|-------|
| Отдел: 1 | | | | | |
| № п/п | Тип а | Тип б | Тип в | Тип г | Тип д |
| П.3 | 28 | - | 2 | 5 | 9 |
| П.31 | 39 | 104 | 10 | 80 | 40 |
| Бусы – 9 экз. | | | | | |
| № п/п | Тип е | Тип «неопределенный» | Тип з | | |
| П.5 | - | - | 1 | | |
| П.22 | 6 | 1 | - | | |
| П.24 | 1 | - | - | | |

технологической группе (рис. 4: 19), зеленый (погребение 31 – 25, 23%) к IV технологической группе (рис. 4: 20).

Тип д. Бочонковидный – 49 экз. (рис. 4: 21, 22).

Вид (цвет) – зеленый, песочный, коричневый.

Бисер коричневого и песочного цвета (погребение 3 – 2,83%) относится к VIII технологической группе («рубленный») (рис. 4: 22), зеленый бисер (погребение 31 – 12,61%) – IV технологическая группа (рис. 4: 21).

Бусы – 9 экз. – 2,8%.

Отдел 1. Округлые в поперечном сечении – 9 экз.

Тип е. Лимоновидные – 7 экз.: погребения 22, 24 (рис. 4: 10, 11, 14) представлены одно- (3 экз.) и двухчастными (4 экз.) изделиями.

Вид (цвет) – желтый. Средний диаметр 0,7 – 1,2 см.

По терминологии Ю.Л. Щаповой, «лимонообразные» бусы делались из отрезков тянутых стеклянных трубочек, которые делили щипцами на округлые дольки, З.А. Львова (Львова, 2008) относит их к VIII технологической группе.

Тип з. Битрапециодные – 1 экз.: погребение 5 (рис. 4: 8).

Вид (цвет). Песочный. Диаметр 0,4 см.

В основу изготовления бусины положен принцип навивки стеклянной массы на твердую основу. Трубочку изготовляли путем многократной навивки на стержень сравнительно тонкой полоски стекла, затем формировали бусину. По терминологии З.А. Львовой аналогичные бусы принадлежат к IV технологической группе.

Тип и. «Неопределенные» – 1 экз.: погребение 22 (рис. 4: 12).

Вид (цвет). Черный, на просвет темно-зеленый. Диаметр 1 см.

Данная бусина изготовлена навивкой стеклянной массы на стержень, относится к IV технологической группе.

Группа II: бусы с декором – 14 экз. – 4,1% [табл. 2].

Подгруппа А (с металлической прокладкой) – 5 экз. (погребение 31).

Отдел 1. Округлые в поперечном сечении – 5 экз.

Тип е. Лимоновидные – 5 экз.: погребение 31 (рис. 4: 23–25).

Вид (цвет) – Серебростеклянные – 4 экз. Средний диаметр 0,55 – 0,8 см.

Вид (цвет) – Золотостеклянные – 1 экз. Диаметр 0,6 см.

Бусы изготовлялись из перехваченной в нескольких местах щипцами и разделенной таким образом на дольки трехслойной трубочки, тонкий слой металла помещался между слоями стекла. Отличие бус изготовленных из тянутой трубочки, в том, что неровности и прожилки в поверхностном слое всегда имеют продольное направление.

Подгруппа Б. Глазчатые – 8 экз.: погребения 2, 31 (рис. 4: 1–7, 9).

Отдел 1. Округлые в поперечном сечении – 8 экз.

Тип д. Бочонковидные – 8 экз.

№ 1 (рис. 4: 6). Черная бусина диаметром 1,5 см с реснитчатыми глазками и белыми петлями; глазки имеют красно-белые реснички с голубой серединкой: погребение 31.

№ 2 (рис. 4: 5). Черная глазчатая бусина диаметром 1,5 см с плоскими реснитчатыми глазками (красно-белочерные) и белыми плоскими петлями: погребение 31.

№ 3 (рис. 4: 3). Черная глазчатая бусина диаметром 1,5 см с выпуклыми концентрическими глазками (цвет глазков красно-белый ободок, черная серединка) и белыми плоскими петлями: погребение 31.

№ 4 (рис. 4: 4). Черная глазчатая бусина диаметром 1,5 см с реснитчатыми выпуклыми глазками (цвет глазков красный-белый-зеленый, серединка – зеленый-красный-черный; один глазок красно-черный). Петли белые плоские: погребение 31.

№ 5 (рис. 4: 7). Черная глазчатая бусина диаметром 3 см с глазками: желтыми плоскими и выпуклыми и реснитчатыми (на голубом фоне крас-

но-белые реснички). Белые петли выпуклые и плоские: погребение 31.

№ 6 (рис. 4: 9). Черная глазчатая бусина диаметром 1,2 см с гладкими красными и выпуклыми белыми глазками и петлями бирюзового цвета: погребение 2.

№ 7 (рис. 4: 2). Черная глазчатая бусина диаметром 1,5 см с белыми плоскими петлями и выпуклыми глазками: один концентрический глазок черно-красный; два реснитчатых глазка (цвет зелено-красно-белый, темно-серые реснички): погребение 31.

№ 8 (рис. 4: 1). Белая глазчатая бусина диаметром 1,5 см с реснитчатыми плоскими глазками (цвет – красно-белый и серая серединка): погребение 31.

Бусы подгруппы Б изготовлены навивкой стекла на инструмент, что можно увидеть по расположению структуры стекла вокруг продольной оси, З.А. Львова (Львова, 2008) относит навитые бусы к IV технологической группе. Бочонкообразная форма белой глазчатой бусины была достигнута путем прессования с концов. Это делалось уже после того, как навитая бусина была орнаментирована, поэтому орнамент заходит на образовавшиеся от прессования площадки.

Подгруппа В. Из слоеного стекла – 1 экз.: погребение 22 (рис. 4: 13).

Отдел 1. Округлые в поперечном сечении – 1 экз.

Тип к. Кольцевидные – 1 экз.

Вид (цвет). Серый. Диаметр 2 см.

Данная бусина отличается сравнительно узким каналом (0,2 мм) относительно диаметра (2 см).

З.А. Львова относит бусы из слоеного стекла к V технологической группе, как пишет исследовательни-

Таблица распределения бус группы II (с декором)

| | Группа II: с декором | | |
|--------|---|---------------------------|----------------------------------|
| | Подгруппа А: с металлической прокладкой | Подгруппа Б: глазчатые | Подгруппа В: «слоеное стекло» |
| | Отдел 1 | | |
| №№ п/п | Тип е | Тип д | Тип к |
| П.2 | - | 1 | - |
| П.22 | - | - | 1 |
| П.31 | 5 | 7 | - |

ца: «В основе изготовления этих бус лежит вторичная обработка много-слоеного стекла» (Львова, 2008).

Датировка

В погребении 2 находилось два бубенчика с ребристым туловом и продолжными овальными выступами (рис. 1: 1, 2), которые по типологии Казакова Е.П. относятся к типу ПА1в и отмечены на территории Волжской Болгарии в X–XI вв. в I Измерском селище (Казаков, 1991, с. 118, рис. 40: 54; Казаков, 2007, рис. XV: 11, 13), в марийских могильниках IX–XI вв. (Никитина, 2012, рис. 112: 20; 201: 4, 5; 263: 3, 5, 6), в Лагереvских курганах Южного Урала IX–X вв. (Мажитов, 1981, рис. 44: 5), в Хрипуновском могильнике в Притоболье XI – начала XII в. (Матвеева, 1997, рис. 9: 2), Мелехинском могильнике, у с. Рождественск и Огурдинском могильнике X – первой половины XI в. в Пермском Предуралье (Белавин, 2000, рис. 50: 9; Белавин, Крыласова, 2008, рис. 196: 66; 2012, рис. 49: 46).

Бусина (рис. 4: 9) по аналогиям с материалами Крюково-Кужновского могильника датируется X–XI вв. (Терехова, 2014, с. 222, рис. 26: 7).

В погребении № 3 на костях черепа располагался головной убор из на-лобной повязки на берестяной основе, покрытой кожей с металлическими накладками прямоугольной формы, и многозвеньевой металлической цепочки. Аналогичное головное украшение было найдено в могильниках IX–XI вв.: Кузинские хутора (Никитина, 2015, рис. 2Б), Веселовском (Никитина, 2012, рис. 10: 14, 14: 1, 34: 5) и Дубовском могильнике (Никитина, 2012, рис. 253: 1). В состав ожерелья входили бронзовые полые бубенчики и спиралевидные пронизки (рис. 16: 7). Подобные бубенчики из погребения 2 проанализированы (рис. 1: 1, 2).

Наиболее ранние типы копоушек (рис. 16: 7) в Пермском Предуралье получили распространение еще в VIII–IX вв. (Голдина, 1985. Табл. XXXII: 4), затем неоднократно обнаружены в памятниках полоумско-чепецкой, ломоватовской и родановской культур (Белавин, Крыласова, 2008, рис. 192, с. 395–396), в марийских могильниках IX–XI вв. (Нижняя стрелка, Веселовский, Дубовский) (Никитина, 2002, рис. 25: 4, 2012, 48: 15, 257: 41), на болгарских памятниках (Казаков,

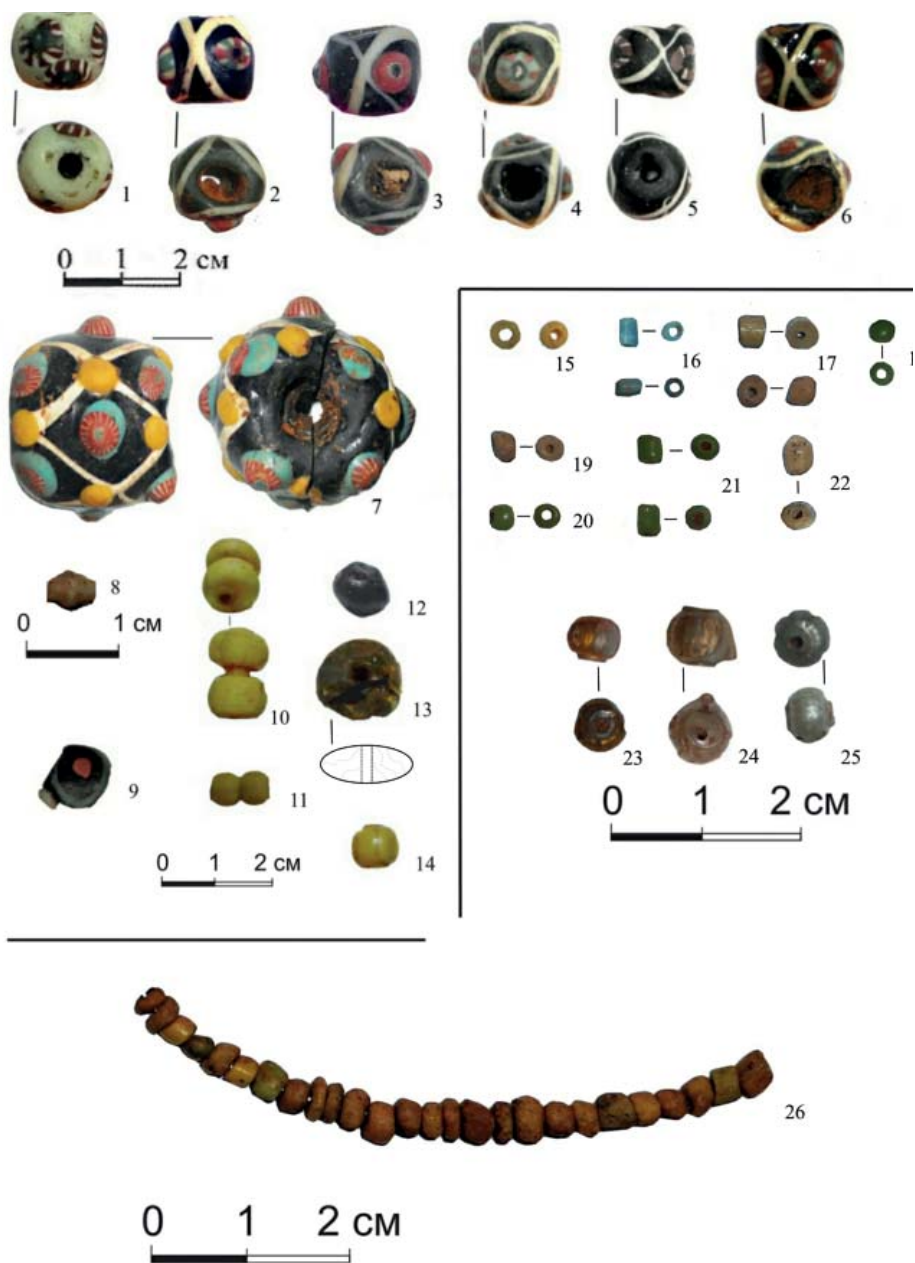


Рис. 4. Бусы: 1–7 – погребение 31; 8 – погребение 5; 9 – погребение 2; 10, 12–14 – погребение 22; 11 – погребение 24; 15–22 – погребение 3, 31; 23–25 – погребение 31; 26 – погребение 3.

Fig. 4. Beads: 1–7 – burial 31; 8 – burial 5; 9 – burial 2; 10, 12–14 – burial 22; 11 – burial 24; 15–22 – burial 3, 31; 23–25 – burial 31; 26 – burial 3.

1991, рис. 46: 17–19), на территории Ярославского Поволжья (Фехнер, 1963, с. 41, рис. 23:1).

Граненые браслеты с разомкнутыми концами являются характерными для марийцев IX–XI вв. (Архипов, 1973, с. 33; Никитина, 2012, рис. 15: 6, 109: 11, 133: 3, 234: 1), имеют аналогии в памятниках этого же периода Пермского Предуралья (Белавин, Крыласова, 2008, с. 449 рис. 184: 10), где они выходят из употребления во второй половине XI в. (Белавин, Крыласова, 2008, с. 372). Встречаются также в ранних болгарских могильниках IX–X вв. (Казаков, 1992, рис. 22: 18, 62: 1, 2, 73: 43), в курганах Южного Урала IX–X вв. (Мажитов, 1981, рис. 44: 8, 56: 5).

У правого виска была обнаружена россыпь бисера в количестве 44 шт. (**ГЮ1Та, в, г, д**), который, вероятно, был частью украшения головы (рис. 4: 26). По аналогиям в материалах Мининского археологического комплекса датируется X–XI вв. (Захаров, Кузина, 2007, рис. 165), в Белоозере относится к группе находок, бытовавших до середины XI в. (Захаров, 2004, с. 40).

Погребение 22

Бубенчики **IIA1в** по типологии Е.П. Казакова (рис. 2: 2) (Казаков, 1991, с. 118) широко встречаются на территории Марийского края, в Волжской Болгарии, на Урале и датируются IX–XI вв. (см. погребение 2) (рис. 1: 1, 2).

Бусы из погребения 22 относятся к типам: **ГЮ1Те** (рис. 4: 10, 14), **ГЮ1Тн** (рис. 4: 12), **ГВЮ1Тк** (рис. 4: 13).

Аналогии типу **ГЮ1Те** (рис. 4: 10, 14) представлены в комплексах средневековых памятников Пермского Предуралья рубежа X–XI в. до середины–второй половины XI в. (Абдуло-

ва, 2008, с. 515; Крыласова и др., 2014, с. 431; Белавин, Крыласова, 2012, с. 224). В Ростове лимоновидные бусы распространены в X – первой половине XI в. (Самойлович, 2006, с. 380), в это же время в кочевнических памятниках (Федоров-Давыдов, 1966, с. 72). Двухчастные лимоновидные бусы встречаются на Билярском городище (Валиулина, 2005, с. 87, 224, рис. 28: 5–6). Двухчастные и одночастные лимоновидные бусы находят аналогии в I Семеновском селище (Валиулина, 2005, с. 260, рис. 48: I–III.). В Болгаре лимоновидные бусы отнесены к раннему домонгольскому периоду (X–начало XI в.) (Полубояринова, 1988, с. 152. рис. 81:1; с. 208).

По материалам Великого Новгорода дата существования лимонных бус выясняется очень четко. Как пишет Ю.Л. Щапова, основная масса приходится на 26–28-й ярусы и ниже, которые по новгородской стратиграфии датируются X в., «таким образом, можно считать хронологическим признаком X–XI вв.» (Щапова, 1956, с. 174). Период доживания этих форм приходится на первые два десятилетия XI в., а затем они полностью и бесследно исчезают.

В памятниках юго-восточного Приладожья и Прионежья большая часть желтых лимоновидных бус найдена в погребениях X в., а их верхняя дата ограничивается первой половиной XI в. (Кочуркина, 1989, с. 265). В Старой Ладoge они встречены в слоях VIII–XI вв., по наблюдениям З.А. Львовой для ранних слоев характерны многочастные экземпляры, которые в X в. сменяются одно- и двухчастными (Захаров, 2004, с. 45). В Мининском археологическом комплексе желтые лимоновидные бусы

датируются не позднее третьей четверти XI вв. (Захаров, Кузина, 2008, рис. 162, с. 196), на Белоозере бусы данного типа включены в группу вещей, бытование которых не выходит за рамки XI в. (Захаров, 2004, с. 45).

В погребении 24 для датировки возможно использовать несколько изделий.

Накладка сердцевидной формы с прорезью (рис. 2: 12) имеет широкие аналогии: в марийских могильниках (Архипов, 1973, рис. 43: 1, 79), в болгарских поселениях и могильниках X – начала XI в. (Руденко, 2007, рис. 96: 10; Казаков, 2007, рис. 21: 20; Мурашева, 2000, рис. 27: 1Г), в Прикамье и Пермском Предуралье (Голдина, Кананин, 1989, рис. 50: 9, 10; Белавин, Крыласова, 2008, рис. 199: 76; Белавин, Крыласова, 2012, рис. 20: 28, 22: 18), в Муракаевском кургане на Южном Урале IX–XI вв. (Мажитов, 1981, рис. 71: 6), в Удмуртии на Качкашурском могильнике (Иванов, 1991, рис. 9: 2), в Лядинском X–XI вв. в Мордовии (Воронина, 2007, рис. 14: 10, 43: 2), в Тимерево IX – начала XI в. на Верхней Волге (Мальм, 1963, рис. 37: 7) и в слоях XI в. Белоозера (Захаров, 2004, рис. 96: 46, 47; 263: 29).

Бусина (рис. 4: 11), по широкому кругу аналогий датируется X–XI вв. (см. погребение 22).

Погребение 31 содержит богатый комплекс, из которого многие вещи возможно использовать для уточнения датировки. Арочные подвески с прорезной основой (рис. 3: 15, 17) имеют многочисленные аналогии в Верхнем Прикамье (Голдина, Кананин, 1989, с. 66, с. 192, рис. 70: 17), изделия с прорезной основой характерны для урынской стадии ломоватовской и мыдлань-шайской стадии

поломской культур VIII–IX вв. (Голдина, 1985. Табл. XV: 15). По материалам Хусаиновского могильника на Южном Урале датируются второй половиной IX в. (Мажитов, 1977. Табл. I: 193), известны в раннеболгарских могильниках Большетиганском, Танкеевском IX–X вв. (Казаков, 1992, рис. 80: 20, с. 216–217), Кокрятском IX в. (Казаков, 1992, с. 210, рис. 76: 7), Чишминском (Казаков, 2007, рис. 26: 12) могильниках. Более широкую дату IX–XI вв. имеют могильники в Пермском Предуралье (Белавин и др., 2009, рис. 67; Крыласова, 2001, с. 66, рис. 18). В материалах могильников Ветлужско-Вятского междуречья: погребение 4 Веселовского, погребение 10 на могильнике «Кузинские хутора», подобные изделия датируются не позже X в. (Никитина, 2012, рис. 16: 9; 205: 14, 16; 2015, с. 131, рис. 4: 8). Привески к подвескам имели: колокольчики, пронизки, резные костяные коньки, раковины каури, бубенчики. Бубенчики с рельефным изображением полос или геометрических фигур характерны для Волжской Болгарии, отнесены Е.П. Казаковым к типу ПА 1а и датированы X–XI вв. (Казаков, 1991, с. 118, 119; 1992, рис. 79: 13). В Марийском крае они встречены в комплексах X в.: жк 4 и жк 13 могильника «Нижняя стрелка» (Никитина, 2012, рис. 198: 7; 205: 7–10).

В районе пояса сохранилась одна накладка сердцевидной формы. Накладка сердцевидной формы имеет аналогии в памятниках в Волжской Болгарии X–XI вв. (Руденко, 2007, рис. 96: 5; Казаков, 1992, рис. 60: 38, 2007, рис. 42А: 1), Ветлужско-Вятского междуречья, X–XI вв. (Никитина, 2012, рис. 21: 8, 228: 9; Ситдинов, Никитина, Казаков, 2015, рис. 1: 12, 14),

в курганах Южного Урала IX–X вв. (Мажитов, 1981, рис. 58: 36, 60: 13,24), на Белоозере (Захаров, 2004, рис. 96: 45), в археологическом комплексе у с. Рождественск (Белавин, Крыласова, 2008, рис. 199: 71) и Огурдинском могильнике, конец X–XI в. (Белавин, Крыласова, 2012, рис. 33: 6).

В изголовье и в засыпи погребения находился бисер (рис. 4: 15, 16, 18, 20, 21) (ГЮ1Та,б,в,г,д). В целом находки бисера датируются по материалам Мининского археологического комплекса X–XI вв. (Захаров, Кузина, 2008, рис. 129), Белоозера до середины XI вв. (Захаров, 2004, рис. 283, 313). Особый интерес представляет навитой бисер, особенно желтый, появление которого относится к первой половине XI в. (Захаров, Кузина, 2008, с. 191).

В ожерелье входили глазчатые бусы (рис. 4: 1–4, 7). Бусина типа ГППБО1Тд № 3 имеет аналогии в кургане Шангеничи-лес № 77 на территории Приладожья и Прионежья X – начала XI в. (Кочкуркина, 1989, рис. 83: 2). Изделия типа ГППБО1Тд № 4 встречаются в Ростове в отложениях конец X – первой половины XI в. (Самойлович, 2006, с. 376, 387, рис. 1: 31). Аналогии бусине ГППБО1Тд № 5 представлены в Херсонесе в составе ожерелья и датируются X–XI вв. (Меч и златник..., 2012, ил. 524). Также подобные крупные бусы представлены в ожерелье из кургана Шангеничи-лес № 76 (Кочкуркина, 1989, с. 262, рис. 83: 1; 1990, с. 43). Бусина ГППБО1Тд № 7 имеет аналогии в I Семеновском селище X–XIII вв. (Валиулина, 2005, рис. 48: IV), ГППБО1Тд № 8 в II Запосельском могильнике (Крыласова и др., 2014, рис. 274: 41). Бусы ГППАО1Те датируются на тер-

ритории Восточной Европы X – началом XII в. (Абдулова, 2008, с. 533). По материалам Мининского археологического комплекса, данный тип датируется не позднее третьей четверти XI века (Захаров, Кузина, 2008, с. 178, рис. 169, с. 196). В Новгороде подобные образцы распределяются с 20 до 28-го ярус, что по новгородской стратиграфии соответствует X–XI вв. (Шапова, 1956, с. 164–180). В Муроме лимонovidная серебростеклянная бусина датируется X–XI вв. (Бейлекчи, 2005, с. 123, 197, рис. 43: 14/5). На территории Верхнего Прикамья лимонovidные бусы с металлической прокладкой Абдулова С.И. относит к IX – первой половине XI в. (Абдулова, 2012, с. 223). Аналогии серебро- и золотостеклянным бусам есть в Лядинском могильнике IX–XI вв. (Альбом древностей..., 1941, с. 47. Табл. XII: 11).

Бусина ГППБО1Тд № 2 на территории Марийского края имеет аналогии в Дубовском могильнике X–XI вв. (Никитина, 2012, рис. 290: 12, 21). Подобные бусы с реснитчатыми глазками встречаются в Муроме, X–XI вв. (Бейлекчи, 2005, с. 123, 197, рис. 43: 14/10). Бусина ГППБО1Тд № 1 имеет аналогии в Лядинском могильнике (Альбом древностей..., 1941, с. 48. табл. XII: 21), который датируется IX–XI вв., а также вместе с лимонovidными в 25–28-м ярусах Новгорода, что соответствует X в. – началу XI в. (Шапова, 1956, с. 178).

Черные глазчатые бусы с петлями Анаткасинского могильника можно отнести по классификации бус Й. Калмера к группе В h. Автор датирует их концом X в. (Callmer, 1977, с. 85). Он делает предположение, что возможный центр производства глаз-

чатых бус с петлями Западный Туркестан и отмечает, что глазчатые бусы с петлями берут свое начало с восьмого века нашей эры на Востоке (Callmer, 1977, с. 79).

Таким образом, на основании погребального инвентаря можно сделать вывод, что памятник имеет широкие хронологические рамки в пределах IX–XI вв. Сопоставление

погребального инвентаря с находками бус позволяет уточнить датировку погребений с бусами X – первой половиной XI в. По находкам бус возможно уточнить датировку комплекса 31. По основным типам украшений комплекс в большей степени соответствует X веку, а по находкам навитого бисера следует уточнить дату началом XI в.

ЛИТЕРАТУРА

1. *Абдулова С.И.* Бусы Рождественского комплекса // Белавин А.М., Крыласова Н.Б. Древняя Афкула: археологический комплекс у с. Рождественск. Приложение. Пермь: Пермский фил. Института истории и археологии УрО РАН, 2008. С. 515–535.
2. *Абдулова С.И.* Бусы Огурдинского могильника // Белавин А.М., Крыласова Н.Б. Огурдинский могильник. Пермь: ПГГПУ, 2012. С. 221–233.
3. Альбом древностей мордовского народа / Отв. ред.: Ю.В. Готье, А.И. Яковлев. Саранск: Мордовский научно-исследовательский институт, 1941. 138 с.
4. *Архинов Г.А.* Марийцы IX–XI вв. К вопросу о происхождении народа. Йошкар-Ола: Марийское книжное издательство, 1973. 198 с.
5. *Бейлекчи В.В.* Древности летописной муромы. Погребальный обряд и поселения. Муром: Издательство Московского психолого-социального института, 2005. 278 с.
6. *Белавин А.М.* Камский торговый путь. Средневековое Предуралье в его экономических и этнокультурных связях. Пермь: ПГПУ, 2000. 200 с.
7. *Белавин А.М., Иванов В.А., Крыласова Н.Б.* Угры Предуралья в древности и средние века. Уфа: ИПК БГПУ «Вагант», 2009. 285 с.
8. *Белавин А.М., Крыласова Н.Б.* Древняя Афкула: археологический комплекс у с. Рождественск. Пермь: ПГГПУ, 2008. 603 с.
9. *Белавин А.М., Крыласова Н.Б.* Огурдинский могильник. Пермь: ПГГПУ, 2012. 259 с.
10. *Валулина С.И.* Стекло Волжской Булгарии. Казань: Изд-во Казан. ун-та, 2005. 280 с.
11. *Воронина Р.Ф.* Лядинские древности: из истории мордвы–мокши: конец IX–XI века: по материалам Цнинской археологической экспедиции 1983–1985 годов. М.: Наука, 2007. 164 с.
12. *Голдина Р.Д.* Ломоватовская культура в Верхнем Прикамье. Иркутск: Изд-во Иркут. ун-та, 1985. 280 с.
13. *Голдина Р.Д., Кананин В.А.* Средневековые памятники верховьев Камы. Свердловск: Уральский гос. ун-т, 1989. 216 с.
14. *Захаров С.Д.* Древнерусский город Белоозеро. М.: Индрик. 2004. 592 с.
15. *Захаров С.Д., Кузина И.Н.* Изделия из стекла и каменные бусы // Археология северно-русской деревни X–XIII веков: средневековые поселения и могильники на Кубенском озере: в 3-х томах. Т. 2. Материальная культура и хронология / Отв. ред. С.Д. Захаров. М.: Наука, 2007. С. 142–215.
16. *Иванов А.Г.* Качкашурский могильник IX–XIII вв. в бассейне р. Чепцы // Материалы по погребальному обряду удмуртов / Отв. ред. М.Г. Иванова, Н.И. Шутова. Ижевск, 1991. С. 140–180.
17. *Казаков Е.П.* Булгарское село X–XIII веков низовий Камы. Казань: Татар. кн. изд-во, 1991. 176 с.

18. Казаков Е.П. Культура ранней Волжской Болгарии (этапы этнокультурной истории). М.: Наука, 1992. 335 с.
19. Казаков Е.П. Волжские болгары, угры и финны: проблемы взаимодействия. Казань: Институт истории АН РТ, 2007. 208 с.
20. Кочуркина С.И. Памятники юго-восточного Приладожья и Прионежья X–XIII вв. Петрозаводск: Карелия, 1989. 347 с.
21. Кочуркина С.И. Сокровища древних вепсов. Петрозаводск: Карелия, 1990. 126 с.: ил.
22. Крыласова Н.Б. История прикамского костюма. Костюм средневекового населения Пермского Предуралья. Пермь: ПГПУ, 2001. 260 с.
23. Крыласова Н.Б., Лычагина Е.Л., Белавин А.М., Скорнякова С.В. Археологические памятники Чашкинского озера. Пермь: ПГПУ, 2014. 565 с.
24. Крюкова Т.А. Марийская вышивка. Л., 1951. 195 с.
25. Львова З.А. Технологическая классификация изделий из стекла (по материалам раннесредневековых стеклянных украшений) // АСГЭ. Вып. 20. Л.: Искусство, 1979. С. 90–103.
26. Львова З.А. Признаки способа изготовления изделий из стекла (по материалам раннесредневековых стеклянных украшений) // АСГЭ. Вып. 21. Л.: Искусство, 1980. С. 75–85.
27. Львова З.А. Стеклянные бусы Старой Ладogi как исторический источник. URL: http://chernov-trezin.narod.ru/ZLATA_LVOVA.htm (дата обращения 8.12.2017 г.).
28. Мажитов Н.А. Южный Урал в VII–XIV вв. М.: Наука, 1977. 240 с.
29. Мажитов Н.А. Курганы Южного Урала VII–XII в. М.: Наука, 1981. 166 с.
30. Мальм В.А. Поясные и сбруйные украшения // Ярославское Поволжье X–XI вв. по материалам Тимиревского, Михайловского и Петровского могильников / Ред. А.П. Смирнов. М.: ГИМ, Ярославский музей-заповедник, 1963. С. 64–71.
31. Матвеева Н.П. Новые средневековые памятники из северной лесостепи При-тобoлья. // Актуальные проблемы древней и средневековой истории Сибири / Отв. ред. А.И. Боброва. Томск: Томский государственный университет, 1997. С. 245–264.
32. Меч и Златник: К 1150-летию зарождение Древнерусского государства: каталог выставки / Науч. ред.: Д.В. Журавлев, В.В. Мурашева. М.: Кучково поле, 2012. 320 с.
33. Молотова Т.Л. Марийский народный костюм. Йошкар-Ола: Марийское книжное издательство, 1992. 12 с.
34. Мурашева В.В. Древнерусские ременные наборные украшения (X–XIII вв.). М.: Эдиториал УРСС, 2000. 136 с.
35. Никитина Т.Б. Марийцы в эпоху средневековья (по археологическим материалам). Йошкар-Ола: МарНИИЯЛИ, 2002. 432 с.
36. Никитина Т.Б. Погребальные памятники IX–XI вв. Ветлужско-Вятского междуречья // Археология Евразийских степей. Вып. 14 / Ред. Е.П. Казаков. Казань: Отечество, 2012. 408 с.
37. Никитина Т.Б. Население верхнего Поветлужья в начале II тыс. н. э.: новые материалы // КСИА. Вып. 240. М.: ИА РАН, 2015. С. 124–140.
38. Никитина Т.Б., Воробьева Е.Е. Федулов М.И. Украшения Анаткасинского могильника: к вопросу об этнокультурной принадлежности // Поволжская археология. 2016. № 1. С. 121–142.
39. Петербургский И.М., Аксенов В.Н. Древние памятники на реке Ляча. Саранск: типогр. "Красный Октябрь", 2008. 166 с.
40. Полубояринова М.Д. Стеклянные изделия Болгарского городища // Город Болгар. Очерки ремесленной деятельности / Отв. ред. Г.А. Федоров-Давыдов. М.: Наука, 1988. С. 151–219.

41. Руденко К.А. Волжская Булгария в XI–начале XIII вв.: поселения и материальная культура. Казань: Школа, 2007. 244 с.
42. Самойлович Н.Г. Стекланные бусы Ростова Великого // Археология Верхнего Поволжья / Под ред. А.В. Кашкина. Москва: ИА РАН, 2006. С. 371–386.
43. Ситдиков А.Г., Никитина Т.Б., Казаков Е.П. Поясные накладки по материалам марийского Русенихинского могильника X–XI вв. // Вестник Казанского государственного университета культуры и искусств. 2015. № 3. С. 26–29.
44. Терехова Н.В. Бусы Среднецинской мордвы как исторический источник. Дисс... канд. ист. наук. М., 2014. 327 с.
45. Федоров-Давыдов Г.А. Кочевники Восточной Европы под властью золотоордынских ханов. Археологические памятники. М.: Изд-во МГУ, 1966. 276 с.
46. Фехнер М.В. К вопросу об экономических связях древнерусской деревни // Очерки по истории русской деревни X–XIII вв. / Труды ГИМ. Вып. 33 / Ред. Б.А. Рыбаков. М.: Советская Россия. 1959. С. 149–173.
47. Фехнер М.В. Изделия косторезного производства // Ярославское Поволжье X–XI вв. по материалам Тимеревского, Михайловского и Петровского могильников / Отв. ред. А.П. Смирнов. М., 1963. С. 39–42.
48. Щапова Ю.Л. Стекланные бусы Новгорода // Труды Новгородской археологической экспедиции. Том I / Материалы и исследования по археологии СССР / Отв. ред. А.В. Арциховский и Б.А. Колчин. М.: Наука, 1956. С. 165–179.
49. Щапова Ю.Л. Древнее стекло: Морфология, технология, химический состав / Отв. ред. В.Л. Янин. М.: Изд-во Московского университета, 1989. 120 с.
50. Callmer J. Trade beads and bead trade in Scandinavia ca 800–1000 A. D. Lund: Malmö, 1977. 230 p. (Acta archaeologica Lundensia; Ser. 4; N 11).

Информация об авторах:

Никитина Татьяна Багишевна, доктор исторических наук, главный научный сотрудник, Марийский НИИЯЛИ им. В.М. Васильева (г. Йошкар-Ола, Россия); научный сотрудник, Институт археологии им. А.Х.Халикова АН РТ (г. Казань, Россия); tshikaeva@yandex.ru

Кутузова Дарья Олеговна, младший научный сотрудник, Марийский НИИЯЛИ им. В.М. Васильева (г. Йошкар-Ола, Россия); homjak2012@mail.ru

Воробьева Елена Евгеньевна, кандидат исторических наук, доцент, Казанский (Приволжский) федеральный университет (г. Казань, Россия); доцент, Институт археологии им. А.Х.Халикова АН РТ (г. Казань, Россия); veer47@mail.ru

BURIALS WITH BEADS FROM ANATKASY BURIAL GROUND

T.B. Nikitina, D.O. Kutuzova, E.E. Vorobieva

The paper features the materials of burials with beads from the Anatkasy burial ground corresponding to the medieval Mari culture. The site is located on the Bolshoy Tsivil river, right tributary of the Volga river. A total of 33 burials, 2 sacrificial complexes and 2 pits with traces of ritual activities were revealed during excavations. The total number of discovered beads is 340 items, which were located in following six burials with beads: No. 2, 3, 5, 22, 24, 31. The paper contains a classification of beads on the basis of Yu.L. Shchapova's work "Ancient glass. Morphology, technology, chemical composition" (Shchapova, 1989). On the basis of numerous counterparts, the authors conducted dating of the bead material representing an important chronological indicator of the site. This is the first introduction of the material from these burial complexes with beads into scientific discourse.

Keywords: archaeology, Volga region, Mari culture, Middle Ages, beads, chronology, classification, types, funeral rite.

REFERENCES

1. Abdulova S. I. 2008. In Belavin, A. M., Krylasova, N. B. *Drevniaia Afkula: arkhelogicheskii kompleks u s. Rozhdestvensk (Ancient Afkula: the Archaeological Complex near the Rozhdestvensk Village)*. Perm: Perm State Pedagogical University, 515–535 (in Russian).
2. Abdulova, S. I. 2012. In Belavin, A. M., Krylasova, N. B. *Ogurdinskii mogil'nik (Ogurдино Burial ground)*. Perm: Perm State Humanitarian Pedagogical University. 221–233 (in Russian).
3. In Got'e, Yu. V., Iakovlev, A. I. (eds.). 1941. *Al'bom drevnostei mordovskogo naroda (Album of Antiquities of Mordovian People)*. Saransk: Mordovian Research Institute (in Russian).
4. Arkhipov, G. A. 1973. *Mariitsy IX–XI vv.: k voprosu o proiskhozhdenii naroda (Mari People in 9th — 11th Centuries: to the Question on the Genesis of People)*. Yoshkar-Ola: “Mariiskoe knizhnoe izdatel'stvo” Publ. (in Russian).
5. Beilekchi, V. V. 2005. *Drevnosti letopisnoi muromy. Pogrebal'nyi obriad i poseleniia (Antiquities of the Chronicles' Muroma Tribe: Burial Rite and Settlements)*. Murom: Moscow Psychological and Social Institute (in Russian).
6. Belavin, A. M. 2000. *Kamskii torgovyi put'. Srednevekovoe Predural'e v ego ekonomicheskikh i etnokul'turnykh svyaziakh (Kama Trade Route: Medieval Cis-Urals in its Economic and Cultural Relations)*. Perm: Perm State Pedagogical University (in Russian).
7. Belavin, A. M., Ivanov, V. A., Krylasova, N. B. 2009. *Ugry Predural'ia v drevnosti i srednie veka (Cis-Urals Ugric Peoples in the Antiquity and Middle Ages)*. Ufa: “Vagant” Publ. (in Russian).
8. Belavin, A. M., Krylasova, N. B. 2008. *Drevniaia Afkula: arkhelogicheskii kompleks u s. Rozhdestvensk (Ancient Afkula: the Archaeological Complex near the Rozhdestvensk Village)*. Perm: Perm State Pedagogical University (in Russian).
9. Belavin, A. M., Krylasova, N. B. 2012. *Ogurdinskii mogil'nik (Ogurдино Burial Ground)*. Perm: Perm State Humanitarian Pedagogical University (in Russian).
10. Valiulina, S. I. 2005. *Steklo Volzhskoi Bulgarii (Glass of Volga Bulgaria)*. Kazan: Kazan State University (in Russian).
11. Voronina, R. F. 2007. *Liadinskie drevnosti. Iz istorii mordvy-mokshi. Konets IX — nachalo XI veka: Po materialam Tsninskoi arkhelogicheskoi ekspeditsii 1983–1985 godov (Lyada Antiquities. From the History of the Mordva-Moksha. The End of the 9th — the Beginning of the 11th Centuries: on the Materials of the Tsna River Archaeological Expedition, 1983–1985)*. Moscow: “Nauka” Publ. (in Russian).
12. Goldina, R. D. 1985. *Lomovatovskaia kul'tura v Verkhnem Prikam'e (The Lomovatovo Culture in the Upper Kama Area)*. Irkutsk: Irkutsk State University (in Russian).
13. Goldina, R. D., Kananin, V. A. 1989. *Srednevekovye pamiatniki verkhov'ev Kamy (Medieval Sites at the Headstreams of the Kama River)*. Sverdlovsk: Ural State University (in Russian).
14. Zakharov, S. D. 2004. *Drevnerusskii gorod Beloozero (The Old Rus Town of Beloozero)*. Moscow: “Indrik” Publ. (in Russian).
15. Zakharov, S. D., Kuzina, I. N. 2007. In Zakharov, S. D. (ed.). *Arkhelogiia severnorusskoi derevni X–XIII vekov: srednevekovye poseleniia i mogil'niki na Kubenskom ozere: v 3 t. T. 2. Material'naia kul'tura i khronologiia (The Archaeology of the Rural Areas of Northern Rus 900–1300 ad Medieval settlements and burial grounds in the Kubenskoye lake region: In three volumes. Vol. 2. Material culture and chronology)*. Moscow: “Nauka” Publ., 142–215 (in Russian).
16. Ivanov, A. G. 1991. In Ivanova, M. G., Shutova, N. I. (eds.). *Materialy po pogrebal'nomu obriadu udmurtov (Materials of the Funerary Rite of the Udmurts)*. Izhevsk, 140–180 (in Russian).
17. Kazakov, E. P. 1991. *Bulgarskoe selo X–XIII vekov nizovii Kamy (10th – 13th Century Bulgar Village in the Lower Kama Region)*. Kazan: “Tatarskoe knizhnoe izdatel'stvo” Publ. (in Russian).
18. Kazakov, E. P. 1992. *Kul'tura rannei Volzhskoi Bolgarii (etapy etnokul'turnoi istorii) (Culture of the Early Volga Bulgaria: Stages of the Ethnic-Cultural History)*. Moscow: “Nauka” Publ. (in Russian).

19. Kazakov, E. P. 2007. *Volzhskie bolgary, ugry i finny v IX–XIV vv.: problemy vzaimodeistviia (The Volga Bulgarians, the Ugrians and the Finns in 9th – 14th Centuries: Problems of Interaction)*. Kazan: Institute of History, Tatarstan Academy of Sciences (in Russian).
20. Kochkurkina, S. I. 1989. *Pamiatniki iugo-vostochnogo Priladozh'ia i Prionezh'ia X–XIII vv. (Sites of the South-Eastern Ladoga and Onega Regions dated 10th–13th cc.)*. Petrozavodsk: “Kareliia” Publ. (in Russian).
21. Kochkurkina, S. I. 1990. *Sokrovishcha drevnikh vepsov (Treasures of Ancient Vepsians)*. Petrozavodsk: “Kareliia” Publ. (in Russian).
22. Krylasova, N. B. 2001. *Istoriia prikamskogo kostiama. Kostium srednevekovogo naseleniia Permskogo Predural'ia (History of the Kama River Region Costume. Medieval Costume of the Perm' Cis-Urals Population)*. Perm: Perm State Pedagogical University (in Russian).
23. Krylasova, N. B., Lychagina, E. L., Belavin, A. M., Skorniakova, S. V. 2014. *Arkheologicheskie pamiatniki Chashkinskogo ozera (Archaeological Sites of Chashkinskoe Lake)*. Perm: Perm State Humanitarian Pedagogical University (in Russian).
24. Kriukova, T. A. 1951. *Mariiskaia vyshivka (Mari Embroidery)*. (in Russian).
25. L'vova, Z. A. 1979. In *Arkheologicheskii sbornik Gosudarstvennogo Ermitazha (Archaeological Bulletin of the State Hermitage Museum)* 20. Leningrad: “Iskusstvo” Publ., 90–103 (in Russian).
26. L'vova, Z. A. 1980. In *Arkheologicheskii sbornik Gosudarstvennogo Ermitazha (Archaeological Bulletin of the State Hermitage Museum)* 21. Leningrad: “Iskusstvo” Publ., 75–85 (in Russian).
27. L'vova, Z. A. *Stekliannye busy Staroi Ladogi kak istoricheskii istochnik (Glass Beads from Staraya Ladoga as a Historical Source)*. URL: http://chernov-trezin.narod.ru/ZLATA_LVOVA.htm (accessed 8.12.2017) (in Russian).
28. Mazhitov, N. A. 1977. *Iuzhnyi Ural v VII–XIV vv. (Southern Ural in 7th–14th Centuries)*. Moscow: “Nauka” Publ. (in Russian).
29. Mazhitov, N. A. 1981. *Kurgany Iuzhnogo Urala VIII–XII vv. (Barrows of Southern Ural, 8th – 12th Centuries)*. Moscow: “Nauka” Publ. (in Russian).
30. Mal'm, V. A. 1963. In Smirnov, A. P. (ed.). *Iaroslavskoe Povolzh'e X–XI vv. Po materialam Timerevskogo, Mikhailovskogo i Petrovskogo mogil'nikov (Yaroslavl Volga Region in 10th–11th Centuries. By Materials of Timerevo, Mikhailovskoye and Petrovskoye Graveyards)*. Moscow: State Historical Museum; Yaroslavl Museum-Reserve, 64–71 (in Russian).
31. Matveeva, N. P. 1997. In Bobrova, A. I. (ed.). *Aktual'nye problemy drevnei i srednevekovoi istorii Sibiri (Current Issues of Ancient and Medieval History of Siberia)*. Tomsk: Tomsk State University, 245–264 (in Russian).
32. In Zhuravlev, D. V., Murasheva, V. V. (ed.). 2012. *Mech i zlatnik. K 1150-letiiu zarozhdeniia Drevnerusskogo gosudarstva: Katalog vystavki. (Sword and Zlatnik. Dedicated to the 1150th Anniversary of the Old Russian State: Exhibition Catalogue)*. Moscow: “Kuchkovo pole” Publ. (in Russian).
33. Molotova, T. L. 1992. *Mariiskii narodnyi kostium (Mari Popular Costume)*. Yoshkar-Ola: “Mariiskoe knizhnoe izdatel'stvo” Publ. (in Russian).
34. Murasheva, V. V. 2000. *Drevnerusskie remennye nabornye ukrasheniia (X–XIII vv.) (Early Russian Builtup Belt Decoration (10th–13th Centuries))*. Moscow: “Editorial URSS” Publ. (in Russian).
35. Nikitina, T. B. 2002. *Mariitsy v epokhu srednevekov'ia (po arkheologicheskim materialam) (Mari People in the Middle Ages (by archaeological materials))*. Yoshkar-Ola: Mari Research Institute of Language, Literature and History (in Russian).
36. Nikitina, T. B. 2012. *Pogrebal'nye pamiatniki IX–XI vv. Vetluzhsko-Viatskogo mezhdurech'ia (Funerary Sites of the 9th–11th Centuries in the Vetluga-Vyatka Interfluvial Area)*. Series: *Arkheologiiia Evraziiskikh stepei (Archaeology of Eurasian Steppes)* 14. Kazan: “Otechestvo” Publ. (in Russian).
37. Nikitina, T. B. 2015. In *Kratkie soobshcheniia Instituta arkheologii (Brief Communications of the Institute of Archaeology)* 240. Moscow: Institute of Archaeology, Russian Academy of Sciences, 124–140 (in Russian).
38. Nikitina T.B., Vorobeva E.E., Fedulov M.I. 2016. In *Povolzhskaya arkheologiya (Volga River Region Archaeology)* (1), 121–142 (in Russian).

39. Peterburgskii, I. M., Aksenov, V. N. 2008. *Drevnie pamiatniki na reke Liacha (Ancient Sites on the Liacha River)*. Saransk: "Krasnyi Oktiabr" Publ. (in Russian).
40. Poluboiarinova, M. D. 1988. In Fedorov-Davydov, G. A. (ed.). *Gorod Bolgar. Ocherki remeslennoi deiatel'nosti (Town of Bolgar. Essays on Handicrafts)*. Moscow: "Nauka" Publ., 151–219 (in Russian).
41. Rudenko, K. A. 2007. *Volzhskaiia Bulgariia v XI–nachale XIII vv.: poseleniia i material'naia kul'tura (Volga Bulgaria in the 11th-early 13th cc.: Settlements and Material Culture)*. Kazan: "Shkola" Publ. (in Russian).
42. Samoilovich, N. G. 2006. In Kashkin, A. V. (ed.). *Arkheologiia Verkhnego Povolzh'ia (Archaeology of the Upper Volga Region)*. Moscow: Institute of Archaeology of the Russian Academy of Sciences, 371–386 (in Russian).
43. Sitdikov, A. G., Nikitina, T. B., Kazakov, E. P. 2015. In *Vestnik Kazanskogo gosudarstvennogo universiteta kul'tury i iskusstv (Bulletin of the Kazan State University for Culture and Arts)* (3). 26–29 (in Russian).
44. Terekhova, N. V. 2014. *Busy Srednetsninskoi mordvy kak istoricheskii istochnik (Beads of Middle Tsna River Mordovians as a Historical Source)*. Cand. Thesis. Moscow (in Russian).
45. Fedorov-Davydov, G. A. 1966. *Kochevniki Vostochnoi Evropy pod vlast'iu zolotoordynskikh khanov: Arkheologicheskie pamiatniki (East-European Nomads under the Golden Horde's Khans: Archaeological Sites)*. Moscow: Moscow State University (in Russian).
46. Fekhner, M. V. 1959. In Rybakov, B. A. (ed.). *Ocherki po istorii russkoi derevni X–XIII vv. (Sketches on History of the Russian Village of 10th – 13th Centuries)*. Series: Trudy Gosudarstvennogo istoricheskogo muzeia (Proceedings of the State Historical Museum) 33. Moscow: "Sovetskaia Rossiia" Publ., 149–173 (in Russian).
47. Fekhner, M. V. 1963. In Smirnov, A. P. (ed.). *Iaroslavskoe Povolzh'e X–XI vv. po materialam Timerevskogo, Mikhailovskogo i Petrovskogo mogil'nikov (Yaroslavl Volga Region of the 10th – 11th cc. based on materials from Timerevo, Mikhailovo and Petrovsky burial grounds)*. Moscow, 39–42 (in Russian).
48. Shchapova, Yu. L. 1956. In Artsikhovskii, A. V., Kolchin, B. A. (eds.). *Trudy Novgorodskoi arkheologicheskoi ekspeditsii (Proceedings of the Novgorod Archaeological Expedition)* 1. Series: Materialy i issledovaniia po arkheologii SSSR (Materials and Research in the USSR Archaeology) 55. Moscow: "Nauka" Publ., 165–179 (in Russian).
49. Shchapova, Yu. L. 1989. *Drevnee steklo: Morfologiia, tekhnologiia, khimicheskii sostav (Ancient Glass: Morphology, Typology, Chemical Composition)*. Moscow: Moscow State University (in Russian).
50. Callmer J. Trade beads and bead trade in Scandinavia ca 800–1000 A. D. Lund: Malmö, 1977. 230 p. (Acta archaeologica Lundensia; Ser. 4; N 11).

About the Authors:

Nikitina Tatyana B. Doctor of Historical Sciences. Mari Research Institute of Language, Literature and History named after V. M. Vasilyev. Krasnoarmeyskaya St., 44, Yoshkar-Ola, 424036, Mari El Republic, Russian Federation. Institute of Archaeology named after A.Kh. Khalikov, Tatarstan Academy of Sciences. Butlerov St., 30, Kazan, 420012, Republic of Tatarstan, Russian Federation; tshikaeva@yandex.ru

Kutuzova Daria O. Mari Research Institute of Language, Literature and History named after V. M. Vasilyev. Krasnoarmeyskaya St., 44, Yoshkar-Ola, 424036, Mari El Republic, Russian Federation; homjak2012@mail.ru

Vorobieva Elena E. Candidate of Historical Sciences. Docent. Kazan (Volga Region) Federal University. Kremlyovskaya St., 18, Kazan, 420000, the Republic of Tatarstan, Russian Federation. Docent. Institute of Archaeology named after A.Kh. Khalikov, Tatarstan Academy of Sciences. Butlerov St., 30, Kazan, 420012, Republic of Tatarstan, Russian Federation; veer47@mail.ru

Статья поступила в номер 29.01.2018 г.