

АКАДЕМИЯ НАУК РЕСПУБЛИКИ ТАТАРСТАН
МАРИЙСКИЙ ГОСУДАРСТВЕННЫЙ УНИВЕРСИТЕТ

ПОВОЛЖСКАЯ
АРХЕОЛОГИЯ

№ 4 (22)

2017

Главный редакторчлен-корреспондент АН РТ, доктор исторических наук **А.Г. Ситдиков****Заместители главного редактора:**член-корреспондент АН РТ, доктор исторических наук **Ф.Ш. Хузин**доктор исторических наук **Ю.А. Зеленев**Ответственный секретарь– кандидат ветеринарных наук **Г.Ш. Асылгараева****Редакционный совет:****Р.С. Хакимов**– вице-президент АН РТ (Казань, Россия) (председатель)**Х.А. Амирханов**– член-корреспондент РАН, доктор исторических наук, профессор (Махачкала, Россия)**И. Бальдауф**– доктор наук, профессор (Берлин, Германия)**С.Г. Бочаров**– кандидат исторических наук (Казань, Россия)**П. Георгиев**– доктор наук, доцент (Шумен, Болгария)**Е.П. Казаков**– доктор исторических наук (Казань, Россия)**Н.Н. Крадин**– член-корреспондент РАН, доктор исторических наук, профессор (Владивосток, Россия)**А. Тюрк**– PhD (Будапешт, Венгрия)**И. Фодор**– доктор исторических наук, профессор (Будапешт, Венгрия)**В.Л. Янин**– академик РАН, доктор исторических наук профессор (Москва, Россия)**Редакционная коллегия:****А.А. Выборнов** – доктор исторических наук, профессор (Самара, Россия)**М.Ш. Галимова** – кандидат исторических наук (Казань, Россия)**Р.Д. Голдина** – доктор исторических наук, профессор (Ижевск, Россия)**И.Л. Измайлов** – доктор исторических наук (Казань, Россия)**С.В. Кузьминых** – кандидат исторических наук (Москва, Россия)**А.Е. Леонтьев** – доктор исторических наук (Москва, Россия)**Т.Б. Никитина** – доктор исторических наук (Йошкар-Ола, Россия)**Ответственный за выпуск:****Б.Л. Хамидуллин** – кандидат исторических наук (Казань, Россия)**Адрес редакции:**

420012 г. Казань, ул. Бутлерова, 30

Телефон: (843) 236-55-42

E-mail: arch.pov@mail.ru<http://archaeologie.pro>

Индекс 80425, каталог «ПОЧТА РОССИИ»

Выходит 4 раза в год

© Академия наук Республики Татарстан, 2017

© ФГБОУ ВО «Марийский государственный университет», 2017

© Журнал «Поволжская археология», 2017

Editor-in-Chief:

Corresponding Member of the Tatarstan Academy of Sciences,
Doctor of Historical Sciences **A. G. Sitdikov**

Deputy Chief Editors:

Corresponding Member of the Tatarstan Academy of Sciences, Doctor of Historical Sciences **F. Sh. Khuzin**
Doctor of Historical Sciences **Yu. A. Zelenev**
Executive Secretary – Candidate of Veterinary Sciences **G. Sh. Asylgaraeva**

Executive Editors:

R. S. Khakimov – Vice-Chairman of the Tatarstan Academy of Sciences (Institute of History named after Shigabuddin Mardzhani, Tatarstan Academy of Sciences, Kazan, Russian Federation) (chairman)
Kh. A. Amirkhanov – Doctor of Historical Sciences, Professor, Corresponding Member of the Russian Academy of Sciences (Dagestan Regional Center of the Russian Academy of Sciences, Makhachkala, Russian Federation)
I. Baldauf – Doctor Habilitat, Professor (Humboldt-Universität zu Berlin, Berlin, Germany)
S. G. Bocharov – Candidate of Historical Sciences (Institute of Archaeology named after A. Kh. Khalikov, Kazan, Russian Federation)
P. Georgiev – Doctor of Historical Sciences (National Archeological Institute with Museum, Bulgarian Academy of Sciences, Shumen Branch, Shumen, Bulgaria)
E. P. Kazakov – Doctor of Historical Sciences (Institute of Archaeology named after A. Kh. Khalikov, Kazan, Russian Federation)
N. N. Kradin – Doctor of Historical Sciences, Corresponding Member of the Russian Academy of Sciences (Institute of History, Archaeology and Ethnology, Far East Branch of the Russian Academy of Sciences, Vladivostok, Russian Federation)
A. Türk – PhD (Institute of History, Research Centre for the Humanities, Hungarian Academy of Sciences, Budapest, Hungary)
I. Fodor – Doctor of Historical Sciences, Professor (Hungarian National Museum, Budapest, Hungary)
V. L. Yanin – Doctor of Historical Sciences, Professor (Academician of the Russian Academy of Sciences (Moscow, Russian Federation)

Editorial Board:

A. A. Vybornov – Doctor of Historical Sciences, Professor (Samara State Academy of Social Sciences and Humanities, Samara, Russian Federation)
M. Sh. Galimova – Candidate of Historical Sciences (Institute of Archaeology named after A. Kh. Khalikov, Kazan, Russian Federation)
R. D. Goldina – Doctor of Historical Sciences, Professor (Udmurt State University, Izhevsk, Russian Federation)
I. L. Izmaylov – Doctor of Historical Sciences (Institute of Archaeology named after A. Kh. Khalikov, Kazan, Russian Federation)
S. V. Kuzminykh – Candidate of Historical Sciences (Institute of Archaeology of the Russian Academy of Sciences, Moscow, Russian Federation)
A. E. Leont'ev – Doctor of Historical Sciences (Institute of Archaeology of the Russian Academy of Sciences, Moscow, Russian Federation)
T. B. Nikitina – Doctor of Historical Sciences (Mari Research Institute of Language, Literature and History named after V. M. Vasilyev, Yoshkar-Ola, Russian Federation)

Responsible for Issue – Candidate of Historical Sciences **B. L. Khamidullin**

Editorial Office Address:

Butlerov St., 30, Kazan, 420012, Republic of Tatarstan, Russian Federation

Telephone: (843) 236-55-42

E-mail: arch.pov@mail.ru

http://archaeologie.pro

© Tatarstan Academy of Sciences (TAS), 2017

© Mari State University, 2017

© “Povolzhskaya Arkheologiya” Journal, 2017

СОДЕРЖАНИЕ

Историческая география и топография памятников археологии

Иванов В.А. (Уфа, Россия).

Южное Предуралье в эпоху великого переселения народов – археолого-географический контекст. 8

Бадеев Д.Ю. (Москва, Россия).

Улицы средневекового Болгара..... 24

Насыртдинов Б.М., Хасанов Д.И., Георгиев В.В. (Казань, Россия).

Результаты детальных магниторазведочных исследований на территории Болгарского городища в 2012–2015 гг. 36

Зиливинская Э.Д. (Москва, Россия).

Торговые постройки в городах востока и Золотой Орды. 46

Макарова Е.М., Газимзянов И.Р. (Казань, Россия).

Палеодемография Болгарского городища..... 67

Бочаров С.Г. (Казань, Россия).

Средневековое селение Кавалари на Керченском полуострове. 81

Ермаков В.В. (Н. Челны, Россия), *Набиуллин Н.Г. (Казань, Россия), Газизов Д.Г. (Нижнекамск, Россия), Салахатдинова Г.Т. (Н. Челны, Россия).*

К вопросу о локализации исторически известных объектов нового времени (на примере «Чалнинского Городка»). 99

Абдуллин Х.М. (Казань, Россия).

Болгарский селитренный завод по историческим, архивным и картографическим материалам. 112

Материальная культура средневековых памятников Восточной Европы: современные исследования

Бахматова В.Н., Храмченкова Р.Х., Ситдинов А.Г. (Казань, Россия).

Исследования керамики и источников глинистого сырья в керамическом производстве Среднего Поволжья XIII–XIV вв. 126

Шапошник В.Г., Зайончковский Ю.В. (Харьков, Украина).

К истории Харьковского Поудья в золотоордынское время. 147

Бугарчёв А.И. (Казань, Россия).

О первых болгарских серебряных динарах XIII в. 165

Маслюженко Д.Н. (Курган, Россия),

Чореф М.М. (Нижневартовск, Россия).

Новые находки серебряных монет золотоордынского времени на территории Курганской области..... 175

Рябцева С.С., Дергачева Л.В. (Кишинев, Республика Молдова).

К вопросу об этнокультурной принадлежности и датировке группы одежных застежек с территории Пруто-Днестровского междуречья. 190

Елкина И.И. (Москва, Россия).

Археологические текстильные находки XVII–XVIII вв. из слободы
Новодевичьего монастыря в Москве. Атрибуция, реконструкция.....208

Донина Л.Н., Сулова С.В. (Казань, Россия).

Технико-технологические особенности казанско-татарской филиграни:
ретроспективный этно-археологический анализ.....222

Средневековые погребальные комплексы Северной Евразии

Доброва О.П. (Москва, Россия).

Бусы из погребений по обряду ингумации Гнёздовского могильника.236

Руденко К.А. (Казань, Россия), Елкина И.И. (Москва, Россия).

Ювелирные украшения из захоронений в южной части Болгарского
городища (раскопы CLXXIV и CCXIV. Раскопки 2012 и 2015 гг.).258

Чхаидзе В.Н. (Москва, Россия).

Серебряная посуда из погребений кочевников
Восточно-Европейской равнины XIII–XIV вв.275

Хасенова Б.М. (Алматы, Казахстан), Хабдулина М.К. (Астана, Казахстан).

Зеркала в погребальной обрядности
населения Сарыарки в эпоху Золотой Орды.297

Критика и библиография

Жабрева А.Э. (Санкт-Петербург, Россия).

Особенности и перспективы библиографического учета
публикаций по археологическому костюму и текстилю.310

Файзуллина Г.Ш. (Есик, Алматы, Казахстан).

Рецензия на книгу: Г.С. Жумабекова, Г.А. Базарбаева, А. Онгар
«Есік. Иссык. Esik». Алматы, 2011. 200 с.).326

Хроника

Айтуганова Н.Л., Валеев Р.М., Ситдииков А.Г.,

Хайрутдинов Р.Р. (Казань, Россия).

О работе международного семинара «Мониторинг объектов всемирного
наследия ЮНЕСКО: опыт Российской Федерации и стран СНГ».....331

Герасимова М.М. (Москва, Россия),

Пежемский Д.В. (Москва, Казань, Россия).

К юбилею Светланы Григорьевны Ефимовой.....337

Список сокращений346

Авторский указатель349

Правила для авторов363

CONTENS

Historical geography and topography of archaeological monuments

Ivanov V.A. (Ufa, Russian Federation).
Southern Cis-Urals in the Great Migration Period –
Archaeological and Geographical Context.8

Badeev D.Yu. (Moscow, Russian Federation).
Streets of Medieval Bolgar.....24

Nasyrtdinov B.M., Khasanov D.I., Georgiev V.V. (Kazan, Russian Federation).
Results of Detailed Magnetic Surveying
in the Territory of Bolgar Fortified Settlement in 2012–2015.36

Zilivinskaya E.D. (Moscow, Russian Federation).
Trade Constructions in Oriental and Golgen Horde Towns.....46

Makarova E.M., Gazimzyanov I.R. (Kazan, Russian Federation).
Palaeodemography of Bolgar Fortified Settlement.67

Bocharov S.G. (Kazan, Russian Federation).
Medieval Kavalari Village on the Kerch Peninsula.81

Ermakov V.V. (*N. Chelny, Russian Federation*), *Nabiullin N.G. (Kazan, Russian Federation), Gazizov J.G. (Nizhnekamsk, Russian Federation), Salakhatdinova G.T. (N. Chelny, Russian Federation).*
Question on Localization of Historically Known Sites of the Modern Period
(from the Example of ‘Chalninsky Gorodok’).99

Abdullin Khalim M. (Kazan, Russian Federation).
Bolgar Saltpeter Plant in Historical, Archival and Cartographic Materials..... 112

**Material culture monuments of Eastern Europe:
Contemporary investigations**

Bakhmatova V.N., Khrumchenkova R.Kh., Sitdikov A.G. (Kazan, Russian Federation).
Research in Ceramics and Sources of Raw Clay Material Used
in Ceramic Production in the Middle Volga Region 13th – 14th cc.....126

Shaposhnik V.G., Zayonchkovskiy Y.V. (Kharkiv, Ukraine).
History of The Kharkov Udy Region in the Golden Horde Period.147

Bugarchev A.I. (Kazan, Russian Federation).
First Bolgar Silver Dinars of 13th Century.165

*Maslyuzhenko D.N. (Kurgan, Russian Federation),
Choref M.M. (Nizhnevartovsk, Russian Federation).*
New Silver Plated Coins of the Golden Horde Period Discovered
in the Kurgan Region.175

Riabtseva S.S., Dergacheva L.V. (Chisinau, Republic of Moldova).
Ethnic-Cultural Identity and Dating of the Clothing Clasp Group
from the Territory of Prut-Dniester Interfluve.190

Elkina I.I. (Moscow, Russian Federation).
 Archaeological Textile Findings of 17th – 18th Centuries from the Quarter
 of the Novodevichy Convent in Moscow. Attribution and Reconstruction.....208

Donina L.N., Suslova S.V. (Kazan, Russian Federation).
 Technical and Technological Features of Kazan-Tatar Filigree:
 Retrospective Ethnic-Archeological Analysis. 222

Medieval burial complexes of Northern Eurasia

Dobrova O.P. (Moscow, Russian Federation).
 Beads from Inhumation Rite Burials of Gnezdovo Burial Mound.236

*Rudenko K.A. (Kazan, Russian Federation),
 Elkina I.I. (Moscow, Russian Federation).*
 Jewellery from Burials Located in the Southern Part of Bolgar Fortified
 Settlement (Excavations CLXXIV and CCXIV of 2012 and 2015).....258

Chkhaidze V.N. (Moscow, Russian Federation).
 Silver Tableware from the Nomad Burials of 130th –14th Centuries
 on the East European Plain.275

Khasenova B.M.(Almaty, Kazakhstan), Khabdulia M.K. (Astana, Kazakhstan).
 Mirrors in the Burial Rites of Saryarka Population
 in the Golden Horde Period.297

Critics and Bibliography

Zhabreva A.E. (Saint Petersburg, Russian Federation).
 Features and Prospects of Bibliographic Control of Publications
 on Archaeological Costume and Textile.310

Faizullina G.Sh. (Esik, Almaty, Kazakhstan).
 Book Review: G.S. Jumabekova, G.A. Bazarbayeva, A. Ongar.
 Ecik. Yesyk. Esik. Almaty, 2011. 200 P.326

Chronicle

*Aituganova N.L., Valeev R.M., Sitdikov A.G.,
 Khayrutdinov R.R. (Kazan, Russian Federation).*
 Activity of the International Workshop on UNESCO World Heritage
 Monitoring in the Russian Federation and CIS Countries.331

*Gerasimova M.M. (Moscow, Russian Federation),
 Pezhemsky D.V. (Moscow, Kazan, Russian Federation).*
 To Anniversary of Svetlana G. Efimova.337

List of Abbreviations.346

Index of the Authors.....349

Submissions.363

СРЕДНЕВЕКОВОЕ СЕЛЕНИЕ КАВАЛАРИ НА КЕРЧЕНСКОМ ПОЛУОСТРОВЕ¹

© 2017 г. С.Г. Бочаров

В статье предпринимается попытка локализации средневекового селения Кавалари на Крымской стороне побережья Керченского пролива. Селение Кавалари занимало пространство около 350×200 м между современными населёнными пунктами Заветное и Набережное. Определить местоположение этого поселения удалось на основании картографических источников компасных карт – портоланов. В результате археологических исследований, проведённых экспедицией «Каффа» в 2010 г. установлена стратиграфическая ситуация и определено время существования селения Кавалари – вторая половина XIII – конец XV вв. Населённый пункт Кавалари входил в сельскую округу города Воспоро, части генуэзских владений в Северном Причерноморье – Генуэзской Газарии.

Ключевые слова: археология, историческая география, средневековый Крым, Керченский полуостров, село Набережное, Генуэзская Газария, Каффа, Воспоро, Кавалари, поливная керамика.

Данная статья является второй в серии продолжающихся публикаций о сельских памятниках Керченского полуострова XIII–XV вв., связанных с генуэзским присутствием в регионе и отмеченных на средневековых компасных картах-портоланах. Первыми были опубликованы материалы археологических исследований селения Дзукалаи на азовском побережье полуострова (Бочаров, 2016а, с. 88). На настоящий момент уже удалось восстановить основные вопросы, связанные с исторической топографией единственного генуэзского экономического и административного центра на Керченском полуострове – города Воспоро (Бочаров, 2003, с. 46; 2013а, 343; 2015, с. 127; Vocharov 2015, р. 443), а также в целом определить историко-географические границы

его сельской округи (Бочаров, 2001, с. 157; 2008, с. 12; 2013б, с. 38; 2016б, с. 263; Бочаров, Коваль, 2011а, с. 46; 2011б, с. 127). Дальнейшие продолжение этих исследований мы видим в рамках публикации археологических материалов.

В 2008–2010 гг. проводились исследовательские мероприятия по совместной программе Крымского филиала Института археологии НАНУ (сегодня – Институт археологии Крыма РАН) (соруководитель программы С.Г. Бочаров) и Института археологии РАН (соруководитель программы В.Ю. Коваль): «Роль Крыма в торговых и культурных связях Украины и России в XIII–XV вв.». Одной из основных задач программы был поиск средневековых поселений на Керченском и Тарханкутском полу-

¹ Исследование выполнено за счёт гранта Российского научного фонда (проект №14-28-00213)

островах, отмеченных на компасных картах-портоланах. В 2010 г. археологической экспедицией «Каффа» были проведены археологические разведки, в ходе которых ставилась задача соотнесения пунктов, указанных на портоланах, с известными археологическими памятниками либо с географическими пунктами, удобными для размещения поселений, пристаней и якорных стоянок.

В ходе этих разведок была осуществлена шурфовка поселения у села Набережное (Заветнинский сельский совет Ленинского района Республики Крым) (Бочаров, 2011, л. 5–19). На компасных картах-портоланах эта местность отмечена топонимом Кавалари (Cavallar, Cavallario, Cavallari), который ранее отождествлялся исследователями с географическим ориентиром либо с мысом Кыз-Аул (Тодорова, 1989, с. 181; Еманов, 1995, с. 101), либо с мысом Такиль (Kretschmer, 1909, с. 644). Однако, по нашему мнению, топоним Кавалари принадлежал селению, отмеченному на морских картах в Южной части побережья Керченского пролива. Установленные разведками в 2009 г. размеры поселения, которое находится на поле между селами Заветное (бывшее Яньш-Такиль) и Набережное составляют участок около 350×200 м. (рис. 1). При архивных изысканиях удалось выяснить, что первые находки керамики XIII–XV вв. в этом месте были отмечены в 1998 г. в отчете Боспорской охранно-археологической экспедиции (Зинько, Пономарев, 1998, л. 4)

С целью получения данных стратиграфии и археологических материалов для датировки памятника, на нем были заложены три шурфа. Шурфы

расположены в южной части села Заветное, на естественном мысе, в местах наибольшей концентрации подъемного материала (рис. 1).

Шурф 1 расположен у южного склона естественного мыса в 30,00 м. севернее здания фермы на незастроенном пространстве (рис. 1). Шурф ориентирован по оси север – юг. Размер шурфа 2,00×2,00 м. Глубина культурных напластований до 0,84 м.

Стратиграфическая ситуация в шурфе 1 (рис. 2; 3). Слой дерна толщиной от 0,02 до 0,05 м зафиксирован по всей площади шурфа, археологических находок в слое не обнаружено. Под ним, также на всей площади шурфа, зафиксирован слой светло-серого грунта, мощностью до 0,22 м. Археологические находки в слое не найдены. Ниже залегал слой серо-коричневого грунта на глубине от 0,12 до 0,25 м от уровня современной дневной поверхности. Мощность слоя до 0,40 м. В слое были обнаружены: один фрагмент дна сосуда красноглиняного (I–III вв.?), десять фрагментов амфор красноглиняных (группа Трапезунд, XIII–XIV вв.) (Волков, 1989, с. 87–96; Масловский, 2006, с. 381–383), тридцать два фрагмента сосудов красноглиняных (группа Юго-Восточный Крым, XIII–XV вв.) (Волков, 1992, с. 5–19; Масловский, 2006, с. 356–359), один фрагмент сосуда красноглиняного (группа Юго-Западный Крым, XIII–XV вв.) (Волков, 1992, с. 5–19; Масловский, 2006, с. 383–388), фрагмент кувшина поливного красноглиняного (группа Юго-Восточный Крым, XIV–XV вв.) (Волков, 1992, с. 5–19; Масловский, 2006, с. 364–366), три фрагмента кувшина поливного красноглиняного со штампованным орнаментом, полива



Рис. 1. Средневековое селение Кавалари. Общий план. Красным цветом выделена примерная территория поселения. 1, 2, 3 – расположение шурфов (исследования 2010 г.), 4 – предполагаемая территория могильника.

Fig. 1. Medieval village of Kavalari. General plan. The approximate territory of the settlement is highlighted in red. 1, 2, 3 – location of pits (study of 2010), 4 – anticipated territory of the burial mound.

зеленого цвета (рис. 4) (Солхат, вторая треть XIV в.) (Масловский, 2006, с. 368; Бочаров, Масловский, 2015, с. 192), три фрагмента мисок красноглиняных с монохромной поливой (группа Юго-Восточный Крым, XIV–XV вв.), два фрагмента миски поливной с росписью марганцем (Солхат, 40-е гг. XIV в.) (Бочаров, Масловский, 2016, с. 22). Слой светло-коричневого грунта зафиксирован также на всей площади шурфа, залегал под слоем серо-коричневого грунта, на глубине от 0,40 до 0,64 м от уровня современной дневной поверхности. Его мощность около 0,25 м. Археологические находки в слое не зафиксированы. Слой плотного желтого суглинка зафиксирован на всей площади шурфа. Залегал под слоем светло-коричневого грунта, на глубине от 0,60 до 0,82 м. от уровня современной днев-

ной поверхности. Мощность слоя до 0,03 м. Археологические находки в слое не обнаружены. Ниже слоя плотного желтого суглинка залегал материковый слой (рис. 2; 3).

Шурф 2 расположен в 9,00 м западнее шурфа 1, ориентирован по оси север – юг (рис. 1). Размер шурфа 2,00×2,00 м. Глубина культурных напластований до 1,26 м.

Стратиграфическая ситуация в шурфе 2 (рис. 5; 6). Слой дерна зафиксирован по всей площади шурфа. Толщина слоя 0,02 до 0,05 м. Археологические находки в слое не найдены. Слой светло-серого грунта зафиксирован на всей площади шурфа. Залегал под слоем дерна, на глубине от 0,02 до 0,05 м от уровня современной дневной поверхности. Мощность слоя до 0,20 м. Находки в слое не обнаружены. Слой серо-коричневого

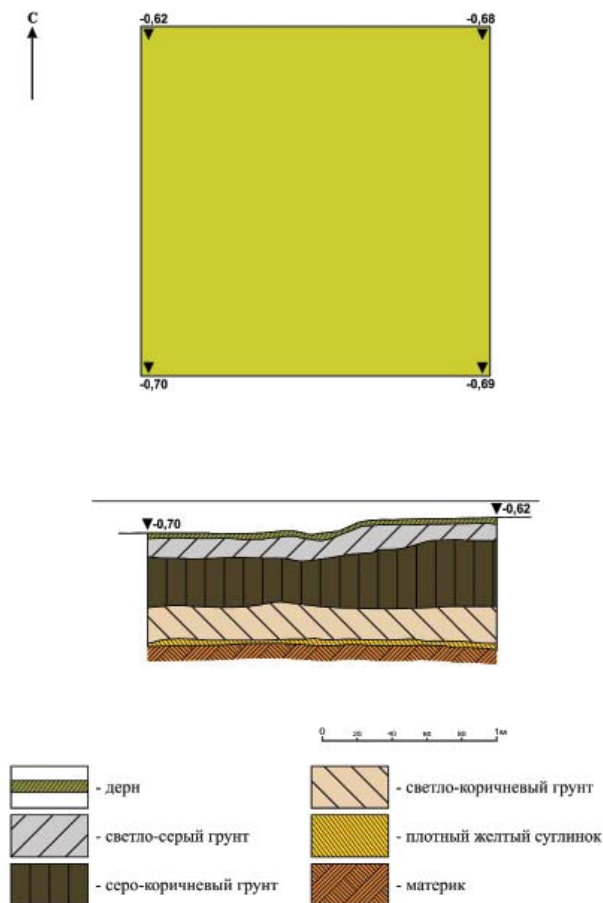


Рис. 2. Средневековое селение Кавалари. План шурфа 1 и стратиграфия западного борта.

Исследования 2010 г.

Fig. 2. Medieval village of Kavalari. Plan of the pit 1 and the stratigraphy of the western wall. Studies of 2010.

грунта зафиксирован на всей площади шурфа. Залегал под слоем светло-серого грунта, на глубине от 0,16 до 0,20 м от уровня современной дневной поверхности. Мощность слоя до 0,82 м. В слое были найдены: тринадцать фрагментов амфор красноглиняных (рис. 7) (группа Трапезунд, XIII–XIV вв.) (Волков, 1989, с. 87–96; Масловский, 2006, с. 381–383), четырнадцать фрагментов сосудов красноглиняных (группа Юго-Восточный Крым, XIII–XV вв.) (Волков, 1992, с. 5–19; Масловский, 2006, с. 356–359), восемь фрагментов сосудов красноглиняных (группа Юго-Западный Крым, XIII–XV вв.) (Вол-

ков, 1992, с. 5–19; Масловский, 2006, с. 383–388), два фрагмента кувшинов поливных красноглиняных, полива зеленого цвета (рис. 8: 1, 3) (группа Юго-Восточный Крым, XIV–XV вв.) (Волков, 1992, с. 5–19; Масловский, 2006, с. 364–366), четыре фрагмента чаш поливных красноглиняных монохромных, глазурь желтого цвета (рис. 8: 2, 7) (Солхат, вторая половина XIV в.) (Волков, 1992, с. 5–19; Масловский, 2006, с. 360–364), один фрагмент миски поливной красноглиняной полихромной с орнаментом сграффито (рис. 8: 4) (Солхат, вторая половина XIV в.) (Волков, 1992, с. 5–19; Масловский, 2006, с. 355,

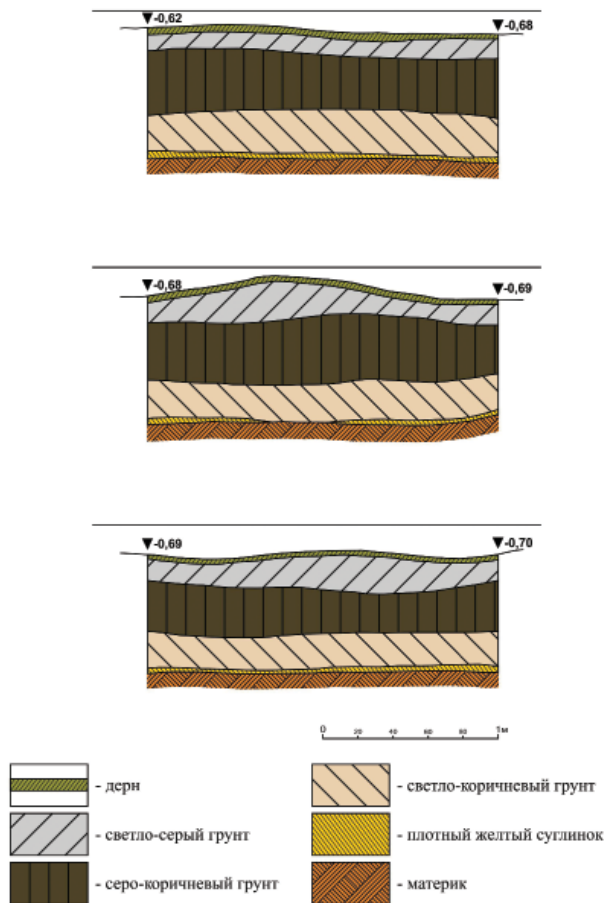


Рис. 3. Средневековое селение Кавалари. Стратиграфии бортов шурфа 1. Исследования 2010 г.

Fig. 3. Medieval village of Kavalari. Stratigraphy of the walls of pit 1. Studies of 2010.

360–364), один фрагмент чаши поливной красноглиняной монохромной, полива зеленого цвета (рис. 8: 5) (Каффа, XV в.) (Волков, 1992, с. 5–19; Масловский, 2006, с. 356–357), один фрагмент стенки миски поливной (рис. 8: 6) (Византия, вторая половина XIII в.) (Бочаров, Масловский, 2012, с. 29). Слой светло-коричневого грунта зафиксирован на большей площади шурфа. Залегал под слоем серо-коричневого грунта, на глубине от 0,50 до 0,60 м. от уровня современной дневной поверхности. Мощность слоя до 0,24 м. В слое были обнаружены: один фрагмент венчика сосуда красноглиняного (I–III вв.), восемь

фрагментов амфор красноглиняных (рис. 9: 1, 4) (группа Трапезунд, XIII–XIV вв.) (Волков, 1989, с. 87–96; Масловский, 2006, с. 381–383), тридцать фрагментов сосудов красноглиняных (рис. 9: 2, 5–7, 9) (группа Юго-Восточный Крым, XIII–XV вв.) (Волков, 1992, с. 5–19; Масловский, 2006, с. 356–359), двадцать девять фрагментов сосудов красноглиняных (рис. 9: 3, 8) (группа Юго-Западный Крым, XIII–XV вв.) (Волков, 1992, с. 5–19; Масловский, 2006, с. 383–388), один фрагмент стенки кувшина поливного красноглиняного (рис. 9: 10) (группа Юго-Восточный Крым, XIV–XV вв.) (Волков, 1992, с. 5–19; Масловский,

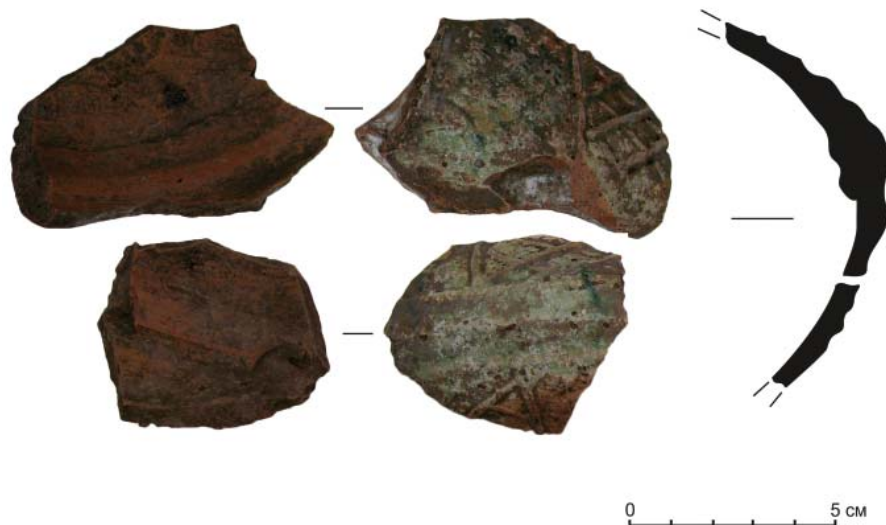


Рис. 4. Средневековое селение Кавалари.
Исследования 2010 г. Шурф 1, слой светло-серого грунта.
Фрагменты кувшина штампованного поливного (Солхат, вторая треть XIV в.).
Fig. 4. Medieval village of Kavalari. Studies of 2010. Pit 1, a layer of light grey soil.
Fragments of a glazed stamped jar (Solkhath, second third 14th century).

2006, с. 364–366), один фрагмент венчика чаши поливной красноглиняной монохромной, полива желтого цвета (рис. 9: 11) (Солхат, вторая половина XIV в.) (Волков, 1992, с. 5–19; Масловский, 2006, с. 360–364), пластина медная. Слой плотного желтого суглинка зафиксирован на большей площади шурфа. Залегал под слоем светло-коричневого грунта, на глубине от 0,70 до 0,78 м от уровня современной дневной поверхности. Мощность слоя до 0,05 м. Находки в слое не зафиксированы. При исследовании слоев серо-коричневого грунта, светло-коричневого грунта и плотного желтого суглинка в северном борту шурфа была зафиксирована и исследована яма 1 (рис. 5). Устье ямы овальное в плане, размером 1,35×0,85 м. Глубина ямы 0,50 м. Дно ямы овальное в плане, размером 1,50×0,98. Яма колололовидная в сечении. Дно относительно ровное. Яма 1 была заполнена

слоем светло-коричневого плотного грунта, который залегал под слоем серо-коричневого грунта на глубине от 0,92 до 1,05 м от уровня современной дневной поверхности. Мощность слоя до 0,26 м. В слое были обнаружены: один фрагмент амфоры красноглиняной (рис. 10: 1) (группа Трапезунд, XIII–XIV вв.) (Волков, 1989, с. 87–96; Масловский, 2006, с. 381–383), сорок три мелких фрагмента сосудов красноглиняных (рис. 10: 2, 3) (группа Юго-Восточный Крым, XIII–XV вв.) (Волков, 1992, с. 5–19; Масловский, 2006, с. 356–359), десять фрагментов сосудов красноглиняных (рис. 10: 4) (группа Юго-Западный Крым, XIII–XV вв.) (Волков, 1992, с. 5–19; Масловский, 2006, с. 383–388), четыре фрагмента кувшинов поливных красноглиняных (рис. 10: 8–11) (группа Юго-Восточный Крым, XIV–XV вв.) (Волков, 1992, с. 5–19; Масловский, 2006, с. 364–366), (Волков,

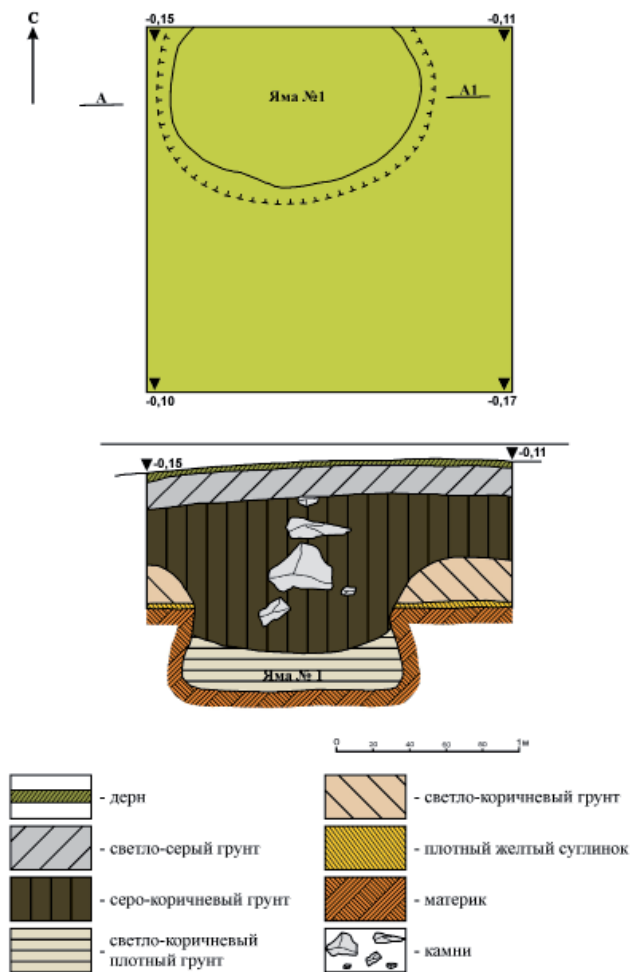


Рис. 5. Средневековое селение Кавалари. План шурфа 2 и стратиграфия западного борта.

Исследования 2010 г.

Fig. 5. Medieval village of Kavalari. Plan of the pit 2 and the stratigraphy of the western wall. Studies of 2010.

1992, с. 5–19; Масловский, 2006, с. 356–357), один фрагмент миски поливной с росписью марганцем (рис. 10: 7) (Солхат, 40-е гг. XIV в.) (Бочаров, Масловский, 2016, с. 22), один фрагмент миски поливной красноглиняной полихромной с орнаментом сграффито (рис. 10: 5) (Солхат, вторая половина XIV в.) (Волков, 1992, с. 5–19; Масловский, 2006, с. 355, 360–364), один фрагмент чаши поливной красноглиняной монохромной, полива зеленого цвета (рис. 10: 6) (Каффа, XV в.), один втульчатый наконечник железный стрелы арбалет-

ной (рис. 11) (XV в.) (Кирилко, Мыц, 2004, 212). Ниже слоя плотного желтого суглинка залегал материковый слой очень плотного желтого суглинка (рис. 5; 6).

Шурф 3 расположен в южной части исследуемого участка в 7,00 м южнее грунтовой дороги и в 10,00 м севернее шурфа 1 (рис. 1). Шурф ориентирован по оси север – юг. Размер шурфа 2,00×2,00 м. Глубина культурных напластований до 0,86 м.

Стратиграфическая ситуация в шурфе 3. Слой дерна отмечен по всей площади шурфа, его толщина от 0,02

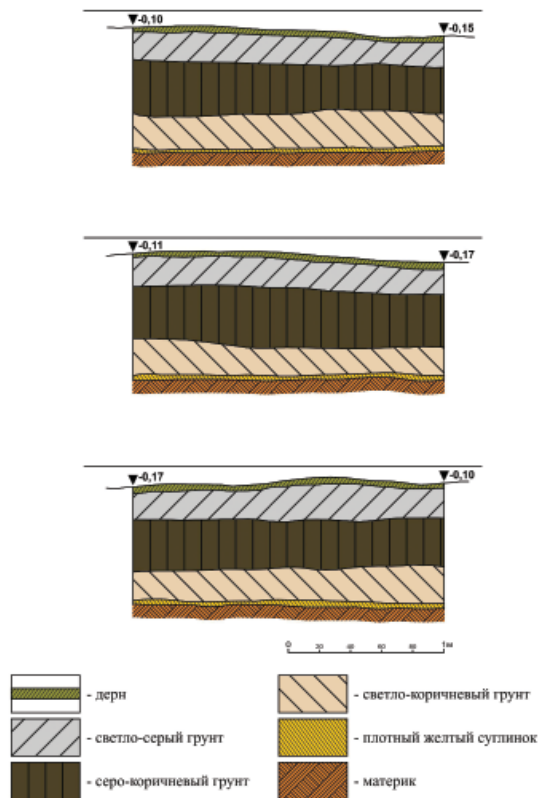


Рис. 6. Средневековое селение Кавалари. Стратиграфии бортов шурфа 2. Исследования 2010 г.

Fig. 6. Medieval village of Kavalari. Stratigraphy of the walls of pit 2. Studies of 2010.

до 0,06 м. В слое были обнаружены: пятнадцать мелких фрагментов сосудов красноглиняных (группа Юго-Восточный Крым, XIII–XV вв.) (Волков, 1992, с. 5–19; Масловский, 2006, с. 356–359), два фрагмента красноглиняных сосудов (группа Юго-Западный Крым, XIII–XV вв.) (Волков, 1992, с. 5–19; Масловский, 2006, с. 383–388). Слой светло-желтого суглинка зачищен в северном и западном бортах шурфа. Залегал под слоем дерна, на глубине от 0,02 до 0,06 м от уровня современной дневной поверхности. Мощность слоя до 0,10 м. Археологические находки в слое не найдены. Слой светло-серого грунта отмечен на всей площади шурфа. Залегал под слоями дерна, светло-желтого суглинка, на глубине от 0,04 до 0,15 м от уровня современной дневной по-

верхности. Мощность слоя до 0,28 м. Находки в слое не обнаружены. Слой серо-коричневого грунта зафиксирован на всей площади шурфа. Залегал под слоем светло-серого грунта, на глубине от 0,08 до 0,32 м от уровня современной дневной поверхности. Мощность слоя до 0,34 м. В слое были обнаружены: два фрагмента красноглиняных сосудов (I–III вв.?), два фрагмента амфор красноглиняных (группа Трапезунд, XIII–XIV вв.) (Волков, 1989, с. 87–96; Масловский, 2006, с. 381–383), восемьдесят девять мелких фрагментов сосудов красноглиняных (группа Юго-Восточный Крым, XIII–XV вв.) (Волков, 1992, с. 5–19; Масловский, 2006, с. 356–359), один фрагмент стенки чаши поливной красноглиняной монохромной, полива желтого цвета (Солхат,

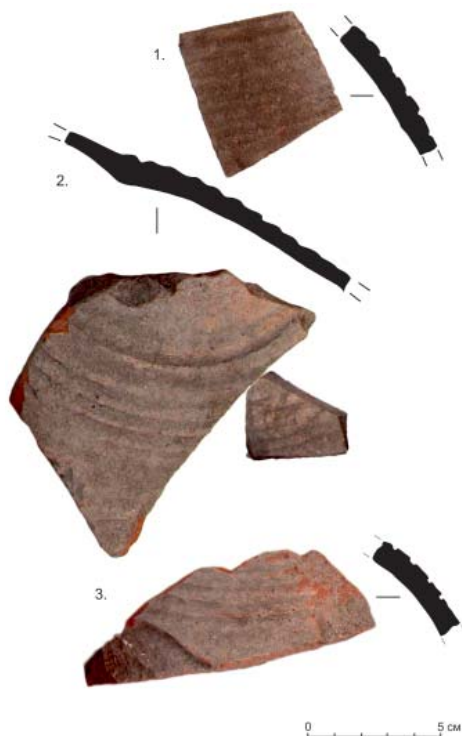


Рис. 7. Средневековое селение Кавалари.
Исследования 2010 г.
Шурф 2, слой серо-коричневого грунта.
Фрагменты амфор красноглиняных
(группа Трапезунд, XIII–XIV вв.).

Fig. 7. Medieval village of Kavalari.
Studies of 2010. Pit 2, a layer of grey-brown soil.
Fragments of red clay amphorae
(Trapezund group, 13th–14th cc.).

вторая половина XIV в.) (Волков, 1992, с. 5–19; Масловский, 2006, с. 360–364), ножевая накладка бронзовая, листовидная. Слой светло-коричневого грунта зафиксирован на всей площади шурфа. Залегал под слоем серо-коричневого грунта, на глубине от 0,45 до 0,62 м от уровня современной дневной поверхности. Мощность слоя до 0,24 м. В слое были обнаружены: четыре фрагмента сосудов красноглиняных (I–III вв.), один фрагмент стенки амфоры красноглиняной с зональным рифлением (Причерноморский тип, IX–X вв.) (Паршина и др., 2001, с. 76–86), сорок семь мелких фрагментов сосудов красноглиняных (группа Юго-Восточный Крым, XIII–XV вв.) (Волков, 1992, с. 5–19; Масловский, 2006, с. 356–359). Слой плотного желтого суглинка зафиксирован на всей площади шурфа. Залегал под слоем свет-

ло-коричневого грунта, на глубине от 0,70 до 0,82 м от уровня современной дневной поверхности. Мощность слоя до 0,04 м. Находки в слое не зафиксированы. Ниже слоя плотного желтого суглинка залегал материковый слой очень плотного желтого суглинка.

Для всех трех шурфов характерна высокая интенсивность заполнения археологическими находками, связанными с периодом конца XIII – начала XV в. слоев серо-коричневого и светло-коричневого грунта. По-видимому, именно эти два слоя, насыщенные остатками бытовых предметов, и следует связывать с функционированием здесь селения эпохи Золотой Орды, носившего название Кавалари.

Могильник пункта Кавалари находится северо-восточнее территории поселения под современной коттеджной застройкой села Набережное (рис. 1). По свидетельствам местных жителей, при проведении земляных работ в южной части села в 1999 г. были разрушены несколько захоронений в плитовых могилах. Христиане (адыги, зихи – латинских письменных источников, черкесы – восточных), переселившиеся в Крым из региона Северного Кавказа в конце XIII – начале XIV в. фиксируются в Горном

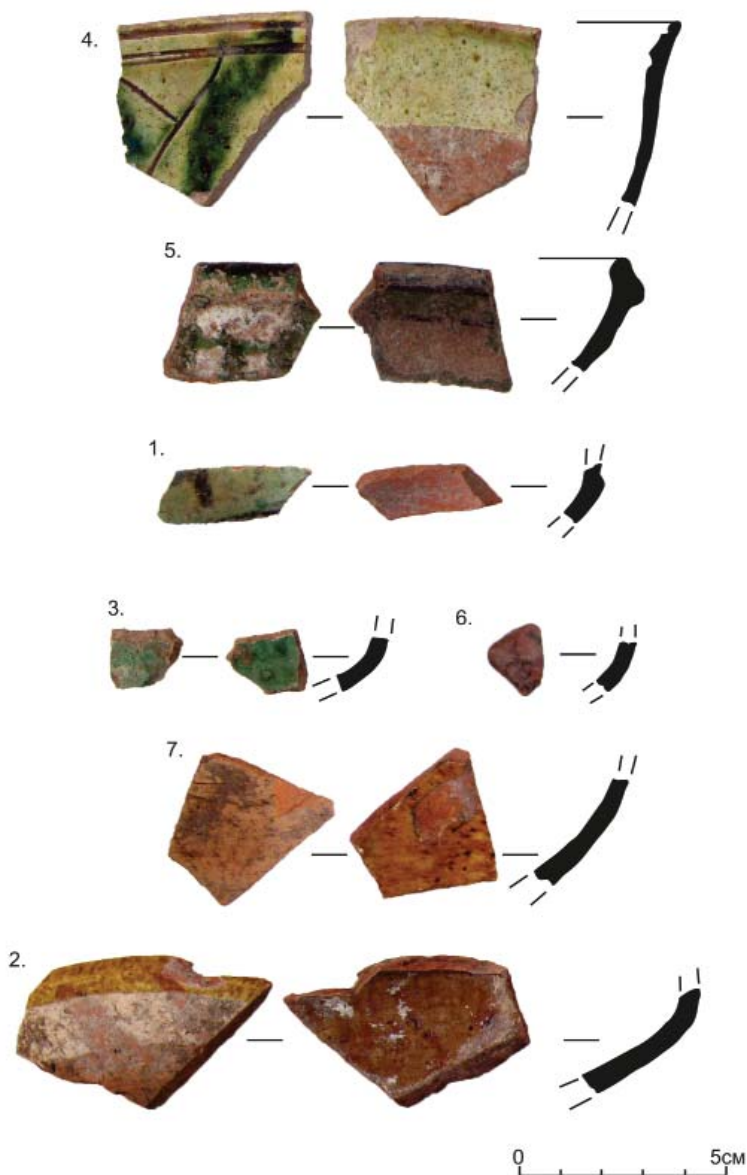


Рис. 8. Средневековое селение Кавалари. Исследования 2010 г. Шурф 2, слой серо-коричневого грунта. 1, 3 – фрагменты кувшинов поливных красноглиняных (группа Юго-Восточный Крым, XIV–XV вв.), 2, 7 – фрагменты чаш поливных красноглиняных монохромных (Солхат, вторая половина XIV в.), 4 – фрагмент миски поливной красноглиняной полихромной с орнаментом сграффито (Солхат, вторая половина XIV в.), 5 – фрагмент чаши поливной красноглиняной (Каффа, XV вв.), 6 – фрагмент миски поливной (Византия, вторая половина XIII в.).

Fig. 8. Medieval village of Kavalari. Studies of 2010. Pit 2, a layer of grey-brown soil. 1, 3 – fragments of glazed red clay jars (South-Eastern Crimea group, 14th–15th cc.), 2, 7 – fragments of monochrome red clay glazed bowls (Solkhat, second half of 14th c.), 4 – fragment of a polychrome glazed red clay bowl with a sgraffito ornament (Solkhat, second half of 14th c.), 5 – fragment of a glazed red clay bowl (Caffa, 15th c.), 6 – fragment of a glazed bowl (Byzantium, second half of 13th c.).

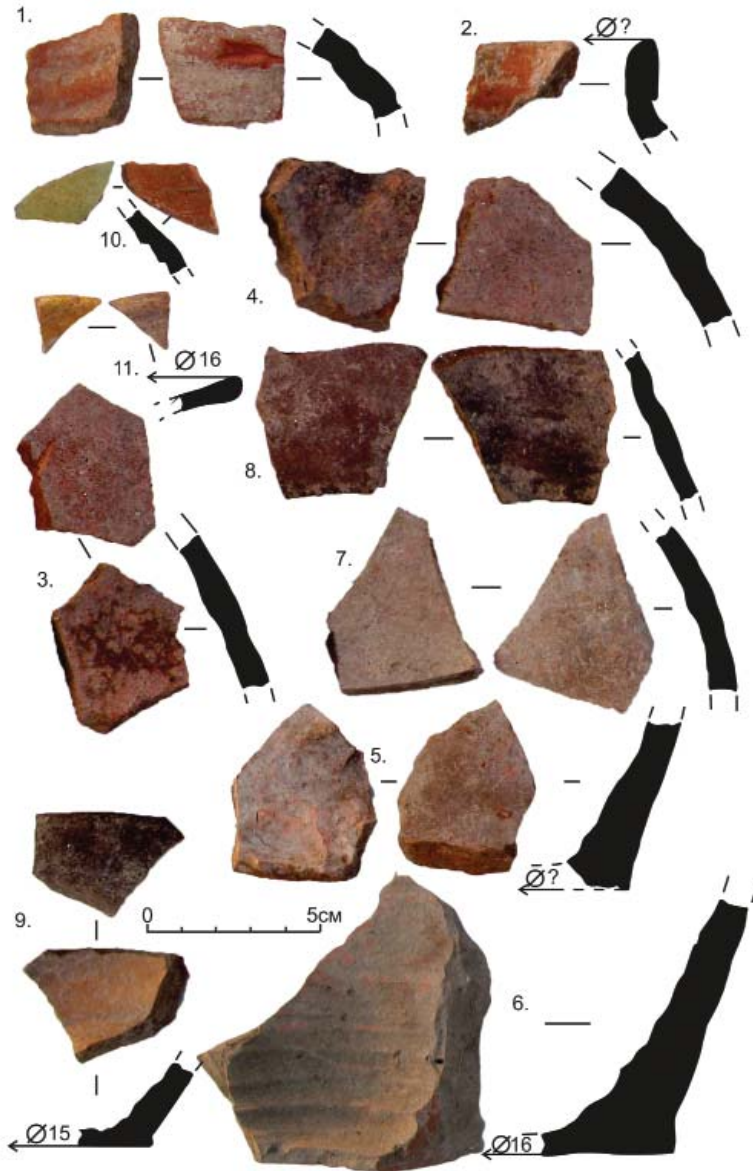


Рис. 9. Средневековое селение Кавалари. Исследования 2010 г. Шурф 2, слой светло-коричневого грунта. 1, 4 – фрагменты амфор красноглиняных (группа Трапезунд, XIII–XIV вв.), 2, 5–7, 9 – фрагменты сосудов красноглиняных (группа Юго-Восточный Крым, XIII–XV вв.), 3, 8 – фрагменты сосудов красноглиняных (группа Юго-Западный Крым, XIII–XV вв.), 10 – фрагмент стенки кувшина поливного красноглиняного (группа Юго-Восточный Крым, 11 – фрагмент венчика чаши поливной красноглиняной (Солхат, вторая половина XIV в.).

Fig. 9. Medieval village of Kavalari. Studies of 2010. Pit 2, light brown soil layer. 1, 4 – fragments of red clay amphorae (Trapezund group, 13th–14th cc.), 2, 5–7, 9 – fragments of red clay vessels (Southeast Crimea group, 13th–15th cc.), 3, 8 – fragments of red clay vessels (South-Western Crimea group, 13th–15th cc.), 10 – fragment of the wall of a of glazed red clay jug (Southeast Crimea group, 11 – fragment of the collar of glazed red clay bowl (Solkhath, second half of 14th c.).

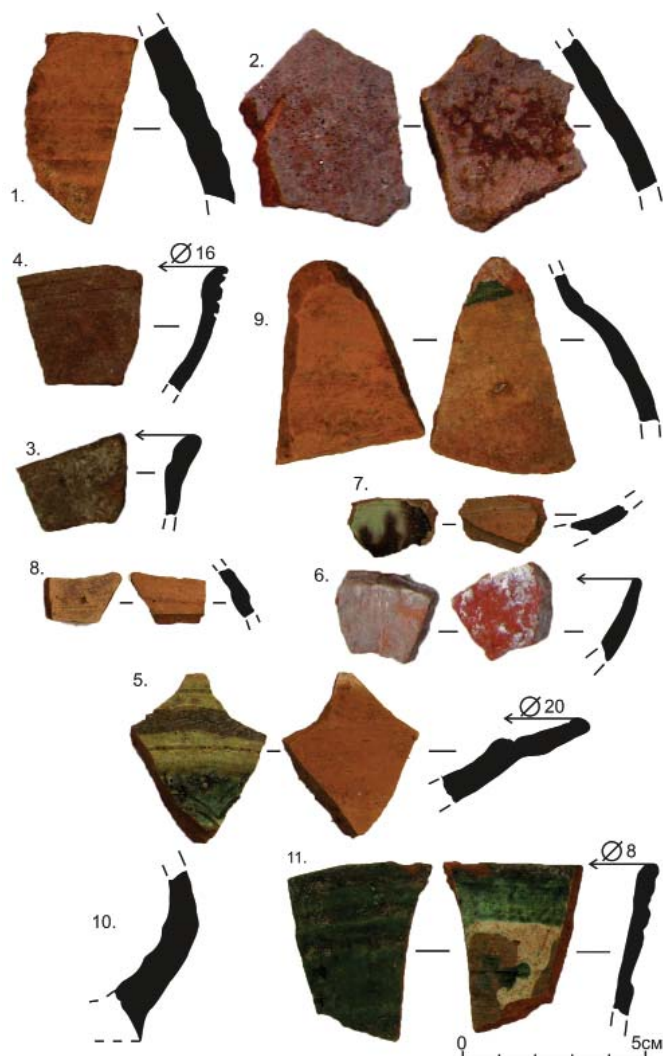


Рис. 10. Средневековое селение Кавалари. Исследования 2010 г. Шурф 2, яма 1, слой светло-коричневого плотного грунта. 1 – фрагмент амфоры красноглиняной (группа Трапезунд, XIII–XIV вв.), 2, 3 – фрагменты сосудов красноглиняных (группа Юго-Восточный Крым, XIII–XV вв.), 3 – фрагмент сосуда красноглиняного (группа Юго-Западный Крым, XIII–XV вв.), 8–11 – фрагменты кувшинов поливных красноглиняных (группа Юго-Восточный Крым, XIV–XV вв.), 5 – фрагмент миски поливной красноглиняной полихромной с орнаментом сграффито (Солхат, вторая половина XIV в.), 6 – фрагмент чаши поливной красноглиняной (Каффа, XV в.), 7 – фрагмент миски поливной с росписью марганцем (Солхат, 40-е гг. XIV в.).

Fig. 10. Medieval village of Kavalari. Studies of 2010. Pit 2, hollow 1, a layer of light brown dense soil. 1 – fragment of a red clay amphora (Trapezund group, 13th–14th cc.), 2, 3 – fragments of red clay vessels (Southeast Crimea group, 13th–15th cc.), 3 – fragment of a red clay vessel (Southwest Crimea group, 13th–15th cc.), 8–11 – fragments of glazed red clay jars (South–East Crimea group, 14th–15th cc.), 5 – fragment of a polychrome glazed red clay bowl with a sgraffito ornament (Solkhat, second half of 14th c.), 6 – fragment of a glazed red clay bowl (Caffa, 15th c.), 7 – fragment of a glazed bowl with a manganese painting (Solkhat, 1340s).

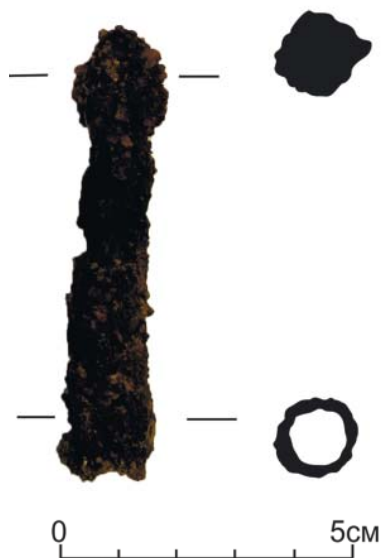


Рис. 11. Средневековое селение Кавалари. Исследования 2010 г. Шурф 2, яма 1, слой светло-коричневого плотного грунта.

Наконечник арбалетной стрелы (XV в.).

Fig. 11. Medieval village of Kavalari. Studies of 2010. Pit 2, hollow 1, a layer of light brown dense soil. Crossbow arrowhead (15th c.).

Крым на памятниках междуречья Качи – Бельбека и в Алуштинской долине (Мыц, 1991, с. 82). Одним из отличительных признаков погребального обряда этой новой группы населения является наличие в захоронениях жертвенной пищи (Мыц, 2009, с. 217, 226). Из восьми расположенных на побережье Керченского пролива селений могильники изучены только на двух. В некрополе селений Пондикю (современная территория города Керчи) (Бутягин, Виноградов, 2006, с. 49–51) и Дзукалаи (современное Золотое) (Орлов, 1979, с. 116–124; Бочаров, 2016а, с. 147) фиксируется наличие погребального инвентаря с остатками жертвенной пищи. В связи с отсутствием исследований некрополя поселения Кавалари сделать выводы о его населении мы можем только гипотетически. Выскажем предположение, что селение Кавалари, как и остальные населенные пункты побережья Керченского полуострова, было основано переселенцами из дельты Кубани и Северного Кавказа – адыгами (Бочаров, 2013б, с. 39).

Удалось найти два упоминания селения Кавалари в письменных источниках. Первое – относится к 26 марта 1393 г, когда был составлен договор между дожем Генуи Антонио ди Монтальдо, Советом старейшин Генуи, с согласия официи Монеты, с одной стороны, и патроном и совладельцем навы (корабля), жителем Каффы Джованни ди Сан Донато – с другой. В соответствии с этим договором в портах Матрега, Воспоро, Кавалари, Кубатуба, Каффа, Чембало, Леффети в течение ноября 1393 г. на это судно должно быть погружено зерно, которое надо было доставить в Геную (Balard, 1978, p. 754; Карпов, 1998, с. 10; Мыц, 2009, с. 158). Второе упоминание относится к 1454 г. и связано с действиями османского флота Мехмеда II под командованием Темир-Кая против генуэзской Каффы. Идя после разорения города Севастополис (современный Сухуми) к Каффе, у селения Кавалари Темир-Кая встретился с представителями крымского хана Хаджи-Гирея, где обсуждался план совместных действий против Каффы (Мыц, 2009, с. 238).

Вероятно, селение Кавалари входило в состав Генуэзской Газарии – владений Генуэзской республики в Северном Причерноморье – и было частью сельской округи четвертого по величине генуэзского города Крымского полуострова – Воспоро.

ЛИТЕРАТУРА

1. *Бочаров С.Г.* Генуэзская крепость Воспоро в XIV – XV веках // Международные отношения в бассейне Чёрного моря в древности и Средние века. Резюме докладов XI международной научной конференции. Ростов-на-Дону: Изд. РГПУ, 2003. С. 46–47.
2. *Бочаров С.Г.* Заметки по исторической географии генуэзской Газарии XIV–XV веков II // 175 лет Керченскому музею древностей. Материалы международной конференции / Отв. ред. А.И. Иваненко. Керчь, 2001в. С. 157–161.
3. *Бочаров С.Г.* Историческая география Генуэзской Газарии 1275–1475 гг. // Диалог городской и степной культур на Евразийском пространстве. Историческая география Золотой Орды. Материалы Седьмой Международной конференции посвящённой памяти Г.А. Фёдорова-Давыдова (Ялта, 8–12 ноября 2016 г.). / Ред. С.Г. Бочаров, А.Г. Ситдииков. Казань, Ялта, Кишинёв: Stratum plus, 2016а. С. 263–268.
4. *Бочаров С.Г.* Крепостные сооружения города Боспора – Воспоро в XIV–XV вв. Реконструкция // Боспорский феномен: греки и варвары на Евразийском перекрёстке. Материалы международной научной конференции (Санкт-Петербург, 19–22 ноября 2013 г.). / Ред. М.Ю. Вахтина, Е.В. Грицик, и др, Санкт-Петербург: Нестор-История, 2013а. С. 342–348.
5. *Бочаров С.Г.* Отчет об археологических исследованиях средневековых поселений XIII–XV вв. на побережье Керченского полуострова в 2010 г. Симферополь, 2011 / Научный архив ИАК РАН. Инвентарная книга 7. Инвентарный № 1229. Папка 1665. 146 л.
6. *Бочаров С.Г.* Поселения XIII–XV вв. на побережье Керченского полуострова – связи с регионом Кубани // Материалы Шестой Кубанской Международной археологической конференции / Отв. ред И.И. Марченко. Краснодар: Изд-во Экоинвест, 2013. С. 37–40.
7. *Бочаров С.Г.* Поселения Крымского побережья XIII–XV вв. Данные карт-портोलанов и археологическая ситуация // Этнические, демографические и духовные взаимоотношения Северного и Западного Причерноморья в античную эпоху, византийский период и средневековье. 11 заседание Совместной комиссии по исследованиям в области истории, археологии, этнографии и фольклора НАНУ и Румынской АН (22–27 сентября 2008 г., Симферополь). / Отв. ред. С.Г. Бочаров, В. Кожокару. Симферополь: Издательство А. Э. Барановского, 2008. С. 12–14.
8. *Бочаров С.Г.* Средневековое селение Дзукалаи на Керченском полуострове. // Поволжская археология. 2016а. № 4. С. 88–103.
9. *Бочаров С.Г.* Фортификационные сооружения генуэзского Воспоро // Причерноморье в средние века. Вып. 9 / Отв. ред. С.П. Карпов. Санкт-Петербург: Алетейя, 2015. С. 127–148.
10. *Бочаров С.Г., Коваль В.Ю.* Карты-портоланы и археологическая ситуация на крымском побережье в контексте византийско-генуэзской черноморской торговли // Тезисы докладов XIX Всероссийской научной сессии византинистов «Российское византиноведение: традиции и перспективы» / Отв. ред. С.П. Карпов. М.: Изд. Московского университета, 2011б. С. 46–49.
11. *Бочаров С.Г., Коваль В.Ю.* Поселения крымского побережья в системе международной торговли Руси и Средиземноморья. Археологические свидетельства // Труды III (XIX). Всероссийского археологического съезда. Т. II. / Ред. Н.А. Макаров, Е.Н. Носов. Великий Новгород–Старая Русса, 2011а. С. 127.
12. *Бочаров С.Г., Масловский А.Н.* Византийская поливная керамика в городах Северного Причерноморья золотоордынского периода (вторая половина XIII – конец XIV вв.) // Поволжская археология. Казань. 2012. № 1. С. 20–36.

13. Бочаров С.Г., Масловский А.Н. Наиболее массовые типы поливных импортов крымского производства и некоторые вопросы торговли в Восточной Европе в XIV в. // Поволжская археология. 2015. № 4. С. 189–200.
14. Бочаров С.Г., Масловский А.Н. Поливная керамика с росписью марганцем (Византия и Золотая Орда). // Материалы Первого маджарского археологического форума. Пятигорск – Буденовск – 2012 / Отв. ред. Ю.Д. Обухов / Археология Евразийских степей. Вып. 23. / Казань: Издательский дом «Казанская недвижимость». 2016. С. 20–38.
15. Бутягин А.М., Виноградов Ю.А. Мирмекий в свете новых археологических открытий. Санкт-Петербург: Изд. Гос. Эрмиража, 2006. 79 с.
16. Волков И.В. Импортная амфорная тара золотоордынских городов // Северное Причерноморье и Поволжье во взаимоотношениях Востока и Запада в XII–XVI вв. / Отв. ред. Г.А. Фёдоров-Давыдов. Ростов-на-Дону: Изд-во: Ростовского ун-та, 1989. С. 87–96.
17. Волков И.В. Керамика Азова XIV–XVIII вв. (классификация и датировка). Автореф. дис. ... канд. ист. наук. Москва, 1992. 20 с. Таб. 1–3.
18. Еманов А.Г. Север и Юг в истории коммерции на материалах Кафы XIII–XV вв. Тюмень: Город, 1995. 225 с.
19. Зинько В.Н., Пономарев Л.Ю. Отчёт о работе Боспорской охранно-археологической экспедиции 1998 г. / Научный архив Института археологии Крыма РАН. Инв. кн. 6. Инв. № 592. Папка 970. 36 л.
20. Карпов С.П. Регесты документов Фонда Diversorum Filze Секретного Архива Генуи, относящиеся к истории Причерноморья. // Причерноморье в средние века. Вып. 3 / Отв. ред. С.П. Карпов. СПб.: Алетей, 1998. С. 9–81.
21. Кирилко В.П., Мыц В.Л. Укрепление Чобан-Куле (по материалам раскопок 1993–1993 гг.). // «О древностях Южного берега Крыма и гор Таврических». Сборник научных трудов по материалам конференции в честь 210-летия со дня рождения П.И. Кеппена / Гл. ред. В. Л. Мыц. Киев: Стилос, 2004. С. 205–245
22. Масловский А.Н. Керамический комплекс Азака. Краткая характеристика // Историко-археологические исследования в Азове и на Нижнем Дону. Вып. 21 / Отв. ред. В.Я. Кияшко. Азов: Изд-во Азовского музея-заповедника, 2006. С. 309–473.
23. Мыц В.Л. Каффа и Феодоро в XV веке. Контакты и конфликты. Симферополь: Универсум, 2009. 427 с.
24. Мыц В.Л. Укрепления Таврики X–XV вв. Киев: Наукова думка, 1991. 158 с.
25. Орлов Р.С. Из истории сельского населения Керченского полуострова в XIII–XIV вв. // Памятники древних культур Северного Причерноморья / Отв. ред. В.Д. Баран. Киев: Наукова думка, 1979. С. 114–129.
26. Паршина Е.А., Тесленко И.Б., Зеленко С.М. Гончарные центры Таврики VIII–X вв. // Морская торговля в Северном Причерноморье / Отв. ред. М.И. Гладких. Киев: Стилос, 2001. С. 52–81.
27. Тодорова Е. Северное побережье Чёрного моря в период позднего средневековья. // История СССР. 1989. Вып. 1. С. 170–184.
28. Фоменко И.К. Номенклатура географических названий Причерноморья по морским картам конца XIII–XVII вв. // Причерноморье в средние века. Вып. 5 / Под ред. С.П. Карпова. СПб.: Алетей, 2001. С. 40–108.
29. Фоменко И.К. Образ мира на старинных портоланах. Причерноморье. Конец XIII–XVII в. Москва: Индрик. 2007. 397 с.
30. Balard M. La Romanie Génoise (XIII e – début du XV e siècle). Rome: École Française de Rome, Genova: Società Ligure di Storia Patria, 1987, vol. II. 1007 p.
31. Bocharov S. Vosporo fortress in the system of Genoese fortification of the Crimean peninsula of 14th–15th centuries // Classica et Christiana. Vol. 10. Yassi, 2015, p. 443–459.
32. Kretschmer K. Die italienischen Portolane des Mittelalters. Berlin: Ernst Siegfried Mittler und sohn, 1909. 676 p.

Информация об авторе:

Бочаров Сергей Геннадиевич, кандидат исторических наук, старший научный сотрудник, Институт археологии им. А.Х. Халикова АН РТ, старший научный сотрудник, Казанский (Приволжский) федеральный университет (г. Казань, Россия); sgbotcharov@mail.ru

MEDIEVAL KAVALARI VILLAGE ON THE KERCH PENINSULA**S.G. Bocharov**

The article attempts to localize the medieval village of Kavalari on the Crimean coastline of the Kerch Strait. Kavalari village occupied an area of approximately 350×200 m between the contemporary Zavetnoye and Naberezhnaya settlements. The location of this settlement was determined on the basis of cartographic sources of compass maps – portolan charts. As a result of archaeological studies conducted by the Caffa expedition in 2010, the stratigraphic situation was established and the period of existence of Kavalari village was determined as the second half of 13th – late 15th centuries. Kavalari settlement was included in the rural area of Vosporo and a portion of the Genoese territory in the Northern Black Sea region – Genoese Khazaria.

Keywords: archaeology, historical geography, medieval Crimea, Kerch peninsula, Naberezhnoye village, Genoese Khazaria, Caffa, Vosporo, Kavalari, glazed ceramics.

REFERENCES

1. Bocharov, S. G. 2003. In *Mezhdunarodnye otnosheniia v basseine Chernogo moria v drevnosti i Srednie veka. Reziyume dokladov XI mezhdunarodnoi nauchnoi konferentsii (International Relations in the Black Sea Basin in Antiquity and the Middle Ages. Summary Reports of the 11th International Scientific Conference)*. Rostov-on-Don: Rostov State Pedagogical University Publ., 46–47 (in Russian).
2. Bocharov, S. G. 2001. In Ivanenko, A. I. (ed.). *175 let Kerchenskomu muzeiu drevnostei. Materialy mezhdunarodnoi konferentsii (175th Anniversary of the Kerch Museum of Antiquities. Proceedings of International Conference)*. Kerch, 157–161 (in Russian).
3. Bocharov, S. G. 2016. In Bocharov, S. G., Sitdikov, A. G. (eds.). *Dialog gorodskoi i stepnoi kul'tur na Evraziiskom prostranstve. Istoricheskaiia geografiia Zolotoi Ordy (Dialogue of the Urban and Steppe Cultures in the Eurasian Space. Historical Geography of the Golden Horde)*. Kazan; Yalta; Kishinev: "Stratum plus" Publ., 263–268 (in Russian).
4. Bocharov, S. G. 2013. In Vakhtina, M. Iu., Gritsik, E. V. et. al. (eds.). *Bosporskii fenomen: greki i varvary na Evraziiskom perekrestke. Materialy mezhdunarodnoi nauchnoi konferentsii (The Bosporan Phenomenon: Greeks and Barbarians on the Crossroads of Eurasia). Proceedings of the International Conference*. Saint Petersburg: Nestor-Historia Publ., 342–348 (in Russian).
5. Bocharov, S. G. 2011. *Otchet ob arheologicheskikh issledovaniiax srednevekovykh poselenii XIII–XV vv. na poberezh'e Kerchenskogo poluoostrova v 2010 g. (Report on the Archaeological Studies of 13th–15th Centuries Medieval Settlements on the Shore of Kerch Peninsula in 2010)*. Simferopol. Scientific Archive of the Institute of Crimean Archaeology, Russian Academy of Sciences, inventory book 7, inv. no. 1229, folder 1665, 146 l (in Russian).
6. Bocharov, S. G. 2013. In Marchenko, I. I. (ed.). *Materialy Shestoi Kubanskoi Mezhdunarodnoi arheologicheskoi konferentsii (Proceedings of the Sixth Kuban Archaeological Conference)*. Krasnodar: "Ekoinvest" Publ., 37–40 (in Russian).
7. Bocharov, S. G. 2008. In Bocharov, S. G., Kozhokaru, V. (eds.). *Etnicheskie, demograficheskie i dukhovnye vzaimootnosheniia Severnogo i Zapadnogo Prichernomor'ia v antichnuu epokhu,*

The study was carried out at the expense of a grant from the Russian Science Foundation (project No. 14-28-00213)

vizantiiskii period i srednevekov'e (*Ethnic, Demographical and Spiritual Relations between the Northern and Western Black Sea Regions in Ancient Times, the Byzantine Period and the Middle Ages*). Simferopol: "Izdatel'stvo A. E. Baranovskogo" Publ., 12–14 (in Russian).

8. Bocharov, S. G. 2016. In *Povolzhskaya arkhеologiya (Volga River Region Archaeology)*. (4), 88–103 (in Russian).

9. Bocharov, S. G. 2015. In Karpov, S. P. (ed). *Prichernomor'e v srednie veka (Pontic Sea Region in the Middle Ages)*. (9). Saint Petersburg: "Aleteiia" Publ., 127–148 (in Russian).

10. Bocharov, S. G., Koval', V. Yu. 2011. In Karpov, S. P. (ed.). *Rossiiskoe vizantinovedenie: traditsii i perspektivy. Tezisy dokladov XIX Vserossiiskoi nauchnoi sessii vizantinistov (Russian Byzantine Studies: Traditions and Perspectives. Abstracts of the XIX All-Russian Scientific Session of Byzantinists)*. Moscow: Moscow State University Publ., 46–49 (in Russian).

11. Bocharov, S. G., Koval', V. Yu. 2011. In Makarov, N. A., Nosov, E. N. (eds.). *Trudy III (XIX). Vserossiiskogo arkhеologicheskogo s"ezda. Velikii Novgorod – Staraiia Russa (Proceedings of the 3rd (19th). All-Russian Archaeological Meeting. Veliky Novgorod – Staraya Russa)*. 2. Saint Petersburg; Moscow; Velikiy Novgorod: Institute for the History of Material Culture, Russian Academy of Sciences, 127 (in Russian).

12. Bocharov, S. G., Maslovskii, A. N. 2012. In *Povolzhskaya arkhеologiya (Volga River Region Archaeology)*. (1), 20–36 (in Russian).

13. Bocharov, S. G., Maslovskii, A. N. 2015. In *Povolzhskaya arkhеologiya (Volga River Region Archaeology)*. 14 (4), 189–200 (in Russian).

14. Bocharov, S. G., Maslovskii, A. N. 2016. In Obukhov, Yu. D. (ed.). *Materialy Pervogo madzharskogo arkhеologicheskogo foruma. Piatigorsk-Budenovsk-2012. (Materials of the First Major Archaeological Forum. Pyatigorsk-Budyonnovsk-2012)*. Series: Arkhеologiya Evraziiskikh stepei (Archaeology of Eurasian Steppes). 10. Kazan: "Kazanskaia nedvizhimost'" Publ. House, 20–38 (in Russian).

15. Butyagin, A. M., Vinogradov, Yu. A. 2006. *Myrmekiy v svete arkhеologicheskikh otkrytiy (Myrmekion in the Light of New Archaeological Discoveries)*. Saint Petersburg: State Hermitage Museum Publ. (in Russian).

16. Volkov, I. V. 1989. In Fyodorov-Davydov, G. A. (manag. ed.). *Severnoe Prichernomor'e i Povolzh'e vo vzaimootnosheniakh Vostoka i Zapada v XII–XVI vv. (Northern Pontic area and the Volga Region in East-West Relations in 12th–16th Centuries)*. Rostov-on-Don: Rostov-on-Don State University, 87–96 (in Russian).

17. Volkov, I. V. 1992. *Keramika Azova XIV–XVIII vv. (klassifikatsiia i datirovka). (Pottery of Azov in 14th–18th Centuries (Classification and Dating))*. PhD Thesis. Moscow: Moscow State University (in Russian).

18. Emanov, A. G. 1995. *Sever i Jug v istorii kommertsii na materialakh Kafy XIII–XV vv. (North and South in the History of Commerce by 13th–15th Centuries Materials from Caffa)*. Tyumen: "Gorod" Publ. (in Russian).

19. Zin'ko, V. N., Ponomarev, L. Iu. *Otchet o rabote Bosporskoii okhranno-arkhеologicheskoi ekspeditsii 1998 g. (Report on the Activities of Bosphorus Salvage Archaeological Expedition in 1998)*. Scientific Archive of the Institute of Archaeology of Crimea of the Russian Academy of Sciences, inv. 6. Inv, no. 592, folder 970, 36 p.

20. Karpov S.P. 1998. In Karpov S.P. (ed.). *Prichernomor'e v srednie veka (Pontic Sea Region in the Middle Ages)*. (3). Saint Petersburg: "Aleteiia" Publ., 9–81 (in Russian).

21. Kirilko, V. P., Myts, V. L. 2004. In Myts (ed.). *O drevnostiakh Iuzhnogo berega Kryma i gor Tavricheskikh ("On Antiquities of the Southern Coast of the Crimea and the Tauric Mountains")*. Kiev: "Stilos" Publ., 205–245 (in Russian).

22. Maslovskii, A. N. 2006. In Kiiashko, V. Ya. (ed.). *Istoriko-arkhеologicheskie issledovaniia v Azove i na Nizhnem Donu (Historical and Archaeological Research in Azov and Lower Don Region)*. 21. Azov: Azov Historical-Archaeological and Palaeontological Museum-Reserve, 309–473 (in Russian).

23. Myts, V. L. 2009. *Kaffa i Feodoro v XV v. Kontakty i konflikty (Kaffa and Theodoro in the 15th Century. Contacts and Conflicts)*. Simferopol: "Universum" Publ. (in Russian).

24. Myts, V. L. 1991. *Ukrepnieniia Tavriki X–XV vv. (Fortifications of Taurica in the 10th–15th Centuries)*. Kiev: “Naukova dumka” Publ. (in Russian).
25. Orlov, R. S. 1979. In Baran, V. D. (ed.). *Pamiatniki drevnikh kul’ tur Severnogo Prichernomor’ia (Monuments of Ancient Cultures of Northern Pontic Region)*. Kiev: “Naukova dumka” Publ., 114–129 (in Russian).
26. Parshina, E. A., Teslenko, I. B., Zelenko, S. M. 2001. In Gladkikh, M. I. (ed.). *Morskaia trgovlia v Severnom Prichernomor’e (Sea Trade in the Northern Pontic)*. Kiev: “Stilos” Publ., 52–81 (in Russian).
27. Todorova, E. 1989. In *Istoriya SSSR (History of the USSR)*. (1), 170–184 (in Russian).
28. Fomenko, I. K. 2001. In Karpov, S. P. (ed.). *Prichernomor’e v srednie veka (Pontic in the Middle Ages)*. 5. Saint Petersburg: “Aleteiia” Publ., 40–108 (in Russian).
29. Fomenko, I. K. 2007. *Obraz mira na starinnykh portolanakh. Prichernomor’e. Konets XIII–XVII vv. (How the World Looked on the Ancient Portolanos. Pontic Area. Late 13th – 17th Centuries)*. Moscow: “Indrik” Publ. (in Russian).
30. Balard M. 1978. *La Romanie Génoise (XIII e – début du XV e siècle)*. 1. Rome: École Française de Rome; Genova: Società Ligure di Storia Patria.
31. Bocharov, S. 2015. *Classica et Christiana*. Yassi. 10. 443–459.
32. Kretschmer, K. 1909. *Die italienischen Portolane des Mittelalters*. Berlin: Ernst Siegfried Mittler und sohn.

About the Author:

Bocharov Sergei G. Candidate of Historical Sciences. Institute of Archaeology named after A. Kh. Khalikov, Tatarstan Academy of Sciences. Butlerov Str., 30, Kazan, 420012, the Republic of Tatarstan, Russian Federation; Kazan (Volga Region) Federal University. Kremlyovskaya St., 18, Kazan, 420000, the Republic of Tatarstan, Russian Federation; sgbotcharov@mail.ru

Статья поступила в номер 14.08.2017 г.