

АКАДЕМИЯ НАУК РЕСПУБЛИКИ ТАТАРСТАН
МАРИЙСКИЙ ГОСУДАРСТВЕННЫЙ УНИВЕРСИТЕТ

ПОВОЛЖСКАЯ
АРХЕОЛОГИЯ

№ 4 (22)

2017

Главный редакторчлен-корреспондент АН РТ, доктор исторических наук **А.Г. Ситдиков****Заместители главного редактора:**член-корреспондент АН РТ, доктор исторических наук **Ф.Ш. Хузин**доктор исторических наук **Ю.А. Зеленев**Ответственный секретарь– кандидат ветеринарных наук **Г.Ш. Асылгараева****Редакционный совет:****Р.С. Хакимов**– вице-президент АН РТ (Казань, Россия) (председатель)**Х.А. Амирханов**– член-корреспондент РАН, доктор исторических наук, профессор (Махачкала, Россия)**И. Бальдауф**– доктор наук, профессор (Берлин, Германия)**С.Г. Бочаров**– кандидат исторических наук (Казань, Россия)**П. Георгиев**– доктор наук, доцент (Шумен, Болгария)**Е.П. Казаков**– доктор исторических наук (Казань, Россия)**Н.Н. Крадин**– член-корреспондент РАН, доктор исторических наук, профессор (Владивосток, Россия)**А. Тюрк**– PhD (Будапешт, Венгрия)**И. Фодор**– доктор исторических наук, профессор (Будапешт, Венгрия)**В.Л. Янин**– академик РАН, доктор исторических наук профессор (Москва, Россия)**Редакционная коллегия:****А.А. Выборнов** – доктор исторических наук, профессор (Самара, Россия)**М.Ш. Галимова** – кандидат исторических наук (Казань, Россия)**Р.Д. Голдина** – доктор исторических наук, профессор (Ижевск, Россия)**И.Л. Измайлов** – доктор исторических наук (Казань, Россия)**С.В. Кузьминых** – кандидат исторических наук (Москва, Россия)**А.Е. Леонтьев** – доктор исторических наук (Москва, Россия)**Т.Б. Никитина** – доктор исторических наук (Йошкар-Ола, Россия)**Ответственный за выпуск:****Б.Л. Хамидуллин** – кандидат исторических наук (Казань, Россия)**Адрес редакции:**

420012 г. Казань, ул. Бутлерова, 30

Телефон: (843) 236-55-42

E-mail: arch.pov@mail.ru<http://archaeologie.pro>

Индекс 80425, каталог «ПОЧТА РОССИИ»

Выходит 4 раза в год

© Академия наук Республики Татарстан, 2017

© ФГБОУ ВО «Марийский государственный университет», 2017

© Журнал «Поволжская археология», 2017

Editor-in-Chief:

Corresponding Member of the Tatarstan Academy of Sciences,
Doctor of Historical Sciences **A. G. Sitdikov**

Deputy Chief Editors:

Corresponding Member of the Tatarstan Academy of Sciences, Doctor of Historical Sciences **F. Sh. Khuzin**
Doctor of Historical Sciences **Yu. A. Zelenev**
Executive Secretary – Candidate of Veterinary Sciences **G. Sh. Asylgaraeva**

Executive Editors:

- R. S. Khakimov** – Vice-Chairman of the Tatarstan Academy of Sciences (Institute of History named after Shigabuddin Mardzhani, Tatarstan Academy of Sciences, Kazan, Russian Federation) (chairman)
Kh. A. Amirkhanov – Doctor of Historical Sciences, Professor, Corresponding Member of the Russian Academy of Sciences (Dagestan Regional Center of the Russian Academy of Sciences, Makhachkala, Russian Federation)
I. Baldauf – Doctor Habilitat, Professor (Humboldt-Universität zu Berlin, Berlin, Germany)
S. G. Bocharov – Candidate of Historical Sciences (Institute of Archaeology named after A. Kh. Khalikov, Kazan, Russian Federation)
P. Georgiev – Doctor of Historical Sciences (National Archeological Institute with Museum, Bulgarian Academy of Sciences, Shumen Branch, Shumen, Bulgaria)
E. P. Kazakov – Doctor of Historical Sciences (Institute of Archaeology named after A. Kh. Khalikov, Kazan, Russian Federation)
N. N. Kradin – Doctor of Historical Sciences, Corresponding Member of the Russian Academy of Sciences (Institute of History, Archaeology and Ethnology, Far East Branch of the Russian Academy of Sciences, Vladivostok, Russian Federation)
A. Türk – PhD (Institute of History, Research Centre for the Humanities, Hungarian Academy of Sciences, Budapest, Hungary)
I. Fodor – Doctor of Historical Sciences, Professor (Hungarian National Museum, Budapest, Hungary)
V. L. Yanin – Doctor of Historical Sciences, Professor (Academician of the Russian Academy of Sciences (Moscow, Russian Federation)

Editorial Board:

- A. A. Vybornov** – Doctor of Historical Sciences, Professor (Samara State Academy of Social Sciences and Humanities, Samara, Russian Federation)
M. Sh. Galimova – Candidate of Historical Sciences (Institute of Archaeology named after A. Kh. Khalikov, Kazan, Russian Federation)
R. D. Goldina – Doctor of Historical Sciences, Professor (Udmurt State University, Izhevsk, Russian Federation)
I. L. Izmaylov – Doctor of Historical Sciences (Institute of Archaeology named after A. Kh. Khalikov, Kazan, Russian Federation)
S. V. Kuzminykh – Candidate of Historical Sciences (Institute of Archaeology of the Russian Academy of Sciences, Moscow, Russian Federation)
A. E. Leont'ev – Doctor of Historical Sciences (Institute of Archaeology of the Russian Academy of Sciences, Moscow, Russian Federation)
T. B. Nikitina – Doctor of Historical Sciences (Mari Research Institute of Language, Literature and History named after V. M. Vasilyev, Yoshkar-Ola, Russian Federation)

Responsible for Issue – Candidate of Historical Sciences **B. L. Khamidullin**

Editorial Office Address:

Butlerov St., 30, Kazan, 420012, Republic of Tatarstan, Russian Federation

Telephone: (843) 236-55-42

E-mail: arch.pov@mail.ru

http://archaeologie.pro

© Tatarstan Academy of Sciences (TAS), 2017

© Mari State University, 2017

© “Povolzhskaya Arkheologiya” Journal, 2017

СОДЕРЖАНИЕ

Историческая география и топография памятников археологии

Иванов В.А. (Уфа, Россия).

Южное Предуралье в эпоху великого переселения народов – археолого-географический контекст. 8

Бадеев Д.Ю. (Москва, Россия).

Улицы средневекового Болгара..... 24

Насыртдинов Б.М., Хасанов Д.И., Георгиев В.В. (Казань, Россия).

Результаты детальных магниторазведочных исследований на территории Болгарского городища в 2012–2015 гг. 36

Зиливинская Э.Д. (Москва, Россия).

Торговые постройки в городах востока и Золотой Орды. 46

Макарова Е.М., Газимзянов И.Р. (Казань, Россия).

Палеодемография Болгарского городища..... 67

Бочаров С.Г. (Казань, Россия).

Средневековое селение Кавалари на Керченском полуострове. 81

Ермаков В.В. (Н. Челны, Россия), *Набиуллин Н.Г. (Казань, Россия), Газизов Д.Г. (Нижнекамск, Россия), Салахатдинова Г.Т. (Н. Челны, Россия).*

К вопросу о локализации исторически известных объектов нового времени (на примере «Чалнинского Городка»). 99

Абдуллин Х.М. (Казань, Россия).

Болгарский селитренный завод по историческим, архивным и картографическим материалам. 112

Материальная культура средневековых памятников Восточной Европы: современные исследования

Бахматова В.Н., Храмченкова Р.Х., Ситдинов А.Г. (Казань, Россия).

Исследования керамики и источников глинистого сырья в керамическом производстве Среднего Поволжья XIII–XIV вв. 126

Шапошник В.Г., Зайончковский Ю.В. (Харьков, Украина).

К истории Харьковского Поудья в золотоордынское время. 147

Бугарчѳв А.И. (Казань, Россия).

О первых болгарских серебряных динарах XIII в. 165

Маслюженко Д.Н. (Курган, Россия),

Чореф М.М. (Нижневартовск, Россия).

Новые находки серебряных монет золотоордынского времени на территории Курганской области..... 175

Рябцева С.С., Дергачева Л.В. (Кишинев, Республика Молдова).

К вопросу об этнокультурной принадлежности и датировке группы одежных застежек с территории Пруто-Днестровского междуречья. 190

Елкина И.И. (Москва, Россия).

Археологические текстильные находки XVII–XVIII вв. из слободы
Новодевичьего монастыря в Москве. Атрибуция, реконструкция.....208

Донина Л.Н., Сулова С.В. (Казань, Россия).

Технико-технологические особенности казанско-татарской филигрании:
ретроспективный этно-археологический анализ.....222

Средневековые погребальные комплексы Северной Евразии

Доброва О.П. (Москва, Россия).

Бусы из погребений по обряду ингумации Гнёздовского могильника.236

Руденко К.А. (Казань, Россия), Елкина И.И. (Москва, Россия).

Ювелирные украшения из захоронений в южной части Болгарского
городища (раскопы CLXXIV и ССХIV. Раскопки 2012 и 2015 гг.).258

Чхаидзе В.Н. (Москва, Россия).

Серебряная посуда из погребений кочевников
Восточно-Европейской равнины XIII–XIV вв.275

Хасенова Б.М. (Алматы, Казахстан), Хабдулина М.К. (Астана, Казахстан).

Зеркала в погребальной обрядности
населения Сарыарки в эпоху Золотой Орды.297

Критика и библиография

Жабрева А.Э. (Санкт-Петербург, Россия).

Особенности и перспективы библиографического учета
публикаций по археологическому костюму и текстилю.310

Файзуллина Г.Ш. (Есик, Алматы, Казахстан).

Рецензия на книгу: Г.С. Жумабекова, Г.А. Базарбаева, А. Онгар
«Есік. Исык. Esik». Алматы, 2011. 200 с.).326

Хроника

Айтуганова Н.Л., Валеев Р.М., Ситдииков А.Г.,

Хайрутдинов Р.Р. (Казань, Россия).

О работе международного семинара «Мониторинг объектов всемирного
наследия ЮНЕСКО: опыт Российской Федерации и стран СНГ».....331

Герасимова М.М. (Москва, Россия),

Пежемский Д.В. (Москва, Казань, Россия).

К юбилею Светланы Григорьевны Ефимовой.....337

Список сокращений346

Авторский указатель349

Правила для авторов363

CONTENS

Historical geography and topography of archaeological monuments

Ivanov V.A. (Ufa, Russian Federation).
 Southern Cis-Urals in the Great Migration Period –
 Archaeological and Geographical Context.8

Badeev D.Yu. (Moscow, Russian Federation).
 Streets of Medieval Bolgar.....24

Nasyrtdinov B.M., Khasanov D.I., Georgiev V.V. (Kazan, Russian Federation).
 Results of Detailed Magnetic Surveying
 in the Territory of Bolgar Fortified Settlement in 2012–2015.36

Zilivinskaya E.D. (Moscow, Russian Federation).
 Trade Constructions in Oriental and Golgen Horde Towns.....46

Makarova E.M., Gazimzyanov I.R. (Kazan, Russian Federation).
 Palaeodemography of Bolgar Fortified Settlement.67

Bocharov S.G. (Kazan, Russian Federation).
 Medieval Kavalari Village on the Kerch Peninsula.81

Ermakov V.V. (*N. Chelny, Russian Federation*), *Nabiullin N.G. (Kazan, Russian Federation), Gazizov J.G. (Nizhnekamsk, Russian Federation), Salakhatdinova G.T. (N. Chelny, Russian Federation).*
 Question on Localization of Historically Known Sites of the Modern Period
 (from the Example of ‘Chalninsky Gorodok’).99

Abdullin Khalim M. (Kazan, Russian Federation).
 Bolgar Saltpeter Plant in Historical, Archival and Cartographic Materials..... 112

**Material culture monuments of Eastern Europe:
 Contemporary investigations**

Bakhmatova V.N., Khranchenkova R.Kh., Sitdikov A.G. (Kazan, Russian Federation).
 Research in Ceramics and Sources of Raw Clay Material Used
 in Ceramic Production in the Middle Volga Region 13th – 14th cc.....126

Shaposhnik V.G., Zayonchkovskiy Y.V. (Kharkiv, Ukraine).
 History of The Kharkov Udy Region in the Golden Horde Period.147

Bugarchev A.I. (Kazan, Russian Federation).
 First Bolgar Silver Dinars of 13th Century.165

*Maslyuzhenko D.N. (Kurgan, Russian Federation),
 Choref M.M. (Nizhnevartovsk, Russian Federation).*
 New Silver Plated Coins of the Golden Horde Period Discovered
 in the Kurgan Region.175

Riabtseva S.S., Dergacheva L.V. (Chisinau, Republic of Moldova).
 Ethnic-Cultural Identity and Dating of the Clothing Clasp Group
 from the Territory of Prut-Dniester Interfluve.190

Elkina I.I. (Moscow, Russian Federation).
 Archaeological Textile Findings of 17th – 18th Centuries from the Quarter
 of the Novodevichy Convent in Moscow. Attribution and Reconstruction.....208

Donina L.N., Suslova S.V. (Kazan, Russian Federation).
 Technical and Technological Features of Kazan-Tatar Filigree:
 Retrospective Ethnic-Archeological Analysis. 222

Medieval burial complexes of Northern Eurasia

Dobrova O.P. (Moscow, Russian Federation).
 Beads from Inhumation Rite Burials of Gnezdovo Burial Mound.236

Rudenko K.A. (Kazan, Russian Federation),
Elkina I.I. (Moscow, Russian Federation).
 Jewellery from Burials Located in the Southern Part of Bolgar Fortified
 Settlement (Excavations CLXXIV and CCXIV of 2012 and 2015).....258

Chkhaidze V.N. (Moscow, Russian Federation).
 Silver Tableware from the Nomad Burials of 130th –14th Centuries
 on the East European Plain.275

Khasenova B.M.(Almaty, Kazakhstan), Khabdulia M.K. (Astana, Kazakhstan).
 Mirrors in the Burial Rites of Saryarka Population
 in the Golden Horde Period.297

Critics and Bibliography

Zhabreva A.E. (Saint Petersburg, Russian Federation).
 Features and Prospects of Bibliographic Control of Publications
 on Archaeological Costume and Textile.310

Faizullina G.Sh. (Esik, Almaty, Kazakhstan).
 Book Review: G.S. Jumabekova, G.A. Bazarbayeva, A. Ongar.
 Ecik. Yesyk. Esik. Almaty, 2011. 200 P.326

Chronicle

Aituganova N.L., Valeev R.M., Sitdikov A.G.,
Khayrutdinov R.R. (Kazan, Russian Federation).
 Activity of the International Workshop on UNESCO World Heritage
 Monitoring in the Russian Federation and CIS Countries.....331

Gerasimova M.M. (Moscow, Russian Federation),
Pezhensky D.V. (Moscow, Kazan, Russian Federation).
 To Anniversary of Svetlana G. Efimova.337

List of Abbreviations.346

Index of the Authors.....349

Submissions.363

ПАЛЕОДЕМОГРАФИЯ БОЛГАРСКОГО ГОРОДИЩА¹

© 2017 г. Е.М. Макарова, И.Р. Газимзянов

В статье представлены результаты изучения палеодемографических структур Болгарского городища золотоордынского времени. Авторами проанализированы 4 некрополя, располагавшиеся: 1) на месте бывшего аэродрома (раскопы СXLVI, CLIV и CLV); 2) на месте современного «Памятного знака» (раскоп CLVI); 3) вокруг мавзолея в южной части городища (раскопы CLXXIV и ССХIV); 4) некрополь в северо-западной части городища (раскоп СХСI). Для полноты характеристики населения Болгара были привлечены ранее опубликованные материалы Усть-Иерусалимского могильника. Сопоставление палеодемографических данных о населении, захороненном на пяти некрополях в разных частях Болгарского городища, показало сходную картину смертности. Вместе с тем, выделены два некрополя – некрополь у мавзолея в южной части Болгарского городища и Усть-Иерусалимский могильник, серии из которых отличаются относительно меньшей продолжительностью жизни и высокими процентами детской смертности. Эта особенность объясняется авторами тем, что данные два могильника наиболее полно раскопаны, а, следовательно, представленный материал лучше передает демографическую картину.

Ключевые слова: археология, антропология, палеодемография, Болгарское городище, Золотоордынские города, Среднее Поволжье.

Неоднократно интерес антропологов был направлен на изучение населения средневекового Болгара. Как правило, их работы были посвящены исследованию краниологии жителей города (Трофимова, 1949, 1956; Постникова, 1970, 1973; Ефимова, 1981, 1991; Герасимова и др., 1987; Газимзянов, 1996, 2001, 2002, 2004, 2015), реже изучались особенности посткраниального скелета (Герасимова и др., 1987; Боруцкая, 2004; Макарова и др., 2016), в единичных случаях исследователи в своих работах анализировали палеодемографические показатели (Васильев, Газимзянов,

2003; Боруцкая и др., 2007; Газимзянов, 2016), хотя к сегодняшнему дню накоплен репрезентативный антропологический материал. Данная работа является начальным этапом изучения демографической структуры населения Болгарского городища в целом.

Материалы и методы

Источником исследования половозрастной структуры послужили антропологические материалы из четырех некрополей Болгарского городища – некрополь в районе бывшего аэродрома, некрополь в районе современного «Памятного знака», некрополь вокруг мавзолея в южной части

¹ Работа подготовлена в рамках гранта Президента РФ по государственной поддержке ведущих научных школ РФ №НШ-7170.2016.6. «Процессы урбанизации и градостроительства в Поволжье (X-XVI вв.)».

городища, некрополь в северо-западной части городища (табл. 1).

Половозрастные определения проводились по принятой в российской палеоантропологии методике. Определение возраста взрослой части выборки производилось по облитерации швов черепа и степени стертости коронок зубов с учетом фиксации наличия/отсутствия линий прирастания эпифизарных частей и изношенности суставов посткраниального скелета. Определение возраста детей произведено с учетом сформированности зубной системы (от закладок коронок зуба, до закрытия корней зуба) и посткраниального скелета (прирастание эпифизарных частей, апофизов тазовой кости и позвоночного столба). При определении пола взрослых индивидов учитывались морфологические особенности черепа и тазовых костей (Герасимов, 1955; Добряк, 1960; Алексеев, Дебец, 1964; Алексеев, 1966). Все половозрастные определения выполнены И.Р. Газимзяновым.

Для описания возрастной структуры некрополей были использованы категории, предложенные Д.В. Пезжемским (2003, 2010): *Natus* (ново-рожденные), *Lacteus* (до 1 года), *Infantilis prim.* (до 3 лет), *Infantilis I* (до 6–7 лет), *Infantilis II* (до 12–13 лет), *Juvenilis I* (до 18–20 лет), *Juvenilis II* (до 25 лет), *Adultus* (25–35 лет), *Maturus I* (35–45 лет), *Maturus II* (45–55 лет), *Senilis* (старше 55 лет).

Поскольку при определении биологического возраста использовались разные возрастные интервалы, при подсчете численности по возрастным когортам проводилось распределение одной возрастной категории на два

соседних интервала, поэтому в некоторых группах мы имеем дробное количество индивидов.

Некрополь в районе бывшего аэродрома

Некрополь представлен 126 погребениями. Из них в 21 погребении человеческие останки не представлены. Не удалось выполнить половозрастные определения в случае с тремя взрослыми и одним детским погребением в силу плохой сохранности костей. Распределение остальных костяков по возрасту и полу представлено в таблице 2.

Половозрастная структура населения, погребенного на некрополе в районе бывшего аэродрома, характеризуется практически равным процентом умерших детей и взрослых: 49% детей и 51% взрослых. Средний возраст смерти с учетом детской смертности составил 24,2 года, средний возраст смерти взрослого населения составил 36,5 лет. Пик детской смертности приходится на период первого детства (36,8% от общего количества детей). Каждый второй ребенок в популяции не доживал до трехлетнего возраста. Наибольшее количество детей умирало в возрасте до 1 года. Во взрослой части выборки женщины умирали чаще, чем мужчины. Пик женской смертности приходится на молодой возраст, в то время как мужчины чаще доживали до зрелого возраста. Средний возраст смерти в мужской части выборки составил 39,6 лет, женщины умирали в среднем в 33,5 лет (рис. 1).

Некрополь в районе современного «Памятного знака»

Некрополь в районе современного «Памятного знака» представлен всего

Таблица 1

Некрополи Болгарского городища, исследуемые в работе

Некрополи	Датировка	Раскопы	Автор раскопа, год
Некрополь в р-н бывшего аэродрома	XIV - начала XV вв.	CXLVI CLIV, CLV	В.С. Баранов, 2010 А.Г. Ситдииков, 2011
Некрополь в р-не современного «Памятного знака»	Первая половина XV в.	CLVI	В.С. Баранов, 2011
Некрополь вокруг мавзолея в южной части Болгарского городища	середина XIV – первая половина XV вв.	CLXXIV CCXIV	И.И. Ёлкина, 2012 И.И. Ёлкина, 2015
Некрополь в северо-западной части Болгарского городища	середина XIV-начало XV вв.	CXCI	А.Г. Ситдииков, С.Г.Бочаров, 2013

Таблица 2

Половозрастная структура населения, погребенного на некрополе в районе бывшего аэродрома

	N*	%	N ♂	%	N ♀	%
<i>Natus</i> (новорожденный)	1	1,0				
<i>Lacteus</i> (до 1 года)	11	10,9				
<i>Infantilis prim</i> (до 3-лет)	11	10,9				
<i>Infantilis I</i> (до 6-7 лет)	6	5,9				
<i>Infantilis II</i> (до 12-13 лет)	8	7,9				
<i>Juvenilis I</i> (до 18-20 лет)	7,5	7,4	1	1,6	4,5	7,3
<i>Juvenilis II</i> (до 25 лет)	4,5	4,5	1	1,6	3,5	5,6
<i>Adultus</i> (25-35 лет)	19,0	18,8	6,5	10,5	12,5	20,2
<i>Maturus I</i> (35-45 лет)	18,5	18,3	6,5	10,5	12	19,4
<i>Maturus II</i> (45-55 лет)	9,5	9,4	5	8,1	4,5	7,3
<i>Senilis</i> (старше 55 лет)	5	5,0	4	6,5	1	1,6
Итого	101	100,0	24	38,7	38	61,3

*численность

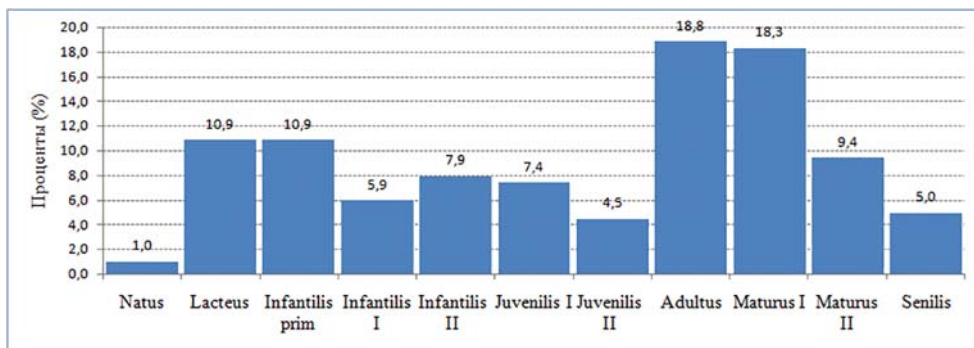


Рис. 1. Диаграмма распределения населения погребенного на некрополе в районе бывшего аэродрома по возрастным когортам.

Fig. 1. Diagram of distribution of the population buried at the necropolis in the area of a former aerodrome on the basis of age cohorts.

19 погребениями, из них два детских и два взрослых не подлежат более точным определениям (табл. 3).

Поскольку выборка слишком малочисленна для анализа возрастной структуры, приведем лишь основные палеодемографические показатели. Наибольший процент смертности приходится на период первого детства и на зрелый возраст. Процент детской

смертности ниже – 31,5%, при этом не следует забывать, что мы имеем дело не с полностью раскопанным некрополем. Средний возраст смерти с учетом детей составил 28,3 года. Средняя продолжительность жизни взрослых составила 36,5 лет (36,0 лет у мужчин и 37,0 лет у женщин). Полученные данные визуализированы на диаграмме (рис. 2).

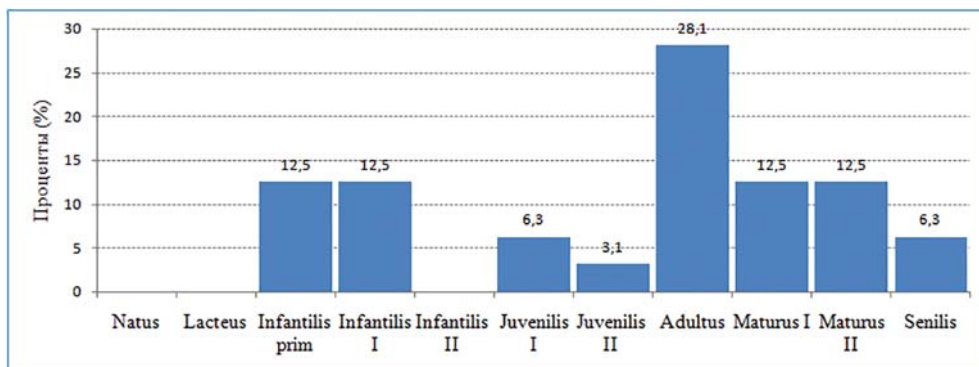


Рис. 2. Диаграмма распределения населения погребенного на некрополе в районе современного «Памятного знака» по возрастным когортам.

Fig. 2. Diagram of distribution of the population buried at the necropolis in the area of the contemporary 'Memorial sign' on the basis of age cohorts.

Таблица 3

Половозрастная структура населения,
погребенного на некрополе в районе современного «Памятного знака»

	N*	%	N ♂	N ♀
<i>Natus</i> (новорожденный)	0	0,0		
<i>Lacteus</i> (до 1 года)	0	0,0		
<i>Infantilis prim</i> (до 3-лет)	2	13,3		
<i>Infantilis I</i> (до 6-7 лет)	2	13,3		
<i>Infantilis II</i> (до 12-13 лет)	0	0,0		
<i>Juvenilis I</i> (до 18-20 лет)	1	6,7	1	0
<i>Juvenilis II</i> (до 25 лет)	0,5	3,3	0,5	0
<i>Adultus</i> (25-35 лет)	4,5	30,0	3,5	1
<i>Maturus I</i> (35-45 лет)	2	13,3	1,5	0,5
<i>Maturus II</i> (45-55 лет)	2	13,3	1,5	0,5
<i>Senilis</i> (старше 55 лет)	1	6,7	1	0
Итого	15	100,0	9	2

* численность

Таблица 4

Половозрастная структура населения,
погребенного на некрополе в южной части Болгарского городища

	N*	%	N ♂	%	N ♀	%
<i>Natus</i> (новорожденный)	2	1,6				
<i>Lacteus</i> (до 1 года)	16,5	13,1				
<i>Infantilis prim</i> (до 3-лет)	25,5	20,2				
<i>Infantilis I</i> (до 6-7 лет)	5	4,0				
<i>Infantilis II</i> (до 12-13 лет)	11	8,7				
<i>Juvenilis I</i> (до 18-20 лет)	16	12,7	4	6,6	7	11,5
<i>Juvenilis II</i> (до 25 лет)	6	4,8	2,5	4,1	3,5	5,7
<i>Adultus</i> (25-35 лет)	18,5	14,7	5,5	9,0	13	21,3
<i>Maturus I</i> (35-45 лет)	11	8,7	7	11,5	4	6,6
<i>Maturus II</i> (45-55 лет)	10,5	8,3	8	13,1	2,5	4,1
<i>Senilis</i> (старше 55 лет)	4	3,2	4	6,6	0	0,0
Итого	126,0	100,0	31,0	50,8	30,0	49,2

* численность

Таблица 5

Половозрастная структура населения,
погребенного на некрополе в северо-западной части Болгарского городища

	N*	%	N ♂	%	N ♀	%
<i>Natus</i> (новорожденный)	3	8,6				
<i>Lacteus</i> (до 1 года)	2	5,7				
<i>Infantilis prim</i> (до 3-лет)	2	5,7				
<i>Infantilis I</i> (до 6-7 лет)	3	8,6				
<i>Infantilis II</i> (до 12-13 лет)	1	2,9				
<i>Juvenilis I</i> (до 18-20 лет)	4,5	12,9	1	4,2	3,5	14,6
<i>Juvenilis II</i> (до 25 лет)	1,5	4,3	0	0,0	1,5	6,3
<i>Adultus</i> (25-35 лет)	3,5	10,0	0,5	2,1	3	12,5
<i>Maturus I</i> (35-45 лет)	8	22,9	4	16,7	4	16,7
<i>Maturus II</i> (45-55 лет)	5	14,3	1,5	6,3	3,5	14,6
<i>Senilis</i> (старше 55 лет)	1,5	4,3	1	4,2	0,5	2,1
Итого	35,0	100,0	8,0	33,3	16,0	66,7

*численность

***Некрополь вокруг мавзолея
в южной части
Болгарского городища***

Некрополь вокруг мавзолея в южной части городища самый представительный из всех рассматриваемых некрополей. На этом памятнике было вскрыто 147 погребений. Половозрастные определения удалось выполнить для 126 индивидов (табл. 4).

Как и в случае с некрополем в районе бывшего аэродрома, здесь выделяются два пика смертности – в первом детстве и в зрелом возрасте. Высокая детская смертность, особенно в возрастной когорте до 1 года и от 2 до 3 лет, повлияла на средний возраст смерти, который составил 19,2 года, что является самым низким по-

казателем из всех рассматриваемых серий. Без учета детской средний возраст смерти у взрослого населения составил 34,5 года. В женской части выборки пик смертности приходится на молодой возраст, в мужской, как и в предыдущих сериях, на зрелый. Следует также отметить, что в данном некрополе не представлены женщины старческого возраста, чего не было встречено в предыдущих двух сериях. Средний возраст смерти в мужской части выборки составил 39,2 лет, в женской – 29,8 лет (рис. 3).

***Некрополь в северо-западной части
Болгарского городища***

Некрополь в северо-западной части городища представлен небольшим количеством погребений. Всего

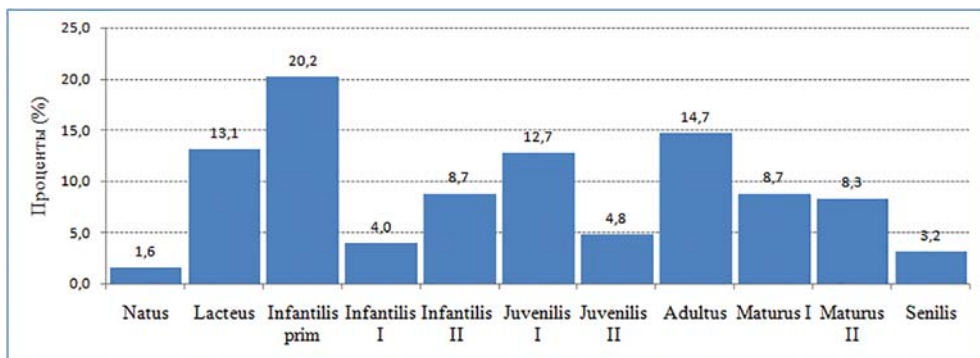


Рис. 3. Диаграмма распределения населения погребенного на некрополе вокруг мавзолея в южной части Болгарского городища по возрастным когортам.

Fig. 3. Diagram of distribution of the population buried at the necropolis encircling the mausoleum in the southern part of Bolgar settlement on the basis of age cohorts.

вскрыто 11 детских и 24 взрослых погребения (табл. 5).

В очередной раз картина распределения возрастов представлена двумя пиками смертности – в зрелом возрасте и в возрасте первого детства. Средний возраст смерти с учетом детей составил 25,5 лет, без учета – 36,9 лет. Следует отметить, что в выборке абсолютно не представлен старческий возраст. И среди мужчин, и среди

женщин преобладают индивиды зрелого возраста. При этом смертность в молодом возрасте у женщин также высока, как и в зрелом. Средний возраст смерти мужчин составил 40,5 лет, женщин – 33,3 (рис. 4).

Сравнительный анализ

Болгарское городище хорошо известно своими некрополями, часть из которых была изучена еще в 1930-е гг. И в археологии, и в палеоантрополо-

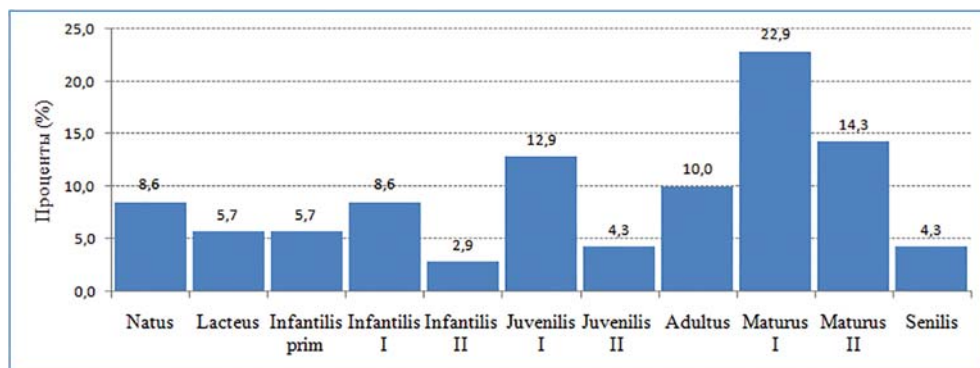


Рис. 4. Диаграмма распределения населения погребенного на некрополе в северо-западной части Болгарского городища по возрастным когортам.

Fig. 4. Diagram of distribution of the population buried at the necropolis in the northwestern part of Bolgar fortified settlement on the basis of age cohorts.

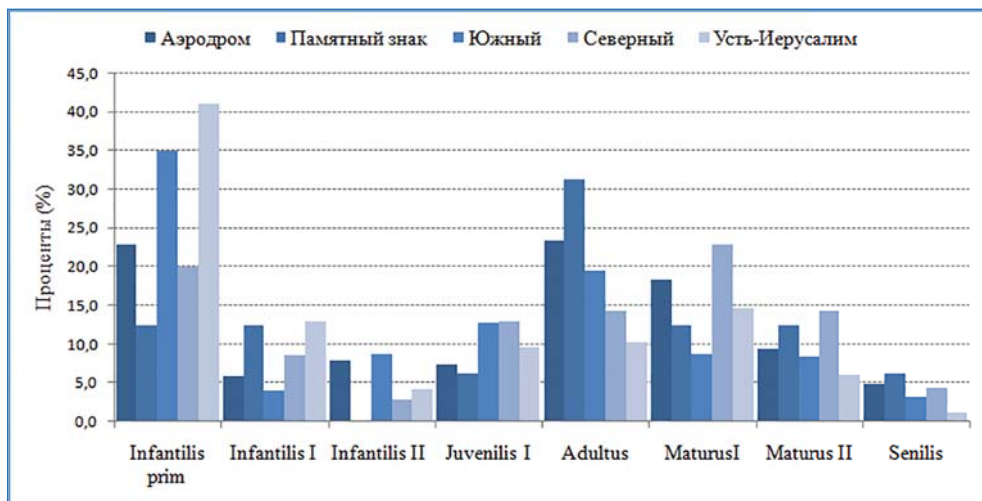


Рис. 5. Диаграмма распределения населения Болгарского городища по возрастным когортам.

Fig. 5. Diagram of distribution of the population of Bolgar settlement on the basis of age cohorts.

гии широко используются материалы по некрополям на Бабьем бугре, у Черной палаты, у «Четырехугольника», у Малого минарета и др., однако палеодемографические данные по ним либо отсутствуют, либо на текущем этапе не сопоставимы с нашими.

Единственным некрополем Болгарского городища, по которому до настоящего времени были опубликованы палеодемографические данные, является Усть-Иерусалимский могильник (Васильев, Газимзянов, 2003; Боруцкая и др., 2007). По остальным кладбищам имеются только величины среднего возраста смерти.

При анализе палеодемографических характеристик Усть-Иерусалимского могильника обращает на себя внимание высокий процент детских костяков – более половины, 57,14%. Соотношение по полу в данной группе распределено в сторону преобладания женских ко-

стяков. Средний возраст смерти из-за большого количества детей, особенно в возрасте 0–5 лет, составил – 16 лет (самый низкий показатель по некрополям Болгарского городища). Взрослая часть населения по этому показателю мало чем отличается от остальных синхронных групп, в среднем возраст смерти – около 32 лет (у мужчин – 34,8 лет, у женщин – 29,2 года).

Мы предприняли попытку сопоставить половозрастные структуры населения Болгара, захороненного на разных некрополях. При этом мы столкнулись с рядом трудностей, главная из которых связана с разными методиками подсчета демографических показателей, что делает сравнение материалов друг с другом практически невозможным. Так, для сопоставления анализируемых серий с материалами Усть-Иерусалимского могильника нам пришлось объединить в когорту *Infantilis prim*.

Таблица 6

Сравнительная характеристика некоторых палеодемографических показателей по некрополям Болгарского городища

	Некрополь в р-н бывшего аэродрома	Некрополь в р-не современного «Памятного знака»	Некрополь вокруг мавзолея в южной части Болгарского городища	Некрополь в северо-западной части Болгарского городища	Усть-Иерусалимский могильник
Кол-во детей*	40 (38,1%)	6 (31,6%)	67 (47,5%)	11 (31,4%)	172 (57,1%)
Кол-во взрослых*	65 (61,9%)	13 (68,4%)	74 (52,5%)	24 (68,6%)	129 (42,9%)
Средний возраст смерти без учета детей	36,7	36,8	34,6	36,9	31,7
Средний возраст смерти ♂	39,6	36,1	39,2	40,5	34,8
Средний возраст смерти ♀	33,9	37,5	29,9	33,3	29,2
Средний возраст смерти детей	5,1	4,8	4,7	3,5	4,3

*В данном случае также учтены погребения взрослых и детей, по которым отсутствуют точные определения возраста (или пола) из-за плохой сохранности костей.

всех детей в возрасте до 3-х лет, а в когорту *Adultus* добавить индивидов *Juvenilis II* (рис. 5).

В целом при сопоставлении половозрастной структуры населения Болгара, захороненного в разных некрополях, можно отметить довольно схожую картину смертности (табл. 6, рис. 5). В каждой группе мы отмечаем два пика смертности у детей в возрасте до 3-х лет и взрослых в зрелом возрасте, что, на наш взгляд, вполне отражает естественные демографические процессы. Большое количество женщин, умерших в молодом возрас-

те характерно для многих стабильных палеопопуляций. Еще В.П. Алексеев писал, что женский организм сильнее подвержен неблагоприятным воздействиям среды обитания, что, в первую очередь, связано с частыми родами (Алексеев, 1972, с. 20).

При общей схожести демографических характеристик всех позднезолотоордынских некрополей Болгара самыми высокими показателями детской смертности выделяются, на фоне остальных, некрополь вокруг мавзолея в южной части городища и Усть-Иерусалимский могильник. Не

исключено, что расхождения по этим показателям с другими кладбищами вызваны тем, что указанные два некрополя раскопаны наиболее полно. Также обращает на себя внимание в обеих выборках относительно низкая продолжительность жизни, которая, в первую очередь, связана с относительно высокой женской смертностью в молодом возрасте. Анализируя данные по остальным палеодемографическим признакам, отмечаем, что уровень жизни жителей Болгара был достаточно высоким, о чем свидетельствует большое количество людей, доживших до зрелого и старческого возраста как среди мужчин, так и среди женщин. Высокий процент детской смертности в первый год жизни, скорее всего, связан с плохим либо недостаточным медицинским уходом за ребенком.

Выводы

1. Полученная в ходе нашего исследования картина смертности населения средневекового Болгара хорошо вписывается в естественный ход демографических процессов.

2. Население, захороненное в Усть-Иерусалимском могильнике, сильно отличается от других групп болгарского населения. Вероятнее всего, эти отличия связаны с иными культурными традициями, присущими населению, погребенному в Усть-Иерусалимском могильнике, что также проявляется в некоторых особенностях погребального обряда и отличном от других краниометрическом типе.

3. На примере наших данных в очередной раз подтвержден постулат, изложенный В.П. Алексеевым еще в 1972 г. Речь идет о том, что материал для палеодемографических исследований должен происходить из «полностью или почти полностью раскопанных могильников, так как в противном случае он не обеспечивает случайность выборки». В случае если мы имеем дело с частично раскопанными некрополями, у нас всегда есть риск столкнуться с участком могильника, отличным от всего массива захоронений демографической, этнической или социальной спецификой.

ЛИТЕРАТУРА

1. Алексеев В.П. Палеодемография СССР // СА. 1972. № 1. С. 3–20.
2. Алексеев В.П., Дебец Г.Ф. Краниометрия. Методика антропологических исследований. М.: Наука, 1964. 128 с.
3. Алексеев В.П. Остеометрия: методика антропологических исследований. М.: Наука, 1966. 249 с.
4. Боруцкая С.Б. Палеоантропологическое исследование погребений Усть-Иерусалимского могильника г. Болгар (Татарстан) // Вестник антропологии. 2004. Вып. 11. С. 102–107.
5. Боруцкая С.Б., Васильев С.В. Анализ пропорций скелетов Усть-Иерусалимского могильника статья // Историко-археологические исследования Поволжья и Урала (материалы III Халиковских чтений, г. Болгар, 27–30 мая 2004 г.) / Отв. ред. Ф.Ш. Хузин. Казань: РИЦ «Школа», 2006. С. 409–418.
6. Боруцкая С.Б., Васильев С.В., Газимзянов И.Р. Палеодемографические и палеопатологические аспекты исследования детских погребений Усть-Иерусалимского могильника (г. Болгар) // Вестник антропологии. Вып. 15. 2007. С. 413–418.
7. Васильев С.В., Газимзянов И.Р. Палеодемография Усть-Иерусалимского могильника (г. Болгар, Татарстан) // Экология древних и современных обществ. Вып. 2 /

Отв. ред. Н.П. Матвеева. Тюмень: Институт проблем освоения Севера СО РАН, 2003. С. 218–220.

8. *Газимзянов И.Р.* Антропология населения Волжской Булгарии золотоордынского периода и некоторые вопросы этногенеза татар Среднего Поволжья // Вестник антропологии. Вып. 1. 1996. С. 97–120.

9. *Газимзянов И.Р.* Еще раз о могильнике «Бабий Бугор» // Вопросы древней истории Волго-Камья / Отв. ред.: Е.П. Казаков. Казань: Мастер Лайн, 2002. С. 132–137.

10. *Газимзянов И.Р.* Краниология Усть-Иерусалимского могильника // Древность и средневековые Волго-Камья. Материалы III Халиковских чтений / Отв. ред. Ф.Ш. Хузин. Казань: РИЦ «Школа», 2004. С. 46–49.

11. *Газимзянов И.Р.* Мавзолеи города Болгара: антропологический аспект // Материалы Конгресса исламской археологии России и стран СНГ / Отв. ред. Х.М. Абдуллин, А.Г. Ситдииков. Казань: Институт археологии АН РТ, 2016. С. 11–15.

12. *Газимзянов И.Р.* Население средневекового Болгара по данным краниологии. Предварительные результаты по материалам раскопок 2010–2013 гг. // Поволжская археология. 2015. № 3(13). С. 112–124.

13. *Газимзянов И.Р.* Население Среднего Поволжья в составе Золотой Орды по данным краниологии: Реконструкция этногенетических процессов. Дисс. ... канд. ист. наук. М., 2001. 269 с.

14. *Герасимов М.М.* Восстановление лица по черепу: (современный и ископаемый человек). М.: Наука, 1955. 585 с.

15. *Герасимова М.М., Рудь Н.М., Яблонский Л.Т.* Антропология античного и средневекового населения Восточной Европы. М.: Наука, 1987. 254 с.

16. *Добряк В.И.* Судебно-медицинская экспертиза скелетированного трупа. Киев: Гос. мед. изд-во УССР, 1960. 192 с.

17. *Ефимова С.Г.* Палеоантропология Поволжья и Приуралья. М.: Изд-во МГУ, 1991. 95 с.

18. *Ефимова С.Г., Минков Ц.* Об антропологическом составе населения Волжской Булгарии (по данным не метрических систем признаков) // Интердисциплинарные исследования. Кн. 7–8. / Отв. ред. Х. Тодорова. София: Изд-во АИМ при БАН, 1981. С. 7–15.

19. *Макарова Е.М., Ситдииков А.Г., Бочаров С.Г.* Морфология посткраниального скелета населения Болгара (по материалам СХСИ раскопа) // Поволжская археология. 2016. № 2 (16). С. 244–259.

20. *Пежемский Д.В.* Определение биологического возраста в палеоантропологии и проблема возрастных интервалов // V Конгресс этнографов и антропологов России / Отв. ред. В. А. Тишков. М.: Институт этнологии и антропологии РАН, 2003. С. 255.

21. *Пежемский Д.В.* Половозрастная структура населения Псковского конца средневекового Пскова // Археология и история Пскова и Псковской земли: материалы 55-го заседания, посвящ. юбилею проф. И.К. Лабутиной (13–15 апреля 2009 г.) / Отв. ред. П.Г. Гайдуков. Псков-Москва: ИА РАН, 2010. С. 47–55.

22. *Постникова Н.М.* К антропологии населения Волжской Булгарии: Антропологические материалы из могильника Минарет XIV–XV вв. // СА. 1973. № 3. С. 203–211.

23. *Постникова Н.М.* К антропологии средневекового могильника Четырехугольник // Материалы и исследования по археологии СССР, 1970, № 164. С. 24–38.

24. *Трофимова Т.А.* Антропологический состав населения г. Болгары в X–XV вв. // Антропологический сборник. Т. 1 / Труды Института этнографии им. Н.Н. Миклухо-Маклая АН СССР. Т. 33. М.: АН СССР, 1956. С. 73–145.

25. *Трофимова Т.А.* Этногенез татар Поволжья в свете данных антропологии / Труды Института этнографии им. Н.Н. Миклухо-Маклая АН СССР. Т. VII. М.-Л.: АН СССР, 1949. 263 с.

Информация об авторе:

Макарова Екатерина Михайловна, научный сотрудник, Казанский (Приволжский) федеральный университет; научный сотрудник, Институт археологии им. А.Х. Халикова АН РТ (г. Казань, Россия); ekaterina.m.makarova@gmail.com

Газимзянов Ильгизар Равильевич, кандидат исторических наук, заведующий археобиологической лабораторией, Институт археологии им. А.Х. Халикова АН РТ (г. Казань, Россия); g-ilgizar@yandex.ru

PALAEODEMOGRAPHY OF BOLGAR FORTIFIED SETTLEMENT**E.M. Makarova, I.R. Gazimzyanov**

The article features the results of studying the palaeodemographic structures of Bolgar fortified settlement dating back to the Golden Horde period. The authors analyzed 4 necropoleis located in the following areas: 1) at the site of a former aerodrome (excavations 146, 154 and 155); 2) at the site of the contemporary Memorable sign (excavation 156); 3) encircling the mausoleum in the southern part of the fortified settlement (excavations 174 and 214); 4) necropolis in the northwestern part of the settlement (excavation 191). In order to obtain a comprehensive characteristic of the Bolgar population, the authors used previously published materials from Ust-Jerusalem burial mound. A mortality pattern was determined using a comparison of the palaeodemographic data of the population buried at five necropoleis in various parts of Bolgar fortified settlement. At the same time, the authors identified two necropoleis located near the mausoleum in the southern part of Bolgar settlement and the Ust-Jerusalem burial mound, with series of findings characterized by a relatively shorter lifetime of the buried and a high percentage of infant mortality. As explained by the authors, this feature is accounted for by the fact that the two burial mounds have been most thoroughly excavated, thereby the presented material better conveys the demographic pattern.

Keywords: archaeology, anthropology, palaeodemography, Bolgar fortified settlement, Golden Horde towns, Middle Volga region.

REFERENCES

1. Alekseev, V. P. 1972. In *Sovetskaia Arkheologiia (Soviet Archaeology)* (1), 3–20 (in Russian).
2. Alekseev, V. P., Debets, G. F. 1964. *Kraniometriia. Metodika antropologicheskikh issledovanii (Cranimetry. Anthropologic Research Technique)*. Moscow: "Nauka" Publ. (in Russian).
3. Alekseev, V. P. 1966. *Osteometriia. Metodika antropologicheskikh issledovanii (Osteometry. Methodology of Anthropological Research)*. Moscow: "Nauka" Publ. (in Russian).
4. Borutskaiia, S. B. 2004. In *Vestnik antropologii (Bulletin of Anthropology)* 11, 102–107 (in Russian).
5. Borutskaiia, S. B., Vasil'ev, S. V. 2004. In Khuzin, F. Sh. (ed.). *Istoriko-arkheologicheskie issledovaniia Povolzh'ia i Urala. Materialy III Khalikovskikh chtenii (g. Bolgar. 27–30 maia 2004 g.) (Historical and Culturel Investigations in the Volga Region and the Urals. Proceedings of III Khalikov Readings (Bolgar, May 27–30, 2004))*. Kazan: "Shkola" Publ., 409–418 (in Russian).
6. Borutskaiia, S. B., Vasil'ev, S. V., Gazimzyanov, I. R. 2007. In *Vestnik antropologii (Bulletin of Anthropology)* 15, 413–418 (in Russian).
7. Vasil'ev, S. V., Gazimzyanov, I. R. 2003. In Matveeva, N. P. (ed.). *Ekologiia drevnikh i sovremennykh obshchestv (Ecology of Ancient and Contemporary Societies)*. Tiumen: Institute of Problems of Development of the North of the SB RAS. 2, 218–220 (in Russian).

The work was prepared within the framework of the grant of the President of the Russian Federation for state support of the leading Russian scientific schools No. NSH-7170.2016.6. "Processes of urbanization and urban development in the Volga region (10th – 16th cc.)."

8. Gazimzianov, I. R. 1996. In *Vestnik antropologii (Bulletin of Anthropology)* 1, 97–120 (in Russian).
9. Gazimzianov, I. R. 2002. In Kazakov, E. P. (ed.). *Voprosy drevnei istorii Volgo-Kam'ia (Issues of Ancient History of the Volga-Kama Region)*. Kazan: "Master-Line" Publ., 132–137 (in Russian).
10. Gazimzianov, I. R. 2004. In Khuzin, F. Sh. (ed.). *Drevnost' i srednevekov'e Volgo-Kam'ia. Materialy III Khalikovskikh chtenii (Antiquity and Middle Ages of the Volga-Kama Region. Proceedings of the III Khalikov Readings)*. Kazan: "Shkola" Publ., 46–49 (in Russian).
11. Gazimzianov, I. R. 2016. In Abdullin, Kh. M., Sitdikov, A. G. (eds.). *Materialy Kongressa islamskoi arkheologii Rossii i stran SNG (Materials of the Congress on Islamic Archaeology of Russia and the CIS Countries)*. Kazan: Institute of Archeology of the Tatarstan Academy of Sciences, 11–15 (in Russian).
12. Gazimzianov, I. R. 2015. In *Povolzhskaya arkheologiya (Volga River Region Archaeology)* 13 (3), 112–124 (in Russian).
13. Gazimzianov, I. R. 2001. *Naselenie Srednego Povolzh'ia v sostave Zolotoi Ordy po dannym kraniologii: Rekonstruktsiia etnogeneticheskikh protsessov. (Population of the Middle Volga Region within the Golden Horde on the basis of Craniological Information: Reconstruction of Ethnogenetic Processes)*. PhD. Diss. Moscow, 2001.
14. Gerasimov, M. M. 1955. *Vosstanovlenie litsa po cherepu: (sovremennyi i iskopaemyi chelovek) (Forensic Facial Reconstruction: Modern and Fossil Human)*. Moscow: "Nauka" Publ. (in Russian).
15. Gerasimova, M. M., Rud', N. M., Yablonskii, L. T. 1987. *Antropologiya antichnogo i srednevekovogo naseleniia Vostochnoi Evropy (Anthropology of the Ancient and Medieval Population of Eastern Europe)*. Moscow: "Nauka" Publ. (in Russian).
16. Dobriak, V. I. 1960. *Sudebno-meditsinskaia ekspertiza skeletirovannogo trupa (Forensic Medical Examination of Skeletonized Cadaver)*. Kiev: State Medical Publisher House of the Ukrainian SSR (in Russian).
17. Efimova, S. G. 1991. *Paleoantropologiya Povolzh'ia i Priural'ia (Paleoanthropology of the Volga Region and the Urals)*. Moscow: Moscow State University Publ. (in Russian).
18. Efimova, S. G., Minkov, Ts. 1981. In Todorova, Kh. (ed.). *Interdistsiplinarni izsledvaniia (Interdisciplinary Studies)* 7–8. Sofia: "AIM" Publ., 7–15 (in Russian).
19. Makarova, E. M., Sitdikov A. G., Bocharov, S. G. 2014. In *Povolzhskaya arkheologiya (Volga River Region Archaeology)* (2), 49–69 (in Russian).
20. Pezhemskii, D. V. 2003. In Tishkov, V. A. (ed.). *V Kongress etnografov i antropologov Rossii (5th Congress of Russian Ethnographers and Anthropologists)*. Moscow: N. N. Miklukho-Maklai Institute of Ethnology and Anthropology, Russian Academy of Sciences, 255 (in Russian).
21. Pezhemskii, D. V. 2010. In Gaidukov, P. G. (ed.). *Arkheologiya i istoriia Pskova i Pskovskoi zemli: materialy 55-go zasedaniia, posviashch. iubileiu prof. I.K. Labutinoi (13–15 apreliia 2009 g.) (Archaeology and History of Pskov and Pskov Land)*. Pskov-M.: Institute of Archaeology, Russian Academy of Sciences, 47–55 (in Russian).
22. Postnikova, N. M. 1973. In *Sovetskaia Arkheologiya (Soviet Archaeology)* (3), 203–211 (in Russian).
23. Postnikova, N. M. 1970. In *Materialy i issledovaniia po arkheologii (Materials and Studies in the Archaeology)* 164. Moscow: "Nauka" Publ., 24–38 (in Russian).
24. Trofimova, T. A. 1956. In *Antropologicheskii sbornik (Anthropological Collection)* 1. Series: *Trudy Instituta etnografii im. N.N. Miklukho-Maklaia (Proceedings of the N.N. Miklukho-Maklai Institute. of Ethnography, USSR Academy of Sciences)* 33. Moscow: Academy of Sciences of the USSR, 73–145 (in Russian).
25. Trofimova, T. A. 1949. In *Trudy Instituta etnografii im. N.N. Miklukho-Maklaia (Proceedings of the N.N. Miklukho-Maklai Institute of Ethnography, USSR Academy of Sciences)* 7. Moscow; Leningrad: Academy of Sciences of the USSR, 1–263 (in Russian).

About the Authors:

Makarova Ekaterina M. Kazan Federal University. Kremlyovskaya str., 18, Kazan, 420008, Russian Federation; Institute of Archaeology named after A. Kh. Khalikov, Tatarstan Academy of Sciences. Butlerov St., 30, Kazan, 420012, the Republic of Tatarstan, Russian Federation; ekaterina.m.makarova@gmail.com

Gazimzyanov Ilgizar R. Candidate of Historical Sciences. Institute of Archaeology named after A. Kh. Khalikov, Tatarstan Academy of Sciences. Butlerov St., 30, Kazan, 420012, the Republic of Tatarstan, Russian Federation; G-Ilgizar@yandex.ru

Статья поступила в номер 13.09.2017 г.