

АКАДЕМИЯ НАУК РЕСПУБЛИКИ ТАТАРСТАН  
МАРИЙСКИЙ ГОСУДАРСТВЕННЫЙ УНИВЕРСИТЕТ

ПОВОЛЖСКАЯ  
АРХЕОЛОГИЯ

**№ 4 (22)**

**2017**

**Главный редактор**

член-корреспондент АН РТ, доктор исторических наук **А.Г. Ситдиков**

**Заместители главного редактора:**

член-корреспондент АН РТ, доктор исторических наук **Ф.Ш. Хузин**

доктор исторических наук **Ю.А. Зеленев**

Ответственный секретарь – кандидат ветеринарных наук **Г.Ш. Асылгараева**

**Редакционный совет:**

**Р.С. Хакимов** – вице-президент АН РТ (Казань, Россия) (председатель)

**Х.А. Амирханов** – член-корреспондент РАН, доктор исторических наук, профессор (Махачкала, Россия)

**И. Бальдауф** – доктор наук, профессор (Берлин, Германия)

**С.Г. Бочаров** – кандидат исторических наук (Казань, Россия)

**П. Георгиев** – доктор наук, доцент (Шумен, Болгария)

**Е.П. Казаков** – доктор исторических наук (Казань, Россия)

**Н.Н. Крадин** – член-корреспондент РАН, доктор исторических наук, профессор (Владивосток, Россия)

**А. Тюрк** – PhD (Будапешт, Венгрия)

**И. Фодор** – доктор исторических наук, профессор (Будапешт, Венгрия)

**В.Л. Янин** – академик РАН, доктор исторических наук профессор (Москва, Россия)

**Редакционная коллегия:**

**А.А. Выборнов** – доктор исторических наук, профессор (Самара, Россия)

**М.Ш. Галимова** – кандидат исторических наук (Казань, Россия)

**Р.Д. Голдина** – доктор исторических наук, профессор (Ижевск, Россия)

**И.Л. Измайлов** – доктор исторических наук (Казань, Россия)

**С.В. Кузьминых** – кандидат исторических наук (Москва, Россия)

**А.Е. Леонтьев** – доктор исторических наук (Москва, Россия)

**Т.Б. Никитина** – доктор исторических наук (Йошкар-Ола, Россия)

**Ответственный за выпуск:**

**Б.Л. Хамидуллин** – кандидат исторических наук (Казань, Россия)

**Адрес редакции:**

420012 г. Казань, ул. Бутлерова, 30

Телефон: (843) 236-55-42

E-mail: [arch.pov@mail.ru](mailto:arch.pov@mail.ru)

<http://archaeologie.pro>

Индекс 80425, каталог «ПОЧТА РОССИИ»

Выходит 4 раза в год

© Академия наук Республики Татарстан, 2017

© ФГБОУ ВО «Марийский государственный университет», 2017

© Журнал «Поволжская археология», 2017

**Editor-in-Chief:**

Corresponding Member of the Tatarstan Academy of Sciences,  
Doctor of Historical Sciences **A. G. Sitdikov**

**Deputy Chief Editors:**

Corresponding Member of the Tatarstan Academy of Sciences, Doctor of Historical Sciences **F. Sh. Khuzin**  
Doctor of Historical Sciences **Yu. A. Zelenev**  
Executive Secretary – Candidate of Veterinary Sciences **G. Sh. Asylgaraeva**

**Executive Editors:**

**R. S. Khakimov** – Vice-Chairman of the Tatarstan Academy of Sciences (Institute of History named after Shigabuddin Mardzhani, Tatarstan Academy of Sciences, Kazan, Russian Federation) (chairman)  
**Kh. A. Amirkhanov** – Doctor of Historical Sciences, Professor, Corresponding Member of the Russian Academy of Sciences (Dagestan Regional Center of the Russian Academy of Sciences, Makhachkala, Russian Federation)  
**I. Baldauf** – Doctor Habilitat, Professor (Humboldt-Universität zu Berlin, Berlin, Germany)  
**S. G. Bocharov** – Candidate of Historical Sciences (Institute of Archaeology named after A. Kh. Khalikov, Kazan, Russian Federation)  
**P. Georgiev** – Doctor of Historical Sciences (National Archeological Institute with Museum, Bulgarian Academy of Sciences, Shumen Branch, Shumen, Bulgaria)  
**E. P. Kazakov** – Doctor of Historical Sciences (Institute of Archaeology named after A. Kh. Khalikov, Kazan, Russian Federation)  
**N. N. Kradin** – Doctor of Historical Sciences, Corresponding Member of the Russian Academy of Sciences (Institute of History, Archaeology and Ethnology, Far East Branch of the Russian Academy of Sciences, Vladivostok, Russian Federation)  
**A. Türk** – PhD (Institute of History, Research Centre for the Humanities, Hungarian Academy of Sciences, Budapest, Hungary)  
**I. Fodor** – Doctor of Historical Sciences, Professor (Hungarian National Museum, Budapest, Hungary)  
**V. L. Yanin** – Doctor of Historical Sciences, Professor (Academician of the Russian Academy of Sciences (Moscow, Russian Federation)

**Editorial Board:**

**A. A. Vybornov** – Doctor of Historical Sciences, Professor (Samara State Academy of Social Sciences and Humanities, Samara, Russian Federation)  
**M. Sh. Galimova** – Candidate of Historical Sciences (Institute of Archaeology named after A. Kh. Khalikov, Kazan, Russian Federation)  
**R. D. Goldina** – Doctor of Historical Sciences, Professor (Udmurt State University, Izhevsk, Russian Federation)  
**I. L. Izmaylov** – Doctor of Historical Sciences (Institute of Archaeology named after A. Kh. Khalikov, Kazan, Russian Federation)  
**S. V. Kuzminykh** – Candidate of Historical Sciences (Institute of Archaeology of the Russian Academy of Sciences, Moscow, Russian Federation)  
**A. E. Leont'ev** – Doctor of Historical Sciences (Institute of Archaeology of the Russian Academy of Sciences, Moscow, Russian Federation)  
**T. B. Nikitina** – Doctor of Historical Sciences (Mari Research Institute of Language, Literature and History named after V. M. Vasilyev, Yoshkar-Ola, Russian Federation)

Responsible for Issue – Candidate of Historical Sciences **B. L. Khamidullin**

**Editorial Office Address:**

Butlerov St., 30, Kazan, 420012, Republic of Tatarstan, Russian Federation

**Telephone:** (843) 236-55-42

**E-mail:** [arch.pov@mail.ru](mailto:arch.pov@mail.ru)

**http://**[archaeologie.pro](http://archaeologie.pro)

© Tatarstan Academy of Sciences (TAS), 2017

© Mari State University, 2017

© “Povolzhskaya Arkheologiya” Journal, 2017

СОДЕРЖАНИЕ

**Историческая география и топография памятников археологии**

*Иванов В.А. (Уфа, Россия).*

Южное Предуралье в эпоху великого переселения народов – археолого-географический контекст. ....8

*Бадеев Д.Ю. (Москва, Россия).*

Улицы средневекового Болгара.....24

*Насыртдинов Б.М., Хасанов Д.И., Георгиев В.В. (Казань, Россия).*

Результаты детальных магниторазведочных исследований на территории Болгарского городища в 2012–2015 гг. ....36

*Зиливинская Э.Д. (Москва, Россия).*

Торговые постройки в городах востока и Золотой Орды. ....46

*Макарова Е.М., Газимзянов И.Р. (Казань, Россия).*

Палеодемография Болгарского городища.....67

*Бочаров С.Г. (Казань, Россия).*

Средневековое селение Кавалари на Керченском полуострове. ....81

**Ермаков В.В.** (Н. Челны, Россия), *Набиуллин Н.Г. (Казань, Россия), Газизов Д.Г. (Нижнекамск, Россия), Салахатдинова Г.Т. (Н. Челны, Россия).*

К вопросу о локализации исторически известных объектов нового времени (на примере «Чалнинского Городка»). ....99

*Абдуллин Х.М. (Казань, Россия).*

Болгарский селитренный завод по историческим, архивным и картографическим материалам. ....112

**Материальная культура средневековых памятников Восточной Европы: современные исследования**

*Бахматова В.Н., Храмченкова Р.Х., Ситдинов А.Г. (Казань, Россия).*

Исследования керамики и источников глинистого сырья в керамическом производстве Среднего Поволжья XIII–XIV вв. ....126

*Шапошник В.Г., Зайончковский Ю.В. (Харьков, Украина).*

К истории Харьковского Поудья в золотоордынское время. ....147

*Бугарчѳв А.И. (Казань, Россия).*

О первых болгарских серебряных динарах XIII в. ....165

*Маслюженко Д.Н. (Курган, Россия),*

*Чореф М.М. (Нижневартовск, Россия).*

Новые находки серебряных монет золотоордынского времени на территории Курганской области. ....175

*Рябцева С.С., Дергачева Л.В. (Кишинев, Республика Молдова).*

К вопросу об этнокультурной принадлежности и датировке группы одежных застежек с территории Пруто-Днестровского междуречья. ....190

*Елкина И.И. (Москва, Россия).*

Археологические текстильные находки XVII–XVIII вв. из слободы  
Новодевичьего монастыря в Москве. Атрибуция, реконструкция.....208

*Донина Л.Н., Сулова С.В. (Казань, Россия).*

Технико-технологические особенности казанско-татарской филиграни:  
ретроспективный этно-археологический анализ.....222

### **Средневековые погребальные комплексы Северной Евразии**

*Доброва О.П. (Москва, Россия).*

Бусы из погребений по обряду ингумации Гнёздовского могильника. ....236

*Руденко К.А. (Казань, Россия), Елкина И.И. (Москва, Россия).*

Ювелирные украшения из захоронений в южной части Болгарского  
городища (раскопы CLXXIV и ССХIV. Раскопки 2012 и 2015 гг.). ....258

*Чхаидзе В.Н. (Москва, Россия).*

Серебряная посуда из погребений кочевников  
Восточно-Европейской равнины XIII–XIV вв. ....275

*Хасенова Б.М. (Алматы, Казахстан), Хабдулина М.К. (Астана, Казахстан).*

Зеркала в погребальной обрядности  
населения Сарыарки в эпоху Золотой Орды. ....297

### **Критика и библиография**

*Жабрева А.Э. (Санкт-Петербург, Россия).*

Особенности и перспективы библиографического учета  
публикаций по археологическому костюму и текстилю. ....310

*Файзуллина Г.Ш. (Есик, Алматы, Казахстан).*

Рецензия на книгу: Г.С. Жумабекова, Г.А. Базарбаева, А. Онгар  
«Есік. Иссык. Esik». Алматы, 2011. 200 с.). ....326

### **Хроника**

*Айтуганова Н.Л., Валеев Р.М., Ситдииков А.Г.,*

*Хайрутдинов Р.Р. (Казань, Россия).*

О работе международного семинара «Мониторинг объектов всемирного  
наследия ЮНЕСКО: опыт Российской Федерации и стран СНГ».....331

*Герасимова М.М. (Москва, Россия),*

*Пежемский Д.В. (Москва, Казань, Россия).*

К юбилею Светланы Григорьевны Ефимовой.....337

Список сокращений .....346

Авторский указатель .....349

Правила для авторов .....363

CONTENS

**Historical geography and topography of archaeological monuments**

*Ivanov V.A. (Ufa, Russian Federation).*  
Southern Cis-Urals in the Great Migration Period –  
Archaeological and Geographical Context. ....8

*Badeev D.Yu. (Moscow, Russian Federation).*  
Streets of Medieval Bolgar.....24

*Nasyrtdinov B.M., Khasanov D.I., Georgiev V.V. (Kazan, Russian Federation).*  
Results of Detailed Magnetic Surveying  
in the Territory of Bolgar Fortified Settlement in 2012–2015. ....36

*Zilivinskaya E.D. (Moscow, Russian Federation).*  
Trade Constructions in Oriental and Golgen Horde Towns.....46

*Makarova E.M., Gazimzyanov I.R. (Kazan, Russian Federation).*  
Palaeodemography of Bolgar Fortified Settlement. ....67

*Bocharov S.G. (Kazan, Russian Federation).*  
Medieval Kavalari Village on the Kerch Peninsula. ....81

**Ermakov V.V.** (*N. Chelny, Russian Federation*), *Nabiullin N.G. (Kazan, Russian Federation), Gazizov J.G. (Nizhnekamsk, Russian Federation), Salakhatdinova G.T. (N. Chelny, Russian Federation).*  
Question on Localization of Historically Known Sites of the Modern Period  
(from the Example of ‘Chalninsky Gorodok’). ....99

*Abdullin Khalim M. (Kazan, Russian Federation).*  
Bolgar Saltpeter Plant in Historical, Archival and Cartographic Materials.....112

**Material culture monuments of Eastern Europe:  
Contemporary investigations**

*Bakhmatova V.N., Khranchenkova R.Kh., Sitdikov A.G. (Kazan, Russian Federation).*  
Research in Ceramics and Sources of Raw Clay Material Used  
in Ceramic Production in the Middle Volga Region 13<sup>th</sup> – 14<sup>th</sup> cc.....126

*Shaposhnik V.G., Zayonchkovskiy Y.V. (Kharkiv, Ukraine).*  
History of The Kharkov Udy Region in the Golden Horde Period. ....147

*Bugarchev A.I. (Kazan, Russian Federation).*  
First Bolgar Silver Dinars of 13<sup>th</sup> Century. ....165

*Maslyuzhenko D.N. (Kurgan, Russian Federation),  
Choref M.M. (Nizhnevartovsk, Russian Federation).*  
New Silver Plated Coins of the Golden Horde Period Discovered  
in the Kurgan Region. ....175

*Riabtseva S.S., Dergacheva L.V. (Chisinau, Republic of Moldova).*  
Ethnic-Cultural Identity and Dating of the Clothing Clasp Group  
from the Territory of Prut-Dniester Interfluve. ....190

<i>Elkina I.I. (Moscow, Russian Federation).</i> Archaeological Textile Findings of 17 <sup>th</sup> – 18 <sup>th</sup> Centuries from the Quarter of the Novodevichy Convent in Moscow. Attribution and Reconstruction.....	208
<i>Donina L.N., Suslova S.V. (Kazan, Russian Federation).</i> Technical and Technological Features of Kazan-Tatar Filigree: Retrospective Ethnic-Archeological Analysis. ....	222

### Medieval burial complexes of Northern Eurasia

<i>Dobrova O.P. (Moscow, Russian Federation).</i> Beads from Inhumation Rite Burials of Gnezdovo Burial Mound. ....	236
<i>Rudenko K.A. (Kazan, Russian Federation),</i> <i>Elkina I.I. (Moscow, Russian Federation).</i> Jewellery from Burials Located in the Southern Part of Bolgar Fortified Settlement (Excavations CLXXIV and CCXIV of 2012 and 2015).....	258
<i>Chkhaidze V.N. (Moscow, Russian Federation).</i> Silver Tableware from the Nomad Burials of 130 <sup>th</sup> –14 <sup>th</sup> Centuries on the East European Plain. ....	275
<i>Khasenova B.M.(Almaty, Kazakhstan), Khabdulia M.K. (Astana, Kazakhstan).</i> Mirrors in the Burial Rites of Saryarka Population in the Golden Horde Period. ....	297

### Critics and Bibliography

<i>Zhabreva A.E. (Saint Petersburg, Russian Federation).</i> Features and Prospects of Bibliographic Control of Publications on Archaeological Costume and Textile. ....	310
<i>Faizullina G.Sh. (Esik, Almaty, Kazakhstan).</i> Book Review: G.S. Jumabekova, G.A. Bazarbayeva, A. Ongar. Ecik. Yesyk. Esik. Almaty, 2011. 200 P. ....	326

### Chronicle

<i>Aituganova N.L., Valeev R.M., Sitdikov A.G.,</i> <i>Khayrutdinov R.R. (Kazan, Russian Federation).</i> Activity of the International Workshop on UNESCO World Heritage Monitoring in the Russian Federation and CIS Countries. ....	331
<i>Gerasimova M.M. (Moscow, Russian Federation),</i> <i>Pezhensky D.V. (Moscow, Kazan, Russian Federation).</i> To Anniversary of Svetlana G. Efimova. ....	337
List of Abbreviations. ....	346
Index of the Authors.....	349
Submissions. ....	363

УДК 902/904

<https://doi.org/10.24852/pa2017.4.22.24.35>**УЛИЦЫ СРЕДНЕВЕКОВОГО БОЛГАРА<sup>1</sup>**

© 2017 г. Д.Ю. Бадеев

В статье рассматриваются актуальные вопросы исследования городской планировки средневекового Болгара (IX–XV вв.) – вопросы локализации и организации уличного пространства. Данные археологических исследований позволяют не только наметить трассировку отдельных улиц, но и проследить связь уличной структуры золотоордынского Болгара с элементами городской планировки домонгольского времени. Исходя из результатов многолетних археологических работ, автор разделяет улицы средневекового Болгара, судя по их назначению, на два типа: магистральные (соединяющие различные районы города) и квартальные. Зафиксированы различные виды мощения улиц: деревом, каменными плитами (из белого камня или песчаника) и строительными материалами (битый кирпич, мелкодробленый туф). Основная часть улиц на городской периферии, вероятно, оставалась без мощения, по крайней мере, его наличие археологически не было прослежено.

**Ключевые слова:** археология, Волжская Болгария, средневековый город, домонгольский период, городская планировка.

Важными элементами городской планировки любого средневекового города выступают наличие и характер устройства улиц. Улицы позволяют не только связать между собой части города но, и наряду с площадями и монументальными сооружениями формируют пространственно-топографический облик города. Подробное исследование уличной планировки города помогает решать вопросы, связанные с его социальной топографией, и выявлять утраченные градостроительные элементы (площади, места переправ и т.п.). В связи с отсутствием каких-либо письменных и изобразительных источников о планировке средневекового Болгара, основным источником выступают археологически зафиксированные элементы городской планировки: остатки мо-

стовых, планиграфическое размещение заглубленных и наземных объектов X–XV вв.

Первые попытки проследить уличную застройку Болгара были предприняты исследователями уже в начале XX в. Так, на основе расположения руин монументальных сооружений, ям и распространения археологического материала были выделены несколько узловых центров с предположительно наиболее плотной застройкой – район Соборной мечети с мавзолеями Восточным и Северным, а также район Черной палаты, Ханской усыпальницы и Малого Минарета, от которых расходились улицы. «Улицы города были кривы и нечего предполагать какую-то большую улицу около тех развалин, которая сохранились донныне: можно только сказать,

<sup>1</sup> Исследование выполнено в рамках гранта Президента РФ по государственной поддержке ведущих научных школ РФ № НШ-7170.2016.6. «Процессы урбанизации и градостроительства в Поволжье (X–XVI вв.)».



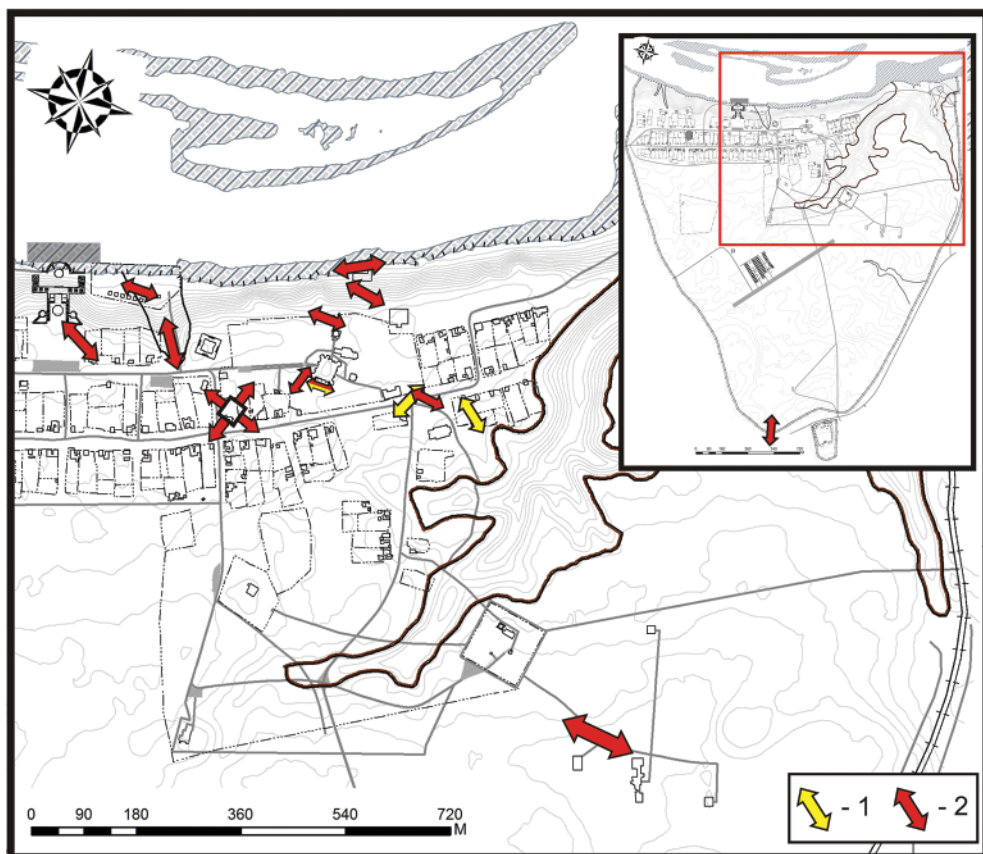


Рис. 1. Участки улиц средневекового Болгара зафиксированные в раскопах:  
1 – улицы домонгольского периода; 2 – улицы золотоордынского периода.

Fig. 1. Sections of medieval Bolgar streets discovered at excavations:  
1 – streets of the Pre-Mongol period; 2 – streets of the Golden Horde period.

что главная и самая населенная часть города была около нынешней церкви, Черной палаты и близ малого минарета» (Березин, 1853, с. 91). Предположение, основанное на изучении расположения архитектурных сооружений, городских укреплений, важных объектов за пределами городища, например, речного порта Ага-Базар, было сделано также А.П. Смирновым для золотоордынского периода существования города. Он выделил возможное направление 3 основных улиц (дорог), которые проходили через город от его центральной архитектурной доминан-

ты – Соборной мечети: «одна – в сторону Ага-Базара, другая – к юго-западу и третья – к югу» (Смирнов, 1974, с. 5, 13, рис. 1). Практически весь археологический материал по благоустройству древнего Болгара, включая и объекты планировочной структуры, такие как улицы, отмостки, площади, ограды, был собран и представлен В.С. Барановым в диссертационной работе и в обширной статье «Вопросы благоустройства города Болгара и их археологическое изучение» (Баранов, 2001a, 2001б). Однако, как отмечает сам автор, до сих пор «получено не

слишком много сведений об уличной сети средневекового Болгара» (Баранов, 2001б, с. 317). Обращаясь к анализу археологических данных, важно учитывать, что ряд монументальных построек золотоордынской эпохи (например, Восточный и Северный мавзолеи, Черная палата) был включен в хозяйственную деятельность в период формирования и существования в XVIII в. на территории Болгарского городища Успенского монастыря и селитренного завода. Это позволяет предположить возможность использования сведений об уличной планировке и ее элементов, сложившихся во второй половине XIV–XV в., для периода существования монастыря и русского села XVIII–XIX вв. К таким элементам можно отнести выявленный в раскопе CLXXI (исследователь Р.Ф. Шарифуллин) участок улицы, вымощенный белым камнем с известковой крошкой (по предварительным данным, датирована XVII–XVIII вв.). Улица располагалась у западного входа Соборной мечети и была ориентирована по оси ЮЮЗ–ССВ, имея общее направление на Черную палату (Археологические исследования..., 2013, с. 11).

Самой ранней улицей, выявленной в ходе археологических исследований на данный момент, является зафиксированный в раскопе СХСІХ (2014–2015 гг.) проход в южной части городских укреплений домонгольского времени (X в.). Ров шириной 4,5–5 м следовал очертаниям Большого Иерусалимского оврага (северо-восток – юго-запад) и был разделен материковой перемычкой шириной около 2 м (Ситдиков и др., 2015, с. 17). Проход пересекал ров по оси северо-запад – юго-восток, с внутренней сто-

роны городища улица была ограничена частокольными оградами. Остатков какого-либо настила зафиксировано не было. По предварительным данным, улица могла просуществовать вплоть до середины XIII в., когда данный участок «плотно застраивается усадьбами с жилыми и хозяйственными помещениями» (Ситдиков и др., 2016, с. 15), хотя стоит отметить, что сам ров просуществовал непродолжительное время и был засыпан еще до XI в., о чем свидетельствует его заполнение. В момент своего существования улица располагалась на южной оконечности укрепленной части города и вела от его окраины к центру. К раннему этапу функционирования города относится еще одна предполагаемая улица, которая была выявлена в раскопе VII (1965 г.), располагавшемся на верхнем плато Болгарского городища, к западу от цитадели, где в период с X по конец XII в. находился незащищенный городской посад. В раскопе непосредственно на материке была зафиксирована прослойка пожара мощностью 5–6 см, представлявшая собой сгоревший деревянный настил площадью 8 кв. м, ориентированный по оси запад – восток. Предполагаемая авторами раскопа улица могла следовать в сторону городской цитадели и соединять последнюю с загородным речным портом Ага-Базар (Смирнов и др. 1965, с. 9). В раскопе ХLI (1972 г.), который был заложен в западной части цитадели домонгольского Болгара, возможно, были зафиксированы остатки улицы с деревянным мощением. Улица, представленная в раскопе «мощной прослойкой сгнившей древесины», пересекала участок засыпанного рва X в., который на данном участке был

ориентирован по оси северо-восток – юго-запад (Хлебникова, 1972, с. 22). Датировка этой улицы по ее стратиграфическому расположению может относиться к нижней границе V слоя по общebolгарской шкале – вторая половина XI в. Небольшая степень изученности территории защищенного раннего Болгара X – первой половины XIII в. (около 2%), расположение большинства раскопов на окраинах цитадели или на городском посаде не позволяют говорить о характере устройства улиц внутри цитадели. Ландшафт местности, в который вписаны цитадель и городской посад домонгольского Болгара, – мыс, образованный краем надпойменной террасы и Большим Иерусалимским оврагом, а также остатки выявленных улиц позволяют говорить о секторном типе планировки (по типологии раннего города) с линейной системой улиц, в основном ориентированных в направлении запад – восток и северо-восток – юго-запад. С возведением новой линии укреплений по западной границе раннего посада («замошный вал») в конце XII – начале XIII в. можно утверждать о существовании трехчастной схемы устройства города, где к западу от защищенной цитадели располагался защищенный посад, а за его пределами, вдоль линии надпойменной террасы, по краям овражисто-балочной системы, в «подгорной» и пойменной частях реки Меленки, на основе отдельных поселений X–XII вв. формируется новый незащищенный посад. Тем самым уличное устройство города приобретает веерную схему, которая получает свое дальнейшее развитие в золотоордынский период, когда появляется не-

обходимость связать различные части города (рис. 1).

После разгрома города в 1236 г. во время монгольского нашествия, Болгар в течение короткого времени быстро восстанавливается, при этом изменяется его планировочная структура: ликвидируются укрепления цитадели, но в той или иной степени сохраняются элементы «замошного вала» (Краснов, 1987, с. 108), которые стали являться западной границей центральной части города, сформированной вокруг Соборной мечети и Ханского дворца, возведение которых положило начало активному каменному строительству. Кроме того, развиваются районы в подгорной и заречной частях города, где ранний золотоордынский «слой тянется на протяжении около 1 км» вдоль реки Меленки, а его мощность достигает 25 см (Хлебникова, 1987, с. 44, 65–66; Бадеев, 2016, с. 103). Все это приводит и к расширению уличной сети. Так, на краю надпойменной террасы и далее по склону в «подгорной» части городища в ходе археологических исследований 1938, 1939, 1950, 1951 г. при изучении дренажно-ряжевой системы, каменных бань и водопроводов были выявлены остатки деревянных мостовых из досок и плах шириной 20–40 см, а также отмосток и площадей как из хорошо подогнанных белокаменных плит, так и иррегулярного белого камня на глиняной основе с добавлением известковой крошки (Баранов, 20016, с. 321–325). Так как многие из этих объектов в раскопы попали не полностью, имеющиеся материалы не позволяют реконструировать их размеры. Можно судить лишь об ориентировке улиц: в

раскопе 1950 г. – северо-восток – юго-запад (XIV в.); в раскопе 1951 г. – запад-северо-запад – восток-юго-восток (вторая половина XIII – начало XIV в.). Эти улицы соединяли кварталы центральной части города с каменными банями, которые располагались в подгорной части. Они сформировались в первой половине XIV в.

На данный момент наиболее изученной является улица, которая вела от бани № 2, проходила по западному краю центральной части города, далее имела продолжение в сторону квартала, сформированного к востоку, юго-востоку от Большого Иерусалимского оврага, где, чуть изменив направление, доходила до места, на котором с возведением оборонительных укреплений середины XIV в. располагался восточный вход. В целом улица была ориентирована по оси запад-северо-запад – восток-юго-восток (Бадеев, Валиев, 2015, с. 133, рис. 3). У бани № 2 в подгорной части (раскопы 26, 41) вымостка улицы была составлена из плит белого камня и отчасти песчаника разной формы и размеров, уложенных на субструкцию песка и подогнанных краями друг к другу. Отмостка располагалась у восточного и северного фасада бани. Автор раскопок отмечает два горизонта отмостки. Прекращение существования объекта относится ко второй половине XIV в. (Хованская, 1952, с. 36–71). Продолжение данной улицы связано с линией водопровода (сооружение 4, раскоп СХП 1991–1993 гг.), которая располагалась по склону с верхнего плато городища, имела общую ориентировку север-северо-запад – юг-юго-восток; зафиксированная в раскопах протяженность объекта составила 36,1 м; датируется началом XIV – 1361 г.

Вероятно, над линией водопровода, который размещался в траншее шириной около 80 см, располагался деревянный настил, а в непосредственной близости мог проходить дувал из сырцовых кирпичей, о чем свидетельствует зафиксированная прослойка из плотного рыжего суглинка с прожилками светло-серой и серой супеси, с включениями углей, золы и древесного тлена (Баранов, 1999, с. 7–9, 33). К сожалению, ширина улицы на данном участке не была установлена. Стоит отметить и тот факт, что улицы на склонах коренного берега во всех зафиксированных случаях совпадали с линиями водопроводов или дренажно-ряжевыми системами, вероятно, это позволяло своевременно и оперативно обслуживать их. Следующий участок улицы был выявлен на верхней площадке городища в 150–160 м к юго-западу от Соборной мечети. Здесь, в раскопах CLXXXVI (2012 г.) и CLXXIX (2012, 2013, 2016 г.), были обнаружены остатки двух параллельных дувалов, сложенных из сырцовых кирпичей. Зафиксированная в раскопах протяженность данного участка улицы достигала 32 м. Ограды из сырцовых кирпичей были ориентированы по оси запад – северо-запад – восток – юго-восток, ширина между кладками не превышала 460 см. Следов мощения улицы зафиксировано не было, однако в раскопе CLXXIX (2012 г.), где исследовался наиболее протяженный участок дороги, на одной из горизонтальных зачисток (по уровню -160 см) удалось зафиксировать 2 неглубокие (до 2–3 см) «канавки» шириной до 30 см, которые располагались параллельно сырцовым оградкам (рис. 2). Расстояние между «канавками» 200 см, от «канавок» до сырцовых

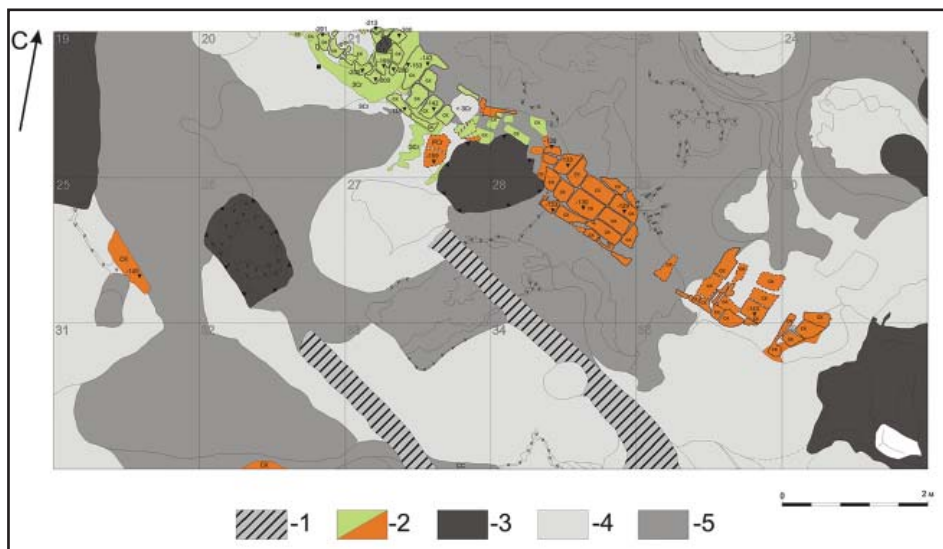


Рис. 2. Участок магистральной улицы XIV столетия в раскопе CLXXIX (2012 г.):  
 1 – «канавки» от вдавления деревянных лаг (заполнение: серая супесь с мелкими углями); 2 – фрагменты дувалов из сырцовых кирпичей (выполнены из зеленоватого и рыжего суглинков); 3 – прослойки и объекты слоев I–II и IV-позднего золотоордынского 1-субгоризонта; 4 – прослойки IV-позднего золотоордынского 3-субгоризонта; 5 – прослойки IV-раннего золотоордынского слоя.

Fig. 2. A section of a 14<sup>th</sup> century main street at excavation 179 (2012):  
 1 – ‘grooves’ made by boarding joist pressing (filling material: grey sandy loam with fine coals);  
 2 – fragments of duvals made of raw bricks (composed of greenish and reddish loam); 3 – interlayers and fragments of 1<sup>st</sup>–2<sup>nd</sup> and 4<sup>th</sup> layers of late Golden Horde subhorizon 1; 4 – 4<sup>th</sup> interlayers of late Golden Horde subhorizon 3; 5 – interlayers of the 4<sup>th</sup> early Golden Horde layer.

кладок – 100/110 см, зафиксированная протяженность 5 м. Можно предположить, что данные объекты были образованы вдавлениями от двух деревянных лаг. Благодаря тому что период строительства дувалов из сырцовых кирпичей был выделен в отдельный субгоризонт (3 субгоризонт IV-го позднего слоя), удалось выявить еще одну закономерность: в раскопе 2012 г. на участке фиксации дороги в данном субгоризонте было отмечено наибольшее количество костей животных (рис. 3)<sup>2</sup>. Обилие костей

животных в рассматриваемом субгоризонте дает нам основание говорить о целенаправленном приеме, который применялся для выравнивания поверхности под улицу над просадками в нижележащие ямы. Использование «кухонных» остатков костей животных в качестве «вымосток» под деревянные мостовые было зафиксировано при исследованиях средневековых городов Восточной Европы, прежде всего, Новгорода и Пскова (Арциховский, 1949; Яворская, 2013;

CLXXIX 2013 г., где часть рассматриваемой улицы занимала незначительную площадь.

<sup>2</sup> Для сравнения приводится статистика по остеологической коллекции раскопа

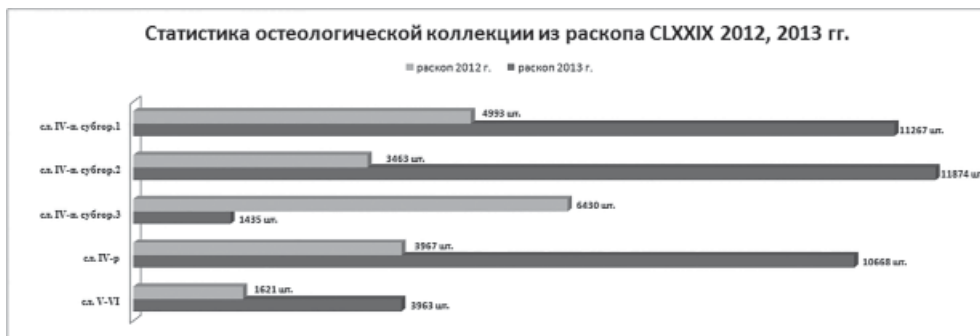


Рис. 3. Статистика остеологического материала из культурных слоев и субгоризонтов в раскопе CLXXIX 2012–2013 гг. (по материалам к.и.н Л.В. Яворской).

Fig. 3. Statistics of osteological material from cultural layers and subhorizons at excavation 179 of 2012–2013 (on the basis of materials provided by Candidate of Historical Sciences L. V. Yavorskaya).

Яворская, 2014). Продолжение улицы можно предполагать на правом берегу Большого Иерусалимского оврага к юго-востоку от Малого минарета, где по расположению и ориентировке жилищ в раскопе XXXVII (1970–1971 гг.) намечена улица, которая имела направление по линии запад – восток и существовала с рубежа XIII в. и примерно до середины XIV в. (Аксенова, 1972, с. 24). В этой части города располагались «сырцовые и кирпичные постройки с застройкой усадебного типа, хозяйственными службами и пространством между усадьбами» (Хлебникова, 1987, с. 76). Юго-восточный участок улицы, как и большинство улиц в этой части города, имел грунтовое покрытие. На основании того что фрагменты рассматриваемой улицы были зафиксированы в различных районах города, мы можем отнести ее к улицам магистрального типа. Особое значение данной улицы определяется и тем фактом, что именно на ней в середине XIV столетия в 150 м к юго-западу от Соборной мечети появляется монументальное здание городского базара (Коваль, Бадеев, 2015, с. 189; Бадеев, 2015,

рис. 2). Кроме того, здание базара имело еще по входу на северо – северо-восточной и юго-юго-западной стенах, к которым также подходила улица. Вдоль северо-северо-восточной части улицы (шириной 12 м) располагались усадьбы с заборами из обожженного кирпича. Этот участок улицы (исследован на протяжении 15 м от северо – северо-восточной стены базара) имел деревянный настил и выходил в сторону Соборной мечети с Северным мавзолеем. Кроме того, по краям улицы располагались торговые ряды, с которых осуществлялась торговля, что подтверждается находками торгового инвентаря – чашечка весов, гирьки, значительное количество монет. С торговлей могла быть связана и улица, подходившая к юго-восточному входу базара; здесь на выявленной в раскопах 1948–1949 гг. отместки из обожженного кирпича была собрана представительная коллекция медных и серебряных монет – 514 шт., из них около 30% датированы 50–70 гг. XIV в. (Бадеев, 2015, с. 203, 204, рис. 1). Использование для торговли улиц было широко распространено в городах исламского Востока:

«в Передней Азии и в Египте лавки повсюду стояли вдоль улиц; старое арабское обозначение для этого было сафф (ряд)» (Мец, 1973, с. 381). От юго-юго-западного входа в здание базара улица могла вести к ремесленному району, который располагался в юго-западной части города в окрестностях Голландского озера, что позволяет нам видеть в ней еще одну магистральную улицу. Все указанные улицы утрачивают свое значение и прекращают существовать после масштабного погрома города, который по нумизматическому материалу может быть датирован 60–70 гг. XIV в.

С золотоордынским периодом Болгара связано существование еще нескольких улиц, фрагменты которых были выявлены в ходе археологических исследований. Так, в раскопе VII (1965 г.) с южной стороны Соборной мечети зафиксировано до 3 ярусов деревянных мостовых (сооружения № 2, 3, 5), которые были представлены фрагментами деревянных лаг, ориентированных по оси запад – восток (в нижнем ярусе – в качестве полос древесного тлена) и остатки плах или бревен, лежавших по линии север – юг. Отобранный образец древесины из 2 яруса мостовой показал, что применялись деревья хвойных пород. По северному и южному краю мостовая 2 яруса была ограничена отдельными белыми камнями небольшого размера (от 10 до 20 см). Установленная ширина мостовой не более 2,2 м. Авторами раскопок деревянные мостовые датируются в рамках первой половины XIV в. Верхний ярус деревянной мостовой был перекрыт вымосткой из «глиняной массы беловатого тона, с содержанием большого количества щебня и мелкого камня» (сооружение

№ 1), мощностью до 25 см, ширина и протяженность каменной вымостки в отчете не указана, согласно стратиграфическому расположению объект был отнесен к верхней части IV – позднего слоя (Смирнов и др. 1965, с. 6–8, 11, 12, 102). По составу и стратиграфическому расположению данный объект близок к вымостке в раскопе CLXXI (исследователь Р.Ф. Шарифуллин), что дает возможность предположить более раннюю датировку последней. Возможность существования еще одной улицы позднеордынского периода, на материалах «топографии размещения находок» и построек в раскопе XXXVIII (1971 г.), была высказана Т.А. Хлебниковой. Предполагаемый участок улицы располагался в 130–150 м к востоку – юго-востоку от Соборной мечети. Сама улица могла проходить по направлению к центральной городской мечети, каких-либо следов отмотки зафиксировано не было (Хлебникова, 1971, с. 28–29). В первой половине XIV в. уличная сеть выходит за границы центральной части города. Улица с грунтовым покрытием, шириной не более 2–2,5 м была зафиксирована в раскопе CCVI (2015 г.) под насыпью городского вала середины XIV в., проходила «с севера (с территории городища) на юг по гребню водораздела» (Русаков, Коваль, 2015, с. 20).

Таким образом, к началу XIV в. уличная система Болгара выстраивается вокруг нового городского центра – Соборной мечети. Улицы в большинстве своем имеют ориентировку, близкую к зданию центральной мечети. Исключение составляют участки, где происходит приспособление ландшафта под городские нужды, например, для устройства гидротехниче-

ских сооружений, прежде всего, это улицы, располагающиеся на склонах надпойменной террасы. Наличие перекрестков позволяет говорить о формировании квартальной застройки центральной части золотоордынского города. Выявленные магистральные улицы связывали не только центр города с его окраинами, но и соединяли отдельные его районы между собой. Ширина уличного полотна колеба-

лась от 2 до 4,6 м, при этом на разных участках использовались различные приемы и средства мощения улиц. Необходимость в разветвленной уличной системе отпадает с упадком города к концу XIV в., когда прекращают функционировать многие окраинные районы города. Наличие улиц с мощением можно предполагать лишь для участков, прилегающих к Соборной мечети.

### ЛИТЕРАТУРА

1. *Аксенова Н.Д.* Отчет о работах на раскопе XXXVII в 1971 г. / Аксенова Н.Д., Хлебникова Т.А. Отчет об археологических работах на Болгарском городище в 1971 г. по раскопам XXXVII, XXXIX, XL. Болгар. 1972 / Архив БГИАЗ. № 27-1-83. С. 1–24.
2. Археологические исследования 2012 г.: Болгар и Свияжск / Авторы–составители: Валиев Р.Р., Ситдииков А.Г., Старков А.С. Казань: Институт истории им. Ш.Марджани АН РТ, 2013. 34 с.
3. *Арциховский А.В.* Раскопки восточной части Дворища в Новгороде // МИА. № 11. Т. 1 / Ред. Н.Н. Воронин. М., Л.: Изд-во АН СССР, 1949. С. 152–244.
4. *Бадеев Д.Ю.* Городская планировка Болгара к юго-западу от Соборной мечети в 30–70 гг XIV в. // КСИА. Вып. 237. М.: Языки славянской культуры, 2015. С. 200–211.
5. *Бадеев Д.Ю.* Динамика развития городской территории средневекового Болгара // Диалог городской и степной культур на Евразийском пространстве. Историческая география Золотой Орды. Материалы Седьмой Международной конференции, посвященной памяти Г.А. Фёдорова-Давыдова / Отв. ред. С.Г. Бочаров, А.Г. Ситдииков. Казань, Ялта, Кишенёв: Stratum plus, 2016. С. 102–103.
6. *Бадеев Д.Ю., Валиев Р.Р.* Планировка золотоордынского Болгара: история и перспективы исследования // Поволжская археология. 2015. № 4 (14). С. 127–136.
7. *Баранов В.С.* Благоустройство городов Волжской Болгарии (по археологическим материалам Болгарского городища X–XV вв.). Автореф. дисс... канд. ист. наук. М., 2001а. 40 с.
8. *Баранов В.С.* Вопросы благоустройства города Болгара и их археологическое изучение // Город Болгар: Монументальное строительство, архитектура, благоустройство / Отв. ред. Г.А. Федоров-Давыдов. М.: Наука, 2001б. С. 319–362.
9. *Баранов В.С.* Отчет об охранных работах на территории Болгарского городища на раскопе СХП (1991–1993 гг). Болгар. 1999 / Архив БГИАЗ. № 796-4.
10. *Березин И.Н.* Булгар на Волге // Ученые Записки Казанского Университета за 1852 г. Кн. III. Казань, 1853. С. 74–160.
11. *Коваль В.Ю., Бадеев Д.Ю.* Исследования центрального базара Болгара в 2012–2013 гг. // КСИА. Вып. 237. М.: Языки славянской культуры, 2015. С. 188–199.
12. *Краснов Ю.А.* Оборонительные сооружения города Болгара // Город Болгар. Очерки истории и культуры / Отв. ред. Г.А. Федоров-Давыдов. М.: Наука, 1987. С. 100–124.
13. *Мец А.* Мусульманский ренессанс. 2-е изд. М.: Наука, 1973. 473 с.
14. *Ситдииков А.Г., Бочаров С.Г., Масюта Д.А., Иожица Д.В., Куликов А.В., Лесная Е.С., Яворская Л.В.* Раскоп СХСIX // Археологические исследования 2014 г.: Болгар и Свияжск / Авторы–составители: Ситдииков А.Г., Валиев Р.Р., Старков А.С. Казань: Издательский дом «Казанская недвижимость», 2015. С. 16–18.



15. Ситдиков А.Г., Бочаров С.Г., Масюта Д.А., Иожица Д.В., Лесная Е.С., Яворская Л.В., Данильченко А.И. Раскоп СХСІХ // Археологические исследования 2015 г.: Болгар и Свяжск / авторы-составители: Ситдиков А.Г., Валиев Р.Р., Старков А.С. Казань: «Издательский дом «Казанская недвижимость»», 2016. С. 13–15.

16. Смирнов А.П. Новые данные об исторической и социальной топографии города Великие Болгары // Города Поволжья в средние века / Отв. ред.: А.П. Смирнов, Г.А. Федоров-Давыдов. М.: Наука, 1974. С. 4–13.

17. Смирнов А.П. Отчет об археологических исследованиях в зоне затопления Куйбышевской ГЭС в 1951 году / Архив ИА РАН. Р-1. № 633

18. Смирнов А.П., Аксенова Н.Д., Хлебникова Т.А. Отчет Болгарского отряда Поволжской экспедиции АН СССР в 1965 г. / Архив ИА РАН. Р-1. № 3011.

19. Хлебникова Т.А. История археологического изучения Болгарского городища. Стратиграфия, топография // Город Болгар. Очерки истории и культуры / Отв. ред. Г.А. Федоров-Давыдов. М.: Наука, 1987. С. 32–88.

20. Хлебникова Т.А. Отчет о работах на раскопе XXXVIII Болгарского городища в 1971 году / Архив ИЯЛИ. Ф. 5. Ед. хр. № 330.

21. Хлебникова Т.А. Отчет о работе на раскопах в 1972 г. на городище Великие Болгары / Архив ИА РАН. Р-1, № 4719.

22. Хованская О.С. Городище Болгары. III раскоп / Отчет об археологических исследованиях в зоне затопления Куйбышевской ГЭС в 1951 г. М., 1952 / Архив ИА РАН. Р-1. № 633. С. 36–71.

23. Яворская Л.В. «Костные вымостки» в древнерусских городах: «анатомия» одной археологической загадки // Зоологический журнал. 2013. Т. 92. № 9. С. 1179–1189.

24. Яворская Л.В. Торговля мясом или вымостки из костей? Археозоологические исследования раскопа Лужский II в Пскове // Археология и история Пскова и Псковской земли. 2014. № 29 (59). С. 42–55.

#### **Информация об авторе:**

**Бадеев Денис Юрьевич**, научный сотрудник, Институт археологии РАН (г. Москва, Россия); denisbadeev@mail.ru

### **STREETS OF MEDIEVAL BOLGAR**

**D.Yu. Badeev**

The article considers the topical study issues associated with the urban planning of medieval Bolgar (9<sup>th</sup>–15<sup>th</sup> cc.) – the issues of localization and organization of the street space. The results of archaeological studies allow not only to trace the layout of individual streets, but also to determine the connection of the street structure of the Golden Horde Bolgar with the elements of urban planning dating back to the Pre-Mongol period. Proceeding from the results of many years of archaeological activities, the author classifies the medieval Bolgar streets into the following two types on the basis of their functional purpose: primary (connecting the individual areas of the town) and district streets. The author outlines the various types of street paving with wood and stone slabs (white stone or sandstone) and building materials (crushed brick and fine tuff). Most of the streets located on the periphery of the

---

The study was fulfilled within the framework of a grant by President of the Russian Federation for governmental support of leading Russian scientific institutions No. NSH-7170.2106.6. “Urbanization and Urban Development Processes in the Volga Region (10<sup>th</sup>–16<sup>th</sup> centuries)”.

town were presumably unpaved. In any case, the availability of paving on the streets has not been archaeologically traced.

**Keywords:** archaeology, Volga Bulgaria, medieval town, Pre-Mongol period, urban planning.

## REFERENCES

1. Aksenova, N. D. 1972. In Aksenova, N. D., Khlebnikova, T. A. *Otchet ob arkheologicheskikh rabotakh na Bolgarskom gorodishche v 1971 g. po raskopam XXXVII, XXXIX, XL (Report on Archaeological Activities at Bolgar Fortified Settlement in 1971 on Excavations 37, 39, 40)*. Bolgar. Archives of the Bolgar Historical and Architectural Preservation Area, no 27-1-83, p. 1–24 (in Russian).
2. Valiev, R. R., Sitdikov, A. G., Starkov, A. S. (comp.). 2013. *Arkheologicheskie issledovaniia 2012 g.: Bolgar i Sviiazhska (Archaeological Studies in 2012: Bolgar and Sviiazhska)*. Kazan: Institute of History named after Mardzani the Tatarstan Academy of Sciences (in Russian).
3. Artsikhovskii, A. V. 1949. In Voronin, N. N. (ed.). *Materialy i issledovaniia po arkheologii (Materials and Studies in Archaeology of the USSR)* 11 (1). Moscow; Leningrad: Academy of Sciences of the USSR, 152–244 (in Russian).
4. Badeev, D. Yu. 2015. In *Kratkie soobshcheniia Instituta arkheologii (Brief Communications of the Institute of Archaeology)* 237. Moscow: “Iazyki slavianskoi kul'tury” Publ., 200–211 (in Russian).
5. Badeev, D. Yu. 2016. In Bocharov, S. G., Sitdikov, A. G. (eds.). *Dialog gorodskoi i stepnoi kul'tur na Evraziiskom prostranstve. Istoricheskaiia geografiia Zolotoi Ordy (Dialogue of the Urban and Steppe Cultures in the Eurasian Space. Historical Geography of the Golden Horde)*. Kazan; Yalta; Kishinev: “Stratum plus” Publ., 102–103 (in Russian).
6. Badeev, D. Yu., Valiev, R. R. 2015. In *Povolzhskaya arkheologiya (Volga River Region Archaeology)* 14 (4), 127–136 (in Russian).
7. Baranov, V. S. 2001. *Blagoustroistvo gorodov Volzhskoi Bulgarii (po arkheologicheskim materialam Bolgarskogo gorodishcha X–XV vv.) Urban Development of Volga Bulgaria (on the Basis of Archaeological Materials from Bolgar Fortified Settlement dated 10<sup>th</sup>–15<sup>th</sup> cc.)*. PhD Tesis. Moscow (in Russian).
8. Baranov, V. S. 2001b. In Fedorov-Davydov, G. A. (ed.). *Gorod Bolgar. Monumental'noe stroitel'stvo, arkhitektura, blagoustroistvo (Town of Bolgar. Monumental Building, Architecture, Improvement)*. Moscow: “Nauka” Publ., 319–362 (in Russian).
9. Baranov, V. S. 1999. *Otchet ob okhrannykh rabotakh na territorii Bolgarskogo gorodishcha na raskope CXII (1991–1993 gg.) (Report on Salvage Activities in the Territory of Bolgar Fortified Settlement at Excavation 112 (1991-1993))*. Bolgar. Archives of the Bolgar Historical and Architectural Preservation Area, № 796-4 (in Russian).
10. Berezin, I. N. 1853. In *Uchenye zapiski Kazanskogo universiteta za 1852 g. (Scientific Bulletin of the Kazan University of 1852)* 3. 74–160 (in Russian).
11. Koval', V. Yu., Badeev, D. Yu. 2015. In *Kratkie soobshcheniia Instituta arkheologii (Brief Communications of the Institute of Archaeology)*. 237, Moscow: “Iazyki slavianskoi kul'tury” Publ., 188–199 (in Russian).
12. Krasnov, Yu. A. 1987. In Fedorov-Davydov, G. A. (ed.). *Gorod Bolgar. Ocherki istorii i kul'tury (Town of Bolgar. Essays on History and Culture)*. Moscow: “Nauka” Publ., 100–124 (in Russian).
13. Mets A. 1973. *Musul'manskiy renessans (Muslim Renaissance). Second edition*. Tashkent: “Nauka” Publ. (in Russian).
14. Sitdikov, A. G., Bocharov, S. G., Masyuta, D. A., Iozhitsa, D.V., Kulikov, A.V., Lesnaya E.S., Yavorskaya, L. V. 2015. In Sitdikov, A. G., Valiev, R. R., Starkov, A. S. (comp.). *Arkheologicheskie issledovaniia 2014 g.: Bolgar i Sviiazhska (Archaeological Studies in 2014: Bolgar and Sviiazhska)*. Kazan: “Kazanskaia nedvizhimost'” 16–18 (in Russian).

15. Sitdikov, A. G., Bocharov, S. G., Masyuta, D. A., Iozhitsa, D. V., Lesnaya E. S., Yavorskaya, L. V., Danilchenko, A. I. 2016. In Sitdikov, A. G., Valiev, R. R., Starkov, A. S. (comp.). *Arkheologicheskie issledovaniia 2015 g.: Bolgar i Sviiazhska (Archaeological Studies in 2015: Bolgar and Sviyazhsk)*. Kazan: "Kazanskaia nedvizhimost" Publ., 13–15 (in Russian).
16. Smirnov, A. P. 1974. In Smirnov, A. P., Fyodorov-Davydov, G. A. (eds.). *Goroda Povolzh'ia v srednie veka (Towns of the Volga Region in the Middle Ages)*. Moscow: "Nauka" Publ., 176–182 (in Russian).
17. Smirnov, A. P. 1951. *Otchet ob arkheologicheskikh issledovaniiax v zone zatopeniia Kuibyshevskoi GES v 1951 godu (Report on Archaeological Studies in the Floodplain of Kuibyshev HPP in 1951)*. Archive of the Institute of Archaeology of the Russian Academy of Sciences, inv. R-1, dossier 633 (in Russian).
18. Smirnov, A. P., Aksenova, N. D., Khlebnikova, T. A. 1965. *Otchet Bolgarskogo otriada Povolzhskoi ekspeditsii AN SSSR v 1965 g. (Report of the Bolgar Group of the Volga Region Expedition of the USSR Academy of Sciences in 1965)*. Archive of the Institute of Archaeology of the Russian Academy of Sciences, inv. R-1, dossier 3011 (in Russian).
19. Khlebnikova, T. A. 1987. In Fedorov-Davydov, G. A. (ed.). *Gorod Bolgar. Ocherki istorii i kul'tury (Town of Bolgar. Essays on History and Culture)*. Moscow: "Nauka" Publ., 32–88 (in Russian).
20. Khlebnikova, T. A. *Otchet o rabotakh na raskope XXXVIII Bolgarskogo gorodishcha v 1971 godu (Report on Activities Conducted at Excavation 38 of Bolgar Fortified Settlement in 1971)*. Archive of the Institute for Language, Literature and History, fund 5, dossier 330 (in Russian).
21. Khlebnikova, T. A. *Otchet o rabote na raskopakh v 1972 g. na gorodishche Velikie Bolgary (Report on Activities at the Excavations of Great Bolgar Fortified Settlement in 1972)*. Archive of the Institute of Archaeology of the Russian Academy of Sciences, inv. R-1, dossier 4719 (in Russian).
22. Khovanskaia, O. S. 1952. *Otchet ob arkheologicheskikh issledovaniiax v zone zatopeniia Kuibyshevskoi GES v 1951 g. (Report on Archaeological Studies in the Floodplain of Kuibyshev HPP in 1951)*. Moscow. Archive of the Institute of Archaeology of the Russian Academy of Sciences, inv. R-1, dossier 633, 36–71 (in Russian).
23. Yavorskaya, L. V. 2013. In *Zoologicheskyy zhurnal (Russian Journal of Zoology)* 9(92), 1179–1189 (in Russian).
24. Yavorskaya, L. V. 2014. In *Arkheologiya i istoriya Pskov i Pskovskoi zemli (Archaeology and History of Pskov and Pskov Region)* 29(59). 42–55 (in Russian).

#### About the Author:

**Badeev Denis Yu.** Institute of Archaeology of the Russian Academy of Sciences. Dmitry Ulyanov St., 19, Moscow, 117036, Russian Federation; denisbadeev@mail.ru

Статья поступила в номер 20.06.2017 г.