

АКАДЕМИЯ НАУК РЕСПУБЛИКИ ТАТАРСТАН
МАРИЙСКИЙ ГОСУДАРСТВЕННЫЙ УНИВЕРСИТЕТ

ПОВОЛЖСКАЯ
АРХЕОЛОГИЯ

№ 4 (22)

2017

Главный редакторчлен-корреспондент АН РТ, доктор исторических наук **А.Г. Ситдиков****Заместители главного редактора:**член-корреспондент АН РТ, доктор исторических наук **Ф.Ш. Хузин**доктор исторических наук **Ю.А. Зеленев**Ответственный секретарь – кандидат ветеринарных наук **Г.Ш. Асылгараева****Редакционный совет:****Р.С. Хакимов** – вице-президент АН РТ (Казань, Россия) (председатель)**Х.А. Амирханов** – член-корреспондент РАН, доктор исторических наук, профессор (Махачкала, Россия)**И. Бальдауф** – доктор наук, профессор (Берлин, Германия)**С.Г. Бочаров** – кандидат исторических наук (Казань, Россия)**П. Георгиев** – доктор наук, доцент (Шумен, Болгария)**Е.П. Казаков** – доктор исторических наук (Казань, Россия)**Н.Н. Крадин** – член-корреспондент РАН, доктор исторических наук, профессор (Владивосток, Россия)**А. Тюрк** – PhD (Будапешт, Венгрия)**И. Фодор** – доктор исторических наук, профессор (Будапешт, Венгрия)**В.Л. Янин** – академик РАН, доктор исторических наук профессор (Москва, Россия)**Редакционная коллегия:****А.А. Выборнов** – доктор исторических наук, профессор (Самара, Россия)**М.Ш. Галимова** – кандидат исторических наук (Казань, Россия)**Р.Д. Голдина** – доктор исторических наук, профессор (Ижевск, Россия)**И.Л. Измайлов** – доктор исторических наук (Казань, Россия)**С.В. Кузьминых** – кандидат исторических наук (Москва, Россия)**А.Е. Леонтьев** – доктор исторических наук (Москва, Россия)**Т.Б. Никитина** – доктор исторических наук (Йошкар-Ола, Россия)**Ответственный за выпуск:****Б.Л. Хамидуллин** – кандидат исторических наук (Казань, Россия)**Адрес редакции:**

420012 г. Казань, ул. Бутлерова, 30

Телефон: (843) 236-55-42

E-mail: arch.pov@mail.ru<http://archaeologie.pro>

Индекс 80425, каталог «ПОЧТА РОССИИ»

Выходит 4 раза в год

© Академия наук Республики Татарстан, 2017

© ФГБОУ ВО «Марийский государственный университет», 2017

© Журнал «Поволжская археология», 2017

Editor-in-Chief:

Corresponding Member of the Tatarstan Academy of Sciences,
Doctor of Historical Sciences **A. G. Sitdikov**

Deputy Chief Editors:

Corresponding Member of the Tatarstan Academy of Sciences, Doctor of Historical Sciences **F. Sh. Khuzin**
Doctor of Historical Sciences **Yu. A. Zelenev**
Executive Secretary – Candidate of Veterinary Sciences **G. Sh. Asylgaraeva**

Executive Editors:

R. S. Khakimov – Vice-Chairman of the Tatarstan Academy of Sciences (Institute of History named after Shigabuddin Mardzhani, Tatarstan Academy of Sciences, Kazan, Russian Federation) (chairman)
Kh. A. Amirkhanov – Doctor of Historical Sciences, Professor, Corresponding Member of the Russian Academy of Sciences (Dagestan Regional Center of the Russian Academy of Sciences, Makhachkala, Russian Federation)
I. Baldauf – Doctor Habilitat, Professor (Humboldt-Universität zu Berlin, Berlin, Germany)
S. G. Bocharov – Candidate of Historical Sciences (Institute of Archaeology named after A. Kh. Khalikov, Kazan, Russian Federation)
P. Georgiev – Doctor of Historical Sciences (National Archeological Institute with Museum, Bulgarian Academy of Sciences, Shumen Branch, Shumen, Bulgaria)
E. P. Kazakov – Doctor of Historical Sciences (Institute of Archaeology named after A. Kh. Khalikov, Kazan, Russian Federation)
N. N. Kradin – Doctor of Historical Sciences, Corresponding Member of the Russian Academy of Sciences (Institute of History, Archaeology and Ethnology, Far East Branch of the Russian Academy of Sciences, Vladivostok, Russian Federation)
A. Türk – PhD (Institute of History, Research Centre for the Humanities, Hungarian Academy of Sciences, Budapest, Hungary)
I. Fodor – Doctor of Historical Sciences, Professor (Hungarian National Museum, Budapest, Hungary)
V. L. Yanin – Doctor of Historical Sciences, Professor (Academician of the Russian Academy of Sciences (Moscow, Russian Federation)

Editorial Board:

A. A. Vybornov – Doctor of Historical Sciences, Professor (Samara State Academy of Social Sciences and Humanities, Samara, Russian Federation)
M. Sh. Galimova – Candidate of Historical Sciences (Institute of Archaeology named after A. Kh. Khalikov, Kazan, Russian Federation)
R. D. Goldina – Doctor of Historical Sciences, Professor (Udmurt State University, Izhevsk, Russian Federation)
I. L. Izmaylov – Doctor of Historical Sciences (Institute of Archaeology named after A. Kh. Khalikov, Kazan, Russian Federation)
S. V. Kuzminykh – Candidate of Historical Sciences (Institute of Archaeology of the Russian Academy of Sciences, Moscow, Russian Federation)
A. E. Leont'ev – Doctor of Historical Sciences (Institute of Archaeology of the Russian Academy of Sciences, Moscow, Russian Federation)
T. B. Nikitina – Doctor of Historical Sciences (Mari Research Institute of Language, Literature and History named after V. M. Vasilyev, Yoshkar-Ola, Russian Federation)

Responsible for Issue – Candidate of Historical Sciences **B. L. Khamidullin**

Editorial Office Address:

Butlerov St., 30, Kazan, 420012, Republic of Tatarstan, Russian Federation

Telephone: (843) 236-55-42

E-mail: arch.pov@mail.ru

http://archaeologie.pro

© Tatarstan Academy of Sciences (TAS), 2017

© Mari State University, 2017

© “Povolzhskaya Arkheologiya” Journal, 2017

СОДЕРЖАНИЕ

Историческая география и топография памятников археологии

Иванов В.А. (Уфа, Россия).

Южное Предуралье в эпоху великого переселения народов – археолого-географический контекст.8

Бадеев Д.Ю. (Москва, Россия).

Улицы средневекового Болгара.....24

Насыртдинов Б.М., Хасанов Д.И., Георгиев В.В. (Казань, Россия).

Результаты детальных магниторазведочных исследований на территории Болгарского городища в 2012–2015 гг.36

Зиливинская Э.Д. (Москва, Россия).

Торговые постройки в городах востока и Золотой Орды.46

Макарова Е.М., Газимзянов И.Р. (Казань, Россия).

Палеодемография Болгарского городища.....67

Бочаров С.Г. (Казань, Россия).

Средневековое селение Кавалари на Керченском полуострове.81

Ермаков В.В. (Н. Челны, Россия), *Набиуллин Н.Г. (Казань, Россия), Газизов Д.Г. (Нижнекамск, Россия), Салахатдинова Г.Т. (Н. Челны, Россия).*

К вопросу о локализации исторически известных объектов нового времени (на примере «Чалнинского Городка»).99

Абдуллин Х.М. (Казань, Россия).

Болгарский селитренный завод по историческим, архивным и картографическим материалам.112

Материальная культура средневековых памятников Восточной Европы: современные исследования

Бахматова В.Н., Храмченкова Р.Х., Ситдинов А.Г. (Казань, Россия).

Исследования керамики и источников глинистого сырья в керамическом производстве Среднего Поволжья XIII–XIV вв.126

Шапошник В.Г., Зайончковский Ю.В. (Харьков, Украина).

К истории Харьковского Поудья в золотоордынское время.147

Бугарчѳв А.И. (Казань, Россия).

О первых болгарских серебряных динарах XIII в.165

Маслюженко Д.Н. (Курган, Россия),

Чореф М.М. (Нижневартовск, Россия).

Новые находки серебряных монет золотоордынского времени на территории Курганской области.175

Рябцева С.С., Дергачева Л.В. (Кишинев, Республика Молдова).

К вопросу об этнокультурной принадлежности и датировке группы одежных застежек с территории Пруто-Днестровского междуречья.190

Елкина И.И. (Москва, Россия).

Археологические текстильные находки XVII–XVIII вв. из слободы
Новодевичьего монастыря в Москве. Атрибуция, реконструкция.....208

Донина Л.Н., Сулова С.В. (Казань, Россия).

Технико-технологические особенности казанско-татарской филиграни:
ретроспективный этно-археологический анализ.....222

Средневековые погребальные комплексы Северной Евразии

Доброва О.П. (Москва, Россия).

Бусы из погребений по обряду ингумации Гнёздовского могильника.236

Руденко К.А. (Казань, Россия), Елкина И.И. (Москва, Россия).

Ювелирные украшения из захоронений в южной части Болгарского
городища (раскопы CLXXIV и CCXIV. Раскопки 2012 и 2015 гг.).258

Чхаидзе В.Н. (Москва, Россия).

Серебряная посуда из погребений кочевников
Восточно-Европейской равнины XIII–XIV вв.275

Хасенова Б.М. (Алматы, Казахстан), Хабдулина М.К. (Астана, Казахстан).

Зеркала в погребальной обрядности
населения Сарыарки в эпоху Золотой Орды.297

Критика и библиография

Жабрева А.Э. (Санкт-Петербург, Россия).

Особенности и перспективы библиографического учета
публикаций по археологическому костюму и текстилю.310

Файзуллина Г.Ш. (Есик, Алматы, Казахстан).

Рецензия на книгу: Г.С. Жумабекова, Г.А. Базарбаева, А. Онгар
«Есік. Иссык. Esik». Алматы, 2011. 200 с.).326

Хроника

Айтуганова Н.Л., Валеев Р.М., Ситдииков А.Г.,

Хайрутдинов Р.Р. (Казань, Россия).

О работе международного семинара «Мониторинг объектов всемирного
наследия ЮНЕСКО: опыт Российской Федерации и стран СНГ».....331

Герасимова М.М. (Москва, Россия),

Пежемский Д.В. (Москва, Казань, Россия).

К юбилею Светланы Григорьевны Ефимовой.....337

Список сокращений346

Авторский указатель349

Правила для авторов363

CONTENTS

Historical geography and topography of archaeological monuments

Ivanov V.A. (Ufa, Russian Federation).
 Southern Cis-Urals in the Great Migration Period –
 Archaeological and Geographical Context.8

Badeev D.Yu. (Moscow, Russian Federation).
 Streets of Medieval Bolgar.....24

Nasyrtdinov B.M., Khasanov D.I., Georgiev V.V. (Kazan, Russian Federation).
 Results of Detailed Magnetic Surveying
 in the Territory of Bolgar Fortified Settlement in 2012–2015.36

Zilivinskaya E.D. (Moscow, Russian Federation).
 Trade Constructions in Oriental and Golgen Horde Towns.....46

Makarova E.M., Gazimzyanov I.R. (Kazan, Russian Federation).
 Palaeodemography of Bolgar Fortified Settlement.67

Bocharov S.G. (Kazan, Russian Federation).
 Medieval Kavalari Village on the Kerch Peninsula.81

Ermakov V.V. (*N. Chelny, Russian Federation*), *Nabiullin N.G. (Kazan, Russian Federation), Gazizov J.G. (Nizhnekamsk, Russian Federation), Salakhatdinova G.T. (N. Chelny, Russian Federation).*
 Question on Localization of Historically Known Sites of the Modern Period
 (from the Example of ‘Chalninsky Gorodok’).99

Abdullin Khalim M. (Kazan, Russian Federation).
 Bolgar Saltpeter Plant in Historical, Archival and Cartographic Materials..... 112

**Material culture monuments of Eastern Europe:
 Contemporary investigations**

Bakhmatova V.N., Khranchenkova R.Kh., Sitdikov A.G. (Kazan, Russian Federation).
 Research in Ceramics and Sources of Raw Clay Material Used
 in Ceramic Production in the Middle Volga Region 13th – 14th cc.....126

Shaposhnik V.G., Zayonchkovskiy Y.V. (Kharkiv, Ukraine).
 History of The Kharkov Udy Region in the Golden Horde Period.147

Bugarchev A.I. (Kazan, Russian Federation).
 First Bolgar Silver Dinars of 13th Century.165

*Maslyuzhenko D.N. (Kurgan, Russian Federation),
 Choref M.M. (Nizhnevartovsk, Russian Federation).*
 New Silver Plated Coins of the Golden Horde Period Discovered
 in the Kurgan Region.175

Riabtseva S.S., Dergacheva L.V. (Chisinau, Republic of Moldova).
 Ethnic-Cultural Identity and Dating of the Clothing Clasp Group
 from the Territory of Prut-Dniester Interfluve.190

Elkina I.I. (Moscow, Russian Federation).
 Archaeological Textile Findings of 17th – 18th Centuries from the Quarter
 of the Novodevichy Convent in Moscow. Attribution and Reconstruction.....208

Donina L.N., Suslova S.V. (Kazan, Russian Federation).
 Technical and Technological Features of Kazan-Tatar Filigree:
 Retrospective Ethnic-Archeological Analysis. 222

Medieval burial complexes of Northern Eurasia

Dobrova O.P. (Moscow, Russian Federation).
 Beads from Inhumation Rite Burials of Gnezdovo Burial Mound.236

*Rudenko K.A. (Kazan, Russian Federation),
 Elkina I.I. (Moscow, Russian Federation).*
 Jewellery from Burials Located in the Southern Part of Bolgar Fortified
 Settlement (Excavations CLXXIV and CCXIV of 2012 and 2015).....258

Chkhaidze V.N. (Moscow, Russian Federation).
 Silver Tableware from the Nomad Burials of 130th –14th Centuries
 on the East European Plain.275

Khasenova B.M.(Almaty, Kazakhstan), Khabdulia M.K. (Astana, Kazakhstan).
 Mirrors in the Burial Rites of Saryarka Population
 in the Golden Horde Period.297

Critics and Bibliography

Zhabreva A.E. (Saint Petersburg, Russian Federation).
 Features and Prospects of Bibliographic Control of Publications
 on Archaeological Costume and Textile.310

Faizullina G.Sh. (Esik, Almaty, Kazakhstan).
 Book Review: G.S. Jumabekova, G.A. Bazarbayeva, A. Ongar.
 Ecik. Yesyk. Esik. Almaty, 2011. 200 P.326

Chronicle

*Aituganova N.L., Valeev R.M., Sitdikov A.G.,
 Khayrutdinov R.R. (Kazan, Russian Federation).*
 Activity of the International Workshop on UNESCO World Heritage
 Monitoring in the Russian Federation and CIS Countries.....331

*Gerasimova M.M. (Moscow, Russian Federation),
 Pezhemsky D.V. (Moscow, Kazan, Russian Federation).*
 To Anniversary of Svetlana G. Efimova.337

List of Abbreviations.346

Index of the Authors.....349

Submissions.363

СЕРЕБРЯНАЯ ПОСУДА ИЗ ПОГРЕБЕНИЙ КОЧЕВНИКОВ ВОСТОЧНО-ЕВРОПЕЙСКОЙ РАВНИНЫ XIII–XIV ВВ.

© 2017 г. В.Н. Чхаидзе

В работе рассмотрено 31 погребение кочевников XIII–XIV вв. с находками престижной серебряной посуды (поясные чаши, ковши и кубки), выявленные на территории девяти регионов Восточно-Европейской равнины (Заволжье, Поволжье, Подонье, Предкавказье, Прикубанье, Подонцовье, Поднепровье, Побужье и Приднестровье). Это одна из наиболее информативных и выразительных групп погребального инвентаря кочевников, доступная только представителям правящей верхушки и входящая в круг атрибутов кочевой аристократии XIII–XIV вв. Описание каждой находки приводится на фоне суммарных данных по датировке погребений, их типу и полу погребенного. Рассматривается место посуды в погребальной обрядности и ее принадлежность представителям родовой и племенной кочевой золотоордынской аристократии.

Ключевые слова: археология, Восточно-Европейская равнина, средневековые кочевники, Золотая Орда, серебряная посуда, торевтика, ковши, чаши, социальная стратификация.

В изучении культуры кочевых обществ Восточноевропейской равнины золотоордынского времени ключевую роль играет выявление и детальное рассмотрение хронологически значимых комплексов и отдельных категорий находок в них.

В настоящей работе предметом исследования выступает престижная серебряная посуда (поясные чаши, ковши и кубки) – одна из наиболее информативных и выразительных групп погребального инвентаря кочевников, которая была доступна только представителям правящей верхушки и входящая в круг атрибутов кочевой аристократии XIII–XIV вв.

Абсолютное большинство посуды кочевнических комплексов изготовлено из серебра (часто – с позолотой), однако в двух погребениях XIV в. на Ставрополье были обнаружены изделия из золота: в раскопанном в 1890 г.

крестьянами кургане в урочище Гашун-Уста, откуда происходит золотой ковш с ручкой в виде протомы дракона (Смирнов, 1909, с. 10, табл. CV: 232; Крамаровский, 1973, с. 65–70; 2001, с. 49, 61, рис. 21: 10; с. 234–235, № 13; 2012, с. 43, рис. 17; Бабенко, 2016, с. 211) и в погребении Новониколаевский – 15, в котором выявлена золотая чаша без инкрустации (Нарожный, Охонько, 2007, с. 75, рис. 35: 1; Охонько, 2010, с. 91, рис. 6: 7).

В историографии уже приводилась обобщенная информация о четырех серебряных сосудах (один – случайная находка) из кочевнических погребений с территории Восточноевропейской степи (Федоров-Давыдов, 1966, с. 87, №№ 325, 594, 944, рис. 15: 1), а также сводка посуды из 11 захоронений Волго-Донского междуречья (Мыськов, 2015, с. 187–188, табл. XXXIII: 5–8). Однако вся сово-

купность известных на сегодняшний день серебряных ковшей, чаш и кубков из кочевнических памятников еще не становилась предметом специального исследования¹.

К настоящему времени на территории девяти регионов Восточноевропейской равнины (Заволжье, Поволжье, Подонье, Предкавказье, Прикубанье, Подонцовье, Поднепровье, Побужье и Приднестровье) известно 31 погребение XIII–XIV вв., в которых была обнаружена серебряная посуда (рис. 1)²:

Заволжье

1. Суслы (совр. Саратовская обл., Советский р-н) (рис. 2: 6). Раскопки кургана П. Вейсбекером и П. Вайнгелем в 1912 г. Информация о погребении не сохранилась. Серебряная чаша с гравировкой на внешней стороне под венчиком – орнаментальный пояс из волнообразно изогнутых побегов с листьями, фон выполнен С-овидным чеканом. На внутреннем дне – круглый медальон из двух вписанных окружностей с гравированным растительным орнаментом. Разветвленный побег с длинным и коротким стеблем с фигурными листьями. Внутри листьев сгруппированные по дуге круговые насечки, у основания листьев

по центру поставлена точка. На орнаменте остатки золочения. Размеры³: D_1 – 11,2 см, D_2 – 8 см, Н – 3,5 см, вес – 60 гр, серебро 700 пробы (Гарустович и др., 1998, с. 98; Моржерин, 2013, с. 363, № 25).

2. Бахтияровка – 24/1 (Волгоградская обл., Ленинский р-н) (рис. 3: 1). Погребение – основное в кургане, мужское, ориентировка западная. Совершено в долбленной колоде, в яме с уступом вдоль северной стены – типы АП (Федоров-Давыдов, 1966, с. 124), А-6 (Васильев, 2007, с. 74) или АГ (Мыськов, 2015, с. 273). В погребении найдено 5 серебряных монет Узбека, самая поздняя из которых отчеканена в 1330–1331 гг. Фрагментированная чаша лежала вверх дном у левого плеча погребенного. Чаша плоскодонная. Наружная сторона венчика украшена позолоченной горизонтальной орнаментированной полосой в виде волнистого стебля с полупальметтами, а внутренняя поверхность дна – позолоченным многоугольным медальоном, внутри которого на точечном фоне изображен многолепестковый цветок на тонком изогнутом стебле. D_1 – 13,5 см, D_2 – 8,5 см, Н – 3,3 см (Кригер, 1982, л. 13, рис. 62: 1; 63–64; Мыськов, 2013, с. 197, 285, № 455; 2015, с. 188, 243, табл. XXXIII: 6).

Поволжье

3. Укек – мавзолеей 1/1 (совр. южная окраина Саратова) (рис. 2: 5). Погребение женщины, уложенной головой на северо-восток, совершено в гробу и в кирпичном склепе – тип БПа (Мыськов, 2015, с. 274). Первая пол. XIV в. (датируется 2 дирхемами

¹ В работе не рассматриваются немногочисленные (среди железных и медных) серебряные посудовидные изделия (т.н. плоски): (Потемкина, 2012 а, с. 284, 287, рис. 2: 12; ср.: Кригер, 1984, с. 111, рис. 5: 9; Иванов, Кригер, 1988, с. 16, рис. 12: 9; Зеленский, Каминская, 1993, рис. 3: 3; Гарустович и др., 1998, с. 188–189).

² Учтены только изделия, чье происхождение из кочевнических погребений установлено точно. Случайные находки, а также экземпляры, вызывающие сомнения в своем происхождении, привлекаются в качестве аналогий.

³ Здесь и далее: D_1 – диаметр по венчику; D_2 – диаметр по дну; Н – высота; Т – толщина стенок.



Рис. 1. Находки серебряной посуды в погребениях кочевников XIII–XIV вв. на территории Восточноевропейской равнины: 1 – Суслы; 2 – Бахтияровка – 24/1; 3 – Укек – мавзолеей 1/1; 4 – Укек – мавзолеей 1/5; 5 – Укек, кирпичный слеп; 6 – Мелик; 7 – Остроухов – 1/1; 8 – Веселый II – 1/1; 9 – Нагавский I – 2/1; 10 – Семенкин – 28/1; 11 – Высокая Гора – 2/1; 12 – Высокая Гора – 3/1; 13 – Новый Буравль; 14 – Олень-Колодезь – 7/1; 15 – Олень-Колодезь – 9/1; 16 – Гудермес; 17 – Ачикулак; 18 – Джухта II – 2/2; 19 – Джухта II – 2/5; 20 – Розенталь I – 1/1; 21 – Коллекторский – 1/1; 22 – Коллекторский – 2/14; 23 – Новониколаевский II – 2/1; 24 – Курчанская; 25 – Черемшино – 3/1; 26 – Афанасьевка – 7/1; 27 – Мамай-Гора, восточная группа – 3; 28 – Ковалевка IV – 4/1; 29 – Ковалевка IV – 6/1; 30 – Ковалевка IV – 11/1; 31 – Терновка IV – 254(76)/1.

Fig. 1. Silver vessels discovered in the nomad burials of 13th–14th centuries in the territory of the East European steppe: 1 – Susly; 2 – Bahtiyarovka – 24/1; 3 – Ukek – mausoleum 1/1; 4 – Ukek – mausoleum 1/5; 5 – Ukek, brick tomb; 6 – Melik; 7 – Ostroukhov – 1/1; 8 – Veseliy II – 1/1; 9 – Nagavskaya I – 2/1; 10 – Semenkin – 28/1; 11 – Visokaya Gora – 2/1; 12 – Visokaya Gora – 3/1; 13 – Novuy Buravl; 14 – Olen-Kolodez – 7/1; 15 – Olen-Kolodez – 9/1; 16 – Gudermes; 17 – Achikulak; 18 – Juhta II – 2/2; 19 – Juhta II – 2/5; 20 – Rosenthal I – 1/1; 21 – Collectorskiy – 1/1; 22 – Collectorskiy – 2/14; 23 – Novonikolaevskiy II – 2/1; 24 – Kurchanskaya; 25 – Cheremshino – 3/1; 26 – Afanas'evka – 7/1; 27 – Mamai-Gora, the Eastern group – 3; 28 – Kovalevka IV – 4/1; 29 – Kovalevka IV – 6/1; 30 – Kovalevka IV – 11/1; 31 – Ternovka IV – 254(76)/1.

Узбека 1317–1318 гг. из синхронного погребения 2). В погребении находились бокка, парчовый халат, две золотых серьги в виде знака вопроса, два пластинчатых браслета, бронзовое зеркало и пр. Серебряная плоскодонная чаша лежала с левой стороны от головы погребенной. Боковые стенки

сосуда представляют 12 выпуклых медальонов со срезанным основанием. Шесть медальонов гладкие, позолоченные, на трех изображен кречет с загнутой назад головой, на остальных трех медальонах помещены стилизованные цветы или дерево жизни. На дне чаши, в круглой рамке из линей-

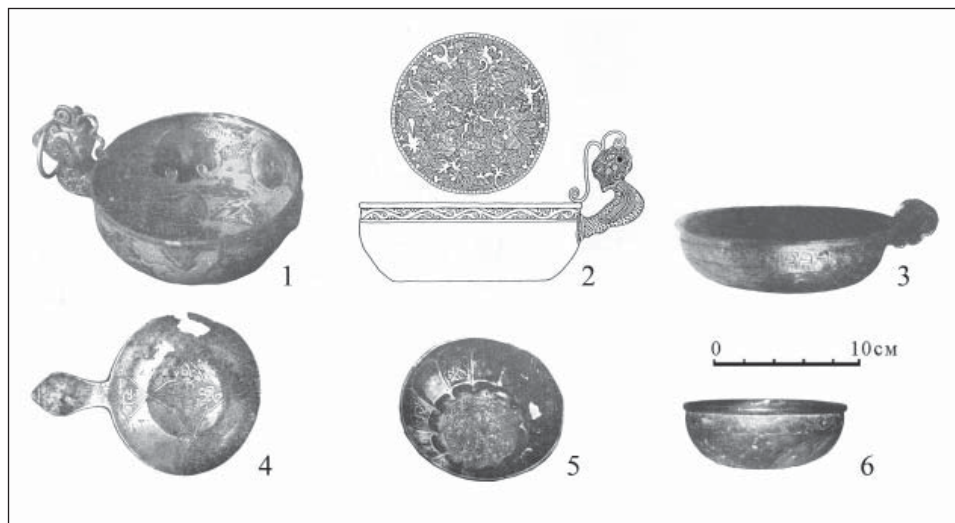


Рис. 2. Серебряная посуда из погребений кочевников XIII–XIV вв.:
1 – Укек, кирпичный слеп; 2 – Олень-Колодезь – 7/1; 3 – Афанасьевка – 7/1;
4 – Мелик; 5 – Укек – мавзолей 1/1; 6 – Суслы.

Fig. 2. Silver vessels from the nomad burials of 13th – 14th centuries: 1 – Ukek, brick tomb;
2 – Olen-Kolodez – 7/1; 3 – Afanasevka – 7/1; 4 – Melik; 5 – Ukek – mausoleum 1/1; 6 – Susly.

ных украшений, изображен идущий влево хищник (лев?) с загнутым за спину стилизованный в цветок хвостом. Вокруг льва – растительный орнамент. D_1 – 9 см (Кротков, 1915, с. 120–121, снимок 8; Кубанкин, 2006, с. 196, рис. 3: 2; Мыськов, 2015, с. 188, 247).

4. Укек – мавзолей 1/5. Погребение мужчины, обращенного головой на северо-восток – тип БПа (Мыськов, 2015, с. 274). 1 пол. XIV в. Серебряный, со следами позолоты ковш находился около правого плеча погребенного. Ковш с горизонтальной фестончатой килевидной рукоятью со следами позолоты. Край венчика снаружи укреплен полукруглым в сечении валиком-жгутом из узкой серебряной полосы. D – 9,5 см, глубина – 3 см (Кротков, 1915, с. 125, снимок 14; Кубанкин, 2006, с. 199; Мыськов, 2015, с. 188).

5. Укек, кирпичный склеп (т.н. «холм Уейского») (рис. 2: 1). Склеп разграблен, в нем был найден ковш, имевший ручку в виде протомы дракона с аметистовыми глазами, держащего в пасти серебряное свободно передвигающееся кольцо. Плоское дно ковша украшено позолоченным чеканным орнаментом в виде шестилепестковой розетки. Стенки – позолоченными лотосовидными цветками и круглыми розетками. D – 14 см (Спицын, 1914, с. 104, рис. 40; Кротков, 1915, с. 126–127; Федоров-Давыдов, 1994, с. 206; Кубанкин, 2006, с. 201, рис. 4, 5; Мыськов, 2015, с. 188).

6. Мелик (совр. Саратовская обл., Балашовский р-н) (рис. 2: 4). Из разграбленного кургана происходит ковш с инкрустацией. Ручка плоская, по венчику – утолщение. Растительный орнамент на тулове распределен по

пяти зонам на дне и стенке. Эти зоны имеют контур розетки из четырех широких лепестков. D – 8,8 см, Н – 3 см (Спицын, 1914, с. 104, рис. 37; Кравец, 2005, с. 51, рис. 17: 2).

7. Остроухов – 1/1 (Волгоградская обл., Кумлыженский р-н). Основное в кургане ограбленное погребение мужчины, в колоде с крышкой, уложенного головой на северо-запад. Вокруг могилы была сооружена деревянная конструкция, окруженная меловой подсыпкой. К юго-востоку от погребения находилась отдельная яма с костями лошади. Чаша без инкрустации находилась в западной части погребения, между колодой и головой погребенного. Чаша полусферической формы с плоским дном и с уплощенной закраиной в виде валика. D₁ – 13,6 см, D₂ – 9 см, Т – 0,1 см (Гуренко, 2001, л. 10–14, рис. 37, 42).

Подонье

8. Веселый II – 1/1 (Волгоградская обл., Котельниковский р-н) (рис. 4: 9). Основное в кургане погребение женщины (с признаками монголоидности) в гробу, уложенной головой на север, в подбое – типа ДIII (Федоров-Давыдов, 1966, с. 127) или БIV (Мыськов, 2015, с. 274), кон. XIII – нач. XIV в. Из погребения происходят остатки бокки, золототканого парчового халата, два золотых, пластинчатых т.н. «булгарских» браслета, золотая серьга в виде знака вопроса, бронзовое зеркало и пр. Серебряная чаша кубка с утраченным поддоном без инкрустации, лежала на костях левой руки. Сосуд с округлым дном, тонкими, плавно расширяющимися стенками и низкой втулкой для крепления поддона. Край венчика снаружи укреплен полукруглым в сечении валиком-жгутом из узкой серебряной

полосы. Сохранившаяся Н кубка – 11,5 см; вес – 215 гр; серебро 990 пробы (Мыськов, 2015, с. 187–188, 289, рис. 5: 2, табл. XXXIII: 8).

9. Нагавский I – 2/1 (Волгоградская обл., Котельниковский р-н) (рис. 4: 3). Основное в кургане погребение мужчины-монголоида, типа ДIII (Федоров-Давыдов, 1966, с. 127) или БIа (Мыськов, 2015, с. 274) – подбой с деревянным перекрытием, кон. XIII – нач. XIV в. Возле левой руки погребенного найдены кости передней ноги с лопаткой барана. Плоскодонная чаша с гладкими не орнаментированными стенками лежала у локтя левой руки. D – 13 см; вес – 62 гр; серебро 990 пробы (Мыськов, 2015, с. 286, рис. 3: 2, табл. XXXIII: 7).

10. Семенкин – 28/1 (Ростовская обл., Волгодонский р-н). Основное в кургане погребение женщины, уложенной головой на север, в яме с заплечиками вдоль восточной и западной стен и деревянным перекрытием – тип БIб (Мыськов, 2015, с. 274), 2 пол. XIII в. За черепом погребенной найдены кости барана – левая лопатка, левая берцовая, таранная и пяточная. В погребении присутствовали остатки бокки, бронзовое зеркало, две серебряные серьги в виде знака вопроса и пр. У локтевого сустава правой руки погребенной находился развал чаши с валикообразным бортиком по верхнему краю. Размеры чаши не восстанавливаются (Ларенок, Ларенок, 1990, л. 89, рис. 189; Ларенок, 1992, табл. 1).

11. Высокая Гора – 2/1 (Воронежская обл., Богучарский р-н) (рис. 4: 4). Основное воинское погребение, совершенное в деревянном гробу (без крышки), головой на север – типа ДI (Федоров-Давыдов, 1966, с. 127) или БIа (Мыськов, 2015, с. 274), кон. XIII –

1 пол. XIV в. С северо-запада от гроба найдена кость барана. Среди инвентаря встречены: железные шлем и копье, бронзовый котел, поясной набор из серебра с позолотой, золотая серьга и пр. Перевернутая вверх дном чаша находилась под локтем правой руки погребенного. Чаша не орнаментированная, с профилированным утолщенным в верхней части венчиком и округлым дном. D_1 – 15 см, Н – 6,3 см (Кравец и др., 2000, с. 117, рис. 4: 6; Кравец, 2005, с. 50, 110, рис. 16: 6, 23: 6).

12. Высокая Гора – 3/1 (рис. 4: 5). Впускное (под вторичной насыпью) женское погребение, уложенной головой на север, в деревянном гробу (без крышки) – типа ДІ (Федоров-Давыдов, 1966, с. 127) или БІа (Мыськов, 2015, с. 274), кон. XIII – 1 пол. XIV в. В погребении обнаружены остатки шелковой одежды, две золотые серьги в виде знака вопроса, золотой перстень, серебряный пластинчатый браслет, различные золотые украшения, билоновое зеркало, бронзовый котел и пр. Не орнаментированная плоскодонная чаша в кожаном чехле, с приклепанными к нему кольцами для подвешивания, находилась у локтя левой руки погребенной. D_1 – 11 см, Н – 3,7 см (Кравец и др., 2000, с. 122, рис. 7: 3; Кравец, 2005, с. 50, 112, рис. 16: 7, 26: 3).

13. Новый Буравль (Сафоновка) (Воронежская обл., Бобровский р-н). Курган раскопан в нач. XX в. Материалы не сохранились. Погребение основное, погребенный уложен между двух досок, головой на северо-запад. В комплексе выявлены золотая серьга и бронзовый котел. На грудных костях скелета, вверх дном, лежала чаша из серебра с примесью меди, покрытая

куском парчи на подкладке (Цыбин, 1986, с. 264; Кравец, Бойков, 1996, с. 205).

14. Олень-Колодезь – 7/1 (Воронежская обл., Каширский р-н) (рис. 2: 2). Основное воинское погребение, совершенное в гробу, головой на северо-восток, в могильной яме с уступом вдоль западной стены – тип БІг (Мыськов, 2015, с. 274), кон. XIII – 1 пол. XIV в. Слева от гроба лежали кости ноги барана. В погребении выявлены: железные шлем (с позолотой), кольчуга, копье, топор, инкрустированный золотом, золотая серьга в виде знака вопроса, серебряный с позолотой поясной набор и пр. Поясной ковш находился справа от головы погребенного. Ковш плоскодонный, с ручкой в виде протомы дракона с короткой шеей и вытянутым туловом, гравированным орнаментом. Край венчика сосуда снаружи укреплен полукруглым в сечении валиком-жгутом из узкой серебряной полосы. Ниже расположена горизонтальная орнаментированная полоса с бегущим волнистым стеблем с полупальметтами, внутренняя поверхность дна покрыта цветочным узором в обрамлении узкой полосы, декорированной линейным точечным орнаментом. D_1 – 14,5 см, D_2 – 9,5 см, Н – 4,7 см (Ефимов, 1999, с. 97, рис. 3: 2; 2000, с. 170, рис. 5: 1, 6: 1; Крамаровский, 2001, с. 61, 63, рис. 25, с. 238, № 21; Кравец, 2005, с. 50, 113, рис. 17: 1, 28: 6; Мыськов, 2015, с. 188).

15. Олень-Колодезь – 9/1 (рис. 4: 1). Основное женское погребение, совершено в гробу, головой на северо-восток – типа ДІ (Федоров-Давыдов, 1966., с. 127) или БІа (Мыськов, 2015, с. 274), кон. XIII – 1 пол. XIV в. В северо-западной и северо-восточной стенках могильной ямы были сделаны

две полукруглые ниши, в которых в анатомическом порядке лежали кости ног барана. В погребении выявлены бокка, два пластинчатых серебряных браслета, золотой перстень, бронзовое зеркало, бронзовый котел и пр. Чаша была завернута в парчовую ткань и лежала вверх дном в районе правого локтя погребенной. Наружная сторона венчика украшена рядами точек, под которыми размещены шесть фестончатых медальонов, выделенных резервом, изнутри центральная часть дна декорирована округлым медальоном с шестилепестковой розеткой на точечном фоне. Чаша плоскодонная. D_1 – 11 см, D_2 – 7,5 см, Н – 3,5 см (Ефимов, 1999, с. 104, рис. 8: 11; 2000, с. 177, рис. 8: 11; Крамаровский, 2001, с. 243, № 48; Кравец, 2005, с. 50, 114, рис. 16: 8, 32: 11; Мыськов, 2015, с. 188, табл. XXXIII: 5).

Предкавказье

16. Гудермес (Чеченская респ.) (рис. 3: 2). Чаша из разграбленных в 1974 г. курганов близ города. Часть корпуса обломана. Вдоль венчика украшена растительным орнаментом в обрамлении двух горизонтальных линий. На внутренней стороне дна – орнамент в виде цветка лотоса с побегами на точечном фоне. Чаша плоскодонная. D – 16 см, Н – 4,7 см (Нарожный, 2005, с. 230, рис. 10).

17. Ачикулак (Ставропольский край, Нефтекумский р-н) (рис. 3: 3). Мужское погребение, случайно открытое 1957 г. Погребенный был уложен головой на север. Чаша находилась под затылочной частью черепа. Вдоль венчика по внешней стороне чаши растительный орнамент в обрамлении двух горизонтальных линий. На внутренней стороне, в центре дна помещен сложный орнамент,

представленный крупным цветком лотоса с побегами на точечном фоне⁴. Чаша плоскодонная. D – 16 см, Н – 5 см (Нарожный, 2005, с. 230–231, рис. 6).

18. Джухта II – 2/2 (Ставропольский край, Апанасенковский р-н) (рис. 3: 4). Впускное мужское погребение, совершено в гробу (без дна), головой на запад, в могильной яме с заплечиками по всему периметру ямы (деревянное перекрытие вдоль коротких стен); к северу – в особой яме костяк лошади, головой на запад – тип БХХII (Федоров-Давыдов, 1966, с. 125–126). Погребенный был одет в парчовый халат. Возле его бедренной кости находился позвонок животного. Чаша лежала вверх дном справа на тазовых костях. С внешней стороны украшена фризом (толщиной 1,1 см) из элементов растительного орнамента, выполненного в технике чеканки и позолоты. Крупный цветок в обрамлении листьев на точечном фоне, заключенный в круг, украшает дно чаши. Чаша плоскодонная. D_1 – 12,1 см, Н – 3,4 см, Т – 0,2 см (Белинский, 1998, л. 27, рис. 103–104; Доде, 2001, рис. 39; Dode, 2007, p. 76, fig. 13: 5).

19. Джухта II – 2/5 (рис. 3: 5). Основное женское погребение, по обряду идентичное предыдущему. На по-

⁴ Как нетрудно заметить, цветок лотоса на чашах из Гудермеса и Ачикулака полностью идентичен лотосу на чаше из Ковалевки. Также одинаковы и прорисовки фризов из растительного орнамента на чашах из Гудермеса и Ковалевки (рис. 3: 2, 3, 8). Мы затрудняемся определить, случайное ли это совпадение, и полагаемся здесь исключительно на Е.И. Нарожного, который опубликовал чаши из Гудермеса и Ачикулака по прорисовкам краеведа из г. Грозного М.П. Севостьянова (Нарожный, 2005, с. 226–227).

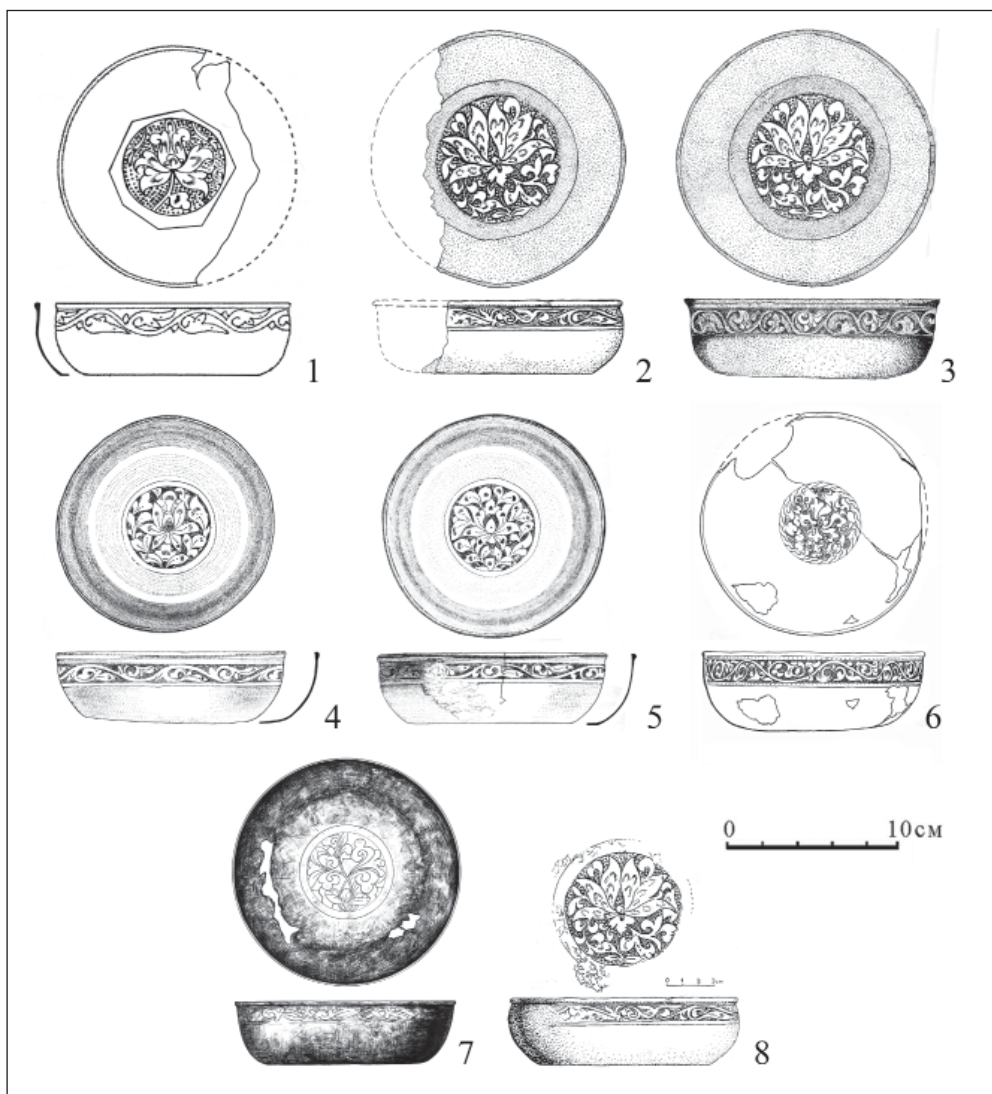


Рис. 3. Серебряная посуда из погребений кочевников XIII–XIV вв.:
 1 – Бахтияровка – 24/1; 2 – Гудермес; 3 – Ачикулак; 4 – Джухта II – 2/2;
 5 – Джухта II – 2/5; 6 – Новониколаевский II – 2/1; 7 – Черемшино – 3/1;
 8 – Ковалевка IV – 6/1.

Fig. 3. Silver vessels from the nomad burials of 13th – 14th centuries: 1 – Bahtiyarovka – 24/1;
 2 – Gudermes; 3 – Achikulak; 4 – Juhta II – 2/2; 5 – Juhta II – 2/5; 6 – Novonikolaevskiy II – 2/1;
 7 – Cheremshyno – 3/1; 8 – Kovalevka IV – 6/1.

гребенной был парчовый халат. Среди инвентаря выделяются: золотая бляшка, серебряная пряжка, бронзовое зеркало, бронзовый котел, в котором найдены ребро и позвонки животного. Серебряная чаша, аналогичная

чаше из предыдущего захоронения, находилась вверх дном, за стопами погребенной. D_1 – 12,3 см, Н – 3,5 см (Белинский, 1998, л. 32, рис. 147–148; Доде, 2001, рис. 39; Dode, 2007, р. 76, fig. 9: 10).

20. Розенталь I – 1/1 (Республика Калмыкия, Городовиковский р-н) (рис. 4: 6). Основное мужское погребение типа АI (Федоров-Давыдов, 1966, с. 124). В составе инвентаря присутствовал железные наконечник копья и плошка. Серебряная чаша находилась справа от погребенного, чуть выше тазовых костей. D_1 – ок. 19 см, D_2 – 12 см, Н – 6 см, Т – 1,2 см (Кольцов, Дремов, 2011, с. 41, рис. 93: 1).

Прикубанье

21. Коллекторский – 1/1 (Краснодарский край, Калининский р-н) (рис. 4: 2). Погребение 1 пол. XIV в., представляло собой захоронение воина (уложен головой на север, могила обложена деревом) с лошадьми (в двух отдельных ямах) – тип EV (Федоров-Давыдов, 1966, с. 127) или БШaI (Мыськов, 2015, с. 274), в индивидуальном кургане. Могильная яма была перекрыта широкими досками. Под тазовыми костями погребенного обнаружены позвонки барана, а у правой берцовой кости – ребро. Чаша находилась у сгиба правого локтя (между ним и ребрами), в ней обнаружены угольки. Фрагмент этой же чаши был обнаружен справа у шеи лошади, захороненной в отдельной яме, южнее погребения человека. Венчик чаши оформлен в виде выступающего наружу валика. Мотивы штампованного растительного орнамента – симметрично расположенные трилистники, направленные от дна к венчику. Между трилистниками симметрично располагались три окружности. На дне – шестилепестковая розетка, наложенная на круг с шестью фигурными выступами, находящимися между лепестками розетки. Поверхность чаши внутри фигур орнамента гладкая; между ними покрыта точечным орна-

ментом. Техника нанесения орнамента: контуры фигур вдавлены внутрь, образуя рельефные линии. Чаша плоскодонная. D_1 – 13 см, Н – 3,7 см, Т – 0,8 см, стенки местами повреждены (Чхаидзе, Дружинина, 2010, с. 119, рис. 5: 15).

22. Коллекторский – 2/14 (рис. 4: 7). Воинское погребение, аналогичное предыдущему, 1 пол. XIV в., также было совершено в индивидуальном кургане, в гробу, головой на северо-восток – тип EV (Федоров-Давыдов, 1966, с. 127) или БШaI (Мыськов, 2015, с. 274). В составе инвентаря выделяются монгольский железный шлем и железная кольчуга, серебряная серьга в виде знака вопроса. На уровне правого локтя погребенного, у северной стенки гроба находилась очень плохой сохранности, перевернутая вверх дном чаша, которая распалась на фрагменты, разбросанные по могильной яме. Поверхность чаши расслоилась, стенки в верхней части вертикальны, в нижней сужались ко дну и переходили в него через перегиб. Дно вогнутое. Край венчика утолщен, снаружи выступал в виде валика. В одном месте на стенке замечен рельефный полукруг (часть орнамента?). К чаше прикипел кусочек кожаного ремешка, находившийся у стенки гроба. D – 13 см, Н – 4,0 см, Т – 0,2 см (Чхаидзе, Дружинина, 2010, с. 122, рис. 6: 13).

23. Новониколаевский II – 2/1 (Краснодарский край, Калининский район) (рис. 3: 6). В индивидуальном кургане, женское погребение в гробу (головой на запад), совершенное в яме с заплечиками вдоль длинных стен (с деревянным перекрытием); к северу, головой на запад, уложено чучело лошади – типа BIV (Федоров-Давыдов,

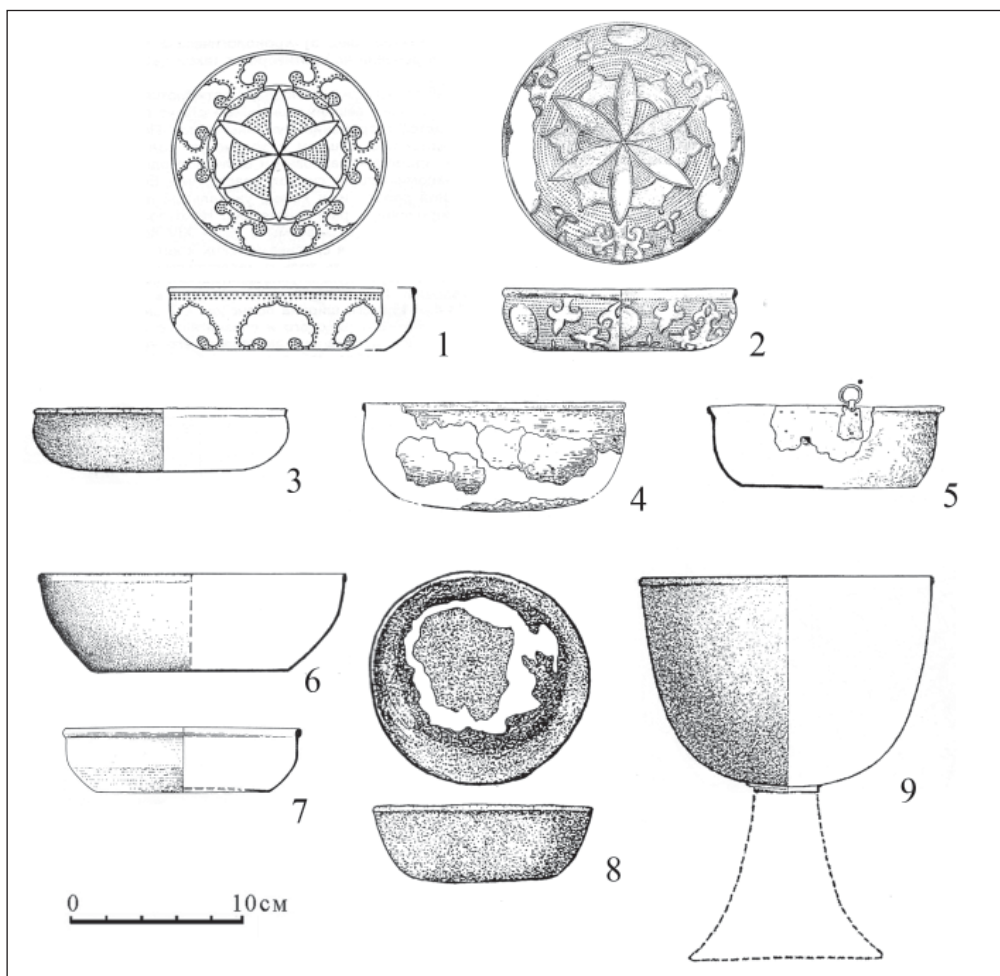


Рис. 4. Серебряная посуда из погребений кочевников XIII–XIV вв.:

1 – Олень-Колодезь – 9/1; 2 – Коллекторский – 1/1; 3 – Нагавский I – 2/1; 4 – Высокая Гора – 2/1; 5 – Высокая Гора – 3/1; 6 – Розенталь I – 1/1; 7 – Коллекторский – 2/14; 8 – Мамай-Гора, восточная группа – 3; 9 – Веселый II – 1/1.

Fig. 4. Silver vessels from nomad burials of 13th – 14th centuries: 1 – Olen-Kolodez – 9/1; 2 – Collectorskiy – 1/1; 3 – Nagavskaya I – 2/1; 4 – Visokaya Gora – 2/1; 5 – Visokaya Gora – 3/1; 6 – Rosenthal I – 1/1; 7 – Collectorskiy – 2/14; 8 – Mamai-Gora, Eastern group – 3; 9 – Veseliy II – 1/1.

1966, с. 124) или АП61 (Мыськов, 2015, с. 273), 1 пол. XIV в. Из инвентаря следует отметить серебряную подвеску и бронзовое зеркало. Чаша лежала справа от черепа погребенной, вверх дном. Украшена орнаментом, нанесенным в технике насечек золотом и тонкой гравировки с последующим золочением. На внешней

поверхности чаши орнамент проходит под бортиком, полосой шириной 1,9 см. Эта полоса ограничена сверху и снизу парами горизонтальных гравированных линий, между которыми заключены горизонтальные ряды точек. Пространство между двумя верхними линиями целиком позолочено. Центральная часть орнаментальной

полосы шириной 1,4 см занята растительным орнаментом в виде волнисто изгибающейся лозы, от которой вверх и вниз отходят листья, побеги и крины. В целом, обегая чашу, побег лозы восемь раз касается верхнего и восемь раз нижнего края орнаментальной зоны. Здесь орнамент ритмично повторяется. Внутри, на дне чаши, орнамент представляет собой круглую розетку диаметром 5 см, размеченную при помощи циркуля (в ее центре оставлена точка). В розетку вписан лотос с лепестками сложной формы. Пространство между лепестками заполнено сложным узором в виде изогнутых ростков, побегов и листьев. Чаша плоскодонная. $D_1 - 13,2$ см, $D_2 -$ ок. 7,5 см, $H - 5,2-5,0$ см, $T - 0,3-0,4$ см (Дружинина и др., 2011, с. 42, 45, рис. 12).

24. Курчанская (Краснодарский край, Темрюкский р-н). Раскопанное Н.П. Кондаковым в 1880 г. основное воинское погребение (совершено в гробу) с чучелом лошади. Ориентировка погребенного – либо на запад, либо на восток – типа Б1 или Г1 (Федоров-Давыдов, 1966, с. 124, 126), XII–XIII вв. В погребении встречены: железные шлем, кольчуга, копье, бронзовый котел и пр. Медная посеребренная чаша находилась возле левой руки погребенного (Чхаидзе, 2009, с. 116, 122). Изображение чаши и ее описание не сохранились.

Подонцовье

25. Черемшино – 3/1 (Луганская обл., Свердловский р-н) (рис. 3: 7). Основное в кургане, ограбленное (ритуально разрушено?) мужское погребение, ориентированное головой на северо-восток, в могильной яме с заплечиками вдоль восточной и западной стен, перекрытой деревянными

ми плахами – тип Б1б (Мыськов, 2015, с. 274), кон. XIII – нач. XIV в. В погребении встречены: детали пластинчатого доспеха, серебряное кольцо и пр. Чаша находилась слева от черепа. Венчик с утолщением, под ним – рельефный растительный орнамент. На внутренней части дна с помощью циркуля нанесены два правильных круга диаметрами 6,1 и 5,4 см. Во внутреннем круге в технике гравировки исполнен рисунок в виде растительного орнамента. В пространстве между кругами отмечены линии. Чаша плоскодонная. $D_1 - 13,7$ см, $D_2 - 9$ см, $H - 4,1$ см (Красильников, 2001, с. 215–216, рис. 4; Красильникова и др., 2016, с. 346–347, рис. 2: 1–3).

Поднепровье

26. Афанасьевка – 7/1 (совр. Днепропетровская обл., Новомосковский р-н) (рис. 2: 3). Основное женское погребение, погребенная уложена головой на запад, в яме с заплечиками вдоль северной и южной стен – типа АIV (Федоров-Давыдов, 1966, с. 124), А-4 (Васильев, 2007, с. 74) или А1б (Мыськов, 2015, с. 273). Над погребением находились остатки повозки. В погребении выявлены: остатки бокки и парчового халата, два серебряных эмалевых агафа, серебряные бляшки и две серьги в виде знака вопроса, золотые подвески и перстень, бронзовый кувшин, бронзовое зеркало с надписью куфи и пр. Серебряный ковш находился возле левой руки погребенной. Ковш с инкрустацией по внешнему поясу, имеющий ручку в виде львиной головы, держащей в пасти край сосуда (Эварницкий, 1907, с. 124–126, рис. 2; Федоров-Давыдов, 1966, с. 87, 259, № 594).

27. Мамай-Гора, восточная группа – 3 (Запорожская обл., Каменско-Дне-

провский р-н) (рис. 4: 8). Погребение грунтовое, мужское, погребенный уложен головой на север, в яме с подбоем вдоль западной стены – типа ДШ (Федоров-Давыдов, 1966, с. 127) или БВ (Мыськов, 2015, с. 274), в деревянном решетчатом ящике-гробовище, 1 пол. – сер. XIV в. Возле черепа находилась кость ноги барана. Из погребения происходит серебряная серьга. Чаша без инкрустации, находилась вверх дном под левой лопаткой погребенного. D_1 – 11,4–11,0 см, D_2 – ок. 7 см, H – 4,0–3,6 см, (Ельников, 2004, с. 88, 95, рис. 4: 4; Андрух, Тощев, 2009, с. 123, 128, рис. 59: 4).

Побужье

28. Ковалевка IV – 4/1 (Николаевская обл., Николаевский р-н). Основное мужское погребение в гробовище, погребенный уложен головой на северо-восток, в могильной яме с заплечиками вдоль восточной, южной и западной стен – тип ББ (Мыськов, 2015, с. 274), кон. XIII – нач. XIV в. Могила перекрыта деревянными плахами, на которые были положены кости барана. В погребении находились железное копье, бронзовый котел и пр. Чаша без инкрустации лежала справа от черепа погребенного, на ключице, вверх дном. D_1 – 16 см, D_2 – 11,9 см, H – 5,6 см, (Ковпаненко и др., 2005, с. 377, 379, рис. 39: 2; Квитницкий, 2005, с. 390).

29. Ковалевка IV – 6/1 (рис. 3: 8). Основное воинское погребение в «ладьевидной» колоде с крышкой, умерший уложен головой на север в могильной яме с заплечиками вдоль восточной и западной стен – тип ББ (Мыськов, 2015, с. 274), кон. XIII – нач. XIV в. Могила перекрыта деревянными плахами, на которые были положены остатки передней части

туши барана. Из погребения происходят: конская узда с серебряными фигурными бляхами, серебряный султан, серебряные детали пояса, железные шлем и кольчуга, костяная рукоять плети и пр. Чаша лежала вверх дном возле стопы левой ноги погребенного. Украшена по венчику и дну гравированным растительным орнаментом на точечном фоне. Чаша плоскодонная. D_1 – 14,5 см, D_2 – 10,5 см, H – 4,3 см, серебро 750 пробы (Горелик, Ковпаненко, 2001, с. 154, 159, рис. 4: 1–2; Ковпаненко и др., 2005, с. 381, 384, рис. 50; Квитницкий, 2005, с. 390).

30. Ковалевка IV – 11/1. Основное женское погребение, умершая уложена головой на северо-восток, в могильной яме с заплечиками вдоль восточной и западной стен – тип ББ (Мыськов, 2015, с. 274), кон. XIII – нач. XIV в. На уступе находились деревянные плахи перекрытия. В погребении встречены: серебряная фигурная бляшка, две серебряные бляхи и пр. Чаша без инкрустации лежала возле колена левой ноги погребенной. Под венчиком чаша имела два отверстия, в которые вставлялась подвижная железная дужка. D_1 – 11,5×9,6 см, D_2 – 8 см, H – 3 см (Ковпаненко и др., 2005, с. 386–387, рис. 58: 1; Квитницкий, 2005, с. 390).

Приднестровье

31. Терновка IV – 254(76)/1 (Приднестровье, Слободзейский р-н). Погребение в простой яме (с деревянным перекрытием), умерший лежал головой на северо-запад, в гробу; в отдельной яме к северу находился костяк лошади, уложенный головой на запад – типа БХХI (Федоров-Давыдов, 1966, с. 125) или БШа1 (Мыськов, 2015, с. 274). Погребение содержало джу-

чидскую монету. Чаша позолоченная, с резным растительным орнаментом. На дне – орнаментированная розетка (Гошкевич, 1930, с. 27–28; Фабрициус, 1951, с. 25–26; Федоров-Давыдов, 1966, с. 87, 263, № 944; Добролюбовский, 1986, с. 87, № 35).

Серебряная посуда являлась важным атрибутом этикета монгольского застолья (Крамаровский, 2001, с. 80–83), вероятно, в погребениях она должна была иметь не менее важное семантическое значение.

Посуда встречена в 16 мужских погребениях (№№ 2, 4, 7, 9, 11, 14, 17, 18, 20–22, 24, 25, 27–29) и 9 женских (№№ 3, 8, 10, 12, 15, 19, 23, 26, 30). Обзор комплексов показал, что посуда в погребениях не имеет устойчивого местоположения: справа от головы (№№ 7, 14, 23); слева от головы (№№ 3, 25); под головой (№ 17); на правом плече (№ 28); возле правого плеча (№ 4); возле левого плеча (№ 2); у локтя правой руки (№№ 10, 15, 21, 22); под локтем правой руки (№ 11); у локтя левой руки (№№ 9, 12); на левой руке (№ 8); возле левой руки (№№ 24, 26); под левой лопаткой (№ 27); на груди (№ 13); на тазу (№ 18); справа от таза (№ 20); у колена левой ноги (№ 30); возле левой стопы (№ 29); за стопами (№ 19). Десять чаш были положены вверх дном (№№ 2, 11, 13, 15, 18, 19, 22, 23, 27, 28).

Большинство погребений (№№ 2, 7–15, 20–26, 28–30) – одиночные подкурганские захоронения; в трех случаях (№№ 3–5) погребения совершены в мавзолее и склепе. Могилы со ступенью, заплечиками или подбойные. В 8 случаях присутствуют костяки или чучела лошадей (№№ 7, 18–19, 21–24, 31), 6 из этих погребений совершены в Предкавказье и Прикубанье. Преоб-

ладают ориентировки в северном секторе – 20 погребений (№№ 3, 4, 7–15, 17, 21, 22, 25, 27–31); лишь в 6 случаях (№№ 2, 18–20, 23, 26) умершие ориентированы в западном направлении.

Необходимо указать на наличие в 12 погребениях (№№ 7–11, 14, 15, 18, 19, 21, 27–29) остатков заупокойной пищи в виде отдельных частей туши барана – этот признак рассматривается в качестве характерного для монгольской погребальной обрядности (Дружинина и др., 2011, с. 187–188; Потемкина, 2014, с. 590–592). При этом, помимо северной, возможна и западная ориентировка погребенных (Потемкина, 2012б, с. 147–148, рис. 2).

О принадлежности погребенных золотоордынской элите XIII–XIV вв. говорят и иные категории погребального инвентаря, маркирующих явно высокий статус умерших: значительное количество оружия в мужских погребениях и изделия из драгоценных металлов в женских, шапочки–бюкка, парчовые халаты, монеты, серьги в виде знака вопроса, золотые украшения и пр.

Можно полагать, что помещение серебряной посуды в погребения золотоордынцев приходит на смену исчезающему половецкому обряду опускать в захоронения медные котлы (№№ 11–13, 15, 19, 23, 28 совмещают котлы и чаши), которые также указывали на высокий социальный статус погребенных (Кравец, Бойков, 1996, с. 206–207; Чхаидзе, 2015, с. 286–287).

Представленная серебряная посуда достаточно органично вписывается в разработанную М.Г. Крамаровским классификационную схему.

Чаши с ручками в виде протомы дракона (рис. 2: 1–2) (№№ 5, 14) относятся к первой раннемонгольской группе 1 подгруппе Б, которая датируется в 2 пол. XIII – рубежом XIV в. (Крамаровский, 2001, с. 61–70; 2013, с. 145). Подобные чаши известны в Китае (Jianshe, 2006, р. 181), Западной Сибири (Смирнов, 1909, табл. СIII: 237, 238; Крамаровский, 1996, с. 200–202, № 76; 2001, с. 235, № 14, рис. 24), в материалах могильника Сайгатинский IV в Среднем Приобье (Федорова, 1991, с. 197–198, рис. 6; Крамаровский, 1991, с. 11–20, № 16), в Поднепровье (район Канева) (Смирнов, 1909, табл. СXVIII: 300; Rolle, Müller-Wille, Schietzel, 1991, р. 345, № 210) и Болгарии (Шумен) (La Bulgarie Médiévale, 1980, № 310). Чаша № 1, согласно мнению М. Г. Крамаровского, по стилистическим признакам относится к группе чаш №№ 15 и 20 (Крамаровский, 2001, с. 61, 91).

Близка к этой группе и чаша с ручкой в виде львиной головы, держащей в пасти край сосуда (рис. 2: 3) (№ 25).

Ковш с горизонтальной фестончатой ручкой (№ 4). Подобная форма, различающаяся уровнем разработки орнамента, также широко распространена в кон. XIII – 1 пол. XIV в. Аналогичные, но золотые ковши происходят из Казахстана (Акишев, Акишев, 1983, с. 210–211) и Семиречья (Крамаровский, 2011, с. 214, рис. 113, с. 240, № 41). Известны находки в Закубанье (ОАК, 1898, с. 27, рис. 143; 1909, с. 129, рис. 187; Смирнов, 1909, табл. СXXVIII: 322; Федоров-Давыдов, 1976, с. 183, рис. 132–133; Крамаровский, 2001, с. 87–88, рис. 36, 38, 39, с. 247, 265–266, №№ 60, 136; Горелик, Дружинина, 2011, с. 57, рис. 15: 1–3; Носкова, 2013, с. 210–212, рис. 3:

4), Киеве (Рудыка, 2013, с. 378–379, № 46), Армении (Крамаровский, 2011, с. 218, рис. 115).

Чаша с изображением льва на внутренней стороне и шестью медальонами с птицами и растительным орнаментом (рис. 2: 5) (№ 3) является образцом смешанного золотоордынского стиля (Федоров-Давыдов, 1994, с. 206).

Достаточно представительная группа чаш (рис. 2: 6, 3: 1–8) (№№ 1, 2, 16–19, 23, 25, 29, 31) может быть соотнесена с группой 6 – продукцией нескольких родственных мастерских кон. XIII – нач. XIV в. (Крамаровский, 2001, с. 89–90). Золотые чаши обнаружены в Китае (Jianshe, 2006, р. 177). Такие чаши известны на Северном Кавказе (Смирнов, 1909, табл. CVII: 253, 254; Крамаровский, 2001, с. 248–249, №№ 63, 68), в частности, в материалах Белореченских курганов (ОАК, 1898, с. 11, рис. 61; 1909, с. 97, рис. 123; Смирнов, 1909, табл. CVII: 255–257; Левашева, 1953, с. 171, рис. 2: 1; Крамаровский, 2001, с. 89, рис. 41, с. 250, № 69). Можно указать на происходящую из Ирана чашу со сливом (Крамаровский, 2001, с. 214, рис. 114). Отметим и чашу из коллекции фонда Марджани, однако ее дно украшено медальоном с изображением оленя в зарослях (Крамаровский, 2013, с. 216, № 49). К этой же группе можно отнести и ковш с ручкой (рис. 2: 4) (№ 6).

Две чаши (рис. 4: 1–2) (№№ 15, 21) отнесены к группе 8, датированной концом XIII – первым-вторым десятилетиями XIV в. Сосуды выполнены в одной или нескольких близких по ремесленной традиции мастерских (Крамаровский, 2001, с. 90–91; 2013, с. 147, 214; Горелик, Дружинина, 2011,

с. 57). Аналогичные чаши происходят с Северного Кавказа (Смирнов, 1909, табл. СI: 248), в частности, две – из Белореченских курганов (Крамаровский, 2001, с. 90; Горелик, Дружинина, 2011, с. 57, рис. 14: 1); две – из Одесского музея (Крамаровский, 2001, с. 90); из с. Губдор близ Перми (Смирнов, 1909, табл. СХХVII: 315; Крамаровский, 2001, с. 90–92, рис. 42, с. 243, № 47; Горелик, Дружинина, 2011, с. 57, рис. 14: 2); из Среднего Приобья: могильник Сайгатинский IV (Федорова, 1991, с. 197, рис. 5; Крамаровский, 1991, с. 11–20, № 17; 2001, с. 90, рис. 43) и блюдо из святилища Сайгатинский I (Федорова, 1991, с. 196, рис. 4; Крамаровский, 1991, с. 11–20, № 20; 2001, с. 90–91, 225, рис. 44, 120). К этой же группе примыкает ковш из коллекции фонда Марджани (Крамаровский, 2013, с. 214, № 48).

Чаши без инкрустации (рис. 4: 3–8) (№№ 7, 9, 11, 13, 20, 22, 27, 28, 30) имеют многочисленные аналогии в Сибири (Смирнов, 1909, табл. С: 217–219), на Северном Кавказе (Смирнов, 1909, табл. CVIII: 251), в Закубанье (Смирнов, 1909, табл. CVIII: 260; Федоров-Давыдов, 1976, с. 181, рис. 128; Носкова, 2005, с. 193, рис. 6: 2), Предкавказье (Нарожный, 2005, с. 228–229, рис. 2, 3). Чаша из биллона с циркульным орнаментом в виде концентрических окружностей на внутренней стороне происходит из слоя середины XIV в. Водянского городища (Егоров, Федоров-Давыдов, 1976, с. 132, табл. VIII: 1–3).

Единственный кубок (рис. 4: 9) (№ 8). Аналогичные кубки без инкрустации известны в Сибири (Смирнов, 1909, табл. ХСIX: 210, 211) – они

близки инкрустированным кубкам из Сибири и Предкавказья (Крамаровский, 2001, с. 87–88, рис. 37).

Таким образом, представленные в настоящей работе предметы торевтики следует связывать с ремесленной продукцией мастерских различных городов Улуса Джучи, откуда они и распространялись по территориям кочевой Степи (Крамаровский, 2001, с. 80–84; 2012, с. 43–51; Горелик, Ковпаненко, 2001, с. 159–160). Этот стиль художественного серебра, сложился к концу XIII – первой половине XIV в. (Крамаровский, 2013, с. 147). Несомненным представляется мощное китайское влияние на сложение этого золотоордынского стиля, который ярко демонстрирует как китайские заимствования (например – мотив лотоса, ручки в виде протомы дракона и пр.), так и элементы собственно золотоордынского декора (Федоров-Давыдов, 1994, с. 205–206).

Памятники золотоордынской торевтики использовались и в более позднее время – вплоть до XVI–XVII вв., в том числе со вторичными гравированными владельческими надписями (Стерлигова, 2013, с. 539–541; Svaneti Museum, 2014, p. 146, № 92). Известны и подражательные формы XV в. (Дружинина, Чхаидзе, 2012, с. 319).

Итак, наличие серебряной поясной чаши, ковша или кубка – атрибутов монгольской всаднической культуры, – демонстрировало высокое социальное (еще при жизни) положение владельца. Как предмет погребального инвентаря серебряная посуда символизировала принадлежность погребенного к представителям родовой и племенной аристократии Золотой Орды.

ЛИТЕРАТУРА

1. *Акишев А.К., Акишев К.А.* Древнее золото Казахстана. Алма-Ата: Онер, 1983. 262 с.
2. *Андрух С.И., Тощев Г.Н.* Могильник Мамай-Гора. Книга IV. Запорожье: Запорожский национальный университет, 2009. 312 с.
3. *Белинский А.Б.* Отчет об охранных раскопках курганного могильника “Джухта” в Апанасенковском районе Ставропольского края в 1998 году. Ставрополь, 1998 / Архив ИА РАН. Р-1. № 21043.
4. *Васильев Д.В.* Ислам в Золотой Орде. Историко-археологическое исследование. Астрахань: ИД «Астраханский университет», 2007. 192 с.
5. *Горелик М.В., Дружинина И.А.* Уникальное погребение воина золотоордынского времени на реке Белой // Батыр. Традиционная военная культура народов Евразии. № 1 (2). М.: Издательский дом Марджани, 2011. С. 39–63.
6. *Горелик М.В., Ковпаненко Г.Т.* Погребение знатного латника у западных границ Золотой Орды // Археология Поволжья. / Отв. ред. Г. Н. Белорыбкин. Пенза: ПГПУ, 2001. С. 154–164.
7. *Гошкевич В.И.* Погребения, датированные джучидскими монетами. Из раскопок И.Я. Стемповского // Вісник Одеської комісії краєзнавства при Українській АН. Число 4–5. Секція археологічна. Одесса, 1930. С. 104–111.
8. *Гуренко Л.В.* Отчет об археологических исследованиях в Октябрьском и Кумлыженском районах Волгоградской области в 2001 году. Волгоград, 2001 / Архив ИА РАН. Р-1. № 23770.
9. *Дружинина И.А., Чхаидзе В.Н.* Погребение знатного адыгского воина из кургана Асран // Новейшие открытия в археологии Северного Кавказа: исследования и интерпретации. XXVII Крупновские чтения. (Махачкала, 23–28 апреля 2012 г.) / Отв. ред. М.С. Гаджиев. Махачкала: Изд. дом Мавраев, 2012. С. 319–320.
10. *Дружинина И.А., Чхаидзе В.Н., Нарожный Е.И.* Средневековые кочевники в Восточном Приазовье. Армавир; М.: Центр археологических исследований Армавирского государственного педагогического университета, 2011. 268 с.
11. *Егоров В.Л., Федоров-Давыдов Г.А.* Исследование мечети на Водянском городище // Средневековые памятники Поволжья. / Отв. ред. А.П. Смирнов, Г.А. Федоров-Давыдов. М.: Наука, 1976. С. 108–167.
12. *Ефимов К.Ю.* Золотоордынские погребения из могильника “Олень-Колодезь” // РА. 2000. № 1. С. 167–182.
13. *Ковпаненко Г.Т., Гаврилюк Н.А., Евдокимов Г.Л.* Курганы у с. Ковалевка (группа IV). // АДУ 2003–2004 рр. Запоріжжя: Дике Поле, 2005. С. 363–388.
14. *Кольцов П.М., Дремов М.И.* Исследование курганов и старокалмыцких поселений Калмыкии (по материалам раскопок 2002–2009 гг.). Элиста: Изд-во Калмыцкого университета, 2011. 192 с.
15. *Кравец В.В.* Кочевники Среднего Дона в эпоху Золотой Орды. Воронеж: ВГПУ, 2005. 208 с.
16. *Кравец В.В., Бойков А.А.* Металлическая посуда в погребениях кочевников зоотоордынского времени в лесостепном Подонье // Археологические исследования высшей педагогической школы. Воронеж: ВГУ, 1996. С. 202–208.
17. *Крамаровский М.Г.* Золото Чингисидов: культурное наследие Золотой Орды. СПб.: Славия, 2001. 364 с.
18. *Крамаровский М.Г.* Золотой ковш монгольского времени из Предкавказья // СГЭ. Вып. XXXVI. Л.: Изд-во Гос. Эрмитажа, 1973. С. 65–70.
19. *Крамаровский М.Г.* Монголы. История и культура // Десяносто девять имен Всевышнего. Классическое искусство исламского мира IX–XIX веков / Сост. Г. Ласикова. М.: Изд. дом Марджани, 2013. С. 142–151, 195–217.

20. Крамаровский М.Г. Новые находки золотоордынского серебра из Приобья. Северокитайские и исламские черты в торовитке XIII–XIV вв. // Восточный художественный металл из Среднего Приобья. Новые находки. Каталог временной выставки. К 70-летию отдела Востока Гос. Эрмитажа. Л.: Изд-во Гос. Эрмитажа, 1991. С. 11–20.
21. Красильникова Л.И., Апареева Е.К., Красильников К.И. Элементы прикладного искусства в среде номадов степного Подонцовья // Степи Восточной Европы в средние века. Сборник памяти С.А. Плетневой. / Отв. ред. И.Л. Кызласов М.: Авторская книга, 2016. С. 342–350.
22. Кригер В.А. Отчет об археологических исследованиях на территории Волгоградской области в 1982 г. Уфа, 1982. / Архив ИА РАН. Р-1. № 9241.
23. Кротков А.А. Раскопки на Укеке в 1913 году // Труды Саратовской ученой архивной комиссии. Вып. 32. Саратов: Союз Печатного Дела, 1915. С. 111–133.
24. Кубанкин Д.А. Погребальные памятники Увекского городища // Археология Восточно-Европейской степи. Вып. 4. / Отв. ред. В.А. Лопатин. Саратов: Научная книга, 2006. С. 190–213.
25. Ларенок В.А., Ларенок П.А. Отчет о работе Отдела полевых археологических исследований ТЛИАМЗ в 1990 году. Курганный могильник у х. Семенкин Волгодонского района Ростовской области. Ростов-на-Дону, 1990 / Архив ИА РАН. Р-1. № 15112.
26. Левашева В.П. Белореченские курганы // Археологический сборник. Труды ГИМ. Вып. XXII. М.: ГИМ, 1953. С. 163–213.
27. Моржерин К.Ю. Ковш поясной // Юрченко А. Г. Элита монгольской империи: время праздников, время казней. СПб.: Евразия, 2013. С. 363.
28. Мыськов Е.П. Кочевники Волго-Донских степей в эпоху Золотой Орды. Волгоград: РАНХиГС, 2015. 484 с.
29. Нарожный Е.И. О некоторых находках XIII–XIV вв. с территории “Грозненской области” (по материалам личного архива грозненского краеведа М. П. Севостьянова). // МИАСК. Вып. 5 / Отв. ред. Е.И. Нарожный. Армавир: Международная Академия Наук. 2005. С. 226–243.
30. Нарожный Е.И., Охонько Н.А. Новопавловский могильник XIV века в системе евразийских древностей / МИАСК. Вып. 7 / Армавир – Ставрополь: Ставропольский музей-заповедник и ЦАИ АГПИ. 2007. 176 с.
31. Носкова Л.М. Богатый комплекс золотоордынского времени из предгорий Закубанья // Древности Западного Кавказа. 1 / Отв. ред. Н.Е. Берлизов Краснодар: Краснодарский государственный историко-археологический музей-заповедник, 2013. С. 205–214.
32. Носкова Л.М. Средневековые погребения могильника на р. Пшиш в Адыгее // Материальная культура Востока. Вып. 4 / Отв. ред. Л.М. Носкова. М.: Государственный музей Востока (ГМИНВ), 2005. С. 186–202.
33. Потемкина Т.М. Золотоордынские кочевнические погребения с меридиональной ориентировкой: проблемы этнокультурной интерпретации // Верхнедонской археологический сборник. Вып. 6. Липецк: ЛГУ, 2014. С. 589–593.
34. Потемкина Т.М. Металлические посудовидные изделия из погребений номадов золотоордынского времени Восточной Европы: проблемы и стереотипы // Степи Европы в эпоху средневековья. Т. 11. Золотоордынское время. / Гл. ред. А.В. Евлевский. Донецк: ДНУ, 2012а. С. 279–306.
35. Потемкина Т.М. Признаки монгольской погребальной традиции (по золотоордынским кочевническим погребениям). // Донецкий археологический збірник. № 16 / Голов. ред. Литвиненко Р.О. Донецк: ДНУ, 2012б. С. 144–151.
36. Рудыка Н.Н. Ковш // Юрченко А.Г. Элита монгольской империи: время праздников, время казней. СПб.: Евразия, 2013. С. 378–379.

37. *Смирнов Я.И.* Восточное серебро. Атлас древней серебряной и золотой посуды восточного происхождения, найденной преимущественно в пределах Российской Империи. С.-Петербург, 1909. 153 с.

38. *Спицын А.А.* Некоторые новые приобретения Саратовского музея // ИАК. Вып. 53. Пг., 1914. С. 95–106.

39. *Стерлигова И.А.* Чарка Казанского царя // От Онона к Темзе. Чингисиды и их соседи. К 70-летию Марка Григорьевича Крамаровского. / Ред.-сост. В.П. Степаненко, А.Г. Юрченко. М.: Издательский дом Марджани, 2013. С. 539–546.

40. *Федоров-Давыдов Г.А.* Золотоордынские города Поволжья. М.: Изд-во Московского ун-та, 1994. 230 с.

41. *Федоров-Давыдов Г.А.* Искусство кочевников и Золотой Орды. Очерки культуры и искусства народов Евразийских степей и золотоордынских городов. М.: Искусство, 1976. 228 с.

42. *Федоров-Давыдов Г.А.* Кочевники Восточной Европы под властью золотоордынских ханов. Археологические памятники. М.: Изд-во МГУ, 1966. 276 с.

43. *Цыбин М.В.* Погребения средневековых кочевников X–XVI вв. в Среднем Подонье // СА. 1986. № 3. С. 257–266.

44. *Чхаидзе В.Н.* Котлы из погребений кочевников степного Предкавказья XI–XIV вв. // КСИА. Вып. 237. М.: Языки славянской культуры, 2015. С. 280–291.

45. *Чхаидзе В.Н.* Средневековые кочевнические погребения в степном Прикубанье из раскопок конца XIX – начала XX вв. // МИАСК. Вып. 10 / Отв. ред. Е.И. Нарожный. Армавир: ЦАИ АГПИ. 2009. С. 116–126.

46. *Чхаидзе В.Н., Дружинина И.А.* Тяжеловооруженные золотоордынские воины Восточного Приазовья // Батыр. Традиционная военная культура народов Евразии. № 1, 2010. С. 110–125.

47. *Эварницкий Д.И.* Раскопки курганов в пределах Екатеринославской губернии // Труды XIII Археологического съезда в Екатеринославе в 1905 г. Т. I. М.: Типография Г. Лисснера и Д. Сопко, 1907. С. 108–157.

48. *Dode Z.* «Djutha», nécropole de la période de la Horde d'Or dans le village caucasien de Djuhti, région de Stavropol. In: Archéologie Médiévale, Tome 37, Caen, 2007, p. 67–90.

49. *Jianshe Yu.* Important Archaeological Sites for Excavated Gold and Silverware in Chifeng Region. In: Essence of Chifeng Historical Relics Series. Chifeng: Distant Place Publishing, 2006, 226 p.

50. *La Bulgarie Médiévale. Art et civilisation: Catalogue Exposition.* Paris; Grand Palais, Réunion des Musées Nationaux, 1980. 223 p.

51. *Rolle R., Müller-Wille M., Schietzel K.* Gold der Steppe. Archäologie der Ukraine. Schleswig: Archäologisches Landesmuseum, 1991, 440 p.

52. *Svaneti Museum, 2014. Catalog.* Tbilisi: Sezani, 1991, 262 p.

Информация об авторе:

Чхаидзе Виктор Николаевич, кандидат исторических наук, научный сотрудник Институт археологии РАН, (г. Москва, Россия); chkhaidze@yandex.ru

SILVER TABLEWARE FROM THE NOMAD BURIALS OF 13TH –14TH CENTURIES ON THE EAST EUROPEAN PLAIN

V.N. Chkhaidze

The article considers 31 nomad burials of 13th – 14th cc. containing prestigious silverware (waist bowls, ladles and goblets) discovered in the territory of nine regions of the East European Plain (Trans-Volga, Volga, Don, Cis-Caucasus, Kuban, Donets, Dnieper, Ob, Bug and Trans-Dniester regions). It is one of the most informative and expressive groups of nomadic burial inventories only available for the the representatives of the ruling elite and included

in the attributes of nomadic aristocracy of 13th – 14th cc. The description of each finding is provided together with the aggregate data concerning the dating of the burials, their type and the gender of the deceased. The authors consider the role of tableware in burial rites and its correspondence the representatives of family and tribal nomadic Golden Horde aristocracy.

Keywords: archaeology, East European Plain, medieval nomads, Golden Horde, silverware, teneutics, ladles, bowls, social stratification.

REFERENCES

1. Akishev, A. K., Akishev, K. A. 1983. *Drevnee zoloto Kazakhstana (Ancient Gold of Kazakhstan)*. Alma-Ata: "Oner" Publ. (in Russian).
2. Andrukh, S. I., Toshchev, G. N. 2009. *Mogil'nik Mamai-Gora (Mamai-Gora Burial Mound)*. Zaporozh'e: Zaporizhzhya National University Publ. (in Russian).
3. Belinskii, A. B. 1998. *Otchet ob okhrannykh raskopkakh kurgannogo mogil'nika "Dzhukhta" v Apanasenskovo raione Stavropol'skogo kraia v 1998 godu (Report on the Salvage Excavations of Dzhukhta Barrow Burial Mound in the Apanasenskiy District of the Stavropol Region in 1998)*. Stavropol'. Archive of the Institute of Archaeology of the Russian Academy of Sciences, inv. R-1, dossier 21043 (in Russian).
4. Vasil'ev, D. V. 2007. *Islam v Zolotoi Orde: Istoriko-arkheologicheskoe issledovanie (Islam in the Golden Horde: Historical-Archaeological Research)*. Astrakhan: "Astrakhanskii universitet" Publishing House (in Russian).
5. Gorelik, M. V., Druzhinina, I. A. 2011. In: *Batyr. Traditsionnaya voennaya kul'tura narodov Evrazii (Batyr. Traditional Military Culture of the Peoples of Eurasia)*. 2 (1). Moscow: "Izdatel'skii dom Mardzhani" Publ., 39–63 (in Russian).
6. Gorelik, M. V., Kovpanenko, G. T. 2001. In Belorybkin, G. N. (ed.). *Arkheologiya Povolzh'ya (Archaeology of the Volga region)*. Penza: Penza State Pedagogical University, 154–164 (in Russian).
7. Goshkevich, V. I. 1930. In *Visnik Odes'koi komisii kraeznavstva pri Ukrain'skii AN. Chislo 4–5. Sektsiia arkheologichna (Bulletin of the Odessa Regional Studies Committee, Ukrainian Academy of Sciences. No. 4–5. Archaeological Section)*. Odessa, 104–111 (in Russian).
8. Gurenko, L. V. 2001. *Otchet ob arkheologicheskikh issledovaniiah v Oktyabr'skom i Kumylzhenskom raionakh Volgogradskoi oblasti v 2001 godu (Report on Archaeological Studies in the Oktyabrsky and Kumylzhensky Districts of the Volgograd Region in 2001)*. Volgograd. Archive of the Institute of Archaeology of the Russian Academy of Sciences, inv. R-1, dossier 23770 (in Russian).
9. Druzhinina, I.A., Chkhaidze, V.N. 2012. In Gadzhiev, M. S. (ed.). *Noveishie otkrytiia v arkheologii Severnogo Kavkaza: issledovaniia i interpretatsii. XXVII Krupnovskie chteniia. Materialy mezhdunarodnoi nauchnoi konferentsii (Newest Discoveries in the Archaeology of North Caucasus: Investigations and Interpretations. Materials of the International Conference)*. Makhachkala: "Mavraev" Publ., 319–320 (in Russian).
10. Druzhinina, I. A., Chkhaidze, V. N., Narozhnyi, E. I. 2011. *Srednevekoveye kochevniki v Vostochnom Priazov'e. (Medieval Nomads in the Easter Azov Region)*. Armavir; Moscow: Archaeological Research Centre of Armavir State Pedagogical University (in Russian).
11. Egorov, V. L., Fedorov-Davydov, G. A. 1976. In Smirnov, A. P., Fedorov-Davydov, G. A. (eds.). *Srednevekoveye pamiatniki Povolzh'ia (Medieval Sites from the Volga Region)*. Moscow: "Nauka" Publ., 108–167 (in Russian).
12. Efimov, K. Yu. 2000. In *Rossiiskaia Arkheologiya (Russian Archaeology)*. (1), 167–182 (in Russian).
13. Kovpanenko, G. T., Gavriiliuk, N. A., Evdokimov, G. L. 2005. In *Arkheologichni doslidzhenia v Ukraini 2013 roku (Archaeological Researches in Ukraine of 2003–2004)*. Zaporizhia: "Dike Pole" Publ., 363–388 (in Russian).
14. Koltsov, P. M., Dremov, M. I. 2001. *Issledovanie kurganov i starokalmytskikh poselenii Kalmykii (po materialam raskopok 2002–2009 gg.) (Investigation of Barrows and Ancient Kalmyk)*

Settlements of Kalmykia (on the Basis of Materials from the Excavations of 2002-2009). Elista: Kalmyk State University Publ. (in Russian).

15. Kravets, V. V. 2005. *Kochevniki Srednego Dona v epokhu Zolotoi Ordy (Nomads of the Middle Don in the Golden Horde Period)*. Voronezh: Voronezh State Pedagogical University (in Russian).

16. Kravets, V. V., Boikov, A. A. 1996. In *Arkheologicheskie issledovaniia vysshei pedagogicheskoi shkoly (Archaeological Studies of the Higher Pedagogical School)*. Voronezh: Voronezh State University 202–208 (in Russian).

17. Kramarovskii, M. G. 2001. *Zoloto Chingisidov: kul'turnoye nasledie Zolotoy Ordy (Gold of Genghisid: the cultural heritage of the Golden Horde)*. Saint Petersburg: "Slaviya" Publ. (in Russian).

18. Kramarovskii, M. G. 1973. In *Sbornik Gosudarstvennogo Ermitazha (Reports of the State Hermitage Museum)* 36. Leningrad: The State Hermitage Publ. 65–70 (in Russian).

19. Kramarovskii, M. G. 2013. In Lasikova, G. (comp.). *Klassicheskoe iskusstvo islamskogo mira IX–XIX vekov. Devyanosto deviat' imen Vsevyshnego (Classic Art of the Muslim World of 9th – 19th Centuries. Ninety-Nine Names of God)*. Moscow: "Izdatel'skii dom Mardzhani" Publ., 142–151, 195–217 (in Russian).

20. Kramarovskii, M. G. 1991. In *Vostochnyi khudozhestvennyi metall iz Srednego Priob'ia. Novye nakhodki. Katalog vremennoi vystavki. K 70-letiiu otдела Vostoka Gos. Ermitazha (Oriental Art Metal from the Middle Ob Region. New Findings. Temporary Exhibition Catalogue. Dedicated to the 70th Anniversary of the Oriental Department of the State Hermitage Museum)*. Leningrad: The State Hermitage Publ., 11–20 (in Russian).

21. Krasil'nikova, L. I., Apareeva, E. K., Krasil'nikov, K. I. 2016. In Kyzlasov, I. L. (ed.). *Stepi Vostochnoi Evropy v srednie veka. Sbornik pamiati S.A. Pletnevoi (Steppes of Eastern Europe in the Middle Ages. Collection dedicated to the Memory of S.A. Pletneva)*. Moscow: "Avtorskaia kniga" Publ. 342–350 (in Russian).

22. Kriger, V. A. 1982. *Otchet ob arkheologicheskikh issledovaniiax na territorii Volgogradskoi oblasti v 1982 g. (Report on Archaeological Studies in the Territory of the Volgograd Region in 1982)*. Ufa. Archive of the Institute of Archaeology of the Russian Academy of Sciences, inv. R-1, dossier 9241 (in Russian).

23. Krotkov, A. A. 1915. In *Trudy Saratovskoi uchenoi arkhivnoi komissii (Proceedings of Saratov Scientific Archive Commission)*. 32. Saratov: "Soiuz Pechatnogo Dela" Publ., 111–133 (in Russian).

24. Kubankin, D. A. 2006. In Lopatin, V. A. (ed.). *Arkheologiiia vostochno-evropeiskoi stepi (Archaeology of East-European Steppe)*. 4. Saratov: "Nauchnaia kniga" Publ., 190–213 (in Russian).

25. Larenok, V. A., Larenok, P. A. 1990. *Otchet o rabote Otdela polevykh arkheologicheskikh issledovaniy TLIAMZ v 1990 godu. Kurgannyi mogil'nik u kh. Semenkin Volgodonskogo raiona Rostovskoi oblasti (Report on the Activities of the Field Archaeological Studies Department of Taganrog State Literary and Historical-Architectural Museum-Reserve in 1990. Barrow Burial Mound near near Semenkin Village of the Volgodonsky District of the Rostov Region)*. Rostov-na-Donu. Archive of the Institute of Archaeology of the Russian Academy of Sciences, inv. R-1, dossier 15112 (in Russian).

26. Levasheva, V. P. 1953. In *Arkheologicheskii sbornik (Archaeological Collection of Papers)*. Series: Proceedings of the State Historical Museum 96. Moscow: State Historical Museum, 163–213 (in Russian).

27. Morzherin, K. Yu. 2013. In Yurchenko A. G. *Elita mongol'skoi imperii: vremia prazdnikov, vremia kaznei (The Elite of the Mongol Empire: Time for Festivities, Time for Executions)*. Saint Petersburg: Evraziia Publ. (in Russian).

28. Mys'kov, E. P. 2015. *Kochevniki Volgo-Donskikh stepei v epokhu Zolotoi Ordy (Nomads of the Volga-Don Steppes in the Golden Horde Period)*. Volgograd: "RANKhiGS" Publ. (in Russian).

29. Narozhnyi, E. I. 2005. In Narozhnyi, E. I. (ed.). *Materialy i issledovaniya po arkheologii Severnogo Kavkaza (Materials and Studies on the Archaeology of the North Caucasus)*. 5. Armavir: International Academy of Sciences, 226–243 (in Russian).

30. Narozhnyi, E. I., Okhon'ko, N. A. 2007. In *Materialy i issledovaniia po arkheologii Severnogo Kavkaza (Materials and Studies on the Archaeology of the North Caucasus)*. 7. Armavir-Stavropol:

Stavropol Museum-Reserve and the Archaeological Research Centre of Armavir State Pedagogical Institute (in Russian).

31. Noskova, L. M. 2013. In Berliozov, N. E. (ed.). *Drevnosti Zapadnogo Kavkaza (Antiquities of the Western Caucasus)*. 1. Krasnodar: Krasnodar State Historical and Archaeological Museum-Reserve, 205–214 (in Russian).

32. Noskova, L. M. 2005. In Noskova, L. M. (ed.). *Material'naia kul'tura Vostoka (Material culture of East)*. Moscow: *The State Museum of Oriental Art*, 186–202 (in Russian).

33. Potemkina, T.M. 2014. In *Verkhnedonskoi arkheologicheskii sbornik (Upper Don Archaeological Collection)*. 6. Lipetsk: LGU, 589–593 (in Russian).

34. Potemkina, T. M. 2012. In Evglevskii, A. V. (ed.-in-chief). *Stepi Evropy v epokhu srednevekov'ia (Steppes of Europe in the Middle Ages)*. 11. *Zolotoordynskoe vremia (Golden Horde Time)*. Donetsk: Donetsk National University, 279–306 (in Russian).

35. Potemkina, T. M. 2012. In Lytvynenko, R. A. (editor-in-chief). *Donets'kii arkheologichnii zbirnik (Donetsk archaeological collection)* 16. Donetsk: Donetsk National University, 144–151 (in Russian).

36. Rudyka, N.N. 2013. In Yurchenko A.G. *Elita mongol'skoi imperii: vremia prazdnikov, vremia kaznei (The Elite of the Mongol Empire: Time for Festivities, Time for Executions)*. Saint Petersburg: “Evrasiia” Publ., 378–379 (in Russian).

37. Smirnov, Ya. I. 1909. *Vostochnoe serebro. Atlas drevnei serebrianoi i zolotoi posudy vostochnago proiskhozhdeniia, naidennoi preimushchestvenno v predelakh Rossiiskoi Imperii (Oriental Silver. Atlas of Ancient Silver and Gold Dishware of Oriental Origin Generally Discovered within the Russian Empire)*. Saint Petersburg (in Russian).

38. Spitsyn, A. A. 1914. In *Izvestiia Imperatorskoi arkheologicheskoi komissii (Proceedings of the Imperial Archaeological Commission)*. 53. Petrograd, 95–106 (in Russian).

39. Sterligova, I. A. 2013. In Stepanenko, V. P., Yurchenko A.G. (eds.). *Ot Onona k Temze. Chingissidy i ikh sosedi. K 70-letiiu Marka Grigor'evicha Kramarovskogo (From the Onon to the Thames. Chingissids and their Neighbours. Dedicated to the 70th Anniversary of Mark Grigorievich Kramarovskiy)*. Moscow: “Izdatel'skii dom Mardzhani” Publ, 539–546 (in Russian).

40. Fyodorov-Davydov, G. A. 1994. *Zolotoordynskie goroda Povolzh'ia (Golden Horde Towns in the Volga Area)*. Moscow: Moscow State University (in Russian).

41. Fyodorov-Davydov, G. A. 1976. *Iskusstvo kochevnikov i Zolotoi Ordy. Ocherki kul'tury i iskusstva narodov Evraziiskikh stepei i zolotoordynskikh gorodov (Art of nomads and Golden Horde. Essays on Culture and Art of the Peoples of Eurasian Steppes and Golden Horde Cities)*. Moscow: “Iskusstvo” Publ. (in Russian).

42. Fedorov-Davydov, G. A. 1966. *Kochevniki Vostochnoi Evropy pod vlast'iu zolotoordynskikh khanov: Arkheologicheskie pamiatniki (East-European Nomads under the Golden Horde's Khans: Archaeological Sites)*. Moscow: Moscow State University (in Russian).

43. Tsybin, M. V. 1986. In *Sovetskaia Arkheologiia (Soviet Archaeology)* 3, 257–266 (in Russian).

44. Chkhaidze, V. N. 2015. In *Kratkie soobshcheniia Instituta arkheologii (Brief Communications of the Institute of Archaeology)*. 237. Moscow: “Iazyki slavianskoi kul'tury” Publ., 280–291 (in Russian).

45. Chkhaidze, V. N. 2009. In Narozhnyi, E. I. (ed.). *Materialy i issledovaniya po arkheologii Severnogo Kavkaza (Materials and Studies on the Archaeology of the North Caucasus)* 10. Armavir: Archaeological Research Centre of Armavir State Pedagogical Institute, 116–126 (in Russian).

46. Chkhaidze, V. N., Druzhinina, I. A. 2010. In: *Batyr. Traditsionnaya voennaya kul'tura narodov Evrazii (Batyr. Traditional Military Culture of the Peoples of Eurasia)* 1, 110–125 (in Russian).

47. Evarnitskii, D. I. 1907. In *Trudy XIII Arkheologicheskogo s"ezda v Ekaterinoslave v 1905 g. (Proceedings of the 13th Archaeological Congress in Yekaterinoslav, 1905)*. I. Moscow: G. Lissner, D. Sopko Publ., 108–157 (in Russian).

48. Dode, Z. 2007. *Archéologie Médiévale*. 37. Caen, 67–90.

49. Jianshe, Yu. 2006. *Important Archaeological Sites for Excavated Gold and Silverware in Chifeng Region: Essence of Chifeng Historical Relics Series*. Chifeng: Distant Place Publishing.
50. 1980. *La Bulgarie Médiévale. Art et civilisation: Catalogue Exposition*. Paris; Grand Palais, Réunion des Musées Nationaux.
51. Rolle, R., Müller-Wille, M., Schietzel, K. 1991. *Gold der Steppe. Archäologie der Ukraine*. Schleswig: Archäologisches Landesmuseum.
52. 1991. *Svaneti Museum, 2014. Catalog*. Tbilisi: Sezani.

About the Author:

Chkhaidze Victor N. Candidate of Historical Sciences. Institute of Archaeology of the Russian Academy of Sciences. Dmitriya Ulyanova St., 19, Moscow, 117036, Russian Federation; chkhaidze@yandex.ru

Статья поступила в номер 31.08.2017 г.