

АКАДЕМИЯ НАУК РЕСПУБЛИКИ ТАТАРСТАН  
МАРИЙСКИЙ ГОСУДАРСТВЕННЫЙ УНИВЕРСИТЕТ

ПОВОЛЖСКАЯ  
АРХЕОЛОГИЯ

**№ 2 (2)**

**2012**

**Главный редактор**

Член-корреспондент АН РТ Ф.Ш. Хузин

**Заместители главного редактора:**

доктор исторических наук А.Г. Ситдиков

доктор исторических наук Ю.А. Зеленев

Ответственный секретарь — кандидат ветеринарных наук Г.Ш. Асылгараева

**Редакционный совет:****Р.С. Хакимов** — вице-президент АН РТ (Казань, Россия) (председатель)**Х.А. Амирханов** — член-корреспондент РАН, доктор исторических наук, профессор (Махачкала, Россия)**Е.П. Казаков** — доктор исторических наук (Казань, Россия)**Н.Н. Крадин** — член-корреспондент РАН, доктор исторических наук, профессор (Владивосток, Россия)**В.Л. Янин** — академик РАН, доктор исторических наук профессор (Москва, Россия)**Редакционная коллегия:****А.А. Выборнов** – доктор исторических наук, профессор (Самара, Россия)**М.Ш. Галимова** – кандидат исторических наук (Казань, Россия)**Р.Д. Голдина** – доктор исторических наук, профессор (Ижевск, Россия)**И.Л. Измайлов** – кандидат исторических наук (Казань, Россия)**С.В. Кузьминых** – кандидат исторических наук (Москва, Россия)**А.Е. Леонтьев** – доктор исторических наук (Москва, Россия)**Т.Б. Никитина** – доктор исторических наук (Йошкар-Ола, Россия)**Адрес редакции:**

420012 г. Казань, ул. Булterова, 30

Телефон: (843) 236-55-42

**E-mail: arch.pov@mail.ru****http://archaeologie.pro**

Индекс 31965, каталог «ПОЧТА РОССИИ»

Выходит 4 раза в год

© ГБУ «Институт истории им. Ш. Марджани Академии наук Республики Татарстан», 2012

© ФГБОУ ВО «Марийский государственный университет», 2012

© Редколлеги журнала «Поволжская археология», 2012

**Editor-in-Chief:**

Corresponding Member of the Tatarstan Academy of Sciences **F.Sh. Khuzin**

**Deputy Chief Editors:**

Doctor of Historical Sciences **A. G. Sitdikov**

Doctor of Historical Sciences **Yu. A. Zelenev**

Executive Secretary — Candidate of Veterinary Sciences **G.Sh. Asylgaraeva**

**Executive Editors:**

**R. S. Khakimov** — Vice-Chairman of the Tatarstan Academy of Sciences (Institute of History named after Shigabuddin Mardzhani, Tatarstan Academy of Sciences, Kazan, Russian Federation) (chairman)

**Kh. A. Amirkhanov** — Doctor of Historical Sciences, Professor, Corresponding Member of the Russian Academy of Sciences (Dagestan Regional Center of the Russian Academy of Sciences, Makhachkala, Russian Federation)

**E. P. Kazakov** — Doctor of Historical Sciences (Institute of History named after Shigabuddin Mardzhani, Tatarstan Academy of Sciences, Kazan, Russian Federation)

**N. N. Kradin** — Doctor of Historical Sciences, Corresponding Member of the Russian Academy of Sciences (Institute of History, Archaeology and Ethnology, Far East Branch of the Russian Academy of Sciences, Vladivostok, Russian Federation)

**V. L. Yanin** — Doctor of Historical Sciences, Professor, Academician of the Russian Academy of Sciences (Moscow, Russian Federation)

**Editorial Board:**

**A. A. Vybornov** — Doctor of Historical Sciences, Professor (Samara State Academy of Social Sciences and Humanities, Samara, Russian Federation)

**M. Sh. Galimova** — Candidate of Historical Sciences (Institute of History named after Shigabuddin Mardzhani, Tatarstan Academy of Sciences, Kazan, Russian Federation)

**R. D. Goldina** — Doctor of Historical Sciences, Professor (Udmurt State University, Izhevsk, Russian Federation)

**I. L. Izmaylov** — Candidate of Historical Sciences (Institute of History named after Shigabuddin Mardzhani, Tatarstan Academy of Sciences, Kazan, Russian Federation)

**S. V. Kuz'minykh** — Candidate of Historical Sciences (Institute of Archaeology of the Russian Academy of Sciences, Moscow, Russian Federation)

**A. E. Leont'ev** — Doctor of Historical Sciences (Institute of Archaeology of the Russian Academy of Sciences, Moscow, Russian Federation)

**T. B. Nikitina** — Doctor of Historical Sciences (V. M. Vasilyev Mari Research Institute of Language, Literature and History, Yoshkar-Ola, Russian Federation)

**Editorial Office Address:**

Butlerov St., 30, Kazan, 420012, Republic of Tatarstan, Russian Federation

**Telephone:** (843) 236-55-42

**E-mail:** [arch.pov@mail.ru](mailto:arch.pov@mail.ru)

**<http://archaeologic.pro>**

© Institute of History named after Shigabuddin Mardzhani, Tatarstan Academy of Sciences, 2012

© Mari State University, 2012

© “Povolzhskaya Arkheologiya” Editorial Board of Journal, 2012

СОДЕРЖАНИЕ

<i>Галимова М.Ш.</i> Кремневые комплексы мезолита – энеолита северной части Икско-Бельского междуречья .....	6
<i>Афанасьев Г.Е.</i> О строительном материале и метрологии Хазаро-аланских городищ бассейна Дона .....	29
<i>Борисов Б.Д.</i> Археологические свидетельства праболгарского присутствия на территории Южной Болгарии .....	50
<i>Измайлов И.Л.</i> Погребально-поминальная обрядность и комплекс вооружения древнего и средневекового населения (к постановке проблемы) .....	66
<i>Данич А.В.</i> Клинковое оружие Пермского Предуралья .....	86
<i>Гайнуллин И.И., Ермолаев О.П., Ситдилов А.Г., Усманов Б.М.</i> Комплексное исследование разрушаемых археологических памятников на участке береговой линии Куйбышевского водохранилища у с. Измери (Спасский район РТ) .....	107
<i>Руденко К.А.</i> О некоторых итогах исследования Остолоповского селища в Алексеевском районе Республики Татарстан .....	123
<i>Никитина Т.Б., Ефремова Д.Ю.</i> Погребальный обряд комплексов с литейными принадлежностями из средневековых могильников IX–XII вв. Ветлужско-Вятского междуречья .....	146
<i>Дубровин Г.Е.</i> Пожар Торговой стороны Новгорода 1508 года .....	166

---

Публикации

<i>Нарожный В.Е., Нарожный Е.И.</i> Погребение № 67 Келийского могильника (Горная Ингушетия) .....	173
<i>Шакиров З.Г., Валиев Р.Р., Ситдилов А.Г.</i> О застройке посадской части Свяжска (по материалам раскопок 2008 г.) .....	184

---

Заметки

<i>Чижевский А.А.</i> Керамика с рогожными отпечатками из раскопок городища Лбище в 2003 г. ....	211
<i>Кочкина А.Ф.</i> Каменная литейная форма с Муромского городка на Самарской Луке .....	218
<i>Губайдуллин А.М.</i> Исследования на Старокуйбышевском городище .....	223

**Хроника**

<i>Ставицкий В.В.</i> III Всероссийская научная конференция «Поволжские финны и их соседи в древности и средние века» .....	230
<i>Ситдиков А.Г., Хузин Ф.Ш., Шакиров З.Г.</i> II Международный конгресс средневековой археологии Евразийских степей .....	233
<i>Кузьминых С.В., Чижевский А.А.</i> Всероссийская научная конференция «Ананьинский мир: истоки, развитие, связи, исторические судьбы» .....	242
Список сокращений .....	248
Правила для авторов .....	250

Оригинал-макет подготовлен в Институте истории АН РТ  
420014 г. Казань, Кремль, подъезд 5  
Подписано в печать 25.12.2012 г. Формат 70×108 <sup>1</sup>/<sub>16</sub>  
Офсетная печать Усл. печ. л. 15,75 Тираж 1000  
Отпечатано в ЗАО «ИД Казанская недвижимость»

CONTENTS

*Galimova M.Sh.* The mesolithic – eneolithic flint assemblages  
from the north part Ik-Belaya interfluent area .....6

*Afanas'ev G.E.* Buldings materials and metrology  
of khazar-alan's Don basin forts .....29

*Borisov B.D.* Archaeological evidences for proto-bulgarian presence  
on territory of the South Bulgaria .....50

*Izmailov I.L.* Mortuary and funeral ceremonialism and a amours complex  
of the ancient and medieval population (to problem statement) .....66

*Danich A.V.* Blade weapons of the Permien Ural .....86

*Gaynullin I.I., Ermolaev O.P., Sitdikov A.G., Usmanov B.M.*  
Complex research of destroyed archaeological monuments on a district  
of coastline of the Kuibyshev reservoir near Izméry village  
(the Spassky region of the Republic of Tatarstan) .....107

*Rudenko K.A.* Some results of researches of the Ostolopovo settlement  
in area Alekseevskoe of the Republic of Tatarstan .....123

*Nikitina T.B., Efremova D.Yu.* The funeral rite of complexes with moulded  
tooloes from medieval sepulchers of IX–XII centuries  
of the Vetluga-Vyatka interfluve .....146

*Dubrovin G.E.* A fire of the Trade side of Novgorod in 1508 .....166

---

Publications

*Narozhnyi V.E., Narozhnyi E.I.* Entombment № 67 of Keliyskiy burial  
(Mountainous Ingushetia) .....173

*Shakirov Z.G., Valiev R.R., Sitdikov A.G.* About building of the suburban  
part of Sviyazhsk (on materials of excavations of 2008) .....184

---

Notes

*Chizhevsky A.A.* Ceramics with bast prints from excavation  
on the site of ancient settlement Lbishche in 2003 .....211

*Kochkina A.F.* Stone casting molds from the Muromsky towm  
on Samarskaya Luka .....218

*Gubaydullin A.M.* Researches on the Old-Kuibyshev  
site of ancient settlement .....223

**Chronicle**

<i>Stavitsky V.V.</i> III All-Russian scientific conference «Volga Region finns and their neighbours during Antiquity and Middle Ages» .....	230
<i>Sitdikov A.G., Khuzin F.Sh., Shakirov Z.G.</i> II International congress of medieval archeology of the Eurasian steppes .....	233
<i>Kuzminykh S.V., Chizhevsky A.A.</i> All-Russian scientific conference «Ananyinsky world: sources, development, communications, historical destinies» .....	242
List of abbreviations .....	248
Rules for authors .....	250

## О НЕКОТОРЫХ ИТОГАХ ИССЛЕДОВАНИЯ ОСТОЛОПОВСКОГО СЕЛИЩА В АЛЕКСЕЕВСКОМ РАЙОНЕ РЕСПУБЛИКИ ТАТАРСТАН

© 2012 г. К.А. Руденко

Статья посвящена изучению Остолоповского селища в Алексеевском районе Республики Татарстан. Оно датируется XI — первой половиной XII века. На селище найдены дорогие импортные изделия, предметы из драгоценных металлов и детали от оружия и доспехов. Население жило в деревянных домах с печами одинаковой конструкции. На поселении не обнаружено следов занятий сельским хозяйством и промыслами. Коллекция керамики, изделий из железа, цветных металлов, дерева, найденных на селище, представляет большой интерес для изучения древностей первой половины домонгольского периода Волжской Булгарии.

**Ключевые слова:** археология, Республика Татарстан, археология, селище, Волжская Булгария, булгары, средневековье, реконструкция по черепу.

Остолоповское селище расположено к юго-востоку от с. Речное (бывшее с. Остолопово) Алексеевского района РТ в левобережье р. Кама, на берегу Куйбышевского водохранилища. До создания водохранилища это поселение находилось в 6 км от Камы, у небольшого озера и нескольких глубоких стариц р. Шенталки, левого притока Камы. Подступы к нему со стороны Камы контролировались с Остолоповского городища<sup>1</sup> расположенного в 3,5 км к северо-западу от селища на мысу коренного берега.

Селище занимает останец коренной террасы, вытянутый в направлении северо-северо-восток – юго-юго-запад (190–120 х 25–80 м). С юга оно отделено от берега глубоким оврагом; с запада, северо-запада и северо-востока окружено затопленной поймой р. Шенталки (рис. 1). Поверхность его ровная, задернованная<sup>2</sup>.

Останец активно разрушается водохранилищем: с 1997 по 2011 г. только на западном побережье разрушено не менее 30 м берега. Прибрежная часть с восточной и южной стороны заросла ивняком и камышом, которые, впрочем, не препятствуют размыву. Здесь очень рыхлый грунт, изрытый гнездами ласточек-береговушек и стрижей. Весной при оттаивании промерзшей земли вместе с дерном обрушиваются целые пласты почвы<sup>3</sup>.

В этом отношении прогноз на будущее не очень утешительный: в течение ближайших двух лет начнется разрушение всей северной части памятника, практически не изученной, а при большом подъеме воды в водохранилище и резкими сезонными колебаниями ее уровня интенсивность разрушения увеличится во много раз и памятник полностью может ис-

<sup>1</sup> Культурный слой на городище отсутствует.

<sup>2</sup> Площадка памятника используется как место отдыха жителей близлежащих

населенных пунктов и района, а так же для выпаса скота.

<sup>3</sup> Ежегодно на памятнике в зоне размыва обрушивается от 1 до 3 м береговой полосы.



чезнуть за 7–8 лет (а может быть и быстрее)<sup>4</sup>.

Кроме этого, в течение последних лет селище стало объектом пристального интереса «черных копателей» и просто любителей из числа многочисленных отдыхающих, которые не только собирают подъемный материал, но и активно разрывают разрушающиеся объекты, а также осуществляют металлопоиск на задернованной части поселения.

Эта ситуация по сути трагична, так как Остолоповское селище стало для болгарской археологии эталонным памятником первой половины домонгольского периода. Известное с XIX в., оно было археологически описано и зафиксировано в 1965 г. Т.А. Хлебниковой. Стационарные исследования его были проведены исследовательницей в 1969 г. (Хлебникова, 1969). Ей был изучен небольшой участок в юго-западной части остана<sup>5</sup>, причем в раскоп попало жилище

---

<sup>4</sup> Отсутствие в последние годы какого-либо финансирования исследований на селище не позволяет проводить даже минимальные охранные работы, и то, что удалось нам сделать ранее по сути это «булавочные укольы» на фоне масштабных природных разрушений, а в последнее время и человеческих действий. Приходится только сожалеть, что уникальный археологический объект исчезает прямо на глазах.

<sup>5</sup> «Раскоп заложен в средней части юго-юго-западного края острова [в 1969 г селище находилось на острове и добираться туда приходилось на лодке, как исследователям, так и рабочим – школьникам, живших в с. Речное. – *К.Р.*] у обрыва к реке, где прослеживался довольно мощный культурный слой и яма» (Хлебникова, 1969, с. 5–6). Конфигурация береговой полосы за 30 лет существенно изменилась, и точно определить местоположение

и несколько хозяйственных ям<sup>6</sup>. В небольшой статье Т.А. Хлебникова<sup>7</sup> охарактеризовала стратиграфию отложений культурного слоя селища, и описала керамический материал, сочтя его наиболее показательным для X – начала XI в., с возможностью конца IX – начала X в. (Хлебникова, 1974, с. 60). Эти данные были использованы ей для характеристики болгарской керамики X–XI вв. (Хлебникова, 1984, с. 74–173).

Селище неоднократно обследовалось в 1970–90-е годы казанскими археологами: Е.П. Казаковым, Е.А. Беговатым, М.М. Кавеевым<sup>8</sup>. К сожалению, собранный ими материал в большинстве своем не опубликован<sup>9</sup>.

С 1997 г. стационарные исследования на селище проводит К.А. Руденко (Руденко, 1999, с. 229–231; 2000, с. 253–254; 2001, с. 203–204; 2001а, с. 77–82; 2002, с. 105–109; 2004, с. 96–104). За период 1997–2009 гг. было вскрыто свыше 900 кв. м. площади па-

---

раскопа Т.А. Хлебниковой не представляется возможным.

<sup>6</sup> На раскопе Т.А. Хлебниковой в 1969 г. с 3 по 18 июля было изучено 64 кв. м. площади (16 участков) (Хлебникова, 1969, с. 6; 1974, с. 59).

<sup>7</sup> Не могу не выразить глубокую благодарность Тамаре Александровне Хлебниковой, которая поддержала меня в начале охранных работ на этом памятнике и постоянно оказывала помощь и консультировала при работе с материалом.

<sup>8</sup> Коллекции с этого памятника, собранные в эти годы, разрознены – часть из них хранится в фондах музея археологии Института истории АН РТ; часть – в фондах Болгарского государственного историко-архитектурного музея-заповедника.

<sup>9</sup> Отдельные находки с Остолоповского селища опубликованы Е.П. Казаковым (Казаков, 1997, рис. 7: 2, 3, 6–8).

мятника. В первый год раскопок было заложено два раскопа в западной части и один в южной. До 2006 г. основной фронт работ был сосредоточен на западном побережье, где разрушение шло катастрофическими темпами и в обрыве были зафиксированы многочисленные объекты – остатки котлованов жилищ и хозяйственных построек. За 8 лет раскопок сплошной площадью удалось исследовать наиболее проблемный участок, где было выявлено несколько частично размытых жилищ-полуземлянок и крупные ямы-хранилища, относившиеся к одной крупной усадьбе<sup>10</sup>.

С 2006 г. охранные работы были продолжены на южной части побережья останца<sup>11</sup>, там, где проводились раскопки в 1997 г.<sup>12</sup> Один стратиграфический раскоп был заложен между раскопами на западной и южной сторонах памятника (рис. 1).

За более чем 10 лет раскопок были исследованы четыре полуземляночных жилища XI–XII в.<sup>13</sup>, зафиксированы следы еще двух таких построек практически полностью разрушенных<sup>14</sup>, выявлено одно наземное жи-

<sup>10</sup> В этой части вскрыто 452 кв. м площади.

<sup>11</sup> В этот период разрушение береговой полосы на западном побережье после охранных раскопок несколько приостановилось.

<sup>12</sup> Вскрыто 304 кв. м.

<sup>13</sup> Нами была выработана методика исследования таких сооружений, включавшая две стратиграфические бровки – продольную и поперечную или только продольную, позволяющую выявить историю заполнения котлована объекта и наличие наземных конструкций.

<sup>14</sup> Всего, включая исследования Т.А. Хлебниковой на Остолоповском селище было изучено 6 жилищных комплексов. Наиболее хорошо сохранились

лище и несколько остатков печей от аналогичных сооружений. Кроме жилых, исследовано свыше 40 объектов хозяйственного назначения – остатки сараев, погребов, зернохранилищ (табл. 1).

Благодаря четкой стратиграфической картине на большинстве раскопов, удалось в значительной части случаев увязать дневные уровни выявленных сооружений с датированными слоями. Это особенно хорошо видно по сопоставлению стратиграфии культурного слоя и заполнения котлованов жилищ и хозяйственных объектов (рис. 2: 3, 4). Изучение истории культурного слоя раскопов II–VIII показало специфику накопления культурных остатков на различных участках западного побережья останца (Руденко, 2003а, с. 132–136). Это стало основой методики дальнейших исследований полевых материалов.

В культурном слое и в объектах селища найдены многочисленные фрагменты керамики (более 60 000 экз.), в том числе поливной (рис. 6; 7: 18–21), шиферные (рис. 7: 16, 17) и глиняные прясла, ножи, железные накладки на конскую уздечку, наконечники стрел, части железных замков и ключи к ним (Руденко, 2000а, рис. 45–47), а также изделия из стекла, поделочных камней, лазурита, янтаря, цветных металлов (рис. 7: 1–15; 8: 3–13) и т.д.

В 2008 г. И.В. Журбиным в центральной части селища были проведены геофизические исследования<sup>15</sup>, с помощью которых было выявлено

два дома с углубленным в землю котлованом.

<sup>15</sup> Исполнители: И.В. Журбин – руководитель работ, зав. лабораторией, д.и.н.; В.П. Зверев – ведущий инженер (Журбин, 2008).

Таблица 1

Сводная таблица датировки сооружений и слоев  
Остолоповского селища по раскопкам 1997–2009 гг.

Объект	Дневной уровень	Период функционирования	Период заполнения котлована	Плоскости	Слой
	0–10 см		XIX–XX вв.	1	Слой I (дерн)
Р. II – очаг № 1, 3; Р. XII – яма 3, 6* Р. XVII – яма 3; Р. XX – ямы 1, 2, 3, 4.	10–33 см	Нач. XII в.	Сер. – третья четв. XII в.	1	Слой II (темно-серая супесь) Слой III (серая супесь): верхний горизонт Прослойка III-а (светло-серая рыхлая золистая супесь)
Р. I – постр. 1, яма 1 Р. II – очаг 2, ямы 1–3, 5–7, 9 Р. IV – ямы 1, 3, 4–6 Р. VI – яма 1 Р. VII – яма 2 Р. VIII – яма 1 Р. XII – ямы 1, 2 Р. XVI – ямы 1, 2, 3, 4 Р. XVIII – яма 4 Р. XXI – яма 2	33–47 см	Вт. пол. XI – нач. XII в.	Рубеж XI–XII – пер. пол. XII в. (70-е гг. XI – 40-е гг. XII в.)	2	Слой III (серая супесь): верхний горизонт Прослойка III-а (светло-серая рыхлая супесь)
Р. II – яма 4, 8 Р. IV – яма 2 Р. VI – яма 4 Р. VII – ямы 4, 5, 6 Р. VIII – яма 3 Р. XII – яма 4, 5; Р. XVII – яма 1**; 2а, 6*** Р. XVIII – ямы 1, 2, 3, 5, 6 Р. XIX – ямы 1, 2, 3, 4, 5 Р. XXI – яма 1	47–65 см	XI в.	XI в.	3	Слой III (серая супесь): нижний горизонт Слой IV (светло-серая или серо-буроватая супесь) Слой V (темно-серая супесь): погребенная почва
Р. VI – яма 1б.	85 см	Рубеж X – XI в.	Пер. пол. XI в.		
Р. VI – яма 1а, 3 Р. XIV – яма №1	48–76 см	Кон. X – нач. XI в.	Сер. – вт. пол. XI в.		

1. *Примечания:* объектов не было на раскопах V, XII\*, XV.
2. \* яма XII-б, частично вошла в раскоп X, но по Отчету проходит как относящаяся к раскопу XII.
3. \*\* яма 1 раскопа XVII является продолжением ямы № 4, раскопа II 1997 г.
4. \*\*\* яма 1 XVIII является продолжением ямы 2 раскопа XVII (2006 г.).

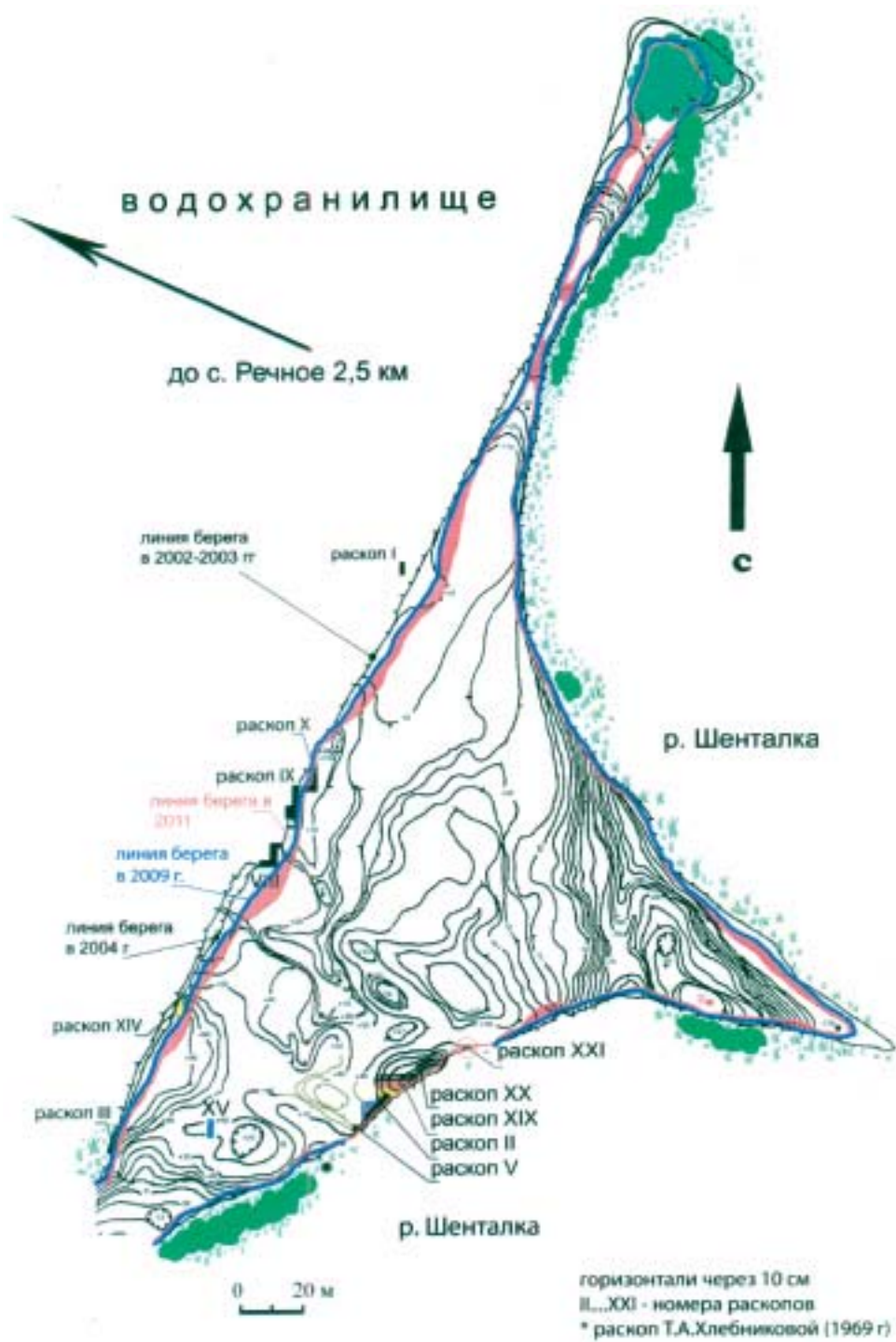


Рис. 1. Общий план Остолоповского селища.

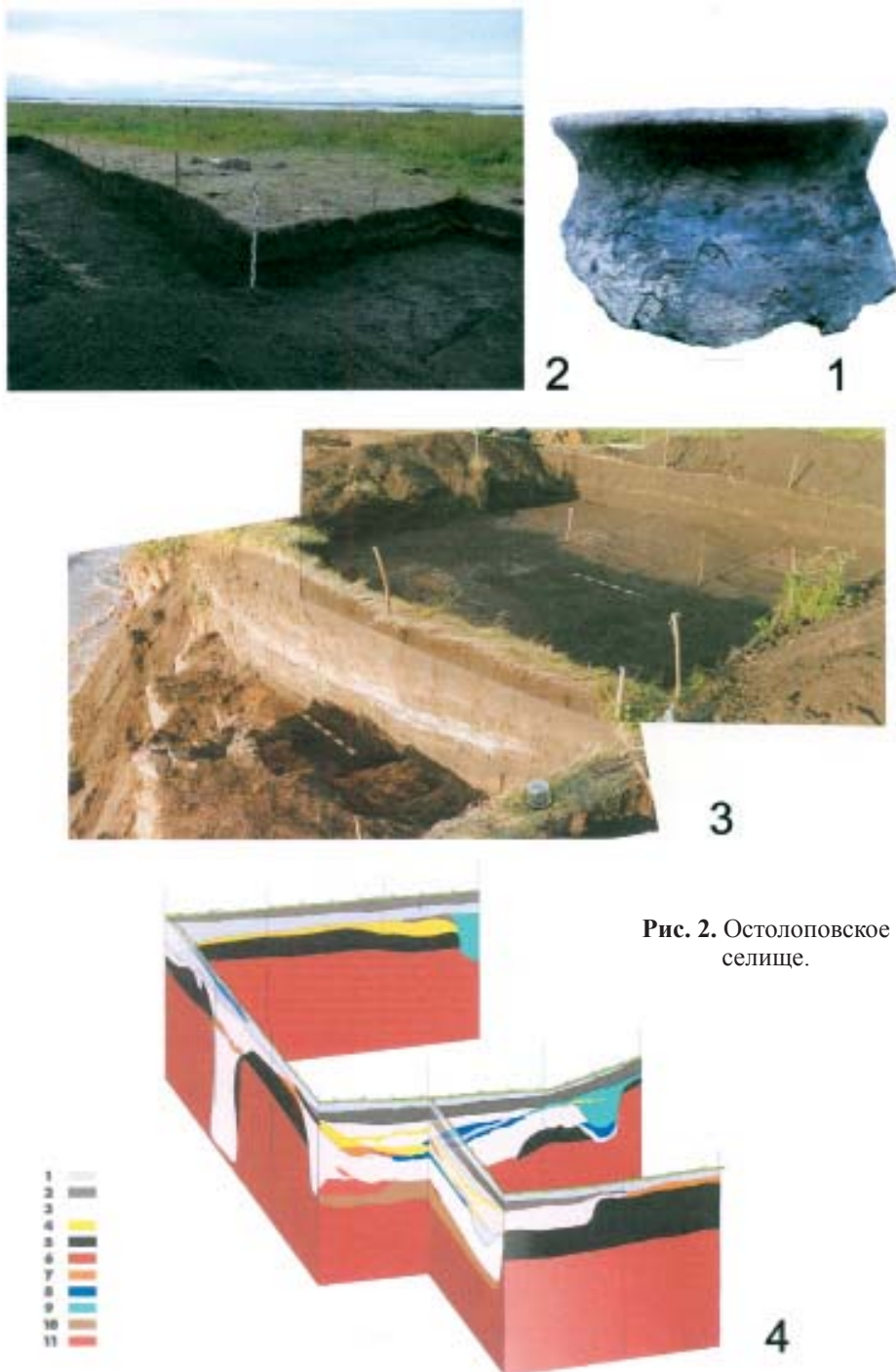


Рис. 2. Остолоповское селище.

1 – фрагмент лепного сосуда с руническими знаками (р. XVIII); 2 – общий вид раскопа XX; 3 – исследование жилой постройки на раскопах VI–VIII; 4 – стратиграфия раскопов VI–VIII (условные обозначения: 1 – серая супесь; 2 – темно-серая супесь; 3 – серый пестроцвет – серая супесь с пестроцветными включениями); 4 – суглинок; 5 – погребенная почва; 6 – материк; 7 – суглинистый пестроцвет; 8 – рыхлая серо-бурая супесь; 9 – светло-серая супесь; 10 – рыхлая буро-коричневая супесь; 11 – обожженная глина).

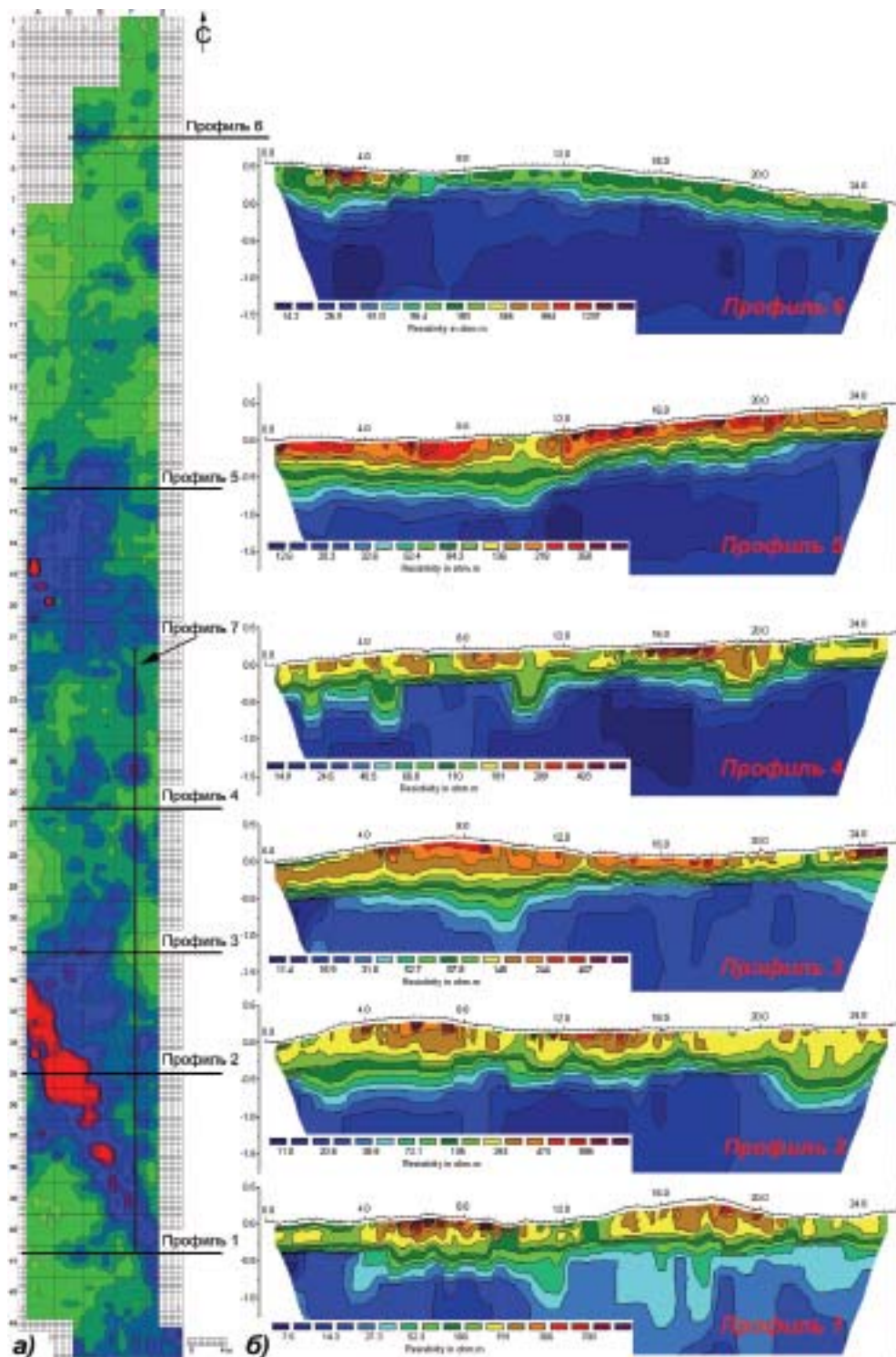
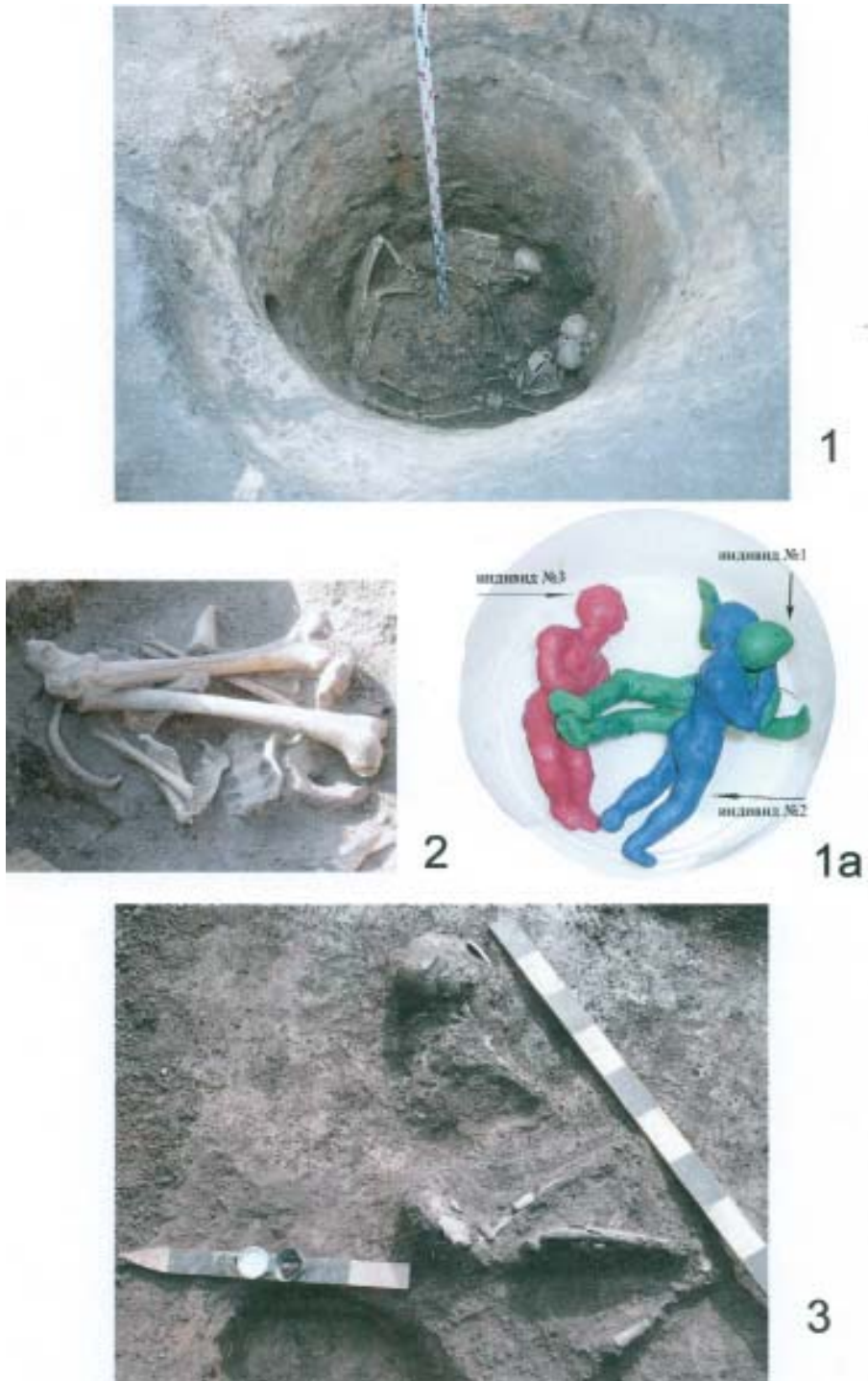


Рис. 3. Геофизическая съемка центральной части Остолоповского селища (по И.В. Журбину).



**Рис. 4.** Останки людей из Остолоповского селища.

1 – скелеты людей, засыпанных заживо в яме № 5 р. XVIII; 1а – реконструкция расположения погибших людей в яме № 5 р. XVIII; 2 – расчлененные скелетизированные останки мужчины в яме № 6 р. X; 3 – скелет подростка, р. XX.



**Рис. 5.** Пластическая (1) и графическая (2) реконструкции внешнего облика девушки из Остолоповского селища. Автор – С.А. Никитин (бюро судебно-медицинской экспертизы, г. Москва).





Рис. 6. Поливная керамика из раскопов II–XVIII Остолоповского селища.



**Рис. 7.** Остолоповское селище. Глазурованная керамика (18–21), изделия из стекла (1–9), лазурита (12), сердолика (13), янтаря (10–11), гешира (14), агата (15), шифера (16,17).  
 1 – дно сосуда; 2–7, 13–15 – бусы; 8 – перстень; 9 – браслет; 10 – янтарь-сырец;  
 11 – вставка перстня; 12 – пронизка-разделитель бус; 16, 17 – прясла;  
 18 – донце кружечки (?); 19, 20 – стенка светильника; 21 – стенка кувшина (?).



**Рис. 8.** Остолоповское селище. Изделия из железа (1, 2) и цветных металлов: бронзы (3, 6–9), свинца (11–13), серебра (4, 5, 10).

1, 2 – пластины от доспеха; 3 – фрагмент сосуда; 4 – каст со вставкой от перстня;  
 5 – кусочек серебра; 6 – грузик-пломба; 7 – украшение с подвесками; 8 – гирька для мелких взвешиваний; 9 – монета; 10 – украшение; 11 – обрубленный кусочек свинца; 12 – пластина-заготовка; 13 – конус.

значительное число предполагаемых крупных объектов (рис. 3)<sup>16</sup>.

В настоящее время введены в научный оборот материалы 1997–2007 гг. по жилым постройкам Остолоповского селища (Руденко, 2006, с. 238–262; 2008, с. 291–300; 2009а, с. 309–352; 2011а, с. 184–202) и отопительным устройствам в них (Руденко, 2011, с. 226–228). Эти данные были использованы для создания натурной реконструкции интерьера болгарского дома XI–XII вв. (Руденко, 2003, с. 52–57; 2004а, с. 164–167; 2006а, с. 42–50; 2007, с. 124–127) в стационарной экспозиции Национального музея РТ<sup>17</sup>. Эта реконструкция позволила проверить правильность сделанных выводов по конструкции постройки.

Обзор некоторых категорий находок из подъемного материала и раскопов (например, железные пластины от доспеха и импортные изделия) был сделан в нескольких статьях (Руденко, 2002а, с. 31–52; 2002б, с. 59–64; 2008а, с. 23–30). Часть данных по бытовой глиняной посуде с Остолоповского селища (раскопки 1997–2001 гг.) была включена в разработанную нами общую систематику керамики селищ низовий Камы (Руденко, 2002в, с. 64–93, табл. О, табл. 1: 12). Несколько фрагментов из разных групп керамики с этого поселения были подвергнуты петрографическому анализу (Месхи, Руденко, 1995, с. 56; Руденко,

<sup>16</sup> Отсутствие финансирования не позволило завершить эту работу для всей площади памятника, а также осуществить раскопки там, где проводилось геомагнитное обследование.

<sup>17</sup> Автор концепции – К.А. Руденко; художественный проект – С.И. Матвеев. Монтаж реконструкции был завершён в 2006 г. и тогда же она была открыта для осмотра.

2002а, с. 38). Ранее технико-технологический анализ керамической коллекции Остолоповского селища из раскопок Т.А. Хлебниковой был проведён И.Н. Васильевой (Васильева, 1993, с. 65–69).

В 2008 г. были выполнены графические (компьютерные)<sup>18</sup> и одна скульптурная<sup>19</sup> реконструкции по черепу (рис. 5) внешнего облика трех обитателей этого поселения<sup>20</sup>, трагически погибших в начале XII в. Их останки были обнаружены при раскопках в одной из хозяйственных ям (рис. 4: 1, 1а) (Руденко, 2010, с. 202–224). Дальнейшие исследования показали, что это был не единичный случай, а результат жестокого разгрома всего древнего селения. Об этом свидетельствовали следы пожара и разрушений почти всех жилищ, а также рассеянные по селищу и найденные даже в заполнении котлованов построек детали пластинчатых доспехов, конского снаряжения, железные наконечники стрел и дротиков, костяные петли от колчанов и налучий.

Однако весомее всего о трагедии говорили обнаруженные при раскопках расчлененные части человеческих

<sup>18</sup> Графические реконструкции были опубликованы в популярном краеведческом издании по Алексеевскому району (Руденко, 2011б, с. 39–41).

<sup>19</sup> Скульптурный портрет экспонируется в Музее родного края в с. Алексеевском – районном центре Алексеевского района РТ в разделе экспозиции по древней и средневековой истории.

<sup>20</sup> Была сделана скульптурная и компьютерная реконструкция одного индивида (подростка) и только компьютерная реконструкция второго (мужчина). Череп третьего индивида был сильно поврежден и для реконструкции без дополнительной реставрации был непригоден.

скелетов<sup>21</sup>, находившиеся в хозяйственных ямах (рис. 4: 2) и жилых постройках<sup>22</sup>, а также рядом с ними, как, например, скелет погибшего подростка (рис. 4: 3) (Руденко, 2011в, с. 12–15).

Изучение разных категорий артефактов из раскопок выявило специфику материальной культуры этого поселения в период его расцвета – XI в.<sup>23</sup> Это отражено в публикациях Ю.А. Семькина, Е.К. Столяровой по железным и стеклянным изделиям (Семькин, 2000, с. 204–207; Столярова, 2005, с. 43–66; 2008, с. 272–277), Г.Ш. Асылгараевой, И.В. Аськеева и Д.Н. Галимовой по остеологическому материалу (Асылгараева, 2004, с. 158–161; Аськеев, 2004, с. 73–77; Галимова, Аськеев, 2011, с. 71–84). Также были опубликованы результаты комплексного антропологического исследования скелетов трех индивидуумов, обнаруженных в хозяйственной яме начала XII в (Бужилова и др., 2009; Гатауллина, 2010, с. 225–230).

Особое внимание было уделено датировке селища. Кроме вещевого материала, стратиграфия<sup>24</sup> стала осно-

<sup>21</sup> В одном случае это был скелет мужчины без головы и части конечностей. По определению А.П. Бужиловой ему было 40–49 лет (Бужилова и др., 2009, с. 16).

<sup>22</sup> Человеческие кости от одного скелета были обнаружены в котловане разрушенного жилища начала XII в. на раскопе I (Руденко, 2002а, с. 36).

<sup>23</sup> Отметим, что на селище найден фрагмент кругового сосуда с процарапанной арабской буквой и фрагмент верхней части лепного горшка с несколькими руническими знаками (рис. 2: 1); неожиданной находкой было донце импортного стеклянного сосуда в сооружении XI–XII вв. (рис. 7: 1) (см. статью Е.К. Столяровой, 2008).

<sup>24</sup> Мощность культурных отложений вне сооружений на селище не превышает

вой для обоснования времени его существования и особенно ранней даты этого поселения, которое, по мнению Т.А. Хлебниковой, возникло на рубеже IX–X в. (Хлебникова, 1974, с. 60; Хлебникова, Казаков, 1976, с. 126; Хлебникова, 1984, с. 82). Ей было выделено четыре стратиграфических слоя, отличавшихся по цвету и плотности<sup>25</sup>. Нами в отдельный V слой была выделена погребенная почва<sup>26</sup>, поскольку нередко в верхнем горизонте ее также обнаруживаются артефакты. В целом стратиграфическая картина на раскопах в разных частях селища оказалась несколько сложнее, чем это представлялось изначально, прежде всего, за счет многочисленных прослоек и линз, особенно на тех участках, где отложились выбросы золы, кухонных остатков и т.п.

Стратиграфия, зафиксированная на раскопах 1997–2009 гг. следующая: первый слой – дерн 5–7 см.; второй слой – темно-серая супесь 12–27 см.; третий слой – серая рыхлая супесь 12–

70 см.

<sup>25</sup> Стратиграфия раскопа Т.А. Хлебниковой по большей степени отражает структуру культурных отложений в районе функционирования жилой постройки и расположенных рядом хозяйственных построек, однако ее основные выводы и наблюдения подтвердились последующими исследованиями. Отметим только, что слой светло-серой рыхлой супеси (Хлебникова, 1984, с. 82, табл. 6) это сброс золы и кухонных остатков и он не отражает естественный процесс накопления отложений. Это учитывала и сама Тамара Александровна, сделав акцент на донное заполнение стратиграфически самой ранней ямы и на IV слое – переработанной почвы (Хлебникова, 1974, с. 59–60).

<sup>26</sup> На раскопе Т.А. Хлебниковой он был переработан и фактически не фиксировался.

40 см.; четвертый слой – светло-серая с буроватым оттенком<sup>27</sup> или серо-буроватая супесь 10–20 см.; пятый слой – темно-серая с коричневатым оттенком суглинисто-супесчаная почва – погребенный чернозем до 60 см.

Отложения культурного слоя датированы по многочисленным находкам, в том числе наконечникам стрел, бронзовым и стеклянными украшениями и т.п. рубежом X–XI вв. – серединой XII в. У Т.А. Хлебниковой второй слой датировался железным наконечником стрелы и частью медного сосуда; третий (к которому относился дневной уровень почти всех сооружений) – ключом от навесного замка, бусами, бронзовыми украшениями (пластина); нижний горизонт этого же слоя – шиферными пряслами, железным наконечником стрелы. Четвертый слой датирующих находок практически не дал.

На дне ямы 1, которую Т.А. Хлебникова считала самой ранней, было найдено проволочное серебряное височное кольцо в полтора оборота (Хлебникова, 1969, с. 15). В целом заполнение этой ямы, как и других объектов, на 2/3 состояло из светло-серой супеси (Хлебникова, 1969, с. 7), судя по аналогичному заполнению на раскопе II 1997 г., это зола и кухонные остатки. Датировка слоев Т.А. Хлебниковой определялась в целом X–XI вв., а дневной уровень ямы 1 – началом X в. (Хлебникова, 1974, с. 60). Более детальное хронологическое деление вытекало из стратиграфической ситуации на этом раскопе.

<sup>27</sup> Светло-серая с буроватым оттенком супесь фиксируется, как правило, в местах выброса кухонных остатков и присутствует чаще всего в раскопах западного побережья.

Ранняя датировка IX – начала X в. селища в дальнейшем не подтвердилась, хотя в подъемном материале имеются артефакты (рис. 7: 13), бытовавшие в широком диапазоне VIII–X в. (Руденко, 2002а, с. 41). Полученный при раскопках 2000-х годов вещевой материал показал, что ранее последней четверти X в., а в большинстве случаев начала – середины XI в. культурный слой на селище не формировался. Это было подтверждено найденной при раскопках бронзовой монеты конца X в.<sup>28</sup> с отверстием для подвешивания (рис. 8: 9), а также результатами анализов по  $C_{14}$ , показавшими дату XI – первая половина XII в. (Руденко, 2009, с. 321, приложение 1).

Интересной особенностью топографии поселения является небольшой вал (ширина до 2,5 м, высота от 0,35 до 0,6 м), проходящий в направлении север–северо-запад – юг–юго-восток через всю площадь сохранившейся части поселения (рис.

<sup>28</sup> Династия Бувейхидов, эмир Абу Талиб (387–391 / 997–1001), халиф ат-Та'и (363–381 / 973–991). Город и дата на этом экземпляре не видны – они на почти не сохранившейся круговой легенде, но по типу, содержанию легенд это г. Кумм 387 / 997 г. (определение В.П. Лебедева).

Серебряных монет X – начала XI в., как целых, так и в обломках (кроме еще одного медного фельса, определенного Г.А. Федоровым-Давыдовым) на селище не обнаружено. Бронзовые монетовидные отливки вероятно конца X в., на Остолоповском селище встречались и ранее, например, в сборах Е.П. Казакова. Одна сильно потертая и не читаемая бронзовая монета находится в частном владении. Вместе с тем, на селище встречаются литые обрубленные серебряные слитки (например, из раскопа XVIII – см.: рис. 8: 5), что маркирует начальный этап существования селища – первая половина XI в.

1). Наблюдения в обнажениях культурного слоя показали, что в этих местах насыпь не содержит находок и практически стерильна. Более того, не было ясности, откуда собственно взялась земля для этой насыпи – рва или другого какого-либо источника для этого не было. Западины, ложбинки и овражки на сохранившейся части останца имеют естественную природу. Не понятно, для чего нужен этот вал посередине поселения, если у него не было защитных функций.

Решить эту проблему удалось после исследований на раскопе ХХ. Был изучен участок этой насыпи и прилегающей к нему территории (рис. 2: 2). Вал начинался на участке 10 раскопа и прослеживался до участка 13, то есть на протяжении почти 8 м. Наибольшая мощность насыпи (на участке 12) составляла 60 см. Средняя высота вала над поверхностью – около 35–40 см.

После раскопок выяснилось, что к востоку от вала были расположены внушительные ямы цилиндрической формы диаметром свыше 3 м и глубиной около 4 м<sup>29</sup>. Очевидно, что из земли, полученной при выкапывании этих ям, и образовался вал. Насыпь на изученном участке состояла преимущественно из погребенной почвы, поэтому не содержала находок<sup>30</sup>. На

<sup>29</sup> Одна из таких ям, выявленная в обрыве берега, вскрыта на глубину 3,5 м, но из-за появления воды исследовать ее до дна не удалось. Еще одна яма такого размера зафиксирована в стенке раскопа ХХI, она не вскрывалась. Судя по данным геофизики, севернее их должна быть еще как минимум одна группа таких внушительных сооружений.

<sup>30</sup> Площадь у некоторых ям была использована под какие-то наземные постройки, при этом природный чернозем

раскопе ХХ она перекрывала отложения XI в., датированные железными изделиями, бронзовыми накладками и стеклянными бусами (рис. 7: 5, 6, 7). Показательна в этом отношении статистика находок из раскопа ХХ, представленная в виде диаграмм. На них хорошо видно, как на культурный слой<sup>31</sup> (диаграмма 3, уч. 9–13), перекрытый прослойкой темно-серой супеси (период пожара и запустения), накладывается насыпь почти без находок (диаграмма 2), причем на прилегающей территории (уч. 13–16) активно накапливаются культурные отложения, при этом «замусоривается» и предвальная часть. Эта тенденция сохранилась и в последний период существования селища (диаграмма 1). Характерно, что и сам вал в этот период уже «обживается» и частично нивелируется в процессе хозяйственного использования.

Полученные данные позволили установить дату возведения вала – начало XII в. При этом стало очевидным, что разгром поселения и гибель его жителей произошли до сооружения вала. Жизнь на нем возобновилась спустя какое-то время после трагедии (под насыпью на погребенном культурном слое зафиксирована прослойка темной супеси – следы запустения). Вал был своего рода границей между пустошью и новой жилой застройкой. Пустошь же превратилась в место сброса мусора и площадку для детских

был срезан до материковой глины. Скорее всего, она также использовалась для сооружения насыпи. Интересно, что на такой площадке, попавшей в раскоп ХХ, было найдено значительное количество железных швейных игл и глиняные прясла.

<sup>31</sup> На диаграмме № 4 зафиксировано скопление находок на месте ям.

Диаграмма №1. Статистика находок с первого пласта раскопа XX.

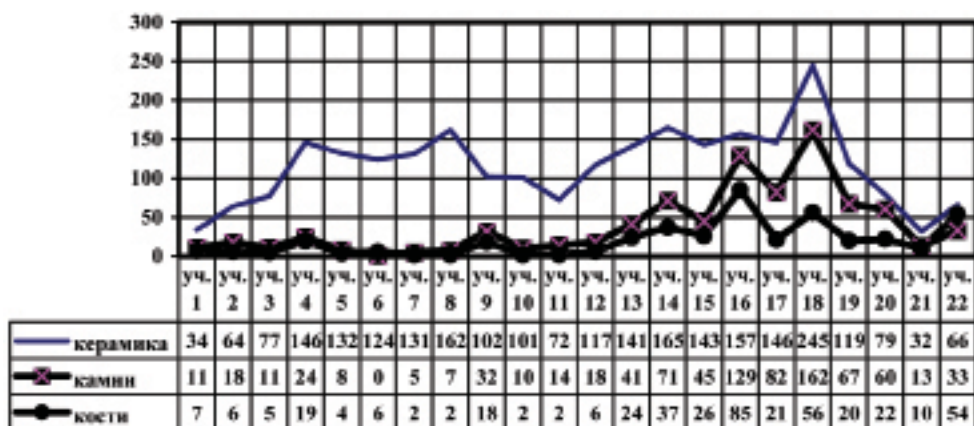


Диаграмма №2. Статистика находок со второго пласта раскопа XX.

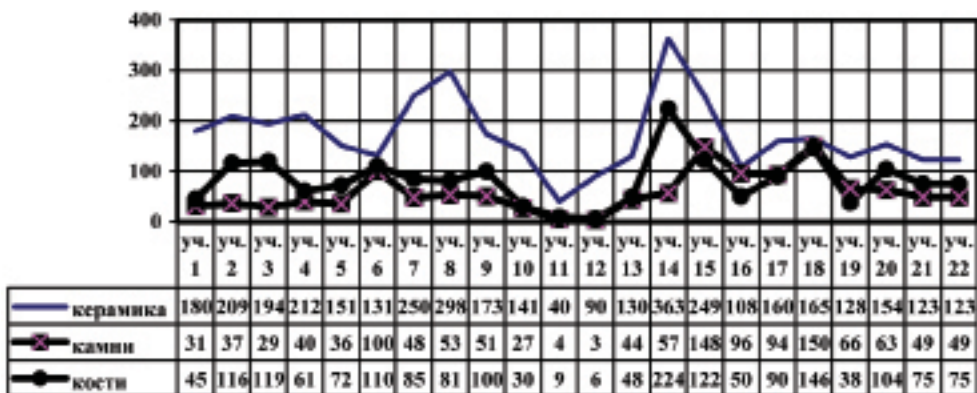


Диаграмма №3. Статистика находок с третьего пласта раскопа XX.

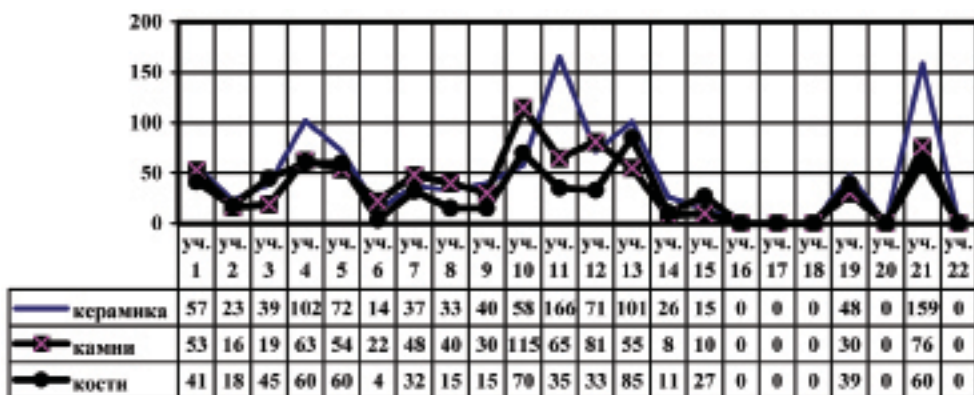
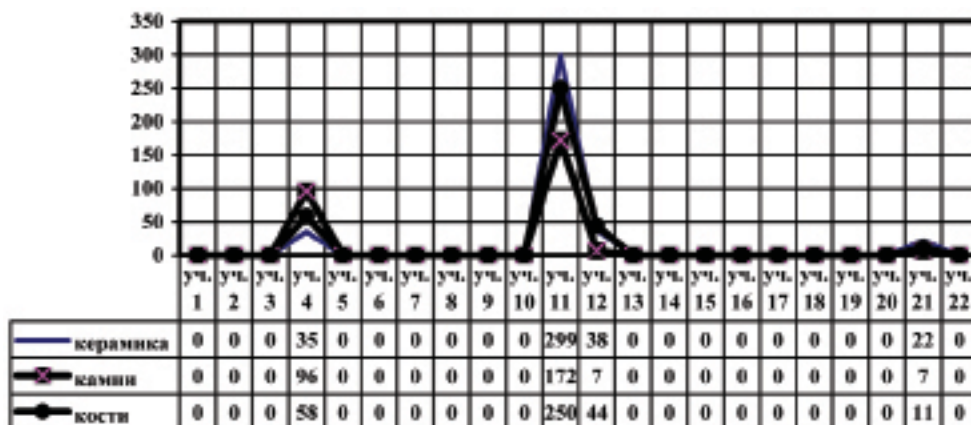




Диаграмма №4. статистика находок с четвертого пласта раскопа XX.



игр. Не исключено, что она использовалась и для выпаса домашнего скота<sup>32</sup>.

Можно предположить, что западная часть селища была обитаема в большей мере в XI в., а восточная – в первой половине XII в. Насколько это характерно для всей северо-восточной и восточной части селища, еще предстоит выяснить, но в целом эта тенденция прослеживается достаточно явно.

Обнаружился и ряд интересных закономерностей в этих частях поселения. Так, заметна существенная разница в мощности культурного слоя – в западной части он достигает 70 см, в восточной редко превышает 45 см. В западной части зафиксированы полуземляночные жилища с каменными печами типа чувалов: очень стандартные по размерам и конструктивным деталям. На восточной части кроме них встречаются остатки наземных деревянных построек с каменными «фундаментами»<sup>33</sup> с глинобитными печами или очагами-каменками.

<sup>32</sup> Но полностью исключать возможность того, что частично была заново освоена и западная часть, будет неправильно.

<sup>33</sup> Такой фундамент зафиксирован к западу от вала в верхнем горизонте культур-

ного слоя (слой 2). В западной части в культурном слое и объектах найдены стеклянные глазчатые бусы, бронзовые накладки, кресало с бронзовой рукоятью, свинцовые конусы и просто кусочки свинца, а также рубленое серебро, утилизированные серебряные и бронзовые украшения. На восточной стороне таких находок нет. Из железных изделий на западной половине селища обнаружены одноцилиндровые замки т.н. «болгарского типа», на восточной – преимущественно двухцилиндровые замки типов Б по Б.А. Колчину, а также овальные кресала, появляющиеся в XII в.<sup>34</sup>

Таким образом, можно утверждать, что планиграфические особенности

ного слоя (слой 2).

<sup>34</sup> Конечно, это не является абсолютным утверждением. В восточной части также были постройки XI в., они были либо разобраны, либо засыпаны. Следы таких нивелировок и чисток прослеживаются на западной части в виде мощных слоев золы (иногда до 70 см), перемешанных с мусором – костями животных иногда кальцинированных или со следами огня, реже сломанными бытовыми железными изделиями ножами, гвоздями, скобками и т.п.

селища имеют хронологическую природу и в совокупности со стратиграфическим анализом могут дать более подробную хронологию в рамках XI – начала XII в. (западная часть) и первой – второй трети XII в. (восточная часть).

Синхронизация слоев Остолоповского селища со стратиграфией других памятников показала, что второй – третий слои селища можно сопоставить с первым и вторым горизонтом культурного слоя VI Алексеевского селища, вторым – третьим слоями Мурзихинского селища, а также V слоем стратиграфии Болгарского городища (Руденко, 2000а, с. 72–73; 2002в, с. 66, табл. Л).

Можно констатировать, что Остолоповское селище это не рядовое сельское поселение. Прежде всего, здесь не обнаружено явных следов занятий сельским хозяйством, скотоводством и промыслами. На исследованных участках не выявлены признаки гончарного или металлургического производства<sup>35</sup>. Вместе с тем, среди находок имеются свидетельства занятий ювелирным делом, изготовлением или ремонтом предметов вооружения и конского снаряжения.

Ассортимент предметов иноземного происхождения также достаточно показателен. Поливная керамика восточного происхождения (рис. 6; 7: 18–21) имеет аналогии в материалах XI–XII вв. II Билярского селища и Билярского городища. Оригинален фрагмент орнаментированного бронзового сосуда XI–XII в., вероятно, иранского производства (рис. 8: 3),

<sup>35</sup> Даже в подъемном материале с селища керамические или железные шлаки очень редки. Возможно, что эти производства располагались ближе к воде и к настоящему времени полностью размыты.

анalogии которому нет на болгарских памятниках. То же можно сказать и о металлической круглой орнаментированной подвеске (?) (рис. 8: 10).

Не типичны для негородских поселений стеклянный сосуд, а также ближневосточные стеклянные бусы, византийские браслет и перстень (рис. 7: 1–9). К этому списку можно добавить изделия из янтаря, лазурита и сердолика. Нечасто встречаются на селищах бусы из агата и сердолика, а также украшения из веточки розового коралла, найденные на Остолоповском селище. Более распространены на болгарских памятниках, в том числе и селищах, шиферные прясла (рис. 7: 16, 17).

Даже предметы местного производства, обнаруженные на Остолоповском селище, отличаются изысканностью и связаны с внешней и внутренней торговлей. Так, например, в материалах Билярского городища и Измерского селища имеются изделия, подобные бронзовому грузику-пломбе (рис. 8: 6), а также железной гирьке в бронзовой оболочке<sup>36</sup> (рис. 8: 8), обломкам железного коромысла весов для мелких взвешиваний и медных чашечек от них. Клад свинцовых конусовидных изделий, обрубленных свинцовых кусочков, а также слитков<sup>37</sup> – всего около 14 изделий (рис. 8: 11–13) найден между двумя разрушенными жилищами. Помимо этого, на селище встречаются небольшие кусочки весового се-

<sup>36</sup> Помимо таких гирек, встречаются и небольшие по размеру и весу призматические и кубические железные гирьки.

<sup>37</sup> По свидетельству ал-Гарнати, путешественника, побывавшего в Булгарии в XII в., свинец выступал в Поволжье в качестве денег.

ребра (рис. 8: 5), а также бронзовые монеты (рис. 8: 9).

В подъемном материале обнаружены украшения поволжских финнов, в частности – шумящая подвеска (рис. 8: 7) и проволочная бронзовая сьюльгама. Отметим, что многие ювелирные изделия, обнаруженные на памятнике, использовались уже не в качестве украшений, а как сырье – то есть были утилизированы и приготовлены для переплавки. Это относится к мелким украшениям – серебряным перстням (рис. 8: 4), а также к бронзовым штампованным нашивкам и ряду других изделий.

К этому стоит добавить, что удивительно стандартны изученные на селище заглубленные в землю срубные дома с печным отоплением типа чувала. Такие постройки встречаются и на других болгарских памятниках, но столь единообразной застройки такими домами ни на одном из селищ, да и городищ, пока не зафиксировано.

Остолоповское селище один из немногих памятников средневековой археологии Татарстана, гибель которого будет невосполнимой потерей для науки и культурно-исторического наследия народов Республики.

#### ЛИТЕРАТУРА

1. *Аськеев И.В.* Остеологические материалы из раскопок Остолоповского селища 2003 г. (птицы, рыбы и мелкие млекопитающие) // Материалы краеведческих чтений, посвященных 135-летию Общества естествоиспытателей при КГУ, 110-летию со дня рождения М.Г. Худякова. – Казань, 2004.
2. *Асылгараева Г.Ш.* Исследование остеологических материалов из археологических раскопок селищ Волжской Булгарии (к истории сельскохозяйственной деятельности средневекового населения Волго-Камья) // Археология и естественные науки Татарстана. Кн. 2. – Казань, 2004.
3. *Бужилова А.П., Гатауллина Д.И., Никитин С.А., Руденко К.А., Шамова С.Г.* Палеоантропологические исследования материалов Остолоповского селища. – Казань: Школа, 2009.
4. *Васильева И.Н.* Гончарство Волжской Болгарии в X–XIV вв. – Екатеринбург: УИФ «Наука», 1993.
5. *Галимова Д.Н., Аськеев И.В.* Изучение скелетов *Felis Catus* и *Canis familiaris* из средневековых археологических памятников с территории Республики Татарстан // Современная палеонтология: классические и новейшие методы. – М., 2011.
6. *Гатауллина Д.И.* Антропологическая характеристика останков людей из раскопа XVIII (2007 г.) Остолоповского селища // Русь и Восток в IX–XVI веках: новые археологические исследования. – М., 2010.
7. *Журбин И.В.* Отчет по научно-исследовательской работе по теме: «Разработка методики электрометрических исследований болгарских археологических памятников». – Ижевск, 2008 (рукопись).
8. *Казаков Е.П.* Об этнокультурных компонентах народов юго-восточной Европы в Волжской Болгарии (по археологическим материалам) // ТА. – 1997. – № 1.
9. *Месхи А.М., Руденко К.А.* К характеристике керамики Нижнего Прикамья в XI–XIV вв. (по данным петрографического анализа) // Узловые проблемы современного финно-угроведения. Материалы I Всерос. науч. конф. финно-угроведов. – Йошкар-Ола, 1995.
10. *Руденко К.А.* Археологические исследования в Татарстане // АО 1997 года. – М., 1999.

11. Руденко К.А. Работы в Татарстане // АО 1998 года. – М., 2000.
12. Руденко К.А. Датировка находок «аскизского» круга из Волжской Булгарии // Аскизские древности в средневековой истории Евразии. Сб. материалов Всерос. науч.-практич. конф. – Казань, 2000а.
13. Руденко К.А. Исследования в Татарстане // АО 1999 года. – М., 2001.
14. Руденко К.А. Новые исследования Остолоповского (Речного) селища // АОТ: 2000 год. – Казань, 2001а.
15. Руденко К.А. Исследования археологических памятников в Тюлячинском, Лаишевском и Алексеевском районах Республики Татарстан // АОТ: 2001 год. – Казань, 2002.
16. Руденко К.А. Волжская Булгария в системе торговых путей средневековья (по материалам раскопок Речного (Остолоповского) селища в Алексеевском районе Татарстана) // Великий Волжский путь: история формирования и развития. Материалы Круглого стола «Великий Волжский путь и Волжская Булгария» и Международ. науч.-практич. конф. «Великий Волжский путь. – Казань, 2002а. – Часть II.
17. Руденко К.А. Новые находки деталей пластинчатого доспеха из Волжской Булгарии // Военное дело кочевников Северной и Центральной Азии. – Новосибирск, 2002б.
18. Руденко К.А. Остров «Мурзиха» и его окрестности. Хронологический атлас археологических коллекций НМ РТ (1991–1999 гг.) Опыт микрорегионального исследования. Каталог археологических коллекций НМ РТ. – Казань: Школа, 2002в.
19. Руденко К.А. Методические и практические вопросы натурной реконструкции в музейной экспозиции (на примере реконструкции жилища XI в. по археологическим материалам) // Уваровские чтения – V. Материалы науч. конф., посвящ. 1140-летию г. Мурома. – Муром, 2003.
20. Руденко К.А. Железные наконечники стрел VIII–XV вв. из Волжской Булгарии. Исследование и каталог. – Казань: Заман, 2003а.
21. Руденко К.А. Раскопки Речного (Остолоповского) селища // АО в Татарстане: 2002 г. – Казань, 2004.
22. Руденко К.А. К вопросу об исследованиях болгарских домов домонгольского времени // Древность и средневековье Волго-Камья. Материалы Третьих Халиковских чтений. – Казань; Болгар, 2004а.
23. Руденко К.А. Три жилища с Остолоповского селища XI–XII вв. // Историко-археологические исследования Поволжья и Урала. Материалы III Халиковских чтений. – Казань, 2006.
24. Руденко К.А. Вопросы методики реконструкции жилища XI–XII вв. в музейной экспозиции по археологическим данным // Научные реконструкции в современной экспозиционной и образовательной деятельности музеев. Тр. ГИМ. Вып. 160. – М., 2006а.
25. Руденко К.А. Возможности археолого-этнографических реконструкций сельских жилых построек и интерьера эпохи средневековья (XI–XII вв.) // Интеграция археологических и этнографических исследований. – Одесса; Омск, 2007.
26. Руденко К.А. Некоторые вопросы использования археологических материалов в музейной экспозиции // Археологическая экспедиция: новейшие достижения в изучении историко-культурного наследия Евразии: Материалы Всерос. науч. конф., посвящ. 35-летию со времени образования Камско-Вятской археол. эксп. – Ижевск, 2008.
27. Руденко К.А. К вопросу о торговле на Нижней Каме в XI–XII вв. (по материалам Остолоповского селища) // Камский торговый путь. Материалы Всерос. науч.-практич. конф. – Елабуга, 2008а.
28. Руденко К.А. К вопросу о болгарских жилищах домонгольского времени (по материалам Остолоповского селища в Алексеевском районе РТ) // Среднее Поволжье

и Южный Урал: человек и природа в древности. Сб. науч. ст., посвящ. 75-летию Е.П. Казакова. – Казань, 2009.

29. Руденко К.А. О необычных захоронениях на Остолоповском селище X–XII вв. в Татарстане // Русь и Восток в IX–XVI веках: новые археологические исследования. – М., 2010.

30. Руденко К.А. Печи-чувалы в Волжской Булгарии (XI–XII вв.) // Экология древних и традиционных обществ. Вып. 4. – Тюмень, 2011.

31. Руденко К.А. Исследования жилища на раскопе XIV Остолоповского селища // Урало-Поволжье в древности и средневековье. Материалы международ. науч. конф. V Халиковские чтения. Серия «Археология Евразийских степей». Вып. 11. – Казань, 2011а.

32. Руденко К.А. Тайна селища у села Речное // На камских берегах. – Казань, 2011б.

33. Руденко К.А. Атрибуция погребения на Остолоповском селище XI–XII вв. в Татарстане // Поволжские финны и их соседи в древности и средние века. Материалы III Всерос. науч. конф. – Саранск, 2011в.

34. Семькин Ю.А. Технология изготовления кузнечной продукции с Остолоповского I селища // Музей в системе ценностей Евразийской культуры. Материалы Всерос. науч.-практич. конф. – Казань, 2000.

35. Столярова Е.К. Стекланные украшения болгарских селищ низовий Камы // Древности Поволжья: эпоха средневековья (исследования культурного наследия Волжской Булгарии и Золотой Орды). Материалы Всерос. конф. – Казань, 2005.

36. Столярова Е.К. Стекланный сосуд из раскопок Остолоповского селища // Материалы Лихачевских чтений. – Казань, 2008.

37. Хлебникова Т.А. Отчет о работах отряда археологической экспедиции ИЯЛИ им Г. Ибрагимова по исследованиям болгарских поселений зоны Куйбышевского водохранилища в 1969 г. // Архив ИА РАН, 1969. – Р-1, № 3919.

38. Хлебникова Т.А. Некоторые итоги исследования болгарских памятников Нижнего Прикамья // СА. – 1974. – № 1.

39. Хлебникова Т.А. Керамика памятников Волжской Болгарии. К вопросу об этнокультурном составе населения. – М.: Наука, 1984.

40. Хлебникова Т.А., Казаков Е.П. К археологической карте ранней Волжской Болгарии на территории ТАССР // Из археологии Волго-Камья. – Казань, 1976.

#### **Информация об авторе:**

**Руденко Константин Александрович**, доктор исторических наук, профессор, Казанский государственный университет культуры и искусств (г. Казань, Россия); murziha@mail.ru

#### **SOME RESULTS OF RESEARCHES OF THE OSTOLOPOVO SETTLEMENT IN AREA ALEKSEEVSKOE OF THE REPUBLIC OF TATARSTAN**

**K.A. Rudenko**

The article is devoted to the study of Ostolopovo unfortified settlement site (Alekseyevsky district, Tatarstan). It dates back to the 11<sup>th</sup> – first half of the 12<sup>th</sup> century. Expensive imported products, items made of precious metals, and weapons and armor fragments have been found on the site. The population lived in wooden houses with stoves of identical design. No traces of occupation in agriculture and handicrafts have been discovered on the settlement site. The collection of ceramics, articles made of iron, non-ferrous metals, and wood, found on the

settlement site, is of great interest for the study of antiquities referring to Volga Bulgaria in the first half of the pre-Mongol period.

**Keywords:** archaeology, the Republic of Tatarstan, archeology, unfortified settlement site, Volga Bulgaria, the Bulgars, the Middle Ages, skull-based reconstruction

## REFERENCES

1. As'keev, I. V. 2004. In Mukhanov, G. S. (ed.). *Materialy kraevedcheskikh chtenii, posviashchennykh 135-letiiu Obshchestva estestvoispytatelei pri KGU, 110-letiiu so dnia rozhdeniia M. G. Khudiakova, 2—25 marta 2004 g. (Proceedings of Regional History Readings on the Occasion of 135<sup>th</sup> Anniversary of the Natural Society of the Kazan State University and 110<sup>th</sup> Anniversary since M.G. Khudyakov's Birth, 2—25 March 2004)*. Kazan: "Shkola" Publ. (in Russian).
2. Asylgaraeva, G. Sh. 2004. In *Arkheologiya i estestvennye nauki Tatarstana (Archaeology and Natural Sciences of Tatarstan)* 2. Kazan, 63-134 (in Russian).
3. Buzhilova, A. P., Gataullina, D. I., Nikitin, S. A., Rudenko, K. A., Shamova, S. G. 2009. *Paleoantropologicheskie issledovaniia materialov Ostolopovskogo selishcha (Paleoanthropological Studies of the Ostolopovo Settlement Materials)*. Kazan: "Shkola" Publ. (in Russian).
4. Vasil'eva, I. N. 1993. *Goncharstvo Volzhskoi Bolgarii v X—XIV vv. (Pottery of Volga Bulgaria in 10<sup>th</sup>—14<sup>th</sup> Centuries)*. Yekaterinburg: "Nauka" Publ. (in Russian).
5. Galimova, D. N., As'keev, I. V. 2011. In *Sovremennaiia paleontologiya: klassicheskie i noveishie metody (Present-Day Paleontology: Classic and Modern Methods)*. Moscow (in Russian).
6. Gataullina, D. I. 2010. In Makarov, N. A., Koval, V. Yu. (eds.). *Rus' i Vostok v IX—XVI vekakh: Novye arkheologicheskie issledovaniia (Rus' and the Orient in 9<sup>th</sup> — 16<sup>th</sup> Centuries: New Archaeological Studies)*. Moscow: "Nauka" Publ., 225-230 (in Russian).
7. Zhurbin, I. V. 2008. *Otchet po nauchno-issledovatel'skoi rabote po teme: «Razrabotka metodiki elektrometricheskikh issledovaniu bulgarskikh arkheologicheskikh pamiatnikov» (Scientific Progress Report on: "Development of the Methodology of Electrometric Studies on Volga Bulgarian Archaeological Sites")*. Izhevsk (manuscript) (in Russian).
8. Kazakov, E. P. 1997. In *Tatarskaia arkheologiya (Tatar Archaeology)* 1, 61-77 (in Russian).
9. Meskhi, A. M., Rudenko, K. A. 1995. In Arkhipov, G. A. (ed.). *Uzlovye problemy sovremennogo finno-ugrovedeniia. Materialy I Vserossiiskoi nauchnoi konferentsii finno-ugrovedov (Key Problems of the Modern Finno-Ugric Studies. Proceedings of 1<sup>st</sup> All-Russian Conference of Finno-Ugric Researchers)*. Yoshkar-Ola, 54-56 (in Russian).
10. Rudenko, K. A. 1999. In *Arkheologicheskie otkrytiia 1997 goda (Archaeological Discoveries in 1997)*. Moscow, 229-231 (in Russian).
11. Rudenko, K. A. 2000. In *Arkheologicheskie otkrytiia 1998 goda (Archaeological Discoveries in 1998)*. Moscow, 253-254 (in Russian).
12. Rudenko, K. A. 2000. In *Askizskie drevnosti v srednevekovoi istorii Evrazii (Antiquities of the Askiz in the Medieval History of Eurasia)*. Kazan: State United Museum of the Republic of Tatarstan, 48-125 (in Russian).
13. Rudenko, K. A. 2001. In *Arkheologicheskie otkrytiia 1999 goda (Archaeological Discoveries in 1999)*. Moscow, 203-204 (in Russian).
14. Rudenko, K. A. 2001. In *Arkheologicheskie otkrytiia v Tatarstane: 2000 god (Archaeological Discoveries in Tatarstan: 2000)*. Kazan: "Master-Line" Publ., 77-82 (in Russian).

15. Rudenko, K. A. 2002. In *Arkheologicheskie otkrytiia v Tatarstane: 2001 god (Archaeological Discoveries in Tatarstan: 2001)*. Kazan: "Shkola" Publ., 105-109 (in Russian).
16. Rudenko, K. A. 2002. In Usmanov, M. A. (ed.). *Velikii Volzhskii put': istoriia formirovaniia i razvitiia (Great Volga Way: History of Development)* II. Kazan: "Zaman" Publ., 31-52 (in Russian).
17. Rudenko, K. A. 2002. In *Voennoe delo nomadov Severnoi i Tsentral'noi Azii (Warfare of the Nomads of Northern and Central Asia)*. Novosibirsk: Novosibirsk State University, 59-61 (in Russian).
18. Rudenko, K. A. 2002. *Ostrov «Murzikha» i ego okrestnosti. Khronologicheskii atlas arkheologicheskikh kollektsii NM Respubliki Tatarstan (1991—1999 gg.) Opyt mikroregional'nogo issledovaniia. Katalog arkheologicheskikh kollektsii NM Respubliki Tatarstan (Murzikha Island and Its Environs. Chronological Atlas of Archaeological Collections of Tatarstan National Museum (1991—1999). An Experience of Microregional Research. Catalog of Archaeological Collections of Tatarstan National Museum)*. Kazan: "Shkola" Publ. (in Russian).
19. Rudenko, K. A. 2003. In *Uvarovskie chteniia (Uvarovs Readings)* V. Murom: Murom History and Art Nuseum, 52-57 (in Russian).
20. Rudenko, K. A. 2003. *Zheleznye nakonechniki strel VIII—XV vv. iz Volzhskoi Bulgarii. Issledovanie i katalog (Iron Arrowheads of the 8<sup>th</sup>—15<sup>th</sup> Centuries from Volga Bulgaria. Studies and Catalogue)*. Kazan: "Zaman" Publ. (in Russian).
21. Rudenko, K. A. 2004. In *Arkheologicheskie otkrytiia v Tatarstane: 2002 g. (Archaeological Discoveries in Tatarstan: 2002)*. Kazan (in Russian).
22. Rudenko, K. A. 2004. In Sitdikov, A. G. (ed.). *Drevnost' i srednevekov'e Volgo-Kam'ia. Materialy III Khalikovskikh chtenii (Antiquity and Early Middle Ages of the Volga-Kama Region. Proceedings of the III Khalikov Readings)*. Kazan; Bolgar: History Institute, Tatarstan Academy of Sciences (in Russian).
23. Rudenko, K. A. 2006. In Khuzin, F. Sh. (ed.). *Istoriko-arkheologicheskie issledovaniia Povolzh'ia i Urala: materialy III Khalikovskikh chtenii (Historical and Archaeological Studies in the Volga Region and Urals: Proceedings of III Khalikov Readings)*. Kazan: History Institute, Tatarstan Academy of Sciences (in Russian).
24. Rudenko, K. A. 2006. In *Nauchnye rekonstruktsii v sovremennoi ekspozitsionnoi i obrazovatel'noi deiatel'nosti muzeev (Scientific Reconstructions in Present-Day Expository and Educational Activity of Museums)*. Series: Trudy Gosudarstvennogo istoricheskogo muzeia (Proceedings of the State Historical Museum) 160. Moscow, 42-50 (in Russian).
25. Rudenko, K. A. 2007. In *Integratsiia arkheologicheskikh i etnograficheskikh issledovaniia (Integration of Archaeological and Ethnographic Studies)*. Odessa; Omsk: Omsk State University; "Nauka" Publ., 124-127 (in Russian).
26. Rudenko, K. A. 2008. In Goldina, R. D. (ed.-in-chief). *Arkheologicheskaiia ekspeditsiia: noveishie dostizheniia v izuchenii istoriko-kul'turnogo nasledii Evrazii (Archaeological Expedition: Recent Achievements in the Eurasian Cultural and Historical Heritage Studies)*. Izhevsk (in Russian).
27. Rudenko, K. A. 2008. In *Kamskii torgovyi put' (Kama Trade Route)*. Yelabuga: Yelabuga State Pedagogical University, 23-30 (in Russian).
28. Rudenko, K. A. 2009. In *Srednee Povolzh'e i Iuzhnyi Ural: chelovek i priroda v drevnosti (Middle Volga Area and Southern Ural: Human and Nature in Antiquity)*. Kazan: "Fän" Publ. (in Russian).
29. Rudenko, K. A. 2010. In Makarov, N. A., Koval', V. Yu. (eds.). *Rus' i Vostok v IX—XVI vekakh: novye arkheologicheskie issledovaniia (Rus' and the Orient in 9<sup>th</sup> — 16<sup>th</sup> Centuries: Recent Archaeological Studies)*. Moscow: "Nauka" Publ., 202-224 (in Russian).

30. Rudenko, K. A. 2011. In Matveeva, N. P., Bagashev, A. N. (eds.). *Ekologiya drevnikh i traditsionnykh obshchestv 4. Metodika issledovaniia arkheologicheskogo tekstilia (Ecology of Ancient and Modern Societies 4. Methods of Archaeological Textile Research)*. Tyumen: Institute for Problems Development of the North, Siberian Branch of the Russian Academy of Sciences, 226-228 (in Russian).

31. Rudenko, K. A. 2011. In *Uralo-Povolzh'e v drevnosti i srednevekov'e. V Khalikovskie chteniia (Ural and Volga Area in Antiquity and Middle Ages: 5<sup>th</sup> Khalikov Readings)*. Series: *Arkheologiya Evraziiskikh stepei (Archaeology of Eurasian Steppes)* 11. Kazan: "Foliant" Publ., 184-202 (in Russian).

32. Rudenko, K. A. 2011. In *Na kamskikh beregakh (On the Kama Shores)*. Kazan: "Po gorodam i vesiam" Publ. (in Russian).

33. Rudenko, K. A. 2011. In *Povolzhskie finny i ikh sosedi v drevnosti i srednie veka (Volga Finns and Their Neighbours in Antiquity and Middle Ages)*. Saransk (in Russian).

34. Semykin, Yu. A. 2000. In Mukhanov, G. S. (ed.). *Muzei v sisteme tsennosti evraziiskoi kul'tury (Museum in the System of Values of Eurasian Culture)*. Kazan: "Shkola" Publ., 204-207 (in Russian).

35. Stoliarova, E. K. 2005. In Rudenko, K. A. (ed.). *Drevnosti Povolzh'ia: epokha srednevekov'ia (Issledovaniia kul'turnogo nasledii Volzhskoi Bulgarii i Zolotoi Ordy) (Antiquities of Volga Region: the Middle Ages (Research of the Cultural Heritage of Volga Bulgaria and Golden Horde))*. Kazan: "Shkola" Publ., 43-66 (in Russian).

36. Stoliarova, E. K. 2008. In *Materialy Likhachevskikh chtenii (Proceedings of the Likhachev Readings)*. Kazan (in Russian).

37. Khlebnikova, T. A. 1969. *Otchet o rabotakh otriada arkheologicheskoi ekspeditsii IlaLI im G. Ibragimova po issledovaniiam bulgarskikh poselenii zony Kuibyshevskogo vodokhranilishcha v 1969 g. (Report on the Fieldworks of the Team of G. Ibragimov Language, Literature and History Institute, Kazan Branch of the USSR Academy of Sciences, on the Research of the Volga Bulgarian Settlements in the Kuybyshev Reservoir Area, 1969)*. Archive of the Institute for Archaeology of the Russian Academy of Sciences, 1969. R-1, no. 3919 (in Russian).

38. Khlebnikova, T. A. 1974. In *Sovetskaia Arkheologiya (Soviet Archaeology)* (1), 58-68 (in Russian).

39. Khlebnikova, T. A. 1984. *Keramika pamiatnikov Volzhskoi Bolgarii: (K voprosu ob etnokul'turnom sostave naseleniia) (Ceramic Ware of the Volga Bulgaria Sites. On the Question of Ethnocultural Composition of Population)*. Moscow: "Nauka" Publ. (in Russian).

40. Khlebnikova, T. A., Kazakov, E. P. 1976. In Khalikov, A. Kh. (ed.). *Iz arkheologii Volgo-Kam'ia (From the Volga-Kama Archaeology)*. Kazan: Institute for Language, Literature and History, Kazan Branch of the USSR Academy of Sciences, 109-137 (in Russian).

#### **About the Author:**

**Rudenko Konstantin A.** Doctor of Historical Sciences, Professor. Kazan State University of Culture and Arts. Orenburgsky Trakt St., 3, Kazan, 420059, Russian Federation; murziha@mail.ru