

АКАДЕМИЯ НАУК РЕСПУБЛИКИ ТАТАРСТАН
МАРИЙСКИЙ ГОСУДАРСТВЕННЫЙ УНИВЕРСИТЕТ

ПОВОЛЖСКАЯ
АРХЕОЛОГИЯ

№ 2 (2)

2012

Главный редактор

Член-корреспондент АН РТ Ф.Ш. Хузин

Заместители главного редактора:

доктор исторических наук А.Г. Ситдиков

доктор исторических наук Ю.А. Зеленев

Ответственный секретарь — кандидат ветеринарных наук Г.Ш. Асылгараева

Редакционный совет:**Р.С. Хакимов** — вице-президент АН РТ (Казань, Россия) (председатель)**Х.А. Амирханов** — член-корреспондент РАН, доктор исторических наук, профессор (Махачкала, Россия)**Е.П. Казаков** — доктор исторических наук (Казань, Россия)**Н.Н. Крадин** — член-корреспондент РАН, доктор исторических наук, профессор (Владивосток, Россия)**В.Л. Янин** — академик РАН, доктор исторических наук профессор (Москва, Россия)**Редакционная коллегия:****А.А. Выборнов** – доктор исторических наук, профессор (Самара, Россия)**М.Ш. Галимова** – кандидат исторических наук (Казань, Россия)**Р.Д. Голдина** – доктор исторических наук, профессор (Ижевск, Россия)**И.Л. Измайлов** – кандидат исторических наук (Казань, Россия)**С.В. Кузьминых** – кандидат исторических наук (Москва, Россия)**А.Е. Леонтьев** – доктор исторических наук (Москва, Россия)**Т.Б. Никитина** – доктор исторических наук (Йошкар-Ола, Россия)**Адрес редакции:**

420012 г. Казань, ул. Булterова, 30

Телефон: (843) 236-55-42

E-mail: arch.pov@mail.ru**<http://archaeologie.pro>**

Индекс 31965, каталог «ПОЧТА РОССИИ»

Выходит 4 раза в год

© ГБУ «Институт истории им. Ш. Марджани Академии наук Республики Татарстан», 2012

© ФГБОУ ВО «Марийский государственный университет», 2012

© Редколлеги журнала «Поволжская археология», 2012

Editor-in-Chief:

Corresponding Member of the Tatarstan Academy of Sciences **F.Sh. Khuzin**

Deputy Chief Editors:

Doctor of Historical Sciences **A. G. Sitdikov**

Doctor of Historical Sciences **Yu. A. Zelenev**

Executive Secretary — Candidate of Veterinary Sciences **G.Sh. Asylgaraeva**

Executive Editors:

R. S. Khakimov — Vice-Chairman of the Tatarstan Academy of Sciences (Institute of History named after Shigabuddin Mardzhani, Tatarstan Academy of Sciences, Kazan, Russian Federation) (chairman)

Kh. A. Amirkhanov — Doctor of Historical Sciences, Professor, Corresponding Member of the Russian Academy of Sciences (Dagestan Regional Center of the Russian Academy of Sciences, Makhachkala, Russian Federation)

E. P. Kazakov — Doctor of Historical Sciences (Institute of History named after Shigabuddin Mardzhani, Tatarstan Academy of Sciences, Kazan, Russian Federation)

N. N. Kradin — Doctor of Historical Sciences, Corresponding Member of the Russian Academy of Sciences (Institute of History, Archaeology and Ethnology, Far East Branch of the Russian Academy of Sciences, Vladivostok, Russian Federation)

V. L. Yanin — Doctor of Historical Sciences, Professor, Academician of the Russian Academy of Sciences (Moscow, Russian Federation)

Editorial Board:

A. A. Vybornov — Doctor of Historical Sciences, Professor (Samara State Academy of Social Sciences and Humanities, Samara, Russian Federation)

M. Sh. Galimova — Candidate of Historical Sciences (Institute of History named after Shigabuddin Mardzhani, Tatarstan Academy of Sciences, Kazan, Russian Federation)

R. D. Goldina — Doctor of Historical Sciences, Professor (Udmurt State University, Izhevsk, Russian Federation)

I. L. Izmaylov — Candidate of Historical Sciences (Institute of History named after Shigabuddin Mardzhani, Tatarstan Academy of Sciences, Kazan, Russian Federation)

S. V. Kuz'minykh — Candidate of Historical Sciences (Institute of Archaeology of the Russian Academy of Sciences, Moscow, Russian Federation)

A. E. Leont'ev — Doctor of Historical Sciences (Institute of Archaeology of the Russian Academy of Sciences, Moscow, Russian Federation)

T. B. Nikitina — Doctor of Historical Sciences (V. M. Vasilyev Mari Research Institute of Language, Literature and History, Yoshkar-Ola, Russian Federation)

Editorial Office Address:

Butlerov St., 30, Kazan, 420012, Republic of Tatarstan, Russian Federation

Telephone: (843) 236-55-42

E-mail: arch.pov@mail.ru

<http://archaeologic.pro>

© Institute of History named after Shigabuddin Mardzhani, Tatarstan Academy of Sciences, 2012

© Mari State University, 2012

© “Povolzhskaya Arkheologiya” Editorial Board of Journal, 2012

СОДЕРЖАНИЕ

<i>Галимова М.Ш.</i> Кремневые комплексы мезолита – энеолита северной части Икско-Бельского междуречья	6
<i>Афанасьев Г.Е.</i> О строительном материале и метрологии Хазаро-аланских городищ бассейна Дона	29
<i>Борисов Б.Д.</i> Археологические свидетельства праболгарского присутствия на территории Южной Болгарии	50
<i>Измайлов И.Л.</i> Погребально-поминальная обрядность и комплекс вооружения древнего и средневекового населения (к постановке проблемы)	66
<i>Данич А.В.</i> Клинковое оружие Пермского Предуралья	86
<i>Гайнуллин И.И., Ермолаев О.П., Ситдилов А.Г., Усманов Б.М.</i> Комплексное исследование разрушаемых археологических памятников на участке береговой линии Куйбышевского водохранилища у с. Измери (Спасский район РТ)	107
<i>Руденко К.А.</i> О некоторых итогах исследования Остолоповского селища в Алексеевском районе Республики Татарстан	123
<i>Никитина Т.Б., Ефремова Д.Ю.</i> Погребальный обряд комплексов с литейными принадлежностями из средневековых могильников IX–XII вв. Ветлужско-Вятского междуречья	146
<i>Дубровин Г.Е.</i> Пожар Торговой стороны Новгорода 1508 года	166

Публикации

<i>Нарожный В.Е., Нарожный Е.И.</i> Погребение № 67 Келийского могильника (Горная Ингушетия)	173
<i>Шакиров З.Г., Валиев Р.Р., Ситдилов А.Г.</i> О застройке посадской части Свяжска (по материалам раскопок 2008 г.)	184

Заметки

<i>Чижевский А.А.</i> Керамика с рогожными отпечатками из раскопок городища Лбище в 2003 г.	211
<i>Кочкина А.Ф.</i> Каменная литейная форма с Муромского городка на Самарской Луке	218
<i>Губайдуллин А.М.</i> Исследования на Старокуйбышевском городище	223

Хроника

<i>Ставицкий В.В.</i> III Всероссийская научная конференция «Поволжские финны и их соседи в древности и средние века»	230
<i>Ситдиков А.Г., Хузин Ф.Ш., Шакиров З.Г.</i> II Международный конгресс средневековой археологии Евразийских степей	233
<i>Кузьминых С.В., Чижевский А.А.</i> Всероссийская научная конференция «Ананьинский мир: истоки, развитие, связи, исторические судьбы»	242
Список сокращений	248
Правила для авторов	250

Оригинал-макет подготовлен в Институте истории АН РТ
420014 г. Казань, Кремль, подъезд 5
Подписано в печать 25.12.2012 г. Формат 70×108 ¹/₁₆
Офсетная печать Усл. печ. л. 15,75 Тираж 1000
Отпечатано в ЗАО «ИД Казанская недвижимость»

CONTENTS

Galimova M.Sh. The mesolithic – eneolithic flint assemblages
from the north part Ik-Belaya interfluent area6

Afanas'ev G.E. Buldings materials and metrology
of khazar-алан's Don basin forts29

Borisov B.D. Archaeological evidences for proto-bulgarian presence
on territory of the South Bulgaria50

Izmailov I.L. Mortuary and funeral ceremonialism and a amours complex
of the ancient and medieval population (to problem statement)66

Danich A.V. Blade weapons of the Permien Ural86

Gaynullin I.I., Ermolaev O.P., Sitdikov A.G., Usmanov B.M.
Complex research of destroyed archaeological monuments on a district
of coastline of the Kuibyshev reservoir near Izméry village
(the Spassky region of the Republic of Tatarstan)107

Rudenko K.A. Some results of researches of the Ostolopovo settlement
in area Alekseevskoe of the Republic of Tatarstan123

Nikitina T.B., Efremova D.Yu. The funeral rite of complexes with moulded
tooles from medieval sepulchers of IX–XII centuries
of the Vetluga-Vyatka interfluve146

Dubrovin G.E. A fire of the Trade side of Novgorod in 1508166

Publications

Narozhnyi V.E., Narozhnyi E.I. Entombment № 67 of Keliyskiy burial
(Mountainous Ingushetia)173

Shakirov Z.G., Valiev R.R., Sitdikov A.G. About building of the suburban
part of Sviyazhsk (on materials of excavations of 2008)184

Notes

Chizhevsky A.A. Ceramics with bast prints from excavation
on the site of ancient settlement Lbishche in 2003211

Kochkina A.F. Stone casting molds from the Muromsky towm
on Samarskaya Luka218

Gubaydullin A.M. Researches on the Old-Kuibyshev
site of ancient settlement223

Chronicle

<i>Stavitsky V.V.</i> III All-Russian scientific conference «Volga Region finns and their neighbours during Antiquity and Middle Ages»	230
<i>Sitdikov A.G., Khuzin F.Sh., Shakirov Z.G.</i> II International congress of medieval archeology of the Eurasian steppes	233
<i>Kuzminykh S.V., Chizhevsky A.A.</i> All-Russian scientific conference «Ananyinsky world: sources, development, communications, historical destinies»	242
List of abbreviations	248
Rules for authors	250

АРХЕОЛОГИЧЕСКИЕ СВИДЕТЕЛЬСТВА ПРАБОЛГАРСКОГО ПРИСУТСТВИЯ НА ТЕРРИТОРИИ ЮЖНОЙ БОЛГАРИИ

© 2012 г. Б.Д. Борисов

Рассматриваются находки из Южной Болгарии, датированные в основном VIII в., которые исследователи связывают с праболгарским присутствием на территории к югу от Старой Планины. Это, прежде всего, погребальные комплексы 1-й половины – середины VIII в., в которых особый интерес представляют детали ремней (пряжки и аппликации). Также анализируются находки сероглиняной лощеной керамики, распространенной на территории между Нова Загора, Сливеном, Карнобатом, Поморьем, Дебелтом и Хасково. По мнению автора, наличие этой керамики вряд ли можно считать доказательством массового присутствия праболгарского населения на территории Южной Болгарии в VIII в. Что касается погребений этого периода, то они малочисленны, а их инвентарь не является достаточно надежным этническим индикатором. Поэтому нет оснований говорить о присутствии в Южной Болгарии праболгарской администрации и праболгарской аристократии в первой половине VIII в.

Ключевые слова: археология, Южная Болгария, праболгарское население, погребения, ременная гарнитура, сероглиняная лощеная керамика.

Изучение праболгарской культуры в Болгарии имеет относительно долгую и довольно богатую историю. Начало ему положили еще первые археологические раскопки в Плиске в 1899 г., организованные и проведенные под руководством Русского археологического института в Константинополе (Шкорпил, 1905, с. 301–307). Позже, в первой половине прошлого века, интересы болгарских археологов были направлены, прежде всего, на изучение монументальных сооружений в первых болгарских столицах – Плиске и Преславе и культовом центре Ханства – в Мадаре. Углубленное изучение праболгарской культуры начинается после открытия одного из самых важных праболгарских памятников – некрополя возле Нови Пазар (Станчев, Иванов, 1958).

Во второй половине прошлого века проводились археологические исследования огромного числа селищ и некрополей, главным образом, на терри-

тории нынешней Северной Болгарии. Кроме столиц Плиски и Преслава были изучены: городище возле с. Цар Асен (Димитров, 1993, с. 76–122), селище возле сел Попина (Въжарова, 1965, с. 92–102), Гарван (Въжарова, 1966, с. 21–31), Нова Черна (Милчев, Ангелова, 1970, с. 24–34), некрополь возле с. Надарево (Рашев, Станилов, 1989, с. 214–220) в Силистренской области; Шуменская крепость (Антонова, 1995), аул хана Омуртага возле с. Цар Крум (Дремсизова, 1961, с. 111–129; Антонова, 1963, с. 49–56), селище в чаше водохранилища «Виница» (Антонова, 1967, с. 3–33) в Шуменской области; Дебич (Рашев, Станилов, 1994, с. 121), крепость Скала (Йотов, Атанасов, 1998), городище возле с. Кладенци (Ваклинов, Станилов, 1981), селища и некрополи возле Дуранкулакак (Дуранкулак, 1989), Топола (Бобчева, 1976, с. 122–130; Бобчева, 1977, с. 172–177), селище возле с. Одырци (Дончева-Петкова, 1999,

с. 64–74), могильники возле Хитово (Йотов, 1997, с. 155–171), Балчика (Дончева-Петкова, 2000, с. 121–146), Черна (Василчин, 1989, с. 198–213) в Добричской области; селища возле Брестака (Димитров, 1969, с. 113–136) и Кипра (Димитров, 1984, с. 37–46), могильники возле Блысково (Димитров, 1967, с. 127–147), Разделна (Димитров, 1959, с. 56–60), Девня (Димитров, 1970, с. 21–47), Варна (Димитров, 1973, с. 75–94), над античным кастелом Ятрус (Wendel, 1992, с. 279–299) и Стырмен (Джингов и др., 1982), некрополи возле Николово, Красена, Трыстеника, Батина и Ново село в Русенской области (Станчев, 1989, с. 241–254); крепость «Крумово кале» (Овчаров, 1973, с. 225–237) в Тырговиштской области; селище возле с. Бежаново, Ловечской (Въжарова, 1961, с. 320–325), городища возле Якимово и Вылчедръм в Монтанской области (Въжарова, 1965, с. 135, 146–150); селище над античным Экусом, возле с. Гиген Плевенской области (Станчева, Дончева-Петкова, 1972, с. 22–32), селище над античным Абритусом (Георгиева, 1961, с. 9–36) и городище возле с. Хума в Разградской области и многие другие.

Значительно меньше число изученных раннесредневековых селищ и некрополей на территории Южной Болгарии. Здесь на первом месте следует упомянуть изучение средневековых Филипополя, Берое, Перника (Чангова, 1992, с. 62–77), Констанции (Аладжов, 1995, с. 181–226), Хисарлыка в Сливене (Радева, 1986, с. 67–78), средневекового селища над античным Диоклецианополем (Джамбов, 2002, с. 47–50), Кабиле (Танчева-Василева, 1992, с. 91–92), Туховиште (Angelova, Marvakov, 2001, с. 13–27), Изворово,

в Хасковской области (Борисов, 2009, с. 255–265), Капитан Андреево (Грозданова, 2009, с. 54–71) и др.

Обзор исследований на территории Дунайской Болгарии ясно показывает, что большая часть селищ и некрополей находится в основном на территории Северной Болгарии, в то время как в Южной Болгарии они очень малочисленны. Причиной этому является то обстоятельство, что территория нынешней Южной Болгарии была заселена постоянно и массово болгарским населением лишь после заключения т.н. «Глубокого мира» в 864 г., при управлении князя Бориса-Михаила, т.е. после принятия христианства во второй половине IX в. По этой причине до настоящего времени в Южной Болгарии не открыто ни одного некрополя с трупосожжением или трупоположением, с погребениями, совершенными по языческому ритуалу. Исключение составляют только некрополи возле Абланицы, Туховиште, Копривлена и Мишевско, в Западных Родобах, где в некоторых могилах найдены глиняные сосуды. Все исследователи, однако, единодушны в том, что по погребальному обряду и могильному инвентарю они ближе к памятникам культурной группы «Комыни-Круя», чем к остальным некрополям на территории Южной Болгарии (Шейлева, 2002, с. 195–202; Кацарова, Хаджиангелов, 2002, с. 230–231), кроме того, они опять же датируются не ранее чем второй половиной IX в., как и все остальные некрополи в Южной Болгарии.

В результате многочисленных исследований в фондах музеев накопилось огромное количество археологических материалов, которые стали основой для появления ряда

фундаментальных трудов, посвященных праболгарской материальной и духовной культуре. Перечислить все невозможно, как мне представляется, и не нужно, но все же необходимо упомянуть наиболее важные из них. В длинном списке следует отметить фундаментальные исследования «Първобългарите. Бит и култура» и «Първобългарски надписи» В. Бешевлиева (Бешевлиев, 1934; 1981), «Формиране на старобългарската култура» Ст. Ваклинова (Ваклинов, 1977), «Прабългарите в северното и западното Черноморие» Д. И. Димитрова (Димитров, 1987), «Славянски и славянобългарски селища в българските земи от края на VI до XI в.» и «Славяни и прабългари по данни от некрополите от VI до XI в.» Ж. Выжаровой (Выжарова, 1965; 1976), «Прабългарите през V–VII в.», «Прабългарите и Българското ханство на Дунав» и «Българската езическа култура в VII–IX в.» Р. Рашева (Рашев, 2000; 2001; 2008), «Българската битова керамика в ранното средновековие» (втората половина на VI – края на X в.) Л. Дончевой-Петковой (Дончева-Петкова, 1977), «Художественият метал на Българското ханство на Дунав (VII–IX в.)» Ст. Станилова (Станилов, 2006), «Studien zu Gräbenfeldern des 6. bis 9. Jahrhunderts an der unteren Dunau» У. Фидлера (Fiedler, 1992) и др. Рядом с этими капитальными трудами появились сотни статей, посвященных различным проблемам праболгарской материальной и духовной культуры. Издаются сборники и серии статей: «Проблеми на прабългарската история и култура», «Плиска – Преслав», «Преслав», «Българите в Северното Черноморие» и ряд других.

Малое число изученных раннесредневековых селищ и некрополей Южной Болгарии обусловлено и отсутствием праболгарского материала на этой территории. Красноречивым доказательством этого является и то обстоятельство, что к настоящему времени на территории Южной Болгарии находки праболгарского материала можно перечислить на пальцах одной руки. Все это в большой степени затрудняет исследование праболгарской культуры на данной территории. Вот почему ниже остановлюсь только на тех памятниках, о которых в науке утвердилось мнение о том, что они имеют праболгарское происхождение. Я не стану здесь рассматривать в подробностях ни состав комплексов, ни их культурную или этническую принадлежность, так как это уже сделано в других исследованиях, притом о некоторых находках в науке существуют довольно противоречивые мнения. Моей целью является показать связанные с праболгарами находки с территории нынешней Южной Болгарии. К ним относятся несколько могильных находок и находки керамики из серой хорошо прочищенной глины, с лощеной поверхностью и с украшением в виде пророщенных полос.

Могильные находки. Группа представлена несколькими находками, которые найдены возле Нова Загора. К ним относятся находки из окрестностей города, а также близких сел – Златари и Гледачево.

Могила в окрестностях Нова Загора открыта в насыпи разрушенного при строительных работах маленького кургана. На ее поверхности были собраны останки разрушенных костей, которые дают основание пред-

положить, что в данном случае имеем дело с единичной вторичной могилой, вкопанной в насыпь более раннего могильного кургана, ориентацию которой невозможно определить. На поверхности были разбросаны разрушенные железные предметы и 12 элементов ремня. По мнению Б. Тотева, найденные предметы принадлежат двум ремням (Тотев, ръкопис, с. 40–42). К первому относятся одна пряжка, тренчик, составленный из двух частей, наконечник ремня и пропеллер. Второму ремню, по мнению автора, принадлежат одна пряжка с широким отверстием и один наконечник. Остальные элементы представлены тремя несущими аппликациями (с кольцами), двумя узкими прямоугольными аппликациями, все – двумя заклепками и одной прямоугольной ажурной аппликацией (рис. 1а). Ремненные аппликации из окрестности Нова Загора имеют наиболее точные параллели среди ремней из Гледачево, Кабиюка и Дивдядово и относятся к типу Врап. Датируются по аналогии с Кабиюком первой половиной VIII в.

Могила в Златари открыта в насыпи кургана «Дрянажка», который был разрушен при земляных работах во время военных учений. Очевидно, и здесь имеем дело с вторичной могилой с труположением и ориентацией, вероятнее всего, север-юг. С этого комплекса собраны одна пряжка и одна шарнирная аппликация, которые позже стали предметом ряда исследований и дискуссий (рис. 1 б). Некоторые исследователи считают, что ремненные принадлежности сделаны из бронзы с позолотой и определяют их как элементы обычного ремня. По мнению Ст. Станилова, находки из разрушенной могилы из Златари явля-

ются единственной находкой аварского типа на территории Южной Болгарии и произведены, вне сомнения, в Аварском каганате. Он считает, что они попали на территорию Южной Болгарии самое раннее после 805 г., когда болгарский владетель хан Крум присоединил к Болгарии восточную часть каганата и переселил пленных авар в Болгарское государство, о чем сообщает и Свида. Позже, во время войны против византийского императора Никифора I Геника в 811 г. и похода Крума на Константинополь в 813 г., аварские наемники снова участвуют в составе болгарских войск. Автор связывает находки из Златари с заселением авар и приходит к выводу, что они датируются началом IX в. (Станилов, 1991, с. 181–197, рис. 1: 2, 3). По мнению Б. Тотева и О. Пелевиной, ремненные принадлежности из Златари сделаны из серебра с позолотой и принадлежат аристократичному праболгарскому ремню. Вопреки разногласиям, все исследователи единодушны в том, что златарские находки относятся к типу Врап-Эркесе (Тотев, Пелевина, 2011, с. 47, рис. 7).

Наибольший интерес вызывает могила из с. Гледачево. Она открыта во время спасительных раскопок ямного комплекса позднежелезной эпохи в юго-западном конце бывшего села. В данном случае в прямоугольной яме с легка округленными краями похоронены четыре индивида (рис. 2).

Первый скелет принадлежит молодому мужчине около 20–22 лет. Второй, мальчика около 14 лет, лежит на скелетах 1 и 3. Третий принадлежит ребенку около 9–10 лет, а четвертый – тоже ребенку, 6–7 лет. Все четыре скелета ориентированы по направлению восток–северо-восток, юг–юго-запад.

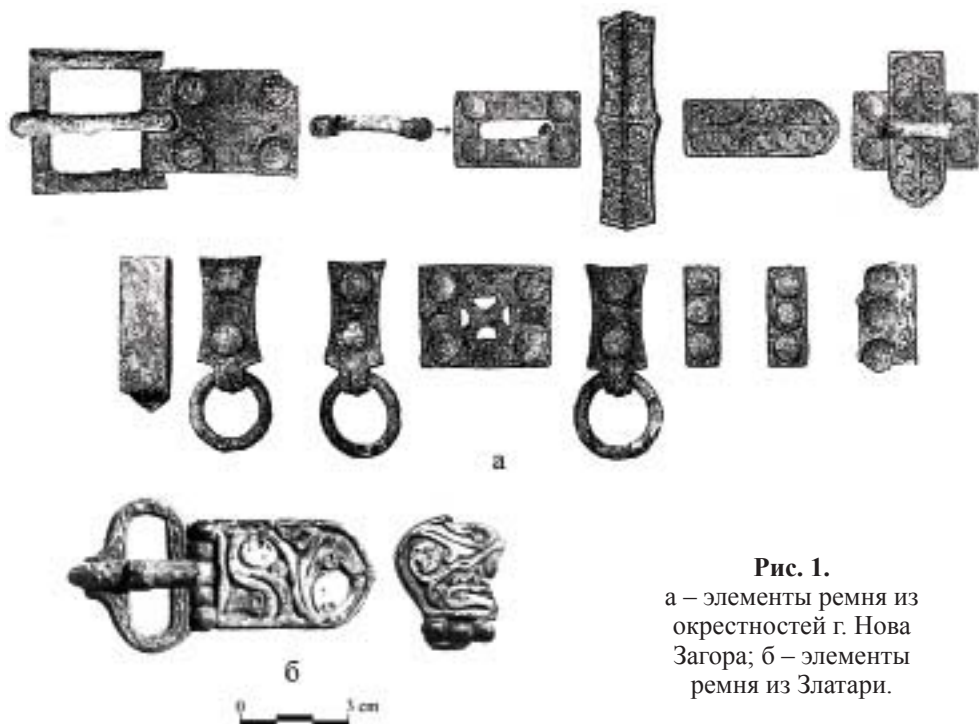


Рис. 1.
а – элементы ремня из
окрестностей г. Нова
Загора; б – элементы
ремня из Златари.

Руки первого, третьего и четвертого скелетов вытянуты вдоль тела, а у второго – правая рука слегка согнута в локте и лежит на тазе, а левая лежит на тазе скелета № 3.

Особый интерес представляют найденные могильные дары. У скелета № 1 в полости рта обнаружена сплюснутая золотая пуговица, а на его левой стороне – однорогое железное огниво и кремневые пластинки. У скелета № 2 найдены 5 золотых пуговиц возле черепа и правого локтевого сустава, 9 серебряных частей от ремня, из которых одна – пряжка с рамкой трапециевидной формы с прямоугольной пластиной, которая переброшена в ее заднюю часть, и с четырьмя сохранившимися заклепками для крепления к ремню, наконечник, отремонтированный, три подковообразных аппликации-фиксатора и три аппликации с кольцами. На груди обнаружена

вертикальная аппликация прямоугольной формы, найдены также железный нож, серебряный наконечник для ножен, двурогое огниво и две костяные пластинки, вероятнее всего, от сумки. У скелета № 3 найдены золотая пуговица, золотое колесико со спицами возле шеи, а вокруг пояса – семь частей от ремня, в том числе пряжка слабо выраженной трапециевидной формы, подобная пряжке у скелета № 2, тренчик, две аппликации с кольцами, две вертикальные аппликации с двумя наклейками на каждой и одна аппликация прямоугольной формы с четырьмя заклепками. Под тазом найден железный нож, а за черепом – останки деревянного котелка, от которого сохранились железные обручи и ручка. Возле четвертого скелета находок не обнаружено. Между скелетами № 2 и № 3 найдена прямоугольная железная пряжка (рис. 3а, б).



Рис. 2.
Коллективное погребение в Гледачево.

Ременные элементы из могилы из Гледачево имеют наиболее точные параллели среди находок из Кабиюка и Дивдядова, Тыргшора в Румынии и Эркесе в Албании. Анализируя болгарские памятники из Гледачева и Кабиюка и таковые из Врапа и Эркесе, М. Даскалов и М. Тонкова приходят

к выводу, что похороненные в Гледачево не принадлежат к высшим социальным слоям населения (Даскалов, Тонкова, 2010, с. 96).

Особый интерес представляет золотое колесико из могилы № 3, которое находит наиболее точные параллели среди колесиков из Малой

Перецепины, Ясинова и Макуховки (рис. 3в). Исключительно большое значение имеет и то обстоятельство, что последние памятники обнаружены в соседстве с монетами, которые датируют их второй половиной VII – началом VIII вв.

Обосновывая хронологию подобных ременных гарнитур из Эркесе, оба автора относят могилы из Гледачева ко времени не позднее конца первой трети VIII в. и связывают их с праболгарами, которые исполняли военно-административные функции во вновь присоединенной к Болгарскому ханству при Тервеле области «Загора». По их мнению, четверо юношей, похороненные в коллективном погребении, стали, вероятно, жертвой эпидемии (Даскалов, Тонкова, 2010, с. 93–95, рис. 14).

К могильным находкам, возможно, надо отнести также частично сохранившийся бронзовый сосуд и фрагментированную пластинку с зооморфным украшением, обнаруженные в насыпи разрушенного «черными» археологами могильного кургана на севере Бургасской области (рис. 3г). По мнению Б. Тотева, находка является частью аристократичной могилы или поминальным сооружением, хотя данные о ней более чем сомнительны.

Анализируя находки из единичной могилы с территории Южной Болгарии, Б. Тотев и О. Пелевина, которые связывают могилы из окрестностей Нова Загора, Златари и Гледачево с постоянным присутствием праболгарских аристократов после присоединения области Загора к Болгарскому государству, считают, что единичные могилы на территории Южной Болгарии принадлежат назначенной болгарским владетелем служебной аристо-

кратии, управлявшей правой частью области в период 716–755 гг. (Тотев, Пелевина, 2010, с. 72).

В общих чертах мнения данных авторов вполне логичны. В последнее время, однако, в результате обстоятельного анализа погребального обряда захоронений в Гледачеве, были высказаны серьезные сомнения относительно их праболгарской принадлежности (Станев, 2012, с. 78–85).

Находки праболгарской керамики из серой глины с лощеной поверхностью. Подобно единичным могилам, на территории Южной Болгарии количество находок керамики из серой глины с лощеной поверхностью все еще незначительно, и они также сконцентрированы в пространстве между Нова Загора, Сливеном, Карнобатов, Поморие, Дебелтом и Хасково.

В минимальных количествах керамика из серой хорошо прочищенной глины, с серой лощеной поверхностью и украшением в виде пролощенных полос обнаружена на средневековом селище в местности «Таушан тепе», возле с. Сыдиево Новозагорской области. Она датируется второй половиной IX–X вв. (рис. 4) (Шейлева, 1998, с. 93–112).

К этому же времени относится и одно раннесредневековое жилище на кладбище в с. Караново, которое, несомненно, принадлежит средневековому селищу (Николов и др. 2003, с. 24). Среди фрагментарного керамического материала, который отличается большим содержанием песка в глине и врезанным украшением, найден фрагмент горшка из серой глины с лощеной поверхностью (рис. 5).

На остальных исследованных раннесредневековых селищах в районе Раднево и Гылыбово подобная кера-

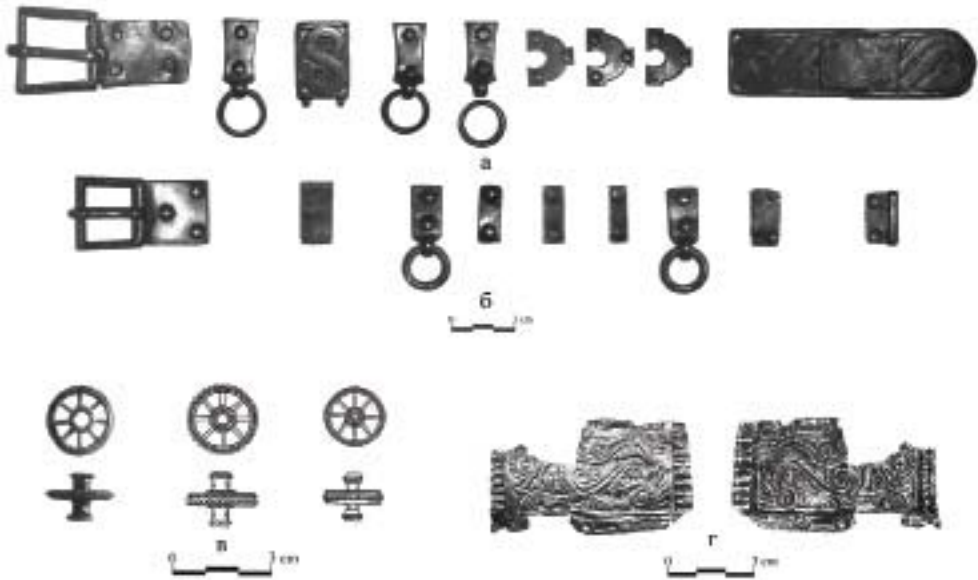


Рис. 3. а, б – элементы ремня из погребений №№ 2 и 3 в Гледачево;
в – золотое колесико из коллективного погребения в Гледачево;
г – находка из окрестностей г. Бургаса.

мика совершенно отсутствует. Более того, на полностью исследованном сезонном селище Гледачево-2, которое находится всего в 800–1000 метрах от коллективного погребения, опять же отсутствует праболгарская керамика с серой лощеной поверхностью.

Небольшое количество керамики с серой лощеной поверхностью и украшением в виде лощеных полос обнаружено при раскопках Хисарлыка в Сливене, в культурном пласте второй половины IX–X вв. (Радева, 1986, с. 70, табл. III).

Значительно большее количество серой керамики найдено при раскопках средневековой Констанции (рис. 6). По мнению Д. Аладжова, здесь раннесредневековое селище возникло еще в конце VIII в., хотя анализ найденных материалов и здесь относит нижнюю хронологическую границу не ранее чем к середине IX в. (Аладжов, 1995, с. 187, рис. 20). В ли-

тературе имеются и попытки связать некоторые памятники Родопской области с праболгарами на основе сфрагистических памятников, рисунков-граффити, антропологических данных и металлических амулетов (Аладжов, Овчаров, 1987, С. 294–300). Последние две группы, однако, совершенно ненадежны, особенно амулеты, которые, как было доказано, имеют печенежское, а не праболгарское происхождение.

Небольшое количество керамики с серой лощеной поверхностью обнаружено и при раскопках Филипополя (Станев, 2012, с. 140).

В общих чертах таково положение и на остальных селищах на территории Южной Болгарии. Это подтверждается полностью результатами исследований Д. Момчилова, которые показывают слабое распространение керамики из серой глины с лощеной поверхностью, а в большей части объ-

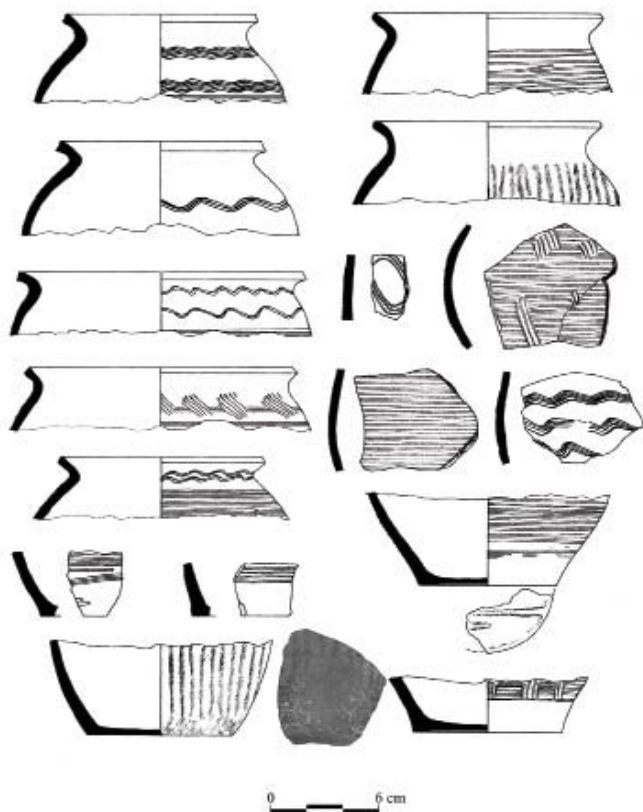


Рис. 4. Керамика из Сыдиево.

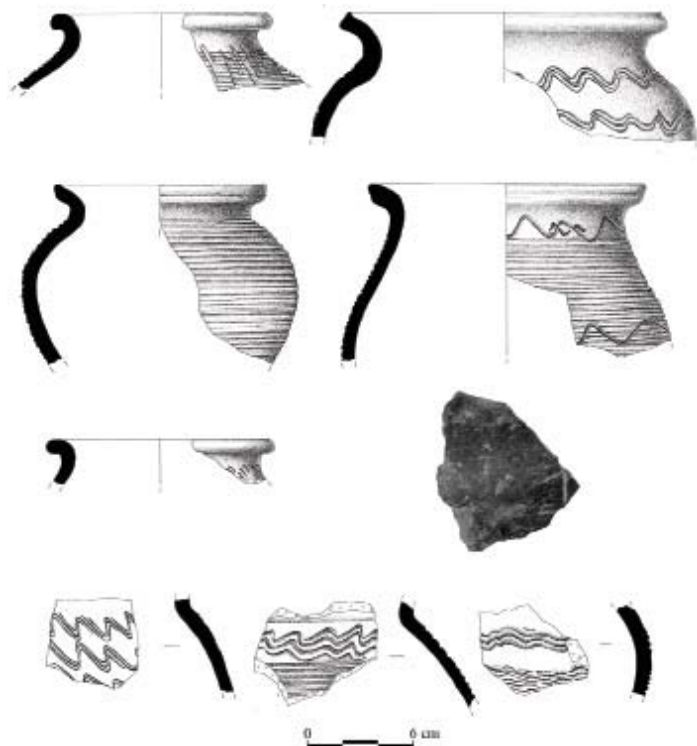
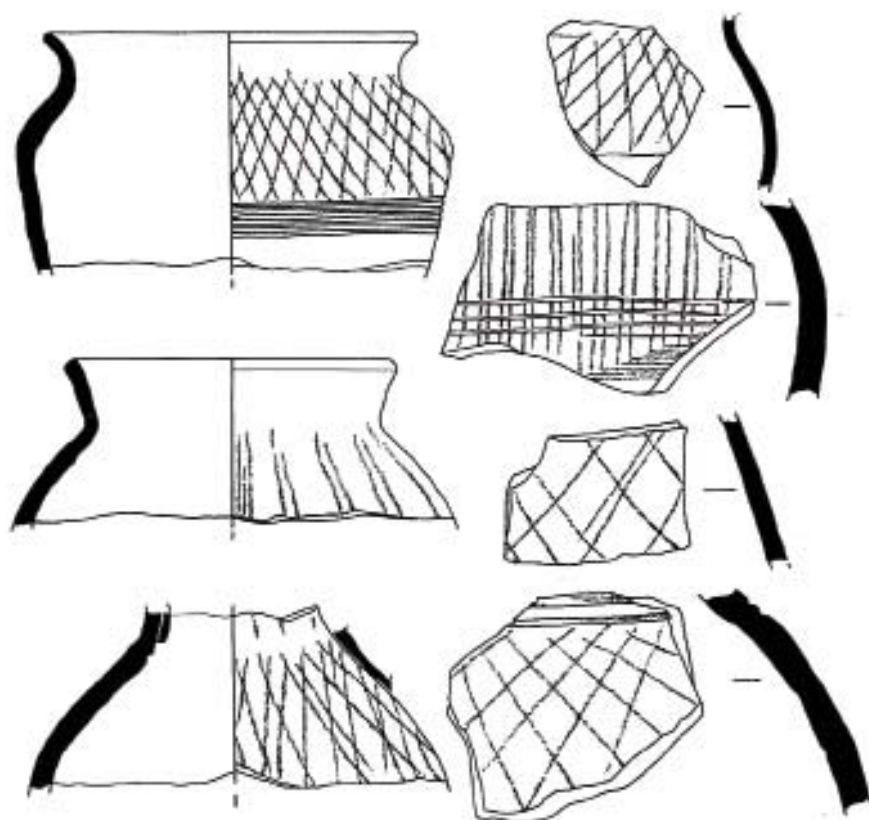


Рис. 5. Керамика из Караново.



0 6 cm



0 6 cm

Рис. 6. Керамика из Констанции.

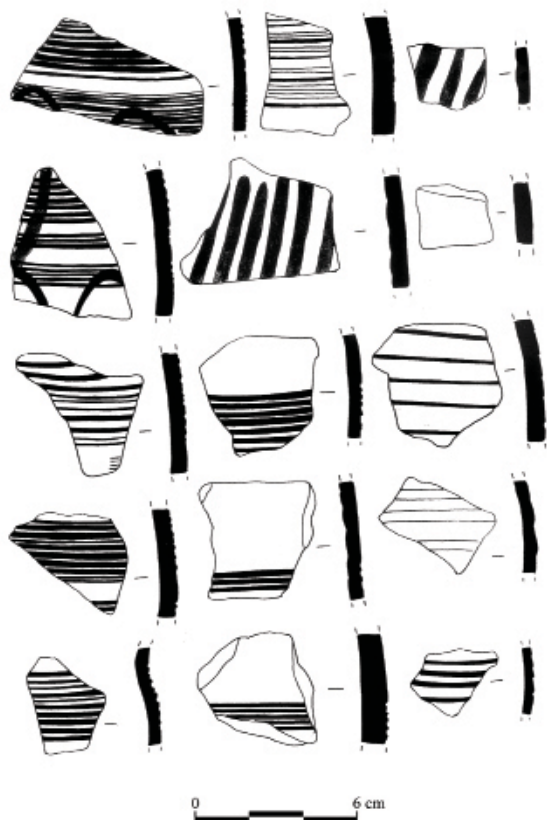


Рис. 7. Керамика из Помория.

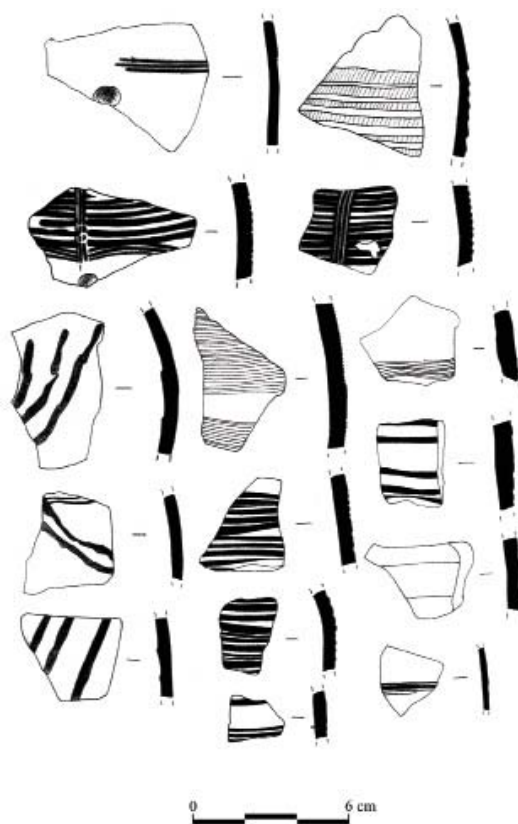


Рис. 8. Керамика из Помория.

ектов она встречается лишь в единичных экземплярах (Дебелт, Несебыр, Маркели). Чуть большее количество серой керамики с лощеным украшением найдено в Помории (Момчилов, 2007, с. 79–81, табл. XX). Вопреки этому, однако, процентная доля данной керамики по отношению к остальной бытовой керамике, сделанной из глины, перемешанной с мелким или более крупным песком, совсем незначительная (рис. 7–8). Более того, как уже отмечалось, в большинстве случаев, хоть и в небольшом количестве, серая керамика происходит из пластов, датированных периодом позднее середины IX в., т.е. после заключения т.н. «Глубокого мира» при князе Борисе, когда происходит и массовое и постоянное заселение болгарского населения на территории нынешней Южной Болгарии. Достаточно красноречивым доказательством этого являются результаты раскопок некоторых более ранних селищ. Так, например, в крепости Кастра Рубра, которая разрушена ханом Крумом в 813 г. после осады возле Константинополя, среди руин появляется пласт с болгарским материалом, в основном керамика, среди которой, однако, отсутствует серая керамика с лощеной поверхностью и украшением (Борисов, 2009, с. 255–265). То же самое наблюдается и в ранних культурных пластах средневекового селища возле Капитан Андреево, где опять же совершенно отсутствует подобная керамика (Грозданова, 2009, с. 54–71). Картина повторяется и в юго-западных болгарских землях. Так, в Пернике, где, по мнению Й. Чанговой, раннесредневековое селище возникло еще в конце VIII в., керамика имеет славянские, а не праболгарские характерные черты, а серая лощеная ке-

рамика полностью отсутствует (Чангова, 1992, с. 62). Те же результаты зарегистрированы и на остальных исследованных объектах – Филиппополь, Хисаря, Берое и т. д. Следовательно, хотя и небольшие, находки керамики из серой глины с лощеным украшением сосредоточены в основном на территории Северо-Восточной Фракии в пространстве между Хисарлыком в Сливене, Маркели, Поморием, Дебелтом, Констанцией и Хасково. В самых общих чертах это территория, которая была присоединена к Болгарскому ханству еще при Тервеле, т. е. в самом начале VIII в., но если для единичных могил имеется логичное объяснение, почему они появились именно здесь и в это время, то керамика появляется потом, через примерно век с половиной – в середине IX в., после массового заселения древнеболгарского населения. Трудно определить и верхнюю границу распространения этой керамики, во всяком случае, очевидно, она использовалась в быту и в следующие X и XI вв., что доказывается единственным целым горшком из крепости Хисаря в Хасково (рис. 6), найденным на пожарище жилища, датированном монетами начала XI в. (Борисов, 2002, с. 43–44).

В заключение следует отметить, что все примеры наличия керамики из серой хорошо прочищенной глины с лощеной поверхностью или украшением отнюдь не являются бесспорным доказательством присутствия праболгарского населения, особенно после середины IX в., когда на основе славянской и праболгарской культуры формируется новая староболгарская культура, в которой характерные для обеих этнических культур черты медленно и постепенно размываются и исчезают,

а от них сохраняются отдельные реликты, которые не могут быть связаны с первым или другим этносом. В этом смысле наличие серой керамики с лощеным украшением на территории Южной Болгарии трудно принять как доказательство массового присутствия праболгарского населения на данной территории. В общих чертах это относится и к единичным могилам, которые, кроме того что малочисленны, также и довольно неубедительны как этнический индикатор присутствия праболгарской администрации, а тем более праболгарской аристократии, еще в первой половине VIII века.

ЛИТЕРАТУРА

1. *Аладжов Ж., Овчаров Н.* Данни за прабългарско присъствие в Родопската област // Българските земи в древността. България през Средновековието. Доклади от Втория международен конгрес па българистика. – София, 1987.
2. *Аладжов Д.* Резултати от археологическите разкопки на Констанция // «Марица-изток». Археологически проучвания. № 3. – Раднево, 1995.
3. *Антонова В.* Аулт на Омуртаг при с. Цар Крум // Археология. – 1963. – V, № 2.
4. *Антонова В.* Средновековно селище в чашата на язовир «Виница», Шуменско // ИИМШ. – 1967. – IV.
5. *Антонова В.* Шумен и Шуменската крепост. – Шумен, 1995.
6. *Бешевлиев В.* Първобългарски надписи. – София, 1934.
7. *Бешевлиев В.* Първобългарите. Бит и култура. – София, 1981.
8. *Бобчева Л.* Жилищни и стопански сгради в средновековното селище при с. Топола, Толбухински окръг // ИИМВ. – 1976. – XII (XXVII).
9. *Бобчева Л.* Две грънчарски пещи в ранносредновековното селище при с. Топола, Толбухински окръг // ИИМВ. – 1977. – XIII (XXVIII).
10. *Борисов Б.* Керамика и керамично производство през XI–XII век от територията на днешна Югоизточна България. – Раднево, 2002. (Марица-изток). Археологически проучвания. Вып. 6).
11. *Борисов Б.Д.* Керамиката от ранносредновековното селище върху Кастра Рубра (предварително съобщение) // Eurika. In honorem Ludmilae Donchevae-Petkovaе. – София, 2009.
12. *Ваклинов С.* Формиране на старобългарската култура. – София, 1977.
13. *Ваклинов С., Станилов С.* Кладенци – ранносредновековно българско селище. – Варна 1981.
14. *Въжарова Ж.* Славянското селище в м. Стублата край с. Бежаново, Ловешко // ИАИ. – 1961. – XXIV.
15. *Въжарова Ж.* Славянски и славянобългарски селища в българските земи от края на VI–X в. – София, 1965.
16. *Въжарова Ж.* Ранносредновековно и славянобългарско селище в м. Стареца край с. Гарван, Силистренско // Археология. – 1966. – VIII, № 2.
17. *Въжарова Ж.* Славяни и прабългари по данни от некрополите от VI–XI в. на територията на България. – София, 1976.
18. *Георгиева С.* Средновековното селище над развалините на античния град Абритус // ИАИ. – 1961. – XXIV.
19. *Грозданова Г.* Керамика от ранносредновековното селище при с. Капитан Димитриево, община Свиленград // Приноси към българската археология. V. – София, 2009.

20. *Джамбов И.* Средновековното селище над античния град при Хисар. – Асеновград, 2002.
21. *Димитров Д.И.* Ранносредновековен некропол при гара Разделна // Археология. – 1959. – I, № 3–4.
22. *Димитров Д.И.* Ранносредновековен некропол при с. Блъсково, Варненски окръг // ИНМВ. – 1967. – III (XVIII).
23. *Димитров Д.И.* Раннобългарско селище при с. Брестак, Варненско // ИНМВ. – 1969. – V (XX).
24. *Димитров Д.И.* Старобългарски некропол № 2 при Девня // ИНМВ. – 1970. – VI (XXI).
25. *Димитров Д.И.* Древнеболгарские некрополи в Варненском округе // Славяните и средиземноморския свят VI–XI век. – София, 1973.
26. *Димитров Д.И.* Керамика от ранносредновековната крепост до с. Цар Асен, Силистренско // Добруджа, 1993. – № 10.
27. *Дончева-Петкова Л.* Българска битова керамика през ранното средновековие (втората половина на VI – края на X в.). – София, 1977.
28. *Дремсизова Ц.* Проучване на аула на Омуртаг през 1959 г. // Сб. Шкорпил, 1961.
29. *Дуранкулак, I.* – София, 1989.
30. *Йотов В., Атанасов Г.* Скала. Крепост от X–XII в. до с. Кладенци, Тервелско. – София, 1998.
31. *Кацарова В., Хаджиангелов В.* Късноантичен и средновековен некропол // Копривлен, I. – София, 2002.
32. *Милчев А., Ангелова С.* Разкопки и проучвания в м. Калето край с. Нова Черна, Силистренски окръг през 1968 г. // Археология. – 1970. – XII, № 1.
33. *Михайлов С., Джингов Г., Вългов В., Димова В.* Ранносредновековното селище при с. Стърмен. – София 1982.
34. *Николов В., Кънчева Т., Хилер Щ.* Археологически разкопки на българо-австрийската експедиция на селищната могила Караново през 2002 г. // АОР за 2002 г. – София, 2003.
35. *Овчаров Д.* Преславски паралели в крепостта Крумово кале при Търговище // ИНМШ. – 1973. – 6.
36. *Радева М.* Средновековна керамика от Сливен // ИМЮИБ. – 1986. – IX.
37. *Рашев Р.* Прабългарите през V–VII в. – В. Търново, 2000.
38. *Рашев Р.* Прабългарите и Българско ханство на Дунав. – София, 2001.
39. *Рашев Р.* Българската езическа култура VI–IX в. – София, 2008.
40. *Рашев Р., Станилов С.* Раннесредновековной могилник у с. Ножарево, Силистренский округ (предварительное сообщение) // Проблеми на прабългарската история и култура. – София, 1989.
41. *Рашев Р., Станилов С.* Старобългарски некропол при с. Дебич, община Шумен // АОР за 1992–1993 г. – В. Търново, 1994.
42. *Станев К.* Тракия през ранното средновековие. – В. Търново, 2012.
43. *Станилов С.* Художественият метал на българското ханство на Дунав (VII–IX в.). Опит за емпирично изследване. – София, 2006.
44. *Станчев Д.* Прабългарски компоненти в погребалния обред и инвентара на ранносредновековните некрополи в Русенско // Проблеми на прабългарската история и култура. – София, 1989.
45. *Станчев С., Иванов С.* Некрополът до Нови Пазар. – София, 1958.

46. Станчева М., Дончева-Петкова Л. Средновековна битова керамика от Ескус при с. Гиген // Археология. – 1972. – XIV, № 1.
47. Танчева-Василева Н. Средновековно селище и некропол върху развалините на античния град Кабиле // Кабиле, 2. – София, 1991.
48. Тотев Б. Аристократичният прабългарски колан. Ръкопис на дисертация за научната степен «Доктор». – В. Търново.
49. Тотев Б., Пелевина О. «Находките» от Велино и Златари и аристократическите гарнитури на дунавските българи // Археология. – 2010. – LI, № 3–4.
50. Тотев Б., Пелевина О. Съкровището от Врап и елинарната култура на дунавските българи // Археология. – 2011. – LII, № 2.
51. Чангова Й. Перник, III. – София, 1992.
52. Шейлева Г. Средновековна керамика от с. Съдиево, Новозагорско // ИМЮИБ. – 1998. – XIX.
53. Шейлева Г. Заселване на славяните в Родопската област (по археологически данни) // Тр. VI Международ. конгреса славянской археологии. Т. 1. – М., 2002.
54. Шкорпил К.В. Домашний видь и промисел // ИРАИК. – 1905. – X.
55. Angelova S., Marvakov T. Úzvaei Nekropolen aus Südwestbulgarien. // Velká Morava mezi Východem Západem. Spisy Arch. Ústavu AV ČR, 17. – Brno, 2001.
56. Fiedler U. Studien zu Gräberfeldern des 6. bis 9. Jahrhunderts an der unteren Donau. – Bonn, 1992.
57. Wendel M. Die Gemarkung Kaleto des Dorfes Rupkite bei Čirpan (Bulgarien) im Mittelalter // Zeitschrift für Archäologie. – 1992. – № 26.

Информация об авторе:

Борисов Борис Донеv, доктор, доцент, Великотырновский университет им. „Св. Кирила и Мефодия“ (г. Велико Тырново, Болгария); bdborisov@abv.bg

ARCHAEOLOGICAL EVIDENCES FOR PROTO-BULGARIAN PRESENCE ON TERRITORY OF THE SOUTH BULGARIA

B.D. Borisov

The findings from Southern Bulgaria, mainly dated back to the 8th century, which researchers associate with proto-Bulgarian presence in the territory south of Stara Planina, are discussed. These are primarily funerary complexes of the 1st half through to the mid-8th century, among which of particular interest are the details of belts (buckles and appliquéés). The findings of grey-clay polished pottery, common in the area between Nova Zagora, Sliven, Karnobat, Pomorye, Debeltum and Khaskovo are also analyzed. According to the author, the presence of this pottery can hardly be considered proof of mass presence of the proto-Bulgarian population in the territory of Southern Bulgaria in the eighth century. As to the burials of this period, they are not numerous, and their funeral goods cannot serve as a reliable ethnic indicator. Consequently, there is no reason to suggest the presence of proto-Bulgarian administration and proto-Bulgarian aristocracy in Southern Bulgaria in the first half of the 8th century

Keywords: archaeology, Southern Bulgaria, proto-Bulgarian population, burials, elements of belts, grey-clay polished ceramics.

REFERENCES

1. Aladzhov, Zh., Ovcharov, N. 1987. In *Bălgarskite zemi v drevnostta. Bălgariya prez Srednevekovieto (Territory of Bulgaria in the Antiquity. Bulgaria in the Middle Ages)*. Sofia: Bulgarian Academy of Sciences, 294-300 (in Bulgarian).

2. Aladzhov, D. 1995. In *Maritsa-Iztok. Arkheologicheski prouchvaniya (Maritsa-Iztok. Archeological Investigations)* 3. Radnevo: "Maritsa-Iztok" Expedition, 181-184 (in Bulgarian).
3. Antonova, V. 1963. In *Arkheologiya (Archaeology)* V (2), 49-56 (in Bulgarian).
4. Antonova, V. 1967. In *Izvestiya na Narodniya muzej Shumen (Reports of Shumen National Museum)* IV, 3-34 (in Bulgarian).
5. Antonova, V. 1995. *Shumen i Shumenskata krepost (Shumen and Shumen Fortress)*. Shumen: "Antos" Publ. (in Bulgarian).
6. Beshevliev, V. 1934. In *Godishnik na Sofijskiya universitet, istoriko-filologicheski fakultet (Yearbook of Sofia University. Department of History and Philology)* 31, 1-162 (in Bulgarian).
7. Beshevliev, V. 1981. *Pärvobälgarite. Bit i kultura (First Bulgarians: Everyday Life and Culture)*. Sofia: "Nauka i izkustvo" Publ. (in Bulgarian).
8. Bobcheva, L. 1976. In *Izvestiya na narodniya muzej väv Varna (Reports of Varna National Museum)* XII (XXVII), 122-130 (in Bulgarian).
9. Bobcheva, L. 1977. In *Izvestiya na narodniya muzej väv Varna (Reports of Varna National Museum)* XIII (XXVIII), 172-177 (in Bulgarian).
10. Borisov, B. 2002. *Keramika i keramichno proizvodstvo prez XI-XII vek ot teritoriyata na dneshna Yugoiztochna Bälgariya (Ceramic Ware and Pottery in 11th — 12th Centuries on the Territory of Present-Day South-Eastern Bulgaria)*. Series: Maritsa-Iztok. Arkheologicheski prouchvaniya (Maritsa-Iztok. Archeological Investigations) 6. Radnevo: "Maritsa-Iztok" Expedition (in Bulgarian).
11. Borisov, B. D. 2009. In *Eurika. In honorem Ludmilae Donchevae-Petkovae*. Sofia: National Institute of Archaeology with Museum, Bulgarian Academy of Sciences, 255-265 (in Bulgarian).
12. Vaklinov, S. 1977. *Formirane na starobälgarskata kultura (Formation of the Ancient Bulgarian Culture)*. Sofia: "Nauka i izkustvo" Publ. (in Bulgarian).
13. Vaklinov, S., Stanilov, S. 1981. *Kladentsi — rannosrednovkovno bälgarsko selisthe (Kladentsi — Early Medieval Bulgarian Settlement)*. Varna: "Georgi Bakalov" Publ. (in Bulgarian).
14. Väzharova, Zh. 1961. In *Izvestiya na Arkheologicheskiya institut (Reports of Archaeological Institute)* XXIV, 317-326 (in Bulgarian).
15. Väzharova, Zh. 1965. *Slavyanski i slavyanobälgarski selistha v bälgarskite zemi ot kraya na VI-X v. (Slawische und Slawisch-Bulgarische Siedlungen auf dem Territorium Bulgariens vom Ende des VI. — XI. Jahrhundert = Slavic and Slavic-Bulgarian Settlements on Bulgarian Lands in the Late 6th — 10th Centuries)*. Sofia: Bulgarian Academy of Sciences (in Bulgarian).
16. Väzharova, Zh. 1966. In *Arkheologiya (Archaeology)* VIII (2), 21-31 (in Bulgarian).
17. Väzharova, Zh. 1976. *Slavyani i prabälgari po danni ot nekropolite ot VI-XI v. na teritoriyata na Bälgariya (Slavs and Pre-Bulgarians by the Data of Necropolises of 6th — 11th Centuries on the Territory of Bulgaria)*. Sofia: Bulgarian Academy of Sciences (in Bulgarian).
18. Georgieva, S. 1961. In *Izvestiya na Arkheologicheskiya institut (Reports of Archaeological Institute)* XXIV, 9-36 (in Bulgarian).
19. Grozdanova, G. 2009. In *Prinosi käm bälgarskata arkheologiya (Contributions to the Bulgarian Archaeology)* V. Sofia: "Agato" Publ., 54-71 (in Bulgarian).
20. Dzhambov, I. 2002. *Srednovkovnoto selisthe nad antichniya grad pri Khisar (Medieval Settlement over the Ancient Town near Khisar)*. Asenovgrad (in Bulgarian).
21. Dimitrov, D. I. 1959. In *Arkheologiya (Archaeology)* I (3-4), 56-60 (in Bulgarian).
22. Dimitrov, D. I. 1967. In *Izvestiya na narodniya muzej väv Varna (Reports of Varna National Museum)* III (XVIII), 127-147 (in Bulgarian).
23. Dimitrov, D. I. 1969. In *Izvestiya na narodniya muzej väv Varna (Reports of Varna National Museum)* V (XX), 113-136 (in Bulgarian).
24. Dimitrov, D. I. 1970. In *Izvestiya na narodniya muzej väv Varna (Reports of Varna National Museum)* VI (XXI), 10-30 (in Bulgarian).

25. Dimitrov, D. I. 1973. In *Slavyanite i sredizemnomorskiyat svyat VI—XI vek (Slavs and the Mediterranean World in 6th — 9th Centuries)*. Sofia: Bulgarian Academy of Sciences, 75-91 (in Russian).
26. Dimitrov, D. I. 1993. In *Dobrudzha (Dobruja)* 10. Varna, 54-75 (in Bulgarian).
27. Doncheva-Petkova, L. 1977. *Bălgarska bitova keramika prez rannoto srednovekovie (vtorata polovina na VI — kraya na X v.) (Bulgarian Early Medieval House Pottery (second half of 6th — end of 10th Centuries))*. Sofia: Bulgarian Academy of Sciences (in Bulgarian).
28. Dremsizova, Ts. 1961. In *Izsledvaniya v pamet na K. Shkorpil (Studies in Memory of K. Škorpil)*. Sofia: Bulgarian Academy of Sciences, 111-129 (in Bulgarian).
29. *Durankulak (Durankulak)* 1. 1989. Sofia: Bulgarian Academy of Sciences (in Bulgarian).
30. Jotov, V., Atanasov, G. 1998. *Skala. Krepost ot X—XII v. do s. Kladentsi, Tervelsko (Skala, a Fortress of 10th — 12th Centuries near the Kladentsi Village, Tervel Community)*. Sofia: Pensoft Publishers (in Bulgarian).
31. Katsarova, V., Khadzhiangelov, V. 2002. In *Spasitelni arkheologicheski prouchvaniya po pătuya Gotse Delchev—Drama, 1998—1999 (Rescue Archaeological Research on the Gotse Delchev — Drama Road, 1998-1999)*. Series: Koprivlen (Koprivlen) 1. Sofia, 215 – 243 (in Bulgarian).
32. Milchev, A., Angelova, S. 1970. In *Arkheologiya (Archaeology)* XII (1), 26-38 (in Bulgarian).
33. Mikhajlov, S., Dzhingov, G., Vălov, V., Dimova, V. 1982. *Rannosrednovekovnoto selisthe pri s. Stărmen (Early Medieval Settlement near Stărmen Village, Silistra Region)*. Series: Razkopki i prouchvaniya (Excavations and Research) VII. Sofia: Bulgarian Academy of Sciences (in Bulgarian).
34. Nikolov, V., Kăncheva, T., Hiller, S. 2003. In *Arkheologicheski otkritiya i razkopki za 2002 g. (Archaeological Discoveries and Excavations in 2002)*. Sofia, 20-22 (in Bulgarian).
35. Ovcharov, D. 1973. In *Izvestiya na Narodniya muzej Shumen (Reports of Shumen National Museum)* 6, 230-233 (in Bulgarian).
36. Radeva, M. 1986. In *Izvestiya na muzeite ot Yugoiztochna Bălgariya (Bulletin of Museums of South-Eastern Bulgaria)* IX, 67-78 (in Bulgarian).
37. Rashev, R. 2000. *Prabălgarite prez V—VII vek (Pre-Bulgarians in 5th—7th Centuries)*. Veliko Tarnovo: “Faber” Publ. (in Bulgarian).
38. Rashev, R. 2001. *Prabălgarite i Bălgarsko khanstvo na Dunav (Pre-Bulgarians and the Bulgar Khanate on the Danube)*. Sofia: “Klasika i stil” Publ. (in Bulgarian).
39. Rashev, R. 2008. *Bălgarskata ezicheska kultura VII—IX vek (Bulgarian Pagan Culture in the 7th – 9th Centuries)*. Sofia: “Klasika i stil” Publ. (in Bulgarian).
40. Rashev, R., Stanilov, S. 1989. In *Problemi na prabălgarskata istoriya i kultura (Problems of Pre-Bulgarian History and Culture)*. Sofia: “Arges” Publ., 214-220 (in Russian).
41. Rashev, R., Stanilov, S. 1994. In *Arkheologicheski otkritiya i razkopki za 1992—1993 g. (Archaeological Discoveries and Excavations in 1992-1993)*. Veliko Tarnovo (in Bulgarian).
42. Stanev, K. 2012. *Trakiya prez rannoto srednovekovie (Thrace in the Early Middle Ages)*. Veliko Tarnovo: “Faber” Publ. (in Bulgarian).
43. Stanilov, S. 2006. *Khudozhestveniyat metal na bălgarskoto khanstvo na Dunav (VII—IX v.). Opit za empirichno izsledvane (Artistic Metal of the Bulgarian Khanate in Danube Region (7th – 9th Centuries: An Attempt to the Empiric Study)*. Sofia: “Klasika i stil” Publ. (in Bulgarian).
44. Stanchev, D. 1989. In *Problemi na prabălgarskata istoriya i kultura (Problems of Pre-Bulgarian History and Culture)*. Sofia: “Arges” Publ., 241-254 (in Bulgarian).
45. Stanchev, S., Ivanov, S. 1958. *Nekropolăt do Novi Pazar (Necropolis near Novi Pazar)*. Sofia: Bulgarian Academy of Sciences (in Bulgarian).
46. Stancheva, M., Doncheva-Petkova, L. 1972. In *Arkheologiya (Archaeology)* XIV (1), 22-31 (in Bulgarian).

47. Tancheva-Vasileva, N. 1991. In *Kabile (Cabyle)* 2. Sofia: Bulgarian Academy of Sciences (in Bulgarian).
48. Totev, B. Aristokratichniyat prabǎlgarski kolan (Aristocratic Pre-Bulgarian Belt). Doct. Diss. (manuscript). Veliko Tarnovo (in Bulgarian).
49. Totev, B., Pelevina, O. 2010. In *Arkheologiya (Archaeology)* LI (3–4), 58-77 (in Bulgarian).
50. Totev, B., Pelevina, O. 2011. In *Arkheologiya (Archaeology)* LII (2), 32-52 (in Bulgarian).
51. Changova, J. 1992. *Pernik (Pernik) III. Krepostta Pernik VIII-XIV v. (The Pernik Fortress of 8th — 14th Centuries)*. Sofia: “Professor Marin Drinov” Publ. (in Bulgarian).
52. Shejleva, G. 1998. In *Izvestiya na muzeite ot Yugoiztochna Bǎlgariya (Bulletin of Museums of South-Eastern Bulgaria)* XIX, 102-114 (in Bulgarian).
53. Shejleva, G. 1997. In *Trudy VI Mezhdunarodnogo Kongressa slavianskoi arkheologii 1. Problemy slavianskoi arkheologii (Proceedings of 6th International Congress of Slavic Archaeology 1. Issues of Slavic Archaeology)*. Moscow: Russian Academy of Sciences, Institute for Archaeology, 195-202 (in Bulgarian).
54. Shkorpil, K.V. 1905. In *Izvestiia Russkogo arkheologicheskogo instituta v Konstantinopole (Proceedings of the Russian Archaeological Institute in Constantinople)* X. *Aboba-Pliska (Aboba-Pliska)*. Sofia: State Typography, 301-317 (in Russian).
55. Angelova, S., Marvakov, T. 2001. Úzvaei Nekropolen aus Südwestbulgarien. In *Velká Morava mezi Východem a Západem*. Spisy Arch. Ústavu AV ČR, 17. Brno.
56. Fiedler, U. 1992. *Studien zu Gräberfeldern des 6. bis 9. Jahrhunderts an der unteren Donau*. Bonn: R. Habelt.
57. Wendel, M. 1992. Die Gemarkung Kaletu des Dorfes Rupkite bei Čirpan (Bulgarien) im Mittelalter. In *Zeitschrift für Archäologie* 26, 279–299.

About the Authors:

Borisov Boris. Doctor. Veliko Tarnovo University “St. Cyril and Methodius”. Theodosius of Tarnovo St., 2, Veliko Tarnovo, Bulgaria; bdborisov@abv.bg