

АКАДЕМИЯ НАУК РЕСПУБЛИКИ ТАТАРСТАН
МАРИЙСКИЙ ГОСУДАРСТВЕННЫЙ УНИВЕРСИТЕТ

ПОВОЛЖСКАЯ
АРХЕОЛОГИЯ

№ 1 (19)

2017

Главный редакторчлен-корреспондент АН РТ, доктор исторических наук **А.Г. Ситдиков****Заместители главного редактора:**член-корреспондент АН РТ, доктор исторических наук **Ф.Ш. Хузин**доктор исторических наук **Ю.А. Зеленев**Ответственный секретарь – кандидат ветеринарных наук **Г.Ш. Асылгараева****Редакционный совет:****Р.С. Хакимов** – вице-президент АН РТ (Казань, Россия) (председатель)**Х.А. Амирханов** – член-корреспондент РАН, доктор исторических наук, профессор (Махачкала, Россия)**И. Бальдауф** – доктор наук, профессор (Берлин, Германия)**С.Г. Бочаров** – кандидат исторических наук (Симферополь, Россия)**П. Георгиев** – доктор наук, доцент (Шумен, Болгария)**Е.П. Казаков** – доктор исторических наук (Казань, Россия)**Н.Н. Крадин** – член-корреспондент РАН, доктор исторических наук, профессор (Владивосток, Россия)**А. Тюрк** – PhD (Будапешт, Венгрия)**И. Фодор** – доктор исторических наук, профессор (Будапешт, Венгрия)**В.Л. Янин** – академик РАН, доктор исторических наук профессор (Москва, Россия)**Редакционная коллегия:****А.А. Выборнов** – доктор исторических наук, профессор (Самара, Россия)**М.Ш. Галимова** – кандидат исторических наук (Казань, Россия)**Р.Д. Голдина** – доктор исторических наук, профессор (Ижевск, Россия)**И.Л. Измайлов** – доктор исторических наук (Казань, Россия)**С.В. Кузьминых** – кандидат исторических наук (Москва, Россия)**А.Е. Леонтьев** – доктор исторических наук (Москва, Россия)**Т.Б. Никитина** – доктор исторических наук (Йошкар-Ола, Россия)**Ответственный за выпуск:****Б.Л. Хамидуллин** – кандидат исторических наук (Казань, Россия)**Адрес редакции:**

420012 г. Казань, ул. Бутлерова, 30

Телефон: (843) 236-55-42

E-mail: arch.pov@mail.ru<http://archaeologie.pro>

Индекс 31965, каталог «ПОЧТА РОССИИ»

Выходит 4 раза в год

© Академия наук Республики Татарстан, 2017

© ФГБОУ ВО «Марийский государственный университет», 2017

© Журнал «Поволжская археология», 2017

Editor-in-Chief:

Corresponding Member of the Tatarstan Academy of Sciences,
Doctor of Historical Sciences **A. G. Sitdikov**

Deputy Chief Editors:

Corresponding Member of the Tatarstan Academy of Sciences, Doctor of Historical Sciences **F. Sh. Khuzin**
Doctor of Historical Sciences **Yu. A. Zelenev**
Executive Secretary – Candidate of Veterinary Sciences **G. Sh. Asylgaraeva**

Executive Editors:

R. S. Khakimov – Vice-Chairman of the Tatarstan Academy of Sciences (Institute of History named after Shigabuddin Mardzhani, Tatarstan Academy of Sciences, Kazan, Russian Federation) (chairman)
Kh. A. Amirkhanov – Doctor of Historical Sciences, Professor, Corresponding Member of the Russian Academy of Sciences (Dagestan Regional Center of the Russian Academy of Sciences, Makhachkala, Russian Federation)
I. Baldauf – Doctor Habilitat, Professor (Humboldt-Universität zu Berlin, Berlin, Germany)
S. G. Bocharov – Candidate of Historical Sciences (Institute of Archaeology of Crimea of Russian Academy of Sciences, Simferopol, Russian Federation)
P. Georgiev – Doctor of Historical Sciences (National Archeological Institute with Museum, Bulgarian Academy of Sciences, Shumen Branch, Shumen, Bulgaria)
E. P. Kazakov – Doctor of Historical Sciences (Institute of Archaeology named after A. Kh. Khalikov, Kazan, Russian Federation)
N. N. Kradin – Doctor of Historical Sciences, Corresponding Member of the Russian Academy of Sciences (Institute of History, Archaeology and Ethnology, Far East Branch of the Russian Academy of Sciences, Vladivostok, Russian Federation)
A. Türk – PhD (Institute of History, Research Centre for the Humanities, Hungarian Academy of Sciences, Budapest, Hungary)
I. Fodor – Doctor of Historical Sciences, Professor (Hungarian National Museum, Budapest, Hungary)
V. L. Yanin – Doctor of Historical Sciences, Professor (Academician of the Russian Academy of Sciences (Moscow, Russian Federation)

Editorial Board:

A. A. Vybornov – Doctor of Historical Sciences, Professor (Samara State Academy of Social Sciences and Humanities, Samara, Russian Federation)
M. Sh. Galimova – Candidate of Historical Sciences (Institute of Archaeology named after A. Kh. Khalikov, Kazan, Russian Federation)
R. D. Goldina – Doctor of Historical Sciences, Professor (Udmurt State University, Izhevsk, Russian Federation)
I. L. Izmaylov – Doctor of Historical Sciences (Institute of Archaeology named after A. Kh. Khalikov, Kazan, Russian Federation)
S. V. Kuzminykh – Candidate of Historical Sciences (Institute of Archaeology of the Russian Academy of Sciences, Moscow, Russian Federation)
A. E. Leont'ev – Doctor of Historical Sciences (Institute of Archaeology of the Russian Academy of Sciences, Moscow, Russian Federation)
T. B. Nikitina – Doctor of Historical Sciences (Mari Research Institute of Language, Literature and History named after V. M. Vasilyev, Yoshkar-Ola, Russian Federation)

Responsible for Issue – Candidate of Historical Sciences **B. L. Khamidullin**

Editorial Office Address:

Butlerov St., 30, Kazan, 420012, Republic of Tatarstan, Russian Federation

Telephone: (843) 236-55-42

E-mail: arch.pov@mail.ru

http://archaeologie.pro

© Tatarstan Academy of Sciences (TAS), 2017

© Mari State University, 2017

© “Povolzhskaya Arkheologiya” Journal, 2017

СОДЕРЖАНИЕ

Исследования и публикации

- Никитин В.В. (Йошкар-Ола, Россия).*
На стыке двух тысячелетий (Марийской археологической экспедиции 60 лет)..... 8
- Житенев В.С. (Москва, Россия).*
Новое свидетельство использования серпентинитового сырья в Каповой пещере (Южный Урал)..... 18
- Bugrov D.G., Galimova M.Sh. (Kazan, Russian Federation).*
Antler Sleeves from the Neolithic Lake-Dwelling Sites of Switzerland (the “Swiss Collection” of the National Museum of Tatarstan Republic, Kazan)..... 26
- Выборнов А.А. (Самара, Россия).*
Спорные вопросы изучения раннего неолита Марийского Поволжья 38
- Чижевский А.А., Штилов А.В. (Казань, Россия),
Капленко Н.М. (Н.Челны, Россия).*
Итоги исследования Каентубинской Островной стоянки в 2004 году 50
- Королев А.И., Шалапинин А.А. (Самара, Россия).*
Поселение Лебяжинка VI – памятник эпохи энеолита в лесостепном Поволжье..... 71
- Патрушев В.С. (Казань, Россия).*
«Текстильная» керамика Марийского Поволжья (по материалам раскопок поселений эпохи бронзы)..... 92
- Савельев Н.С. (Уфа, Россия).*
О южной границе лесных и лесостепных культур на Урале в I тысячелетии до н.э..... 114
- Иванов В.А. (Уфа, Россия).*
Памятники эпохи раннего железного века - средневековья Южного Предуралья: источниковедческий контекст (лес и лесостепь)..... 130
- Лукпанова Я.А. (Уральск, Казахстан).*
Реконструкция женского костюма из элитного погребения Таксай-1: взгляд археолога..... 145
- Алтынбеков К., Досаева Д.К. (Астана, Казахстан).*
Опыт реконструкции «археологического» костюма..... 157
- Голдина Р.Д., Бернц В.А. (Ижевск, Россия).*
Хронология мужских погребений III–V вв. Тарасовского могильника. Часть II 172
- Вихляев В.И. (Саранск, Россия).*
Могильники мордвы III–V вв. и проблема единства древней культуры ... 205

| | |
|--|-----|
| <i>Красноперов А.А., Черных Е.М. (Ижевск, Россия).</i> Женский головной убор из Дубровского могильника IV–V вв. н. э. | 216 |
| <i>Голдина Е.В., Черных Е.М. (Ижевск, Россия).</i> Бусы Дубровского могильника IV–V вв. в Среднем Прикамье: классификация и использование | 238 |
| <i>Останина Т.И. (Ижевск, Россия).</i> Наборные пояса из Кузубаевского клада VII века | 257 |
| <i>Никитина Т.Б. (Йошкар-Ола, Россия).</i> Работы Марийской археологической экспедиции по изучению средневековых древностей Поветлужья | 272 |
| <i>Белавин А.М., Крыласова Н.Б. (Пермь, Россия).</i> Древнерусские материалы в Пермском Предуралье X–XI вв. | 284 |
| <i>Акилбаев А.В. (Йошкар-Ола, Россия).</i> Смена инвентаря в погребениях середины XI–XIII веков могильников Нижнего Поветлужья | 298 |
| <i>Михеев А.В. (Йошкар-Ола, Россия).</i> К методике определения границ территории объектов археологического наследия (на опыте работы МарАЭ) | 311 |
| <i>Кузьминых С.В. (Москва, Россия),</i> Марийская археологическая экспедиция: люди и судьбы | 327 |

Критика и библиография

| | |
|---|-----|
| <i>Ставицкий В.В. (Пенза, Россия).</i> Рецензия на монографию: Мордовские племена накануне великого переселения народов (Усть-Узинский могильник III–IV Вв.): монография / В.В. Гришаков, С.Д. Давыдов, О.В. Седышев, А.Н. Сомкина; Мордов.гос. пед. ин-т. . Саранск, 2016. 195 с. | 339 |
|---|-----|

Хроника

| | |
|---|-----|
| <i>Чижевский А.А. (Казань, Россия), Кузьминых С.В. (Москва, Россия).</i> Научная конференция «Ананьинский мир: культурное пространство, связи, традиции и новации» | 347 |
| <i>Никитина Т.Б., Никитин В.В. (Йошкар-Ола, Россия).</i> О работе межрегиональной научной конференции «Проблемы сохранения и популяризации археологического наследия» | 357 |
| Список сокращений | 360 |
| Правила для авторов | 363 |

CONTENTS

Researches and Publications

Nikitin V.V. (Yoshkar-Ola, Russian Federation).
On the Turn of Two Millennia
(60 Years of the Mari Archaeological Expedition) 8

Zhitenev V.S. (Moscow, Russian Federation).
New Evidence of Serpentine Raw Material Exploitation
in the Kapova Cave (The Southern Urals) 18

Bugrov D.G., Galimova M.Sh. (Kazan, Russian Federation).
Antler Sleeves from the Neolithic Lake-Dwelling Sites
of Switzerland (the “Swiss Collection” of the National Museum
of Tatarstan Republic, Kazan). 26

Vybornov A.A. (Samara, Russian Federation).
Controversial Questions of the Early Neolithic Studies
in the Mari Volga Region 38

*Chizhevsky A.A., Shipilov A.V. (Kazan, Russian Federation),
Kaplenko N.M. (N. Chelny, Russian Federation).*
Study Results on Kaen-Tube Island Site in 2004 50

Korolyov A.I., Shalapinin A.A. (Samara, Russian Federation).
Lebyazhinka VI Settlement: Eneolithic Site in the Forest-Steppe Volga Region 71

Patrushev V.S. (Kazan, Russian Federation).
“Textile” Ceramics of Mari Volga (by the Materials of Excavations
on the Bronze Age Settlements) 92

Savelev N.S. (Ufa, Russian Federation).
On the Southern Border of the Forest and Forest-Steppe Cultures
in the Urals in the Ist Millennium BC 114

Ivanov V.A. (Ufa, Russian Federation).
Early Iron Age and Medieval Sites in the Southern Ural Region:
Context of Sources (Forest and Forest-Steppe) 130

Lukpanova Ya.A. (Ural'sk, Kazakhstan).
Reconstruction of Female Costume From the Elite Burial Ground
Taksay-I: a View of the Archaeologist 145

Altynbekov K., Dosayeva D. (Astana, Kazakhstan).
Experience of a Reconstruction of "Archaeological" Costume 157

Goldina R.D., Bernts V.A. (Izhevsk, Russian Federation).
Chronology of 3rd–5th Centuries Male Graves
from the Tarasovo Burial Ground 172

Vikhlyaev V.I. (Saransk, Russian Federation).
Mordovian Cemeteries of 3rd–5th Centuries and the Unity
of Their Early Culture 205

| | |
|--|-----|
| <i>Krasnopeorov A.A., Chernykh E.M. (Izhevsk, Russian Federation).</i> Female Headdress from Dubrovskiy Burial Ground of 4 th –5 th Centuries | 216 |
| <i>Goldina E.V., Chernykh E.M. (Izhevsk, Russian Federation).</i> Beads of the Dubrovskiy Burial Ground (4 th –5 th Centuries A.D.) in the Middle Kama Region: Classification and Use..... | 238 |
| <i>Ostanina T.I. (Izhevsk, Russian Federation).</i> The Seventh Century Composite Belts from Kuzebaev Hoard | 257 |
| <i>Nikitina T.B. (Yoshkar-Ola, Russian Federation).</i> Progress of Mari Archaeological Expedition in Study of Medieval Antiquities of Vetluga Region | 272 |
| <i>Belavin A.M., Krylasova N.B. (Perm, Russian Federation).</i> Ancient Russian Materials in the Perm Cis-Urals During the 10 th –11 th Centuries | 284 |
| <i>Akilbaev A.V. (Yoshkar-Ola, Russian Federation).</i> Change of Grave Goods in the Middle 11 th –13 th Centuries in the Burial Grounds in the Lower Vetluga Area | 298 |
| <i>Mikheev A.V. (Yoshkar-Ola, Russian Federation).</i> Delineating Sites of Archaeological Heritage: Methodology Based on Endeavours of the Mari Archaeological Expedition | 311 |
| <i>Kuzminykh S.V. (Moscow, Russian Federation).</i> Mari Archaeological Expedition: People and Destinies | 327 |

Critics and Bibliography

| | |
|--|-----|
| <i>Stavitsky V.V. (Penza, Russian Federation).</i> Review of the Monograph: Mordvinia's Tribes on the Eve of the Great Migration (Ust-Uzinsky Burial 3 rd –4 th Cent.): Monograph / V.V. Grishakov, S.D. Davidov, O.V. Syedyshev, A.N. Somkina. Saransk, 2016. 195 P..... | 339 |
|--|-----|

Chronicle

| | |
|--|-----|
| <i>Chizhevsky A.A. (Kazan, Russian Federation),</i> <i>Kuzminykh S.V. (Moscow, Russian Federation).</i> Scientific Conference 'Ananyino World: Cultural Space, Connections, Traditions and Innovations' | 347 |
| <i>Nikitina T.B., Nikitin V.V. (Yoshkar-Ola, Russian Federation).</i> On Proceedings of the Inter-Regional Scientific Conference on Conservation and Popularization of Archaeological Heritage | 357 |
| List of Abbreviations..... | 360 |
| Submissions | 363 |

УДК 902/904

ПАМЯТНИКИ ЭПОХИ РАННЕГО ЖЕЛЕЗНОГО ВЕКА - СРЕДНЕВЕКОВЬЯ ЮЖНОГО ПРЕДУРАЛЬЯ: ИСТОЧНИКОВЕДЧЕСКИЙ КОНТЕКСТ (ЛЕС И ЛЕСОСТЕПЬ)¹

© 2017 г. В.А. Иванов

Рассматривается география распространения поселений эпохи финала раннего железного века (гляденовская культура) – раннего средневековья (вторая половина I тыс. н.э.: мазунинская/бахмутинская, ломоватовская, неволинская, полонская/чепецкая, кушнаренковская/караякуповская культуры) Прикамья и Предуралья. Статистика поселений указанных культур, исследованных археологическими раскопками, показывает, что их удельный вес среди общей массы памятников, опубликованных на картах-схемах, весьма незначителен. Это ставит под сомнение целый ряд аспектов, связанных с характеристикой этих культур. Во-первых, время функционирования поселений: их столь плотное, как это указано на опубликованных картах-схемах, распространение на единицу площади не позволяет считать эти поселения одновременными. Во-вторых, выделение различных локально-территориальных вариантов указанных археологических культур при условии незначительного и неравномерного исследования поселенческих памятников носит формальный характер и вряд ли отражает реальную культурно-историческую ситуацию в регионе в рассматриваемый период. В связи с этим автор ставит вопрос о распространении опыта изучения поселений полонской/чепецкой культуры, разработанного М.Г. Ивановой и её коллегами, на всю территорию Прикамья и Предуралья. В противном случае, по мнению автора, дальнейшее изучение указанной эпохи в регионе обречено на порождение всевозможных метапостроений и метаисторий, сводящих на нет источниковедческую составляющую археологии как науки.

Ключевые слова: археология, Южное Предуралье, Прикамье, ранний железный век, раннее средневековье, мазунинская, ломоватовская, неволинская, полонская и кушнаренковская культуры, городище, поселение, локальные варианты, хронология, методы исследований.

В историографии археологии Урало-Поволжья эпохи раннего средневековья (да и других эпох) давно уже бытует устойчивое мнение о том, что Прикамье и Южное Предуралье – лес и лесостепь – представляют собой наиболее изученные и соответственно наиболее эмпирически насыщенные и информационно обеспеченные терри-

тории. И действительно, если взглянуть на карты-схемы археологических культур региона рассматриваемого периода, буквально испещренные значками, обозначающими выявленные археологические объекты – поселения и могильники, – то оно и получается. Счет этих памятников внутри археологических культур идет на де-

¹ Работа выполнена при поддержке РГНФ «Сравнительно-статистическая характеристика археологических культур Прикамья и Предуралья эпохи раннего железного века» Проект №16-31-00010.

сятки и сотни. Например, по данным Т.И. Останиной², известно в общей сложности 389 городищ и селищ *мазунинской/бахмутинской культуры*, расположенных на стыке ландшафтных зон смешанных хвойно-широколиственных и широколиственных лесов (Останина, 1997, с. 286, рис. 41).

С севера к ареалу мазунинской культуры примыкала территория расселения носителей *гляденовской культуры* – обитателей зоны темнохвойных таежных лесов. По данным М.Л. Перескокова, сейчас известно 455 поселений, которые исследователь датирует финалом раннего железного века в Прикамье. Автор объединяет их в четыре локальных варианта – Пермский, Верхнекамский, Тулвинско-Частинский и Осинский – каждый из которых состоит из N-го количества племенных территорий (в общей сложности их набирается 15) (Перескоков, 2013, с. 59).

Хронологически следующие за ними *ломоватовская* (192 городища и селища), *неволинская* (170 поселений) и *поломская/чепецкая культуры* (60 поселений) расположены в зоне темнохвойно таежных лесов³ (Голдина, 1985, рис. 1; 2012, с. 232, рис. 1; Голдина, Кананин, 1989, с. 131, рис. 3; Иванова, 1999, с. 213, рис. 1).

Южнее, на границе ландшафтных зон широколиственных лесов и лесостепи, расположены памятники *турбаслинской* (V–VI вв.) и *кушнаренковской и караякуповской* (VII–IX вв.) культур (соответственно 45 и 34 памятника).

² Мало изменившимся с тех пор.

³ Хотя памятники неволинской культуры расположены на стыке ландшафтных зон темнохвойно таежных и широколиственно-хвойно-таежных лесов.

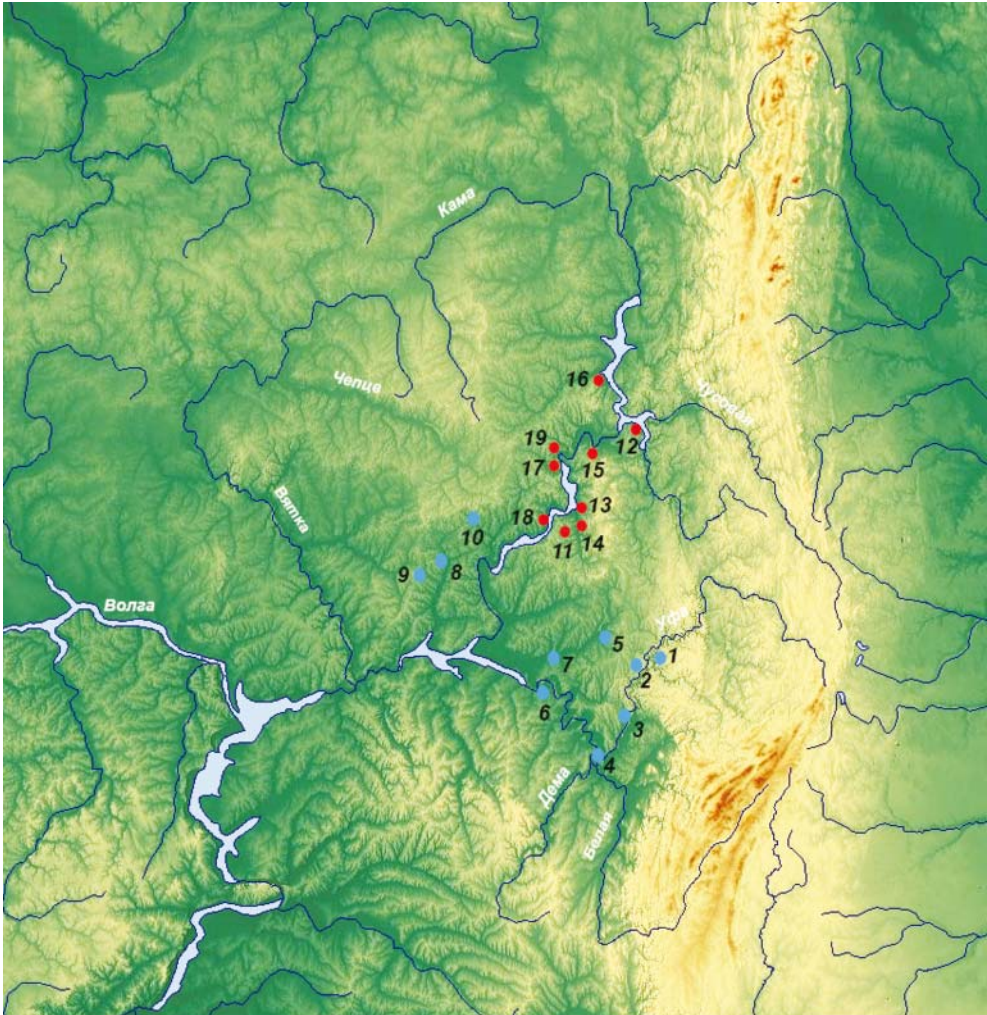
А priori материал из этих памятников дает нам всестороннюю информацию об этнокультурной и социально-экономической истории населения Прикамья и лесного и лесостепного Предуралья эпохи раннего средневековья. И действительно, авторы обобщающих трудов по древней и средневековой истории населения Прикамья и Предуралья много внимания уделяют характеристике социально-экономической жизни описываемого населения. И вне зависимости от количества страниц в том или ином исследовании, посвященном описанию экономической истории населения региона, вывод получается общий для всех: для племен мазунинской/бахмутинской, турбаслинской, ломоватовской и неволинской культур основной хозяйством являлись скотоводство и земледелие. Причем до XI в. в регионе применялось подсечное и мотыжное земледелие, после – плужное (Сарапулов, 2015, с. 113–121). В качестве подспорья практиковали охоту и рыболовство, знали металлургическое производство, цветное литье и домашние промыслы, в частности прядение и ткачество. И это вряд ли может быть подвергнуто сомнению. Тем более что результаты соответствующих исследований подробно и пространно были изложены 50 лет тому назад, как говорится, «на заре прикамско-приуральской археологии», О.Н. Бадером, В.А. Обориным, В.Ф. Генингом. Основоположники недостаточность, а подчас и просто отсутствие надлежащих источников, восполняли обращением к авторитету классиков марксизма-ленинизма и тем самым немногочисленным тогда еще данным находили соответствующее место в формационной схеме

исторического развития. И грех их за это судить и критиковать!

Однако диалектика научного познания заставляет нас обратиться к тому объему археологических источников, которые используются современными исследователями в их реконструкциях социально-экономической истории населения Урало-Поволжья в эпоху раннего железного века – средневековья. По сведениям М.Л. Перескокова, раскопки проводились на 12 городищах и 14 селищах гляденовской культуры (Перескоков, 2013а, с. 10). Это составляет 5,7% от всех известных поселенческих памятников гляденовской культуры (всего – 455). К сожалению, у названного автора мне не удалось найти сведений о том, насколько широко раскопки охватывают локальные варианты гляденовской культуры, как раскопанные поселения соотносятся между собой хронологически, отражается ли их локализация в керамическом материале. Однако по данным, собранным мною из публикаций других авторов, удалось установить, что большинство из исследованных городищ – Горюхалихинское, Осинское, Федотовское, Городищенское, Усть-Сылвенское, Махонинское, Черновское, Пещерское, Мало-Слудское – относятся к двум из выделенных М.Л. Перескоковым локальным вариантам – осинскому и пермскому (рис. 1). Сам исследователь указывает, что поселения располагаются группами по 2–7 памятников, находящимися на расстоянии не более 1,5 км друг от друга (Перескоков, 2013а, §2.2), что уже само по себе ставит под сомнение одновременность их существования. А вариативность их площади – от нескольких сотен кв.м до нескольких десятков гектаров – при отсутствии

полностью исследованных памятников есть не более чем авторское предположение.

В первой половине I тыс. н.э. (когда природно-климатические условия региона были максимально близки современному) территория между реками Иж и Уфа (южная периферия зоны широколиственно-хвойнотаежных лесов) была заселена носителями мазунинской/бахмутинской культуры. По сравнению с данными Т.И. Останиной 1997 г. количество выявленных и исследованных поселений этой культуры несколько увеличилось, и сейчас известны 285 селищ и 124 городища, которые располагаются гнездами по правому берегу Камы, Белой и их крупным притокам: в верховьях и приустьевой части Ижа, по р. Буй, Быстрый Танып, Уфа (Останина, 1997, с. 85–86; 285–286; Овсянников, Сунгатов, 2004, с. 238, рис. 15; Бахшиев, Колонских, 2016). Располагаются поселения на вполне оптимальном расстоянии друг от друга, позволяющем небольшим родовым коллективам вести хозяйственную деятельность, не создавая друг другу проблем. Так, по р. Уфе на расстоянии 30 км расположены три городища: Чандарское, Каменная Гора, Варяз. В районе устья р. Иж 25 поселений (городища Чумалийское, Кузубаевское, Балтачевское, Варзи-Пельгинское, Муновское с находящимися возле них селищами) расположены на площади в 465 км², что в среднем дает по 18,6 км² на один памятник. Группа поселений между устьями рек Иж и Белая (9 городищ и 7 селищ: Быргындинское, Чегандинское, Нырғындинское, Малиновское, Муновское, Каракулинское и др.) располагаются в среднем на расстоянии 3,5 км друг от друга. Аналогичным



● - поселения гляденовской культуры

● - поселения мазунинской/бахмутинской культуры

Рис. 1. Поселения гляденовской и мазунинской/бахмутинской культур, исследованные раскопками.

1 – Чандарское гор.; 2 – Каменная Гора гор.; 3 – Варяз гор.; 4 – Уфа II гор.; 5 – Юмакаевское гор.; 6 – Казакларовское гор.; 7 – гор. Барьязы; 8 – Чужьяловское гор.; 9 – Постольское гор.; 10 – Сосновское гор.; 11 – Городищенское; 12 – Усть-Сылвенское; 13 – Осинское; 14 – Пещерское; 15 – Федотовское; 16 – Мало-Слудское; 17 – Горюхалихинское; 18 – Махонинское; 19 – Черновское.

Fig. 1. Glyadenovo and Mazunino/Bahmutino settlements investigated by excavations.

1 – Chandar hillfort; 2 – Kamennaya Gora hillfort; 3 – Variaz hillfort; 4 – Ufa II hillfort; 5 – Umakaevo hillfort; 6 – Kazaklarovo hillfort; 7 – Bariaza hillfort; 8 – Chuzhyalovo hillfort; 9 – Postolskoye hillfort; 10 – Sosnovskoye hillfort; 11 – Gorodische; 12 – Ust'-Sylva; 13 – Osa; 14 – Pescherskoye; 15 – Fedotovo; 16 – Malaya Sludka; 17 – Goriukhalikha; 18 – Makhonino; 19 – Chernovskoye.

образом группа поселений на участке между современным г. Сарапул и устьем р. Сива (7 городищ: Сарапульское, Чупихинское, Яромаское, Дулезовское, Макаровские, Колошево, Нечкинское и 1 селище) расположены в среднем на расстоянии 5,5 км друг от друга. Поселения на р. Буй (Амзинское, Чишминское, Бадрыш-Актауское, Исхаковское, Чертово, Сандиякское, Урталгинское, Куединское) – на расстоянии 9,5 км и т.д. В окрестностях этих и других городищ известны так называемые «селища» – местонахождения мазунинской/бахмутинской керамики – точное количество которых неизвестно⁴. А с учетом того что раскопкам были подвергнуты только 10 городищ и 2 селища (что в общей сложности составляет 2,9% от общего количества учтенных памятников) (Останина, 1997, с. 86 и табл. 24; Овсянников, Сунгатов, 2004, с. 218–240), мы не можем судить о том, насколько мазунинские/бахмутинские поселения были синхронны и были ли синхронны вообще. Но даже и при таком допуске мазунинское/бахмутинское население, рассеянное на обширном пространстве, не создавало избыточного давления на окружающий ландшафт (рис. 1).

В недавно опубликованной статье, посвященной методам пространственного анализа в характеристике поселенческой структуры населения бахмутинской культуры уфимско-бельского междуречья, авторы оперируют данными по 24 поселениям бахмутинской культуры в низовьях р. Белой. Из них разными исследовате-

лями и в разные годы раскопки производились на 6 памятниках, из которых только одно городище Тра-Тау (Старонагаевское) а priori может считаться исследованным полностью⁵. Анализируя пространственное соотношение и площади поселений (в большинстве своем установленные либо шурфовкой, либо по распространению подъемного материала), авторы приходят к совершенно справедливому выводу о малой степени вероятности одновременного функционирования этих памятников (Бахшиев, Колонских, 2016, с. 64). И хотя я полностью разделяю мнение авторов о перспективности ГИС-метода в анализе археологических объектов, но их вывод о том, что применительно к мазунинской/бахмутинской культуре «центральными поселениями, обладающими, вероятно, максимально широким набором административных функций, вокруг которых концентрировались поселения-сателлиты, являлись неукрепленные поселения (селища), а не городища. В изучаемом регионе это Нижне-Татышевское селище 1-го ранга, имеющее самые мощные гравитационные связи с соседними населенными пунктами» (Бахшиев, Колонских, 2016, с. 74) представляется на данный момент скорее желаемой моделью, поскольку именно указанное селище как раз раскопками и не исследовалось.

На опубликованной Р.Д. Голдиной карте территория неволинской культуры выглядит компактной и плотно заселенной: 63% известных памятников неволинской культуры локализу-

⁴ Какие-то мелкие поселения вокруг них, надо полагать, были, но их никто толком не искал и тем более не исследовал.

⁵ Материалы этих памятников до сих пор не опубликованы, но городище Тра-Тау (Старонагаевское) в 1980-е годы оказалось в зоне предполагаемой АЭС и сейчас не существует.

ются по берегам Сылвы на протяжении около 155 км. Если учесть, что из этих памятников 150 – поселения, то в среднем получается по одному поселению на каждый километр сылвенской поймы (Голдина, 2012, с. 232, рис. 1). Естественно, располагаются они не равномерно, а группами (гнездами) по 5–10 поселений в каждой. Например, группа Насадка-Карьи против устья реки Сыры состоит из пяти поселений, располагающихся на площади 3 км²; Киселево-Стерлягово – из пяти поселений и городища на площади 10 км²; Гари-Щелканы – из одиннадцати поселений на 12 км²; Ломотинское городище и пять селищ располагаются на отрезке в 5 км; четыре городища и 12 селищ – на участке Забор-Калашниково-Гамы (4,5 км)⁶ и т.д. (Голдина, 2012, с. 232, рис. 1).

Из них раскопкам, если судить по доступным широкому кругу исследователей материалам (опубликованным), подвергались только 5 поселений – Елкинское (Городищенское), Верх-Саинское I, Лобач (Пеньковское), Подкаменное городища и Бартымское I селище, расположенные на значительном удалении друг от друга. Это составляет 2,9% от всех неволинских поселений, фигурирующих на карте (рис. 2). Следовательно, остальные отнесены к данной культуре либо по подъемному материалу⁷, либо по результатам шурфовки.

В особую группу Р.Д. Голдина выделяет городище Верх-Саинское I, 37 селищ и 4 могильника, расположенных вокруг него (Голдина, 2001, с. 111). На опубликованной автором

⁶ Примерно по 300 м на одно поселение.

⁷ Как, например, Бартымские II–IV селища (Голдина и др., 2011, с. 116–117).

мелкомасштабной карте-схеме памятников неволинской культуры определить топографическое соотношение городища Верх-Саинское I и связанных с ним поселений, конечно, невозможно. Но если поработать со спутниковой картой бассейна реки Шаквы, то можно выяснить, что они располагаются на расстоянии от 1,4 км (Шаквинские, Урасковские селища)⁸ до 14 км (Заборьевское поселение) от городища. Кроме самого городища, как это явствует из доступных нам материалов, ни одно из поселений не раскапывалось, поэтому их хронология относительно городища (да и относительно друг друга) остается под вопросом. Ясно только, что на столь незначительной по площади территории такое большое количество поселений никак не могло функционировать одновременно.

Само городище Верх-Саинское I площадью 15 тыс.м² Р.Д. Голдина определяет как одно из древних финно-угорских протогородов Приуралья (Голдина, 2001, с. 113). Что, по моему мнению, является явным преувеличением: за внушительной цифрой в 15 тыс.м² площади городища реально стоит площадка треугольной формы, защищенная с напольной стороны 200-метровым валом и имеющая длину 156 м. Для городища как центра-убежища для некоей племенной группы «неволинцев» это вполне внушительная площадь; для «протогорода», подразумевающего оживленную хозяйственную и торговую жизнь, – не так уж и много. Да и вообще, расположенное в лесных дебрях, в 600 м от берега мелкой и узкой реки Шаквы,

⁸ Здесь и далее все расстояния между памятниками указываются, конечно, по прямой.

пригодной только для передвижения в челноках-долбленках, городище Верх-Саинское I едва ли могло претендовать на роль структурного центра для тех же «неволинцев», живших, например, по берегам Сылвы: это ведь более 60-ти км вверх по течению неимоверно петляющей Шаквы или около 40 км – по сухопутным дорогам (если они, конечно, тогда были).

Из всех зафиксированных на опубликованных картах поселений ломоватовской культуры раскопки проводились на восьми городищах (Шудьякар, Ором, Лаврятское, Опутятское, Саламатовское II, Бутырское, Бисеровское II, Назаровское) и семи селищах (Коновлятское, Лисья Курья, Патраковское, Зародятское, Баяновское, Русиновское I и II). Что в общей сложности составляет 7,8% поселений этой культуры (рис. 2). По территории ломоватовской культуры исследованные поселения располагаются неравномерно и охватывают только пять из десяти выделенных Р.Д. Голдиной территориальных групп указанной культуры (Голдина, 1985, с. 11). Более всего поселений рассмотрено на территории верхокамской группы (Бисеровское II, Ором, Шудьякар городища; Селища Русиновское I и II). В остальных группах было изучено либо по 1–2 поселению (Яйвинско-Камская группа – поселение Лисья Курья), либо их исследования ограничивались сбором подъемного материала (Иньвенская группа).

Очевидно, в зависимости от рельефа и ландшафта территории внутри территориальных групп поселения располагались по-разному. На возвышенном правобережье верховьев р. Камы памятники Верхокамской группы (протяженность территории

с севера на юг – 52 км) располагаются более или менее равномерно: от 2,5 км (Русиновские I и II поселения – Горткушетское городище и селище) до 9 км (Русиновские I и II поселения – Бисеровское II городище) друг от друга (рис. 4).

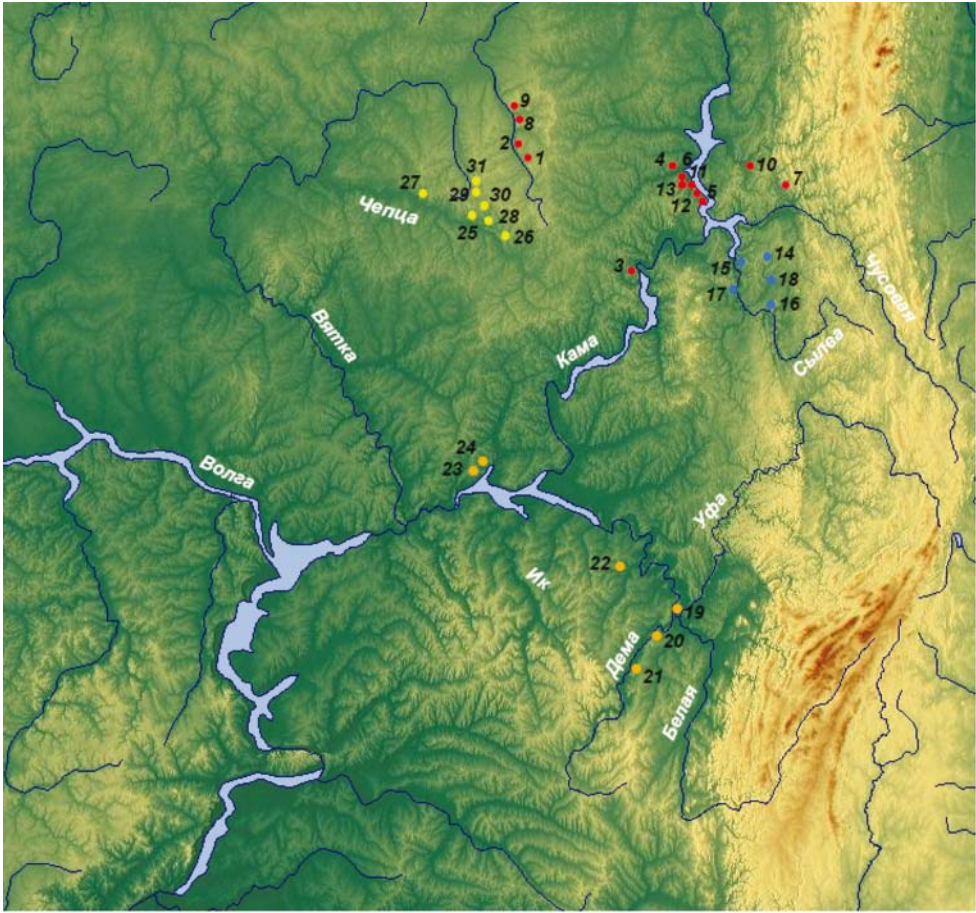
Поселения Косинской группы⁹, размещавшиеся на возвышенностях, окруженных болотами, располагались на расстоянии от 4 км (Харинское городище и селище – Даниловское II селище) до 29–30 км (Косинское – Корчейское городища) друг от друга.

В 100 км к востоку от Косинской группы располагается территория Вишерско-Камской группы памятников ломоватовской культуры. Они разбросаны на обширной территории (≈1000 км²), но в районе д. Амбор – Мелехино (14 км) наблюдается скопление поселений (рис. 3).

Поселения полумской/чепецкой культуры занимают компактную территорию по правому берегу р. Чепцы¹⁰ на расстоянии 111 км (от самого западного Кушманского Уччакар до самого восточного Дебесского Каргурезь (Байгурезь) городищ) (Иванова, 1998, с. 7, рис. 1). И хотя по опубликованной карте-схеме сложно понять территориальное соотношение городищ и селищ между собой, но по названиям памятников можно представить, что они располагались «гнездами»: Кушманское Уччакар городище и два селища; на расстоянии 27 км – Солдырское I Иднакар городище и селище; через 12 км – Вельякарское

⁹ 170 км к северо-востоку от Верхокамской группы через Верхнекамскую возвышенность и болота поймы р. Косы.

¹⁰ На расстоянии 82–85 км к юго-западу от памятников Верхокамской группы ломоватовской культуры.



- - поселения ломоватовской культуры ● - неволинской культуры
- - поломской/чепецкой культуры ● - кушнаренковской/караякуповской к-ры

Рис. 2. Поселения ломоватовской, неволинской, кушнаренковской/караякуповской и поломской/чепецкой культур, исследованные раскопками.

- 1 – Шудьякар; 2 – Ором; 3 – Лаврятское; 4 – Опутята; 5 – Бутырское; 6 – Назаровское; 7 – Саламатовское; 8 – Бисеровское; 9 – Русиновские I и II сел.; 10 – Баяновское сел.; 11 – Патраковское сел.; 12 – Зародятское сел.; 13 – Коновлятское сел.; 14 – Верх-Саинское; 15 – Елкинское (Городищенское); 16 – Лобач (Пеньковское); 17 – Подкаменное; 18 – Бартымское сел.; 19 – Уфа II; 20 – Таптыковское; 21 – Караякуповское; 22 – Старокалмашское; 23 – Благодатское; 24 – Кузубаевское; 25 – Иднакар; 26 – Гурьякар; 27 – Уччакар; 28 – Восьякар; 29 – Дондыкар; 30 – Сабанчикар; 31 – Маловенижское - Поркар.

Fig. 2. Settlements of the Lomovatovo, Nevolino, Kushnarenkovo/Karayakupovo and Polom/Cheptza cultures investigated by excavations.

- 1 – Shudiakar; 2 – Orom; 3 – Lavriata; 4 – Oputiata; 5 – Butyrskoye; 6 – Nazarovo; 7 – Salamata; 8 – Biserovo; 9 – Rusinovo I, II; 10 – Bayanovo; 11 – Patrakovo; 12 – Zardiata; 13 – Konovliata; 14 – Verkh-Saya; 15 – Elkino (Gorodische); 16 – Lobach (Penkovskoye); 17 – Podkamennoye; 18 – Bartym; 19 – Ufa II; 20 – Taptykovo; 21 – Karayakupovo; 22 – Staryi Kalmash; 23 – Blagoda; 24 – Kuzebayevo; 25 – Idnakar; 26 – Guriakar; 27 – Uchkakar; 28 – Vesiakar; 29 – Dondykar; 30 – Sabanchikar; 31 – Maly Venizh² - Porkar.

городище и селище; еще через 8 км – Гординское Гурьякар городище и селище (Издынь); через 7 км – Базезинское Узьякар городище и местонахождение керамики. Через 37–38 км от них – группа из двух городищ Полемского I Каравалес и Полемского II Гыркешур – от которых на расстоянии 25–26 км вверх по Чепце располагается группа городищ Варнинское I и II и Дебесское Каргурезь. Раскопки, кроме широко известного городища Солдырского I Иднакар, проводились на городищах Везьякар, Гурьякар, Сабанчикар, Дондыкар, Маловенижском Поркар и Уч-какар (Иванова, Модин, 2015; Иванова, 2016), что в общем как бы покрывает всю территорию полемской/чепецкой культуры (рис. 2). Как результат – отсутствие каких бы то ни было локальных вариантов¹¹, что вполне логично: компактная территория проживания со схожим рельефом и одними и теми же природными условиями.

В 450 км к юго-востоку от территории полемской/чепецкой культуры или в 325=330 км к юго-западу от территории неволинской культуры, на границе приуральских широколиственных лесов и лесостепи располагаются городища кушнаренковской/караякуповской культуры: Караякуповское, Таптыковское, Чукраклинское на р. Дема, Уфа-II на р. Белой, Старокалмашевское на р. Калмашке (левый приток р. Чермасан), Благодатское и Кузебаевское в низовьях р. Иж (рис. 2). Все эти памятники (исключая Чукраклинское городище, в 1970-е гг. полностью разрушенное нефтяниками) исследовались раскопками. Какой-либо инфраструктуры в

виде прилегающих к городищам поселений не прослеживается. Во-первых, их никто не искал, во-вторых, те «поселения» кушнаренковской культуры, которые Е.П. Казаков обнаруживает на дюнах в низовьях Белой и Ика (Казаков, 1981; 1981a), в археологическом контексте представляют собой местонахождения кушнаренковской и караякуповской керамики, а в этноисторическом, вероятнее всего, следы сезонных пребываний «кушнаренковцев» и «караякуповцев» – древних мадьяр – в этих местах.

Что касается собственно кушнаренковско-караякуповских городищ, то они, будучи расположенными на значительном расстоянии друг от друга (Караякуповское – Чукраклинское = 25 км; Караякуповское – Таптыковское = 20 км; Таптыковское – Уфа-II = 16 км; Уфа-II – Старокалмашевское = 86 км; Старокалмашевское – Благодатское = 167 км; Благодатское – Кузебаевское = 7 км; Старокалмашевское – Икские «поселения» = 100 км; Икские «поселения» – Благодатское городище = 90 км), с высокой степенью вероятности могли представлять собой опорные пункты угров-мадьяр («кушнаренковцев» и «караякуповцев»), ведших полукочевой образ жизни.

Итак, имеющиеся в нашем распоряжении эмпирические данные позволяют сделать некоторые выводы:

– удельный вес поселений, исследованных раскопками, в общей массе поселений рассматриваемых культур региона весьма незначителен (рис. 5);

– это ставит под сомнение возможность одновременного функционирования сотен и даже десятков поселений, нанесенных на опубликованных картах-схемах. Соответственно, это

¹¹ Во всяком случае, никто из исследователей их не выделяет.

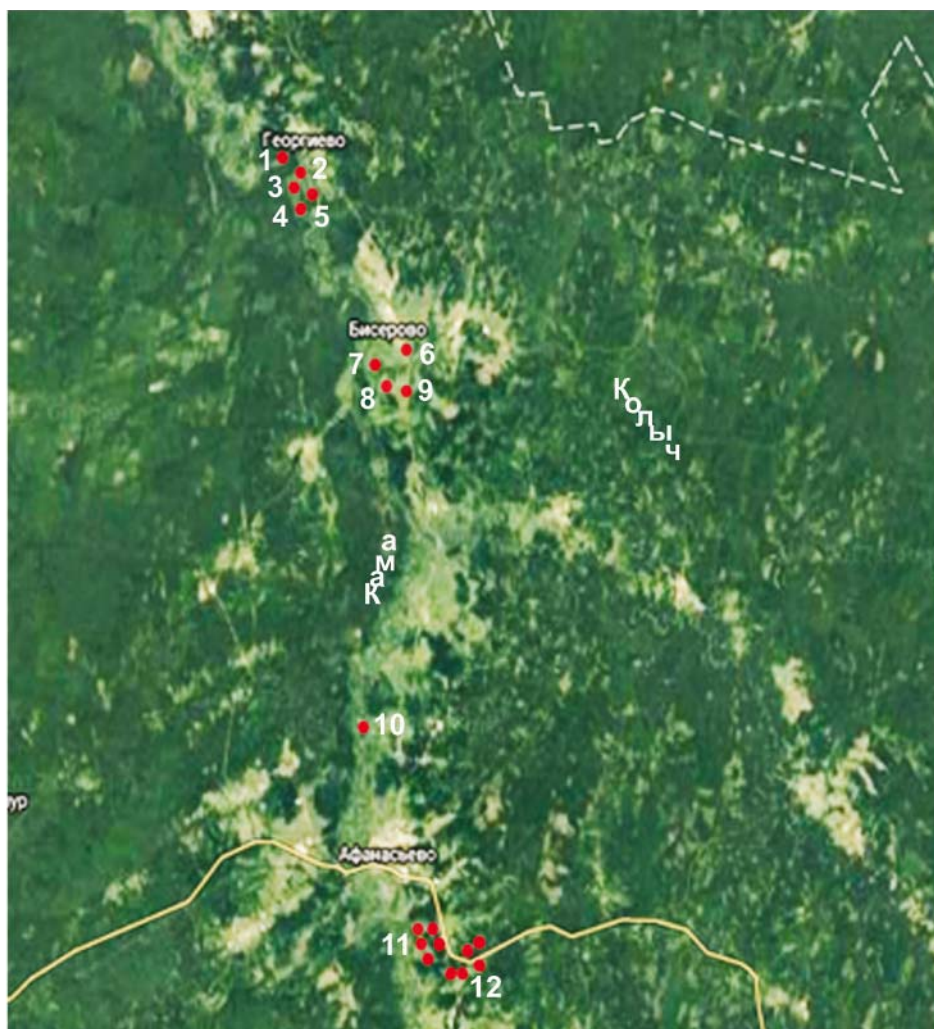


Рис. 3.. Расположение поселений Камско-Вишерской группы ломоватовской культуры. 1 – Кольчужское сел.; 2 – Губинское гор.; 3 – Губинское I сел.; 4 – Губинское II сел.; 5 – Губинское III сел.; 6 – Губинское IV сел.; 7 – Редикорское гор.; 8 – Мелехинское сел.; 9 – Крымкарское сел.; 10 – Лобанихинское гор.

Fig. 3. Location of settlements of the Kama-Vishera group of the Lomovatovo culture.
1 – Kolchuzhskoye settlement; 2 – Gubino hillfort; 3 – Gubino I settlement; 4 – Gubino II settlement; 5 – Gubino III settlement; 6 – Gubino IV settlement; 7 – Redikor hillfort; 8 – Melekhino settlement; 9 – Krymkar settlement; 10 – Lobanikha hillfort.

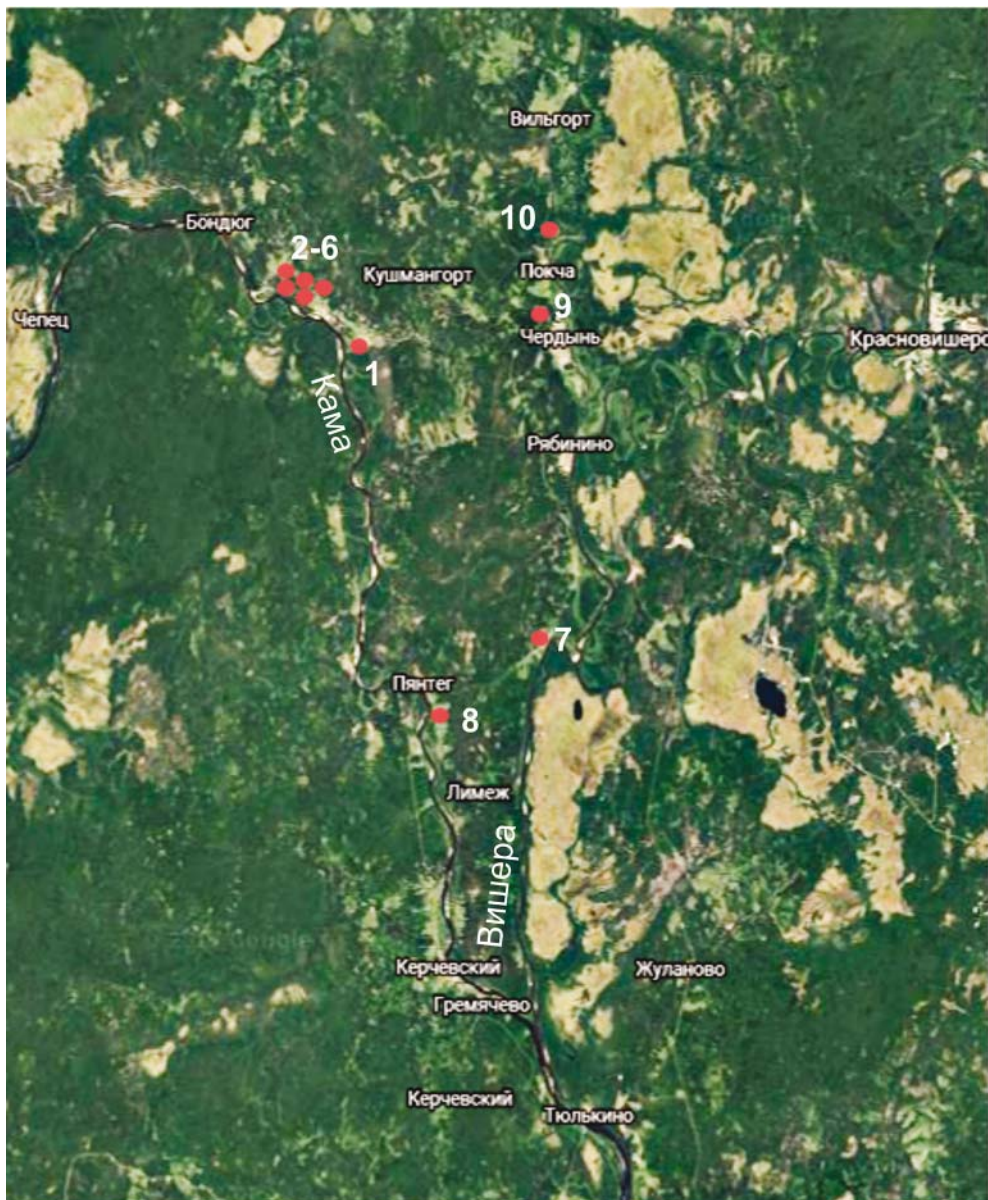


Рис. 4. Расположение поселений Верхо-Камской группы ломоватовской культуры.

- 1 – Георгиевское сел.; 2 – Георгиевское (Зуйкар) гор.; 3 – Шукинские I и II сел.;
 4 – Галанинское I сел.; 5 – Галанинское II сел.; 6 – Бисеровское гор.;
 7 – Русиновское I сел.; 8 – Русиновское II сел.; 9 – Горткушетское гор.;
 10 – Рагозское сел.; 11 – Харинские II–IX сел.; 12 – Аверинские I–IX сел.

Fig. 4: Location of settlements of the Upper Kama group of the Lomovato culture.

- 1 – Georgievskoye settlement; 2 – Georgievskoye (Zuykar) hillfort; 3 – Schukino I, II settlements;
 4 – Galanino I settlement; 5 – Galanino II settlement; 6 – Biserovo hillfort; 7 – Rusinovo I settlement;
 8 – Rusinovo II settlement; 9 – Gortkushet hillfort; 10 – Ragozy settlement;
 11 – Kharino II–IX settlements; 12 – Averino I–IX settlements.

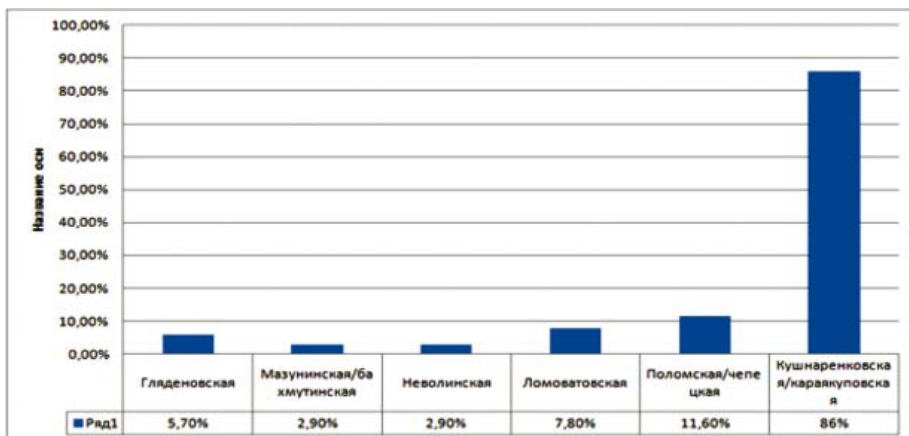


Рис. 5. Гистограмма удельного веса поселений, исследованных раскопками, среди поселений культур эпохи раннего железного века – средневековья Прикамья и Предуралья.

Fig. 5. Histogram of the proportion of excavated settlements among the early Iron Age – early Middle Ages settlements in the Kama region and the Cis-Urals.

ставит под сомнение многочисленность и высокую плотность оставившего их населения¹²;

– география рассмотренных поселений в регионе свидетельствует о том, что их создатели при выборе местообитания руководствовались, прежде всего, здравым смыслом, базирующимся на удобстве топографии и экологии. Поэтому селились там, где было повыше и посуше, при этом не мешая друг другу. И селились не сплошь, а небольшими «гнездами» – родовыми подразделениями. Исходя из географии региона наиболее вероятная форма общения между ними могла быть летом по водным путям, зимой по замерзшим рекам и болотам. В качестве «метаисторического дискурса» можно высказать предположение, что обитатели каких-то удален-

ных друг от друга территориальных групп или локальных вариантов могли прожить свой век, не подозревая о существовании друг друга;

– в этом контексте выделение локальных вариантов или территориальных групп памятников носит формальный характер и, не будучи подкрепленным соответствующей источниковой базой, с точки зрения познания культурно-исторических процессов в Прикамье и Предуралье не имеет смысла. Наглядный тому пример – эмпирика мазунинской/бахмутинской и полемской/чепецкой культур, где относительно равномерное изучение поселений ни к какой их локально-территориальной дифференциации не привело;

– с точки зрения методики археологического познания, пример изучения поселений полемской/чепецкой культуры (исследования М.Г. Ивановой и ее коллег) должен быть принят эталоном для археологии Прикамья и Предуралья эпохи раннего железного века – средневековья.

¹² Контраргумент с примером многочисленных могильников, состоящих из десятков или даже сотен погребений принят быть не может из-за отсутствия точной хронологии этих могильников и надежных антропологических данных.

ЛИТЕРАТУРА

1. *Бахшиев И.И., Колонских А.Г.* Методы пространственного анализа в характеристике поселенческой структуры населения бахмутинской культуры Уфимско-Бельского междуречья // Поволжская археология. 2016. № 3 С. 59–82.
2. *Голдина Р.Д.* Верх-Саинское I городище – средневековый протогород на средней Шакве // Труды Камской археолого-этнографической экспедиции. Вып. I–II / Отв. ред. А.М. Белавин. Пермь: ПГПУ, 2001. С. 111–113.
3. *Голдина Р.Д.* Ломоватовская культура в Верхнем Прикамье. Иркутск: Изд-во Иркут. ун-та, 1985. 280 с.
4. *Голдина Р.Д.* О датировке и хронологии неволинской культуры (конец IV– начало IX в. н.э.) // Древности Прикамья эпохи железа (VI в. до н.э. – XV в. н.э.): хронологическая атрибуция // Материалы и исследования Камско-Вятской археологической экспедиции. Т. 25 / Ред. Л.И. Липина, Н.И. Широбокова. Ижевск: Удмурт, ун-т, 2012. С. 203–285.
5. *Голдина Р.Д., Кананин В.А.* Средневековые памятники верховьев Камы. Свердловск: Уральский гос. ун-т, 1989. 216 с.
6. *Иванова М.Г.* Иднакар: Древнеудмуртское городище IX–XIII вв.: Монография. Ижевск: УИИЯЛ УрО РАН, 1998. 294 с.
7. *Иванова М.Г.* Удмурты // Финно-угры Поволжья и Приуралья в средние века / Отв. ред. М.Г. Иванова. Ижевск: УИИЯЛ УрО РАН, 1999. С. 207–254.
8. *Иванова М.Г.* Хронология структурных частей городища Уччакар в бассейне р. Чепцы // Ежегодник финно-угорских исследований. Т. 10. Вып. 3 / Ред. Д.И. Черашняя, Р.В. Кириллова. Ижевск: Удмуртский университет, 2016. С. 134–145.
9. *Иванова М.Г., Модин Р.Н.* Кушманское городище Уччакар X–XIII вв.: материалы внешней части в контексте развития средневековых поселений // Труды Камской археолого-этнографической экспедиции. Вып. X / Ред. Н.Б. Крыласова. Пермь: Перм. гос. гуманитар.-пед. ун-т, 2015. С. 138–151.
10. *Казаков Е.П.* Кушнаренковские памятники Нижнего Прикамья // Об исторических памятниках по долинам Камы и Белой / Отв. ред. А.Х. Халиков. Казань: ИЯЛИ КФАН СССР, 1981. С.115–135.
11. *Казаков Е.П.* О кушнаренковских памятниках на территории Татарии // ВАУ. Вып. 15 / Отв. ред. В.Е. Стоянов. Свердловск, 1981а. С. 136–140.
12. *Овсянников В.В., Сунгатов Ф.А.* Городище Каменная Гора в среднем течении р. Уфы // Уфимский археологический вестник. 2004. Вып. 5. С. 218–240.
13. *Останина Т.И.* Население Среднего Прикамья в III–V вв. Ижевск: Удмуртский институт истории, языка и литературы УрО РАН, 1997. 327 с.
14. *Перескоков М.Л.* Пермское Приуралье в финале раннего железного века (первая половина – середина I тыс.н.э.). Автореф. дисс. канд. ист. наук. Казань, 2013а. 28 с.
15. *Перескоков М.Л.* Территория и локальные варианты позднего этапа гляденовской культуры в Пермском Прикамье // Вестник Пермского университета. История. 2013. Вып. 1(21). С. 58–66.
16. *Сарапулов А.Н.* Средневековое земледелие пермского Предуралья по археологическим данным. Пермь: Перм. гос. гуманитар.-пед. ун-т, 2015. 170 с.

Информация об авторе:

Иванов Владимир Александрович, доктор исторических наук, профессор, Башкирский государственный педагогический университет им. М. Акмуллы (г. Уфа, Россия); ivanov-sanych@inbox.ru

EARLY IRON AGE AND MEDIEVAL SITES IN THE SOUTHERN URAL REGION: CONTEXT OF SOURCES (FOREST AND FOREST-STEPPE)

V.A. Ivanov

The author examines the geography of settlements of the early Iron Age finale (Glyadenovo culture) - early medieval period (second half of the I Millennium BC: Mazunino/Bahmutino, Lomovatovo, Nevolino, Polom/Cheptza, Kushnarenkovo/Karayakupovo cultures) in the Kama River and the Cis-Ural regions. As shown by statistics collected through archaeological studies on these settlements, the proportion of such sites among the general masses of sites from published maps is very small. That, in turn, questions a number of aspects related to the characteristics of these crops. Firstly, the time these settlements functioned: their density, as shown on the published maps, their distribution per square unit, does not allow us to think that these settlements could exist simultaneously. Second, identification of various local-territorial variations of these archaeological cultures, in the context when settlements are not sufficiently and equally studied, will inevitably be just a formality and will hardly reflect the real cultural-historical situation in the region during the studied period. In view of the above, the author suggests scaling-up the approach used to study the Polom/Cheptza culture and developed by M.G. Ivanova and her colleagues to cover the whole territory of the Kama and Cis-Ural regions. Otherwise, the author maintains that any further study of this era in the region is doomed to generation of various meta-constructions and meta-histories to the detriment of archaeology as a source-based science.

Keywords: archaeology, Southern Cis-Ural region, Kama region, early Iron Age, early Middle Ages, cultures: Mazunino, Lomovatovo, Nevolino, Polom, Kushnarenkovo, hillfort, settlement, local variations, chronology, research methods.

REFERENCES

1. Bakhshiev, I. I., Kolonskikh, A. G. 2016. In *Povolzhskaya arkheologiya (Volga River Region Archaeology)* (3), 59–82 (in Russian).
2. Goldina, R. D. 2001. In Belavin, A. M. (ed.). *Trudy Kamskoi arkheologo-etnograficheskoi ekspeditsii (Proceedings of the Kama Archaeological and Ethnographical Expedition)* I–II. Perm: Perm State Humanitarian Pedagogical University, 111–113 (in Russian).
3. Goldina, R. D. 1985. *Lomovatovskaia kul'tura v Verkhnem Prikam'e (The Lomovatovo Culture in the Upper Kama Area)*. Irkutsk: Irkutsk State University (in Russian).
4. Goldina, R. D. 2012. In Goldina, R. D. (ed.). *Drevnosti Prikam'ia epokhi zheleza (VI v. do n.e. – XV v. n.e.): khronologicheskaiia atributsiia (Iron Age Antiquities of the Kama Area (6th Century BC– 15th Century AD): Chronological Attribution)*. Series: Materialy i issledovaniia Kamsko-Viatskoi arkheologicheskoi ekspeditsii (Proceedings and Research of the Kama-Vyatka Archaeological Expedition) 25. Izhevsk: Udmurt State University, 203–285 (in Russian).
5. Goldina, R. D., Kananin, V. A. 1989. *Srednevekovye pamiatniki verkhov'ev Kamy (Medieval Sites at the Headstreams of the Kama River)*. Sverdlovsk: Ural State University (in Russian).
6. Ivanova, M. G. 1998. *Idnakar: Drevneudmurtское городище IX–XIII vv. (Idnakar: Ancient Udmurt Hillfort of 9th–13th Centuries)*. Izhevsk: Udmurt Institute for History, Language, and Literature, Russian Academy of Sciences, Ural Branch (in Russian).

The work was supported by the Russian Fund for Humanities “Comparative Statistic Characteristics of the Early Iron Age Archaeological Cultures in the Kama and Cis-Ural Regions” Project no. 16-31-00010

7. Ivanova, M. G. 1999. In Ivanova, M. G. (ed.). *Finno-ugry Povolzh'ia i Priural'ia v srednie veka (Finno-Ugric Peoples of the Volga and Ural Regions in Middle Ages)*. Izhevsk: Ural Branch of the Russian Academy of Sciences, Udmurtian Language, Literature and History Institute, 207–254 (in Russian).
8. Ivanova, M. G. 2016. In *Ezhegodnik finno-ugorskikh issledovaniy (Yearbook of Finno-Ugric Studies)* 10 (3), 134–145 (in Russian).
9. Ivanova, M. G., Modin, R. N. 2015. In Krylasova, N. B. (ed.). *Trudy Kamskoi arkeologo-etnograficheskoi ekspeditsii (Proceedings of the Kama Archaeological and Ethnographical Expedition)* VI. Perm: Perm State Humanitarian Pedagogical University, 138–151 (in Russian).
10. Kazakov, E. P. 1981. In Khalikov, A. Kh. (ed.). *Ob istoricheskikh pamiatnikakh po dolinam Kamy i Beloi (On the Historical Sites in Kama and Belaya River Valleys)*. Kazan: Kazan Branch of the Academy of Sciences of the USSR, Language, Literature and History Institute, 115–135 (in Russian).
11. Kazakov, E. P. 1981a. In Stoianov, V. E. (ed.). *Voprosy arkheologii Urala (Issues of the Ural Archaeology)* 15. Sverdlovsk, 136–140 (in Russian).
12. Ovsyannikov, V. V., Sungatov, F. A. 2004. In *Ufimskii arkheologicheskii vestnik (Ufa Archaeological Bulletin)* 5. 218–240 (in Russian).
13. Ostanina, T. I. 1997. *Naselenie Srednego Prikam'ia v III–V vv. (The Population of the Middle Kama Region in the 3rd – 5th Centuries)*. Izhevsk: Udmurt Institute of History, Language and Literature, Ural Branch of the Russian Academy of Sciences (in Russian).
14. Pereskokov, M. L. 2013. *Permskoe Priural'e v finale rannego zheleznoogo veka (pervaia polovina – sredina I tys.n.e.) (Perm Cis-Urals Region in Final Stage of the Early Iron Age: First Half – Middle I Millennium AD)*. PhD Thesis. Kazan (in Russian).
15. Pereskokov, M. L. 2013. In *Vestnik Permskogo universiteta. Seriya Istoriia (Bulletin of the Perm University: History Series)* 21 (1), 58–66 (in Russian).
16. Sarapulov, A. N. 2015. *Srednevekovoie zemledelie permskogo Predural'ia po arkheologicheskim dannym (Medieval Agriculture of the Perm Cis-Urals Region by Archaeological Data)*. Perm: Perm State Pedagogical University (in Russian).

About the Author:

Ivanov Vladimir A., Doctor of Historical Sciences, Bashkir State Pedagogical University named after M. Akmullah. Oktyabrskoy Relolyutsii St., 3a, building 1, Ufa, 450000, Republic of Bashkortostan, Russian Federation; ivanov-sanych@inbox.ru, ivanov-sanych@rambler.ru

Статья принята в номер 19.12.2016 г.