

АКАДЕМИЯ НАУК РЕСПУБЛИКИ ТАТАРСТАН
МАРИЙСКИЙ ГОСУДАРСТВЕННЫЙ УНИВЕРСИТЕТ

ПОВОЛЖСКАЯ
АРХЕОЛОГИЯ

№ 1 (19)

2017

Главный редакторчлен-корреспондент АН РТ, доктор исторических наук **А.Г. Ситдиков****Заместители главного редактора:**член-корреспондент АН РТ, доктор исторических наук **Ф.Ш. Хузин**доктор исторических наук **Ю.А. Зеленев**Ответственный секретарь – кандидат ветеринарных наук **Г.Ш. Асылгараева****Редакционный совет:****Р.С. Хакимов** – вице-президент АН РТ (Казань, Россия) (председатель)**Х.А. Амирханов** – член-корреспондент РАН, доктор исторических наук, профессор (Махачкала, Россия)**И. Бальдауф** – доктор наук, профессор (Берлин, Германия)**С.Г. Бочаров** – кандидат исторических наук (Симферополь, Россия)**П. Георгиев** – доктор наук, доцент (Шумен, Болгария)**Е.П. Казаков** – доктор исторических наук (Казань, Россия)**Н.Н. Крадин** – член-корреспондент РАН, доктор исторических наук, профессор (Владивосток, Россия)**А. Тюрк** – PhD (Будапешт, Венгрия)**И. Фодор** – доктор исторических наук, профессор (Будапешт, Венгрия)**В.Л. Янин** – академик РАН, доктор исторических наук профессор (Москва, Россия)**Редакционная коллегия:****А.А. Выборнов** – доктор исторических наук, профессор (Самара, Россия)**М.Ш. Галимова** – кандидат исторических наук (Казань, Россия)**Р.Д. Голдина** – доктор исторических наук, профессор (Ижевск, Россия)**И.Л. Измайлов** – доктор исторических наук (Казань, Россия)**С.В. Кузьминых** – кандидат исторических наук (Москва, Россия)**А.Е. Леонтьев** – доктор исторических наук (Москва, Россия)**Т.Б. Никитина** – доктор исторических наук (Йошкар-Ола, Россия)**Ответственный за выпуск:****Б.Л. Хамидуллин** – кандидат исторических наук (Казань, Россия)**Адрес редакции:**

420012 г. Казань, ул. Бутлерова, 30

Телефон: (843) 236-55-42

E-mail: arch.pov@mail.ru<http://archaeologie.pro>

Индекс 31965, каталог «ПОЧТА РОССИИ»

Выходит 4 раза в год

© Академия наук Республики Татарстан, 2017

© ФГБОУ ВО «Марийский государственный университет», 2017

© Журнал «Поволжская археология», 2017

Editor-in-Chief:

Corresponding Member of the Tatarstan Academy of Sciences,
Doctor of Historical Sciences **A. G. Sitdikov**

Deputy Chief Editors:

Corresponding Member of the Tatarstan Academy of Sciences, Doctor of Historical Sciences **F. Sh. Khuzin**
Doctor of Historical Sciences **Yu. A. Zelenev**
Executive Secretary – Candidate of Veterinary Sciences **G. Sh. Asylgaraeva**

Executive Editors:

R. S. Khakimov – Vice-Chairman of the Tatarstan Academy of Sciences (Institute of History named after Shigabuddin Mardzhani, Tatarstan Academy of Sciences, Kazan, Russian Federation) (chairman)
Kh. A. Amirkhanov – Doctor of Historical Sciences, Professor, Corresponding Member of the Russian Academy of Sciences (Dagestan Regional Center of the Russian Academy of Sciences, Makhachkala, Russian Federation)
I. Baldauf – Doctor Habilitat, Professor (Humboldt-Universität zu Berlin, Berlin, Germany)
S. G. Bocharov – Candidate of Historical Sciences (Institute of Archaeology of Crimea of Russian Academy of Sciences, Simferopol, Russian Federation)
P. Georgiev – Doctor of Historical Sciences (National Archeological Institute with Museum, Bulgarian Academy of Sciences, Shumen Branch, Shumen, Bulgaria)
E. P. Kazakov – Doctor of Historical Sciences (Institute of Archaeology named after A. Kh. Khalikov, Kazan, Russian Federation)
N. N. Kradin – Doctor of Historical Sciences, Corresponding Member of the Russian Academy of Sciences (Institute of History, Archaeology and Ethnology, Far East Branch of the Russian Academy of Sciences, Vladivostok, Russian Federation)
A. Türk – PhD (Institute of History, Research Centre for the Humanities, Hungarian Academy of Sciences, Budapest, Hungary)
I. Fodor – Doctor of Historical Sciences, Professor (Hungarian National Museum, Budapest, Hungary)
V. L. Yanin – Doctor of Historical Sciences, Professor (Academician of the Russian Academy of Sciences (Moscow, Russian Federation)

Editorial Board:

A. A. Vybornov – Doctor of Historical Sciences, Professor (Samara State Academy of Social Sciences and Humanities, Samara, Russian Federation)
M. Sh. Galimova – Candidate of Historical Sciences (Institute of Archaeology named after A. Kh. Khalikov, Kazan, Russian Federation)
R. D. Goldina – Doctor of Historical Sciences, Professor (Udmurt State University, Izhevsk, Russian Federation)
I. L. Izmaylov – Doctor of Historical Sciences (Institute of Archaeology named after A. Kh. Khalikov, Kazan, Russian Federation)
S. V. Kuzminykh – Candidate of Historical Sciences (Institute of Archaeology of the Russian Academy of Sciences, Moscow, Russian Federation)
A. E. Leont'ev – Doctor of Historical Sciences (Institute of Archaeology of the Russian Academy of Sciences, Moscow, Russian Federation)
T. B. Nikitina – Doctor of Historical Sciences (Mari Research Institute of Language, Literature and History named after V. M. Vasilyev, Yoshkar-Ola, Russian Federation)

Responsible for Issue – Candidate of Historical Sciences **B. L. Khamidullin**

Editorial Office Address:

Butlerov St., 30, Kazan, 420012, Republic of Tatarstan, Russian Federation

Telephone: (843) 236-55-42

E-mail: arch.pov@mail.ru

http://archaeologie.pro

© Tatarstan Academy of Sciences (TAS), 2017

© Mari State University, 2017

© “Povolzhskaya Arkheologiya” Journal, 2017

СОДЕРЖАНИЕ

Исследования и публикации

- Никитин В.В. (Йошкар-Ола, Россия).*
На стыке двух тысячелетий (Марийской археологической экспедиции 60 лет)..... 8
- Житенев В.С. (Москва, Россия).*
Новое свидетельство использования серпентинитового сырья в Каповой пещере (Южный Урал)..... 18
- Bugrov D.G., Galimova M.Sh. (Kazan, Russian Federation).*
Antler Sleeves from the Neolithic Lake-Dwelling Sites of Switzerland (the “Swiss Collection” of the National Museum of Tatarstan Republic, Kazan)..... 26
- Выборнов А.А. (Самара, Россия).*
Спорные вопросы изучения раннего неолита Марийского Поволжья 38
- Чижевский А.А., Шпилов А.В. (Казань, Россия),
Капленко Н.М. (Н.Челны, Россия).*
Итоги исследования Каентубинской Островной стоянки в 2004 году 50
- Королев А.И., Шалапинин А.А. (Самара, Россия).*
Поселение Лебяжинка VI – памятник эпохи энеолита в лесостепном Поволжье..... 71
- Патрушев В.С. (Казань, Россия).*
«Текстильная» керамика Марийского Поволжья (по материалам раскопок поселений эпохи бронзы)..... 92
- Савельев Н.С. (Уфа, Россия).*
О южной границе лесных и лесостепных культур на Урале в I тысячелетии до н.э..... 114
- Иванов В.А. (Уфа, Россия).*
Памятники эпохи раннего железного века - средневековья Южного Предуралья: источниковедческий контекст (лес и лесостепь)..... 130
- Лукпанова Я.А. (Уральск, Казахстан).*
Реконструкция женского костюма из элитного погребения Таксай-1: взгляд археолога..... 145
- Алтынбеков К., Досаева Д.К. (Астана, Казахстан).*
Опыт реконструкции «археологического» костюма..... 157
- Голдина Р.Д., Бернц В.А. (Ижевск, Россия).*
Хронология мужских погребений III–V вв. Тарасовского могильника. Часть II 172
- Вихляев В.И. (Саранск, Россия).*
Могильники мордвы III–V вв. и проблема единства древней культуры ... 205

<i>Красноперов А.А., Черных Е.М. (Ижевск, Россия).</i> Женский головной убор из Дубровского могильника IV–V вв. н. э.	216
<i>Голдина Е.В., Черных Е.М. (Ижевск, Россия).</i> Бусы Дубровского могильника IV–V вв. в Среднем Прикамье: классификация и использование	238
<i>Останина Т.И. (Ижевск, Россия).</i> Наборные пояса из Кузбаевского клада VII века	257
<i>Никитина Т.Б. (Йошкар-Ола, Россия).</i> Работы Марийской археологической экспедиции по изучению средневековых древностей Поветлужья	272
<i>Белавин А.М., Крыласова Н.Б. (Пермь, Россия).</i> Древнерусские материалы в Пермском Предуралье X–XI вв.	284
<i>Акилбаев А.В. (Йошкар-Ола, Россия).</i> Смена инвентаря в погребениях середины XI–XIII веков могильников Нижнего Поветлужья	298
<i>Михеев А.В. (Йошкар-Ола, Россия).</i> К методике определения границ территории объектов археологического наследия (на опыте работы МарАЭ)	311
<i>Кузьминых С.В. (Москва, Россия),</i> Марийская археологическая экспедиция: люди и судьбы	327

Критика и библиография

<i>Ставицкий В.В. (Пенза, Россия).</i> Рецензия на монографию: Мордовские племена накануне великого переселения народов (Усть-Узинский могильник III–IV Вв.): монография / В.В. Гришаков, С.Д. Давыдов, О.В. Седышев, А.Н. Сомкина; Мордов.гос. пед. ин-т. . Саранск, 2016. 195 с.	339
---	-----

Хроника

<i>Чижевский А.А. (Казань, Россия), Кузьминых С.В. (Москва, Россия).</i> Научная конференция «Ананьинский мир: культурное пространство, связи, традиции и новации»	347
<i>Никитина Т.Б., Никитин В.В. (Йошкар-Ола, Россия).</i> О работе межрегиональной научной конференции «Проблемы сохранения и популяризации археологического наследия»	357
Список сокращений	360
Правила для авторов	363

CONTENTS

Researches and Publications

Nikitin V.V. (Yoshkar-Ola, Russian Federation).
 On the Turn of Two Millennia
 (60 Years of the Mari Archaeological Expedition) 8

Zhitenev V.S. (Moscow, Russian Federation).
 New Evidence of Serpentinite Raw Material Exploitation
 in the Kapova Cave (The Southern Urals) 18

Bugrov D.G., Galimova M.Sh. (Kazan, Russian Federation).
 Antler Sleeves from the Neolithic Lake-Dwelling Sites
 of Switzerland (the “Swiss Collection” of the National Museum
 of Tatarstan Republic, Kazan). 26

Vybornov A.A. (Samara, Russian Federation).
 Controversial Questions of the Early Neolithic Studies
 in the Mari Volga Region 38

*Chizhevsky A.A., Shipilov A.V. (Kazan, Russian Federation),
 Kaplenko N.M. (N. Chelny, Russian Federation).*
 Study Results on Kaen-Tube Island Site in 2004 50

Korolyov A.I., Shalapinin A.A. (Samara, Russian Federation).
 Lebyazhinka VI Settlement: Eneolithic Site in the Forest-Steppe Volga Region 71

Patrushev V.S. (Kazan, Russian Federation).
 “Textile” Ceramics of Mari Volga (by the Materials of Excavations
 on the Bronze Age Settlements) 92

Savelev N.S. (Ufa, Russian Federation).
 On the Southern Border of the Forest and Forest-Steppe Cultures
 in the Urals in the Ist Millennium BC 114

Ivanov V.A. (Ufa, Russian Federation).
 Early Iron Age and Medieval Sites in the Southern Ural Region:
 Context of Sources (Forest and Forest-Steppe) 130

Lukpanova Ya.A. (Ural'sk, Kazakhstan).
 Reconstruction of Female Costume From the Elite Burial Ground
 Taksay-I: a View of the Archaeologist 145

Altynbekov K., Dosayeva D. (Astana, Kazakhstan).
 Experience of a Reconstruction of "Archaeological" Costume 157

Goldina R.D., Bernts V.A. (Izhevsk, Russian Federation).
 Chronology of 3rd–5th Centuries Male Graves
 from the Tarasovo Burial Ground 172

Vikhlyaev V.I. (Saransk, Russian Federation).
 Mordovian Cemeteries of 3rd–5th Centuries and the Unity
 of Their Early Culture 205

<i>Krasnopeorov A.A., Chernykh E.M. (Izhevsk, Russian Federation).</i> Female Headdress from Dubrovskiy Burial Ground of 4 th –5 th Centuries	216
<i>Goldina E.V., Chernykh E.M. (Izhevsk, Russian Federation).</i> Beads of the Dubrovskiy Burial Ground (4 th –5 th Centuries A.D.) in the Middle Kama Region: Classification and Use.....	238
<i>Ostanina T.I. (Izhevsk, Russian Federation).</i> The Seventh Century Composite Belts from Kuzebaev Hoard	257
<i>Nikitina T.B. (Yoshkar-Ola, Russian Federation).</i> Progress of Mari Archaeological Expedition in Study of Medieval Antiquities of Vetluga Region	272
<i>Belavin A.M., Krylasova N.B. (Perm, Russian Federation).</i> Ancient Russian Materials in the Perm Cis-Urals During the 10 th –11 th Centuries	284
<i>Akilbaev A.V. (Yoshkar-Ola, Russian Federation).</i> Change of Grave Goods in the Middle 11 th –13 th Centuries in the Burial Grounds in the Lower Vetluga Area	298
<i>Mikheev A.V. (Yoshkar-Ola, Russian Federation).</i> Delineating Sites of Archaeological Heritage: Methodology Based on Endeavours of the Mari Archaeological Expedition	311
<i>Kuzminykh S.V. (Moscow, Russian Federation).</i> Mari Archaeological Expedition: People and Destinies	327

Critics and Bibliography

<i>Stavitsky V.V. (Penza, Russian Federation).</i> Review of the Monograph: Mordvinia's Tribes on the Eve of the Great Migration (Ust-Uzinsky Burial 3 rd –4 th Cent.): Monograph / V.V. Grishakov, S.D. Davidov, O.V. Syedyshev, A.N. Somkina. Saransk, 2016. 195 P.....	339
--	-----

Chronicle

<i>Chizhevsky A.A. (Kazan, Russian Federation),</i> <i>Kuzminykh S.V. (Moscow, Russian Federation).</i> Scientific Conference 'Ananyino World: Cultural Space, Connections, Traditions and Innovations'	347
<i>Nikitina T.B., Nikitin V.V. (Yoshkar-Ola, Russian Federation).</i> On Proceedings of the Inter-Regional Scientific Conference on Conservation and Popularization of Archaeological Heritage	357
List of Abbreviations.....	360
Submissions	363

УДК 902.01

НОВОЕ СВИДЕТЕЛЬСТВО ИСПОЛЬЗОВАНИЯ СЕРПЕНТИНИТОВОГО СЫРЬЯ В КАПОВОЙ ПЕЩЕРЕ (ЮЖНЫЙ УРАЛ)

© 2017 г. В.С. Житенев

В статье рассмотрены находки из достаточно редкого материала – серпентинита, сделанные в широко известной Каповой пещере. Верхнепалеолитические изделия из этого камня представлены 4 бусинами из раскопок В.Е. Щелинского (1982–1991 гг.), происходящие из культурного слоя зала Знаков (средний этаж пещеры). Там же были обнаружены и необработанные серпентинитовые галечки. В результате работ Южно-Уральской археологической экспедиции МГУ (2009–2015 гг.) два фрагмента серпентинитовой галечки были обнаружены в культурном слое верхнепалеолитического возраста на верхнем этаже пещеры в зале Рисунков. По мнению автора, обнаружение серпентинитового материала служит дополнительным и немаловажным свидетельством близкого культурного родства групп, посещавших оба этажа пещеры и выполнявших содержательно разные (в плане представленных образов и знаков) изображения в разных отделах пещеры. Использование серпентинитового сырья, в том числе для изготовления украшений, и зауральской яшмы для производства орудий ясно указывает одно из направлений передвижений верхнепалеолитических коллективов Южного Урала от Каповой пещеры на расстояние 70–150 км.

Ключевые слова: археология, Южный Урал, верхний палеолит, Капова пещера, пещерное искусство, серпентинит

Капова пещера расположена в Бурзянском районе Республики Башкортостан, на правом берегу р. Белая, на территории природного заповедника «Шульган-Таш».

Вход в пещеру находится в 150 м к северо-востоку от русла р. Белой. Пещера представляет собой систему залов, галерей и коридоров, расположенных на трех гипсометрических уровнях (этажах), нижний из которых занят речкой Подземный Шульган.

В 1959 г. сотрудник заповедника А.В. Рюмин выявил в Каповой пещере настенные изображения палеолитического возраста (Александр Владимирович Рюмин..., 2009). Первые археологические исследования в 1960–1978 гг. в пещере воз-

главлял О.Н. Бадер (Бадер, 1965). В 1982–1991 гг. комплексное изучение Каповой пещеры проводилось под руководством В.Е. Щелинского (Щелинский, 1996). Одним из важнейших результатов работ стало открытие в зале Знаков палеолитического культурного слоя. Среди украшений были встречены 4 экз. однотипных бусин (рис. 1: а), «боченочковидной формы, длиной меньше 1 см, просверлены с двух сторон и изготовлены из мягкого камня – желтовато-зеленоватого благородного серпентинита. Хорошо видно, что бусины не новые, а заметно изношенные от ношения, с истертыми краями и отверстием» (Щелинский, 1997, с. 33). Следует отметить, что кроме изделий из серпентинита в культурном

слое зала Знаков были обнаружены и небольшие серпентинитовые галечки (рис. 1: б, в).

Ближайшие к Каповой пещере выходы серпентинитов расположены в районах хребта Крака (Кракинский аллохтонный комплекс Зилаирского синклиория) и Магнитогорского синклиория, т.е. на расстоянии от 70 до 150 км (Казанцева, 2009; Ščelinsky, Širokov, 1999).

В 2004–2005 гг. в зале Рисунков работала экспедиция под руководством Т.И. Щербаковой (Щербакова, Щелинский, 2005). С 2008 г. археологические исследования в Каповой пещере проводят две экспедиции: ИИЯЛ УНЦ РАН под руководством В.Г. Котова и Южно-Уральская археологическая экспедиция МГУ под руководством автора.

Основной целью работ 2009–2015 гг. является комплексное изучение настенных изображений, а также проведение сплошного поиска и междисциплинарных исследований культурных остатков в разных отделах пещеры.

На сегодняшний день зафиксированы пункты распространения культурных остатков верхнепалеолитического возраста в залах верхнего (зал Рисунков) и среднего (залы Купольный, Знаков, Хаоса) уровней Каповой пещеры, а также на первой террасе Ступенчатой галереи (так называемый «Балкон»). По костям и древесному углю из культурных слоев получены даты позднеплейстоценовых посещений в интервале от 13930±300 л. н. (ГИН-4853) до 16010±100 л. н. (KN-5023) (Житенев и др., 2015).

В зале Рисунков на крутом глинистом склоне у восточной стены, в непосредственной близости от изображений Восточного панно, практически под фигурой так называемого «мамонта-диссидента», был выявлен выход охристо-угольного культурного слоя верхнепалеолитического воз-

Рис. 1. Серпентинитовые украшения и галечки из верхнепалеолитического культурного слоя в зале Знаков, Капова пещера: а – серпентинитовые бусины; б – фрагмент серпентинитовой галечки; в – серпентинитовая галечка. Музей археологии и этнографии Института этнологических исследований им. Р.Г. Кузеева Уфимского научного центра РАН.

Fig. 1. Serpentine jewelry and small pebbles from the Upper Palaeolithic cultural layer in the chamber of Signs, Kapova cave: а – serpentine beads; б – fragment of a serpentine pebble; в – serpentine pebble. Museum of archaeology and ethnography of R.G. Kuzeev Institute of Ethnological Studies, Ufa Scientific Center, Russian Academy of Sciences.





а



б

Рис. 2. Фрагменты серпентинитовой галечки со следами сколов из верхнепалеолитического культурного слоя в зале Рисунков, Капова пещера. Масштаб в миллиметрах.

Научно-учебный музей исторического факультета МГУ им. М.В. Ломоносова.

Fig. 2. Fragments of serpentine small pebbles with traces of chipping, from the Upper Palaeolithic cultural layer, chamber of Paintings, Kapova cave. Scaled in millimeters. Scientific-Didactic Museum, History Faculty, M.V. Lomonosov Moscow State University.

раста. По своему стратиграфическому положению он похож на «точок» художника, исследованный в Купольном зале (Житенев, 2012).

Для первоначального понимания характера и мощности обнаруженных культурных остатков был поставлен шурф площадью 1 м². Современная дневная поверхность квадрата имеет сильный наклон с севера на юг, а также небольшой наклон с запада на восток.

Верхний литологический слой представляет собой утопанный посетителями влажный темно-коричневый тяжелый глинистый суглинок, содержащий древесные угли, полуистлевшую кору дерева, битое стекло, парафин и т. д.

Расчистка верхнепалеолитического культурного слоя в нижележащем литологическом слое велась с учетом падения его уровня на площади квадрата, по уровням залегания больших и малых камней. Всего было выделено три условных горизонта. Тем не менее фактически определить какие-либо отдельные горизонты сгущения находок в процессе работ и в процессе камеральной обработки материалов не удалось. В результате зафиксировано, что на всем квадрате, особенно в секторах А и В, наблюдается существенное количество красной охры (крупинки, комков и окрашенности суглинка) при относительно небольшом числе очень мелких древесных угольков. Следует особенно отметить, что нет никаких

свидетельств концентрации или разреженности культурных остатков по вертикали. Мощность исследованного слоя составляет до 0,37 м.

В культурном слое было обнаружено значительное число фрагментов кальцитовых натеков, подавляющее количество которых представлено только одним типом – фрагментами кальцитовых трубочек. Особое значение имеет фрагмент полой кальцитовой трубочки с искусственно пробитой верхней частью.

Кроме фрагментов кальцитовых натеков среди находок представлены: скол известняковой гальки, небольшой фрагмент пиролюзита (?), комок пыльцы растений и два фрагмента серпентинитовой галечки со следами сколов (рис. 2).

Обнаружение в культурном слое двух фрагментов серпентинитовой галечки у Восточного панно позволяет сделать несколько важных выводов. Во-первых, эта находка на уровне археологического материала подтверждает взаимосвязь между посещением и использованием двух этажей Каповой пещеры. Безусловно, сомнений в этом не было и раньше из-за наличия ярких следов художественной деятельности. Однако стилистически и содержательно набор образов в зале Знаков и зале Рисунков отличается. И поскольку существует обоснованная точка зрения на возможность разноэтапности создания настенных изображений, обнаружение безусловно яркого и редкого материала – серпентинита – служит дополнительным и немаловажным свидетельством близкого культурного родства групп, посещавших оба этажа пещеры и выполнявших содержательно разные (в плане представленных образов и зна-

ков) изображения в разных отделах пещеры.

Во-вторых, открытие серпентинитового сырья и изделий в верхнепалеолитических культурных слоях на разных этажах в двух залах с настенными палеолитическими изображениями делает еще более обоснованным мнение о верхнепалеолитическом возрасте серпентинитовой чашечки (рис. 3), обнаруженной вне археологического контекста в зале Хаоса (Ščelinsky, Širokov, 1999, p. 82–83).

Серпентинитовые изделия и сырье являются важным дополнением к уже сделанным наблюдениям о широком спектре характера деятельности в пещере. Наличие серпентинитовых галечек, как и «пронизки» из пробитой кальцитовой трубочки, может свидетельствовать об изготовлении некоторых украшений непосредственно в пещере, что находит аналогии в материалах памятников Франко-Кантабрийской зоны распространения пещерного монументального искусства верхнего палеолита (Melard et al., 2010). Находки в Купольном зале украшений из раковин и аналогичных необработанных раковин, вероятно, могут быть рассмотрены как подтверждение этого тезиса (Житенев, 2015). С точки зрения понимания различных аспектов деятельности человека в пещере, особенно ценными эти свидетельства оказываются в свете обнаружения фрагментов игл в непосредственной близости от украшений из раковин в Купольном зале.

Использование серпентинитового сырья для изготовления украшений и зауральской яшмы для производства орудий указывает на возможные направления передвижений верхнепалеолитических коллективов между Ка-

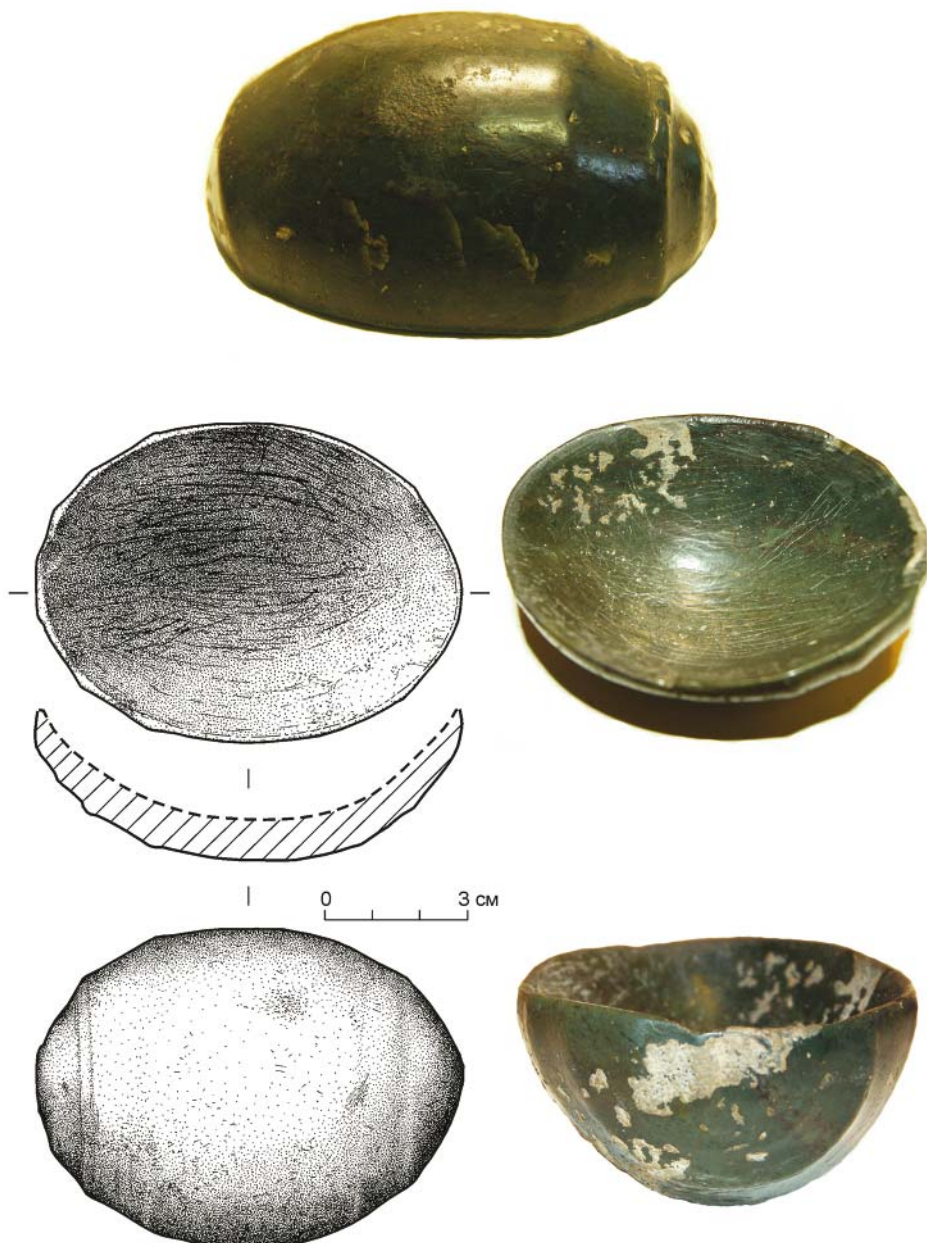


Рис. 3. Чашечка из серпентинита, выполненная в форме раковины (?) моллюска. Случайная находка в зале Хаоса, Капова пещера. Музей археологии и этнографии Института этнологических исследований им. Р.Г. Кузеева Уфимского научного центра РАН. Рисунок А.С. Деметьевой.

Fig. 3. Small cup from serpentine, shaped as a cockleshell (?). Stray find in the chamber of Chaos, Kapova cave. Museum of Archaeology and Ethnography named after R.G. Kuzeev, Institute of Ethnological Studies, Ufa Scientific Center, Russian Academy of Sciences. Drawing by A.S. Demytyeva.

повой пещерой и районами выходов серпентинитового и яшмового сырья, т.е. на расстоянии от 70 до 150 км (Зайков и др., 1999; Казанцева, 2009; Мосин, Никольский, 2010; Ščelinsky, Širokov, 1999).

ЛИТЕРАТУРА

1. Бадер О.Н. Каповая пещера (Палеолитическая живопись). М.: Наука, 1965. 47 с.
2. Житенев В.С. Новые исследования свидетельств художественной деятельности в Каповой пещере // КСИА. Вып. 227. М.: Наука, 2012. С. 304–313.
3. Житенев В.С. Новые находки верхнепалеолитических украшений из раковин в Каповой пещере: предварительные результаты // Следы в истории. К 75-летию Вячеслава Евгеньевича Щелинского / Ред. О.В. Лозовская, В.М. Лозовский, Е.Ю. Гиря. СПб.: ИИМК РАН, 2015. С. 109–113.
4. Житенев В.С., Пахунов А.С., Маргарян А., Солдатова Т.Е. Радиоуглеродные даты верхнепалеолитических слоев Каповой пещеры (Южный Урал) // РА. № 4. 2015. С. 5–15.
5. Зайков В.В., Бушмакин А.Ф., Юминов А.М., Зайкова Е.В., Зданович Г.Б., Тауров А.Д. Геоархеологические исследования исторических памятников Южного Урала: задачи, результаты, перспективы // Уральский минералогический сборник. № 9. Миасс: ИМин УрО РАН, 1999. С. 186–205.
6. Казанцева Т.Т. К сорокалетию обоснования аллохтонности гипербазитовых гор Крака на Южном Урале // Геология. Известия Отделения наук о Земле и природных ресурсов АН РБ. 2009. № 14. С. 3–26.
7. Мосин В.С., Никольский В.Ю. Кремнистые породы Южного Урала: распространение и использование в каменном веке // Археология, этнография и антропология Евразии. 2010. № 1 (41). С. 2–9.
8. Рюмин Александр Владимирович: история открытия палеолитической живописи пещеры Шульган-Таш (Каповой) в рукописях и документах / авт.-сост.: О.Я. Червяцова; ред.: М.Н. Косарев (гл. ред.), Н.М. Сайфуллина (отв. ред.). Уфа: Информ-реклама, 2009. 211 с.
9. Щелинский В.Е. Некоторые итоги и задачи исследований пещеры Шульган-Таш (Каповой). Уфа: Институт истории, языка и литературы Уфимского научного центра РАН, 1996. 30 с.
10. Щелинский В.Е. Палеогеографическая среда и археологический комплекс верхнепалеолитического святилища пещеры Шульган-Таш (Каповой) // Пещерный палеолит Урала. Материалы международной конференции (Уфа, 9-15 сентября 1997). Уфа, 1997. С. 29–38.
11. Щербаклова Т.И., Щелинский В.Е. Возобновление работ в пещере Шульган-Таш (Каповой) // Археологические открытия 2004 г. / Отв. ред. Н.В. Лопатин. М.: Наука, 2005. С. 382–384.
12. Melard N., Pigeaud R., Primault J., Rodet J. Gravettian painting and associated activity at Le Moulin de Laguenay (Lissac-sur-Couze, Correze) // Antiquity. 2010. Vol. 84, № 325. P. 666–680.
13. Ščelinsky V.E., Širokov V.N. Höhlenmalerei im Ural: Kapova und Ignatievka. Die altsteinzeitlichen Bilderhöhlen im südlichen Ural. Sigmaringen: Thorbecke Verlag, 1999. 172 p.

Информация об авторе:

Житенев Владислав Сергеевич, кандидат исторических наук, доцент, МГУ им. М.В.Ломоносова (г. Москва, Россия); masober@mail.ru

**NEW EVIDENCE OF SERPENTINITE RAW MATERIAL EXPLOITATION
IN THE KAPOVA CAVE (THE SOUTHERN URALS)****V.S. Zhitenev**

The author considers finds from a rare material – serpentinite – produced in well-known Kapova cave. The Upper Palaeolithic objects from this stone are represented by 4 beads uncovered by V.E. Shchelinsky's expedition (1982–1991) and found in the cultural layer in the chamber of Signs (middle floor of the cave). Some untreated serpentinite small pebbles were found in the same layer. The Southern Urals Archaeological Expedition of Moscow State University (2009–2015) found two fragments of serpentinite small pebbles in the Upper Palaeolithic cultural layer on the top floor in the chamber of Paintings. The author maintains that discovery of serpentinite is an additional and important evidence proving close cultural affinity of the groups that visited both floors and performed substantively different (in figures and signs) images in different parts of the cave. Use of serpentinite, including for jewelry production, and trans-Ural jasper for production of tools, clearly indicates one of the vectors of migration of the Upper Palaeolithic Southern Urals groups from the Kapova cave to as far as 70–150 km.

Keywords: archaeology, Southern Urals, Upper Palaeolithic, Kapova Cave, cave art, serpentinite.

REFERENCES

1. Bader, O. N. 1965. *Kapovaia peshchera (Paleoliticheskaia zhivopis') (Kapovaya Cave: Palaeolithic Painting)*. Moscow: "Nauka" Publ. (in Russian).
2. Zhitenev, V. S. 2012. In *Kratkie soobshcheniia Instituta arkheologii (Brief Communications of the Institute of Archaeology)* 227. Moscow: "Nauka" Publ., 304–313 (in Russian).
3. Zhitenev, V. S. 2015. In Lozovskaia, O. V., Lozovskii, V. M., Giryra, E. Yu. (eds.). *Sledy v istorii. K 75-letiiu Vyacheslava Evgen'evicha Shchelinskogo (Traces in History: towards the 75th Anniversary of Vyacheslav Shchelinsky)*. Saint Petersburg: Institute for the History of Material Culture, Russian Academy of Sciences, 109–113 (in Russian).
4. Zhitenev, V. S., Pakhunov, A. S., Margarian, A., Soldatova, T. E. 2015. In *Rossiiskaia arkheologiya (Russian Archaeology)* (4), 5–15 (in Russian).
5. Zaikov, V. V., Bushmakina, A. F., Iuminov, A. M., Zaikova, E. V., Zdanovich, G. B., Tairov, A. D. 1999. In *Ural'skii mineralogicheskii sbornik (Urals Bulletin of Mineralogy)* 9. Miass: Russian Academy of Sciences, Ural Branch, Institute of Mineralogy, 186–205 (in Russian).
6. Kazantseva, T. T. 2009. In *Geologiya. Izvestiia Otdeleniia nauk o Zemle i prirodnykh resursov AN RB (Geology: Bulletin of the Earth Sciences and Natural Resources Department, Academy of Sciences of the Republic of Bashkortostan)* 14, 3–26 (in Russian).
7. Mosin, V. S., Nikolskii, V. Yu. 2010. In *Arkheologiya, etnografiia i antropologiya Evrazii (Archaeology, Ethnology & Anthropology of Eurasia)* 41 (1), 2–9 (in Russian).
8. Saifullina, N. M. (ed.). 2009. *Riumin Aleksandr Vladimirovich: istoriia otkrytiia paleoliticheskoi zhivopisi peshchery Shul'gan-Tash (Kapovoi) v rukopisiakh i dokumentakh (Aleksandr Ryumin: History of Discovery of the Palaeolithic Painting in the Shulgan-Tash (Kapova) Cave in Manuscripts and Documents)*. Ufa: "Informreklama" Publ. (in Russian).
9. Shchelinskii, V. E. 1996. *Nekotorye itogi i zadachi issledovaniia peshchery Shul'gan-Tash (Kapovoi) (Some Results and Scope of Studies of the Shulgan-Tash (Kapovaya) Cave)*. Ufa: Institute of History, Language and Literature, Ufa Scientific Center, Russian Academy of Sciences (in Russian).

10. Shchelinskii, V. E. 1997. In Nigmatullin, R. I. (Organizing Committee Chairman). *Peshchernyi paleolit Urala (The Cave Palaeolithic of the Urals)*. Ufa: "Print" Publ., 29–38 (in Russian).
11. Shcherbakova, T. I., Shchelinskii, V. E. In Lopatin, N. V. (ed.). *Arkheologicheskie otkrytiia 2004 g. (Archaeological Discoveries of 2004)* Moscow: "Nauka" Publ., 382–384 (in Russian).
12. Melard, N., Pigeaud, R., Primault, J., Rodet, J. 2010. Gravettian painting and associated activity at Le Moulin de Laguenay (Lissac-sur-Couze, Corrèze). In *Antiquity*. Vol. 84, no. 325, 666–680.
13. Ščelinsky, V. E., Širokov, V. N. 1999. *Höhlenmalerei im Ural: Kapova und Ignatievka. Die altsteinzeitlichen Bilderhöhlen im südlichen Ural*. Sigmaringen: Thorbecke Verlag.

About the author:

Zhitenev Vladislav S., Candidate of Historical Sciences. Lomonosov Moscow State University. Lomonosov Prospect 27, korp. 4, Moscow, 119991, Russian Federation; macober@mail.ru

Статья поступила в номер 20.06.2016 г.