

АКАДЕМИЯ НАУК РЕСПУБЛИКИ ТАТАРСТАН
МАРИЙСКИЙ ГОСУДАРСТВЕННЫЙ УНИВЕРСИТЕТ

ПОВОЛЖСКАЯ
АРХЕОЛОГИЯ

№ 4 (18)

2016

Главный редакторЧлен-корреспондент АН РТ **Ф.Ш. Хузин****Заместители главного редактора:**доктор исторических наук **А.Г. Ситдилов**доктор исторических наук **Ю.А. Зеленев**Ответственный секретарь — кандидат ветеринарных наук **Г.Ш. Асылгараева****Редакционный совет:****Р.С. Хакимов** — вице-президент АН РТ (Казань, Россия) (председатель)**Х.А. Амирханов** — член-корреспондент РАН, доктор исторических наук, профессор (Махачкала, Россия)**И. Бальдауф** — доктор наук, профессор (Берлин, Германия)**П. Георгиев** — доктор наук, доцент (Шумен, Болгария)**Е.П. Казаков** — доктор исторических наук (Казань, Россия)**Н.Н. Крадин** — член-корреспондент РАН, доктор исторических наук, профессор (Владивосток, Россия)**А. Тюрк** — PhD (Будапешт, Венгрия)**И. Фодор** — доктор исторических наук, профессор (Будапешт, Венгрия)**В.Л. Янин** — академик РАН, доктор исторических наук профессор (Москва, Россия)**Редакционная коллегия:****А.А. Выборнов** — доктор исторических наук, профессор (Самара, Россия)**М.Ш. Галимова** — кандидат исторических наук (Казань, Россия)**Р.Д. Голдина** — доктор исторических наук, профессор (Ижевск, Россия)**И.Л. Измайлов** — доктор исторических наук (Казань, Россия)**С.В. Кузьминых** — кандидат исторических наук (Москва, Россия)**А.Е. Леонтьев** — доктор исторических наук (Москва, Россия)**Т.Б. Никитина** — доктор исторических наук (Йошкар-Ола, Россия)**Ответственный за выпуск:****Б.Л. Хамидуллин** — кандидат исторических наук (Казань, Россия)**Адрес редакции:**

420012 г. Казань, ул. Бутлерова, 30

Телефон: (843) 236-55-42

E-mail: arch.pov@mail.ru<http://archaeologie.pro>

Индекс 31965, каталог «ПОЧТА РОССИИ»

Выходит 4 раза в год

© Академия наук Республики Татарстан, 2016

© ФГБОУ ВО «Марийский государственный университет», 2016

© Журнал «Поволжская археология», 2016

Editor-in-Chief:

Corresponding Member of the Tatarstan Academy of Sciences **F.Sh. Khuzin**

Deputy Chief Editors:

Doctor of Historical Sciences **A.G. Sitdikov**

Doctor of Historical Sciences **Yu.A. Zeleneev**

Executive Secretary — Candidate of Veterinary Sciences **G.Sh. Asylgaraeva**

Executive Editors:

R.S. Khakimov — Vice-Chairman of the Tatarstan Academy of Sciences (Institute of History named after Shigabuddin Mardzhani, Tatarstan Academy of Sciences, Kazan, Russian Federation) (chairman)

Kh.A. Amirkhanov — Doctor of Historical Sciences, Professor, Corresponding Member of the Russian Academy of Sciences (Dagestan Regional Center of the Russian Academy of Sciences, Makhachkala, Russian Federation)

I. Baldauf — Doctor Habilitat, Professor (Humboldt-Universität zu Berlin, Berlin, Germany)

P. Georgiev — Doctor of Historical Sciences (National Archeological Institute with Museum, Bulgarian Academy of Sciences, Shumen Branch, Shumen, Bulgaria)

E.P. Kazakov — Doctor of Historical Sciences (Institute of Archaeology named after A. Kh. Khalikov, Kazan, Russian Federation)

N.N. Kradin — Doctor of Historical Sciences, Corresponding Member of the Russian Academy of Sciences (Institute of History, Archaeology and Ethnology, Far East Branch of the Russian Academy of Sciences, Vladivostok, Russian Federation)

A. Türk — PhD (Institute of History, Research Centre for the Humanities, Hungarian Academy of Sciences, Budapest, Hungary)

I. Fodor — Doctor of Historical Sciences, Professor (Hungarian National Museum, Budapest, Hungary)

V.L. Yanin — Doctor of Historical Sciences, Professor, Academician of the Russian Academy of Sciences (Moscow, Russian Federation)

Editorial Board:

A.A. Vybornov — Doctor of Historical Sciences, Professor (Samara State Academy of Social Sciences and Humanities, Samara, Russian Federation)

M.Sh. Galimova — Candidate of Historical Sciences (Institute of Archaeology named after A. Kh. Khalikov, Kazan, Russian Federation)

R.D. Goldina — Doctor of Historical Sciences, Professor (Udmurt State University, Izhevsk, Russian Federation)

I.L. Izmaylov — Doctor of Historical Sciences (Institute of Archaeology named after A. Kh. Khalikov, Kazan, Russian Federation)

S.V. Kuz'minykh — Candidate of Historical Sciences (Institute of Archaeology of the Russian Academy of Sciences, Moscow, Russian Federation)

A.E. Leont'ev — Doctor of Historical Sciences (Institute of Archaeology of the Russian Academy of Sciences, Moscow, Russian Federation)

T.B. Nikitina — Doctor of Historical Sciences (Mari Research Institute of Language, Literature and History named after V.M. Vasilyev, Yoshkar-Ola, Russian Federation)

Responsible for Issue — Candidate of Historical Sciences **B.L. Khamidullin**

Editorial Office Address:

Butlerov St., 30, Kazan, 420012, Republic of Tatarstan, Russian Federation

Telephone: (843) 236-55-42

E-mail: arch.pov@mail.ru

http://archaeologie.pro

© Tatarstan Academy of Sciences (TAS), 2016

© Mari State University, 2016

© "Povolzhskaya Arkheologiya" Journal, 2016

СОДЕРЖАНИЕ

Исследования и публикации

<i>Флёров В.С. (Москва, Россия).</i> Четвертый измеряемый признак хазарских кирпичей – удельный вес	8
<i>Очир-Горяева М.А., Ситдииков А.Г. (Казань, Россия), Кияшко Я.А. (Волгоград, Россия), Нага Т. (Урумчи, Китай).</i> К изучению памятника эпохи раннего средневековья Башанта-II.....	23
Беговатов Е.А. , <i>Казанцева Л.И. (Казань, Россия).</i> Средневековые ювелирные изделия Семеновского комплекса	37
<i>Гисматулин М.Р., Семькин Ю.А., Горбунов Н.А. (Ульяновск, Россия), Асылгараева Г.Ш. (Казань, Россия).</i> Исследования Красносундюковского I городища в 2014 г.....	54
<i>Салахов Д.Д. (Казань, Россия).</i> Топография кладов и находок восточного и болгарского серебра	75
<i>Никитина А.В. (Самара, Россия).</i> Керамический комплекс большого дома Старо-Майнского городища.....	85
<i>Коваль В.Ю. (Москва, Россия).</i> Испанская керамика в средневековом Болгаре	99
<i>Бахматова В.Н. (Казань, Россия).</i> К проблеме изучения керамики «джукетау» (историографический обзор)	125
<i>Бочаров С.Г. (Симферополь, Россия).</i> Средневековое селение Дзукалай на Керченском полуострове	144
<i>Садриев Н.Р. (Казань, Россия).</i> История изучения городской застройки ханской Казани.....	161
<i>Губайдуллин А.М. (Казань, Россия).</i> Сравнительный анализ фортификации Казанского и Сибирского ханств	173
<i>Ахметгалин Ф.А., Хамзин Р.Н., Беяев А.В., Мирсияпов И.Ю., Ситдииков А.Г. (Казань, Россия).</i> Археологические исследования средневекового Касимова.....	182
<i>Бугарчев А.И., Сивицкий М.В. (Казань, Россия).</i> Археологические и нумизматические находки из раскопа CLXXXV Болгарского городища.....	202
<i>Волкова Е.В., Кирягин К.В., Ситдииков А.Г. (Казань, Россия), Харламова Н.В. (Москва, Россия).</i> Палеопатологическая характеристика средневекового населения Болгара (по материалам раскопа СХСІ)	226

Археология нового времени

- Богатова Л.Ф., Визгалова М.Ю., Старков А.С. (Казань, Россия).*
 Кожаная обувь Свяжского посада:
 опыт реконструкции простых поршней.....248
- Визгалова М.Ю., Старков А.С. (Казань, Россия).*
 Плетеные изделия из растительных волокон
 «Татарской (Деревянной) слободки» Свяжска.....266
- Обыденнова Г.Т., Овсянников В.В., Бубнель Е.В.,
 Проценко А.С., Бабин И.М. (Уфа, Россия).*
 История археологического изучения
 крепостных сооружений Башкирского Приуралья.....278
- Васильева Е.Е. (Москва, Россия).*
 Деревянные гробы, обнаруженные в ходе исследования
 некрополя Московской духовной академии в 2014 году.....296
- Колесник А.В. (Донецк, Украина), Яковец М.Ю. (Севастополь, Россия),
 Климова К.И. (Донецк, Украина).*
 Комплексы ружейных кремней XVIII–XIX вв. из Крыма.....309

Критика и библиография

- Крадин Н.Н. (Владивосток, Россия).*
 Рецензия на книгу: Атлас «Great Volgar».
 Scient. Ed. A.G. Sitdikov. Kazan: GLAVDESIGN Ltd, 2015. 404 p.325

Хроника

- Айтуганова Н.Л., Ситдииков А.Г.,
 Вязов Л.А., Макарова Е.М. (Казань, Россия).*
 О работе III Международной археологической школы334
- Ситдииков А.Г., Шакиров З.Г., Набиуллин Н.Г.,
 Валиев Р.Р. (Казань, Россия).*
 Фаязу Шариповичу Хузину – 65 лет340
- Список сокращений348
- Правила для авторов350
- Авторский указатель356

CONTENTS

Researches and Publications

<i>Flyorov V.S. (Moscow, Russian Federation)</i> The Fourth Measurable Parameter of Khazar Bricks – Specific Density	8
<i>Ochir-Goryaeva M.A., Sitdikov A.G. (Kazan, Russian Federation), Kiyashko Ya.A. (Volgograd, Russian Federation), Naga T. (Ürümqi, Republic of China).</i> Towards the Study of the Early Medieval Site Bashanta-II.....	23
Begovatov E.A. , <i>Kazantseva L.I. (Kazan, Russian Federation).</i> Medieval Jewelry Items from Semenovka Settlement	37
<i>Gismatulin M.R., Semykin Yu.A., Gorbunov N.A. (Ulyanovsk, Russian Federation), Asylgaraeva G.Sh. (Kazan, Russian Federation).</i> Krasnoye Syundyukovo I Fortified Settlement: Investigation in 2014.....	54
<i>Salakhov D.D. (Kazan, Russian Federation).</i> Topography of Hoards and Finds of Oriental and Bulgar Silver	75
<i>Nikitina A.V. (Samara, Russian Federation)</i> The Ceramic Assemblage from Staraya Maina Hillfort Long House.....	85
<i>Koval V.Yu. (Moscow, Russian Federation)</i> Spanish Ceramics in the Medieval Bolgar.....	99
<i>Bakhmatova V.N. (Kazan, Russian Federation).</i> Studying Dzuketau Ceramics (Historiographic Overview)	125
<i>Bocharov S.G. (Simferopol, Russian Federation)</i> Dzukalai: a Medieval Settlement on the Kerch Peninsula.....	144
<i>Sadriev N.R. (Kazan, Russian Federation).</i> Urban Development of the Kazan Khanate: a History of Studies	161
<i>Gubaidullin A.M. (Kazan, Russian Federation).</i> Comparative Analysis of the Fortification of the Kazan and Siberian Khanates	173
<i>Akhmetgalin F.A., Khamsin R.N., Belyaev A.V., Mirsiyapov I.Yu., Sitdikov A.G. (Kazan, Russian Federation).</i> Archaeological Studies in Medieval Kasimov.....	182
<i>Bugarchev A.I., Sivitsky M.V. (Kazan, Russian Federation).</i> Archaeological and Numismatic Findings from Dig CLXXXV at Bolgar Fortified Settlement	202
<i>Volkova E.V., Kiryagin K.V., Sitdikov A.G. (Kazan, Russian Federation), Kharlamova N.V. (Moscow, Russian Federation).</i> The Paleopathological Characteristics of the Medieval Population of Bolgar (According to the CXCI Dig)	226

Archaeology of the New Time

<i>Bogatova L.F., Vizgalova M.Yu., Starkov A.S. (Kazan, Russian Federation).</i> Leather Footwear from the Posad of Sviyazhsk: an Experience of Reconstrucion of Simple <i>Porshni</i>	248
<i>Vizgalova M.Yu., Starkov A.S. (Kazan, Russian Federation).</i> Wickerwork Made of Vegetal Fibers Found in “Tatarskaya (Wooden) Slobodka” on Sviyazhsk	266
<i>Obydennova G.T., Ovsyannikov V.V., Bubnel E.V., Protsenko A.S., Babin I.M. (Ufa, Russian Federation)</i> Archaeological Studies of Fortifications in Bashkir Cis-Urals Region	278
<i>Vasilieva E.E. (Moscow, Russian Federation)</i> Wooden Coffins Discovered During Excavations in Moscow Theological Academy in 2014.	296
<i>Kolesnik A.V. (Donetsk, Ukraine), Yakovets M.Yu. (Sevastopol, Russian Federation), Klimova K.I. (Donetsk, Ukraine)</i> Complexes of Gunflints of the 18 th – 19 th Centuries from the Crimea	309

Critics and Bibliography

<i>Kradin N.N. (Vladivostok, Russian Federation)</i> Book Review: Atlas “Great Bolgar”. Scient. Ed. A.G. Sitdikov. Kazan: GLAVDESIGN Ltd, 2015. 404 P.	325
---	-----

Chronicle

<i>Aituganova N.L., Sitdikov A.G., Vyazov L.A., Makarova E.M. (Kazan, Russian Federation).</i> On the Activities of the Third Bolgar International Archaeological School.....	334
<i>Sitdikov A.G., Shakirov Z.G., Nabiullin N.G., Valiev R.R. (Kazan, Russian Federation).</i> 65 th Anniversary of Fayaz Sharipovich Khuzin	340
List of Abbreviations.....	348
Submissions	350
Index of the Authors.....	356

УДК 902.01

**ДЕРЕВЯННЫЕ ГРОБЫ, ОБНАРУЖЕННЫЕ
В ХОДЕ ИССЛЕДОВАНИЯ НЕКРОПОЛЯ
МОСКОВСКОЙ ДУХОВНОЙ АКАДЕМИИ В 2014 ГОДУ**

© 2016 г. Е.Е. Васильева

В статье рассмотрены находки из 37 погребальных комплексов, исследованных в 2014 году на некрополе Московской духовной академии. Данные комплексы включали в себя, помимо всего прочего, деревянные гробы. Относительно хорошая сохранность органических остатков позволила достоверно реконструировать форму гробов и их декор, а также распределить изученные материалы по хронологическим периодам, выявить черты, определяющие статус умерших. Выявлено, что гробы для лиц духовного звания имели красноватую окраску. Проведено распределение данных деревянных гробов по типам в соответствии с ранее разработанной типологией, добавлен новый подтип. Отмечены особенности гробов из захоронений, совершенных в определенные исторические периоды. Время бытования некрополя определено 1871–1920-ми гг. и подразделено на пять периодов. Установлено использование для захоронений долбленых гробов даже в столь поздний период.

Ключевые слова: археология, Сергиев Посад, Московская духовная академия, новейшее время, монастырский комплекс, исторический некрополь, типология, деревянные составные гробы, долбленные колоды.

Археология монастырских некрополей как самостоятельное научное направление стала складываться сравнительно недавно, в конце 80-х гг. прошлого века, когда при масштабных работах на территориях отдельных монастырских комплексов появилась возможность изучения обширного материала, связанного с некрополями (Беляев, 2011, с. 9).

В последние десятилетия, после передачи крупнейших монастырских комплексов Русской православной церкви, кроме реставрационных работ и благоустройства территорий стало уделяться внимание локализации и, по возможности, восстановлению монастырских некрополей и отдельных захоронений наиболее почитаемых лиц.

Непрерывно, на протяжении последних пятнадцати лет, археологические работы ведутся на территориях монастырей и церквей различных регионов европейской части России.

Несмотря на значительное количество опубликованных материалов по результатам работ на прицерковных кладбищах и монастырских некрополях, деревянные гробы по-прежнему остаются малоизученным элементом погребального комплекса. Во многом это связано с плохой сохранностью дерева. К тому же, некоторые исследователи при описании работ на исторических некрополях ограничиваются лишь упоминанием о наличии или отсутствии гробов на изучаемом объекте. Однако анализ форм, конструктивных элементов и декора де-

ревянных гробов может помочь при датировке погребального комплекса, определении статуса умершего, выявлении вторичных захоронений.

Одним из примеров непрерывных археологических работ на территории монастырского некрополя могут служить работы Подмосковной экспедиции Института археологии РАН на территории Троице-Сергиевой лавры, ведущиеся с 2003 года.

В 2014 году Подмосковной экспедицией Института археологии РАН проводились спасательные археологические работы на некрополе Московской духовной академии (МДА). Работы проводились по заказу Министерства культуры РФ в связи с подготовкой к празднованию 200-летия пребывания Московской духовной академии в стенах Троице-Сергиевой лавры.

Для исследования некрополя академии были определены следующие цели: локализация некрополя, определение его структуры и планиграфии, уточнение времени существования. Также одной из поставленных целей была персонификация погребений (выявление всех захоронений ректоров, профессоров и преподавателей, погребенных на этом кладбище).

Кладбище в саду при академии возникло в 1871 г. и просуществовало до 1919 года. С начала XIX века местом погребения преподавателей академии, их родственников и студентов стал некрополь лавры, монастырский некрополь, кладбища приходских церквей Сергиева Посада и другие места, и только в 1871 году было положено начало формированию особого академического некрополя. По просьбе ректора протоиерея А.В. Горского и по благословию митрополи-

та Московского и Коломенского Иннокентия (Вениаминова) в западной части сада, смежной со Смоленским кладбищем был выделен небольшой участок, который находился в распоряжении академической администрации (Голубинский, 1909, с. 290, 291). Однако документов, юридически подтверждающих выделение этого участка для некрополя, нами не найдено.

После закрытия лавры и академии некрополь постепенно разрушался, а в 1930-х гг. на его месте была устроена спортивная площадка.

В 1948 г. академия вернулась в родные стены. К тому времени надгильные памятники и прочие признаки некрополя были уничтожены.

Поскольку раскопки велись на территории действующего монастыря, согласно требованиям, предъявляемым руководством МДА, не все погребальные сооружения были разобраны полностью.

В ходе работ было исследовано 37 различных погребальных комплексов, включающих в себя остатки намогильных памятников, основания под намогильные памятники, могильные ямы, кирпичные склепы, деревянные гробы, дощатые перекрытия.

Дощатые перекрытия достоверно зафиксированы в трех случаях, в одном случае можно только предполагать подобное перекрытие. Они уложены непосредственно на крышку гроба и, вероятно, служили для предохранения поверхности гроба от порчи во время засыпки могильной ямы. Доски, составляющие такие щиты, хуже обработаны, по сравнению с досками гробов – дерево не отшлифовано. В двух случаях по центру доски зафиксирован барельеф в виде креста. Толщина досок не превышает 2 см.

Отметим, что подобные барельефы встречались при исследовании Смоленского кладбища Троице-Сергиевой лавры, но там они были выполнены непосредственно на крышках гробов (Энговатова и др., 2003, с. 235).

Коллекция 2014 года насчитывает 31 гроб. Все гробы имеют хорошую сохранность, за исключением двух.

Гробы, обнаруженные в ходе исследования некрополя Московской духовной академии, можно распределить по группам в соответствии с типологией погребальных сооружений, разработанной Т.Д. Пановой (Панова, 2004, с. 70–76):

Тип 1. Вид 2. Подвид А. Долбленная колода трапециевидной формы без выделения в головной части ниши для головы. К данному типу относится один гроб, колода имеет килевидную крышку (рис. 1).

Тип 2. Вид 2. Подвид А¹. Деревянные гробы-ящики трапециевидной формы. Доски гроба скреплены при помощи гвоздей – у части гробов концы досок подтесаны (сложены в прямую накладку вполдерева), часть досок гроба не имеют подтесов. В данной группе один гроб (объект 9) имеет плоскую крышку (рис. 2), один гроб (объект 16) – килевидную крышку (рис. 3). Остальные гробы имеют трапециевидную крышку, доски которой также скреплены при помощи гвоздей (рис. 4).

Тип 2. Вид 2. Подвид Б. Деревянные гробы-ящики трапециевидной формы с расширением в плечиках (рис. 5). Расширение в плечиках достигалось изгибом боковых досок гроба и крышки методом резки пропилов, которые

наносились перпендикулярно доске дна, поперек узору дерева (этот метод для сгибания дерева используется и в настоящее время).

Отметим, что во всех случаях крышка гроба накладывалась, гвозди использовались только для крепления досок гроба и крышки между собой и для декора.

Сохранились элементы украшения гробов – часть гробов обита зеленым глазетом; в отдельных случаях обиты глазетовой лентой только края досок гроба, в местах скрепления досок гроба гвоздями (рис. 6, а, б, в). Упоминание о захоронениях, совершенных в глазетовых гробах, встречаются в некрологах преподавателям академии («Некролог...», 1911, с. 31).

Доски трех гробов (объекты 9, 10, 37) окрашены снаружи красноватой краской. Отметим, что объекты 9 и 37 представляют собой монашеские захоронения, объект 10 – захоронение священника. Во всех трех случаях стыки досок гроба прикрыты глазетовыми лентами зеленого цвета.

В девяти случаях доски гроба рифленые (рис. 6: в, г), на всех, кроме гробов объектов 25, 82, сохранились следы тканевой обивки.

В одном случае – гроб объекта 38 – верх стенок гроба украшает ряд часто набитых гвоздиков.

В 10 случаях доски гробов никак не украшены. Вероятно, это связано с тем, что часть захоронений в «дешевых» гробах была совершена в тяжелое в целом для страны и академии, в частности, время – период с 1916 по 1919 год (например, объекты 16, 17, 19), а часть представляет собой захоронения молодых студентов (например, объекты 76, 77, 78).

¹ Подвиды А и Б типа 2, вида 2 ранее выделены не были.

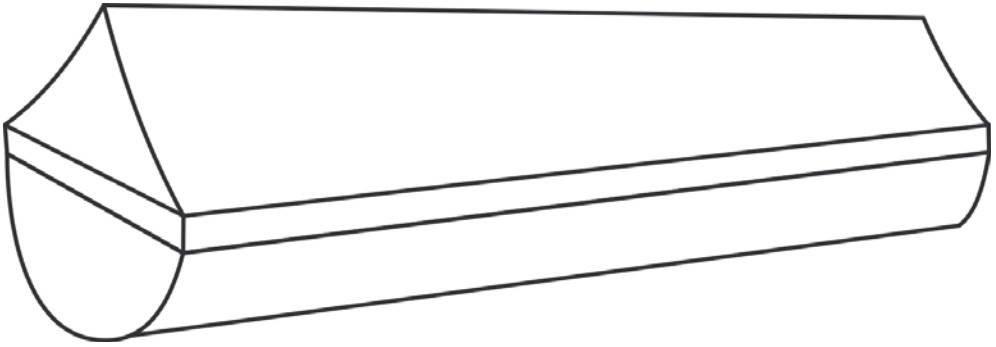


Рис. 1. Долбленная колода с килевидной крышкой, имеющая в плане трапециевидную форму. Схема.

Fig. 1. Trapezoid Log coffin with a keeled lid. Scheme.

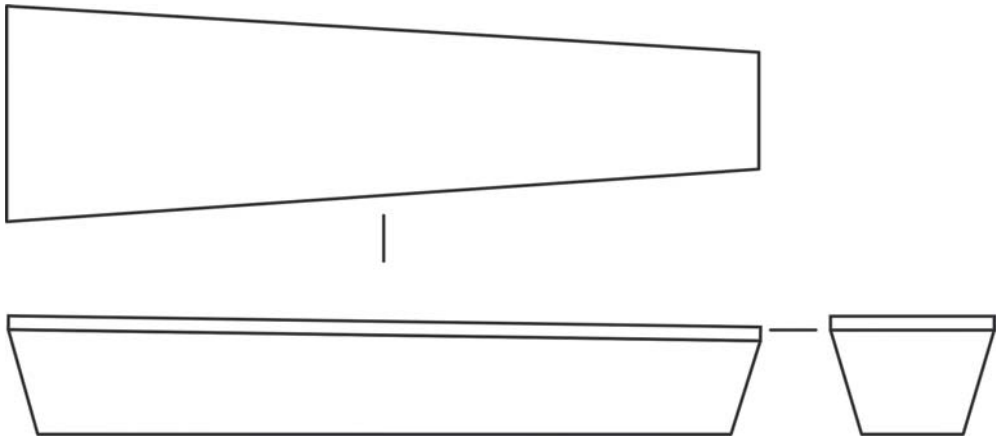


Рис. 2. Составной гроб трапециевидной формы с плоской крышкой. Схема.

Fig. 2. Trapezoid composite coffin with a flat lid. Scheme.

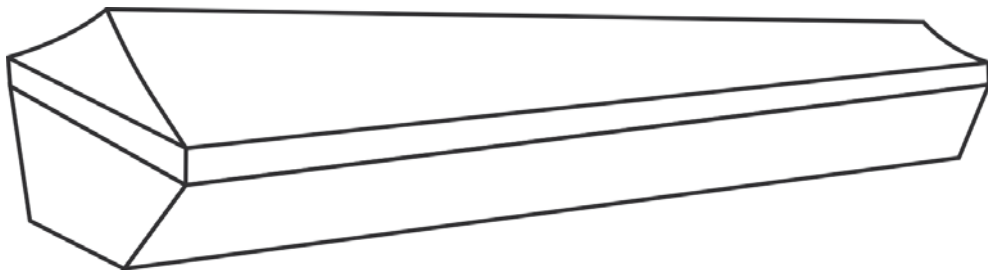


Рис. 3. Составной гроб трапециевидной формы с килевидной крышкой. Схема.

Fig. 3. Trapezoid composite coffin with a keeled lid. Scheme.

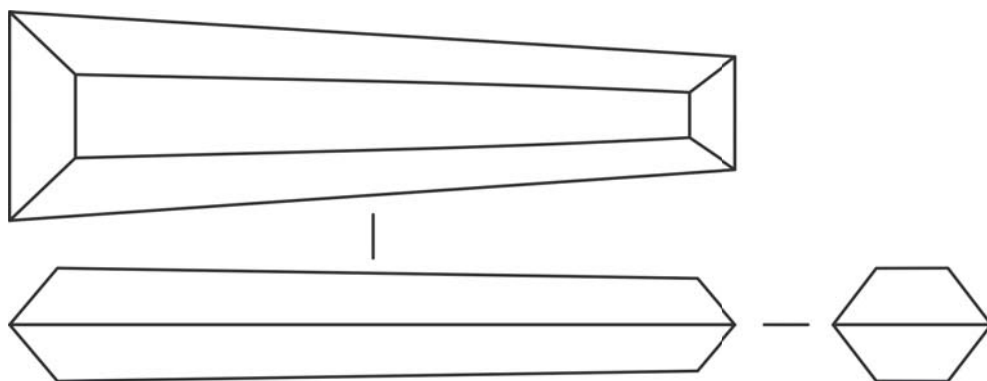


Рис. 4. Составной гроб трапециевидной формы с трапециевидной крышкой. Схема.

Fig. 4. Trapezoid composite coffin with a trapezoid lid. Scheme.

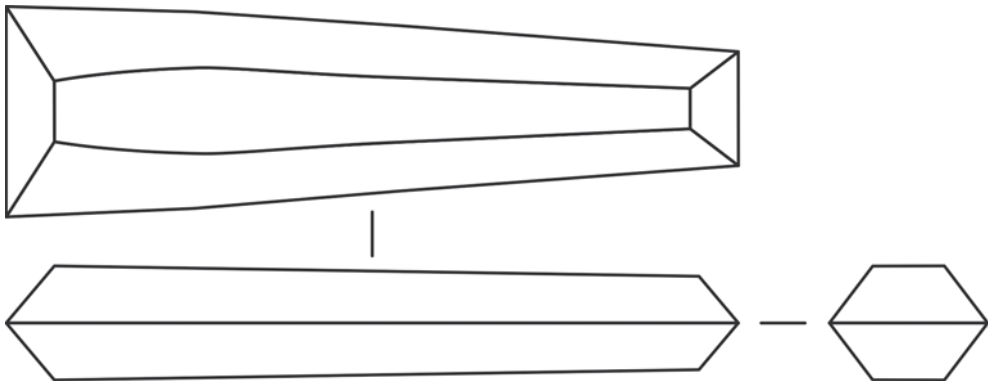


Рис. 5. Составной гроб трапециевидной формы с трапециевидной крышкой с расширением в плечиках. Схема.

Fig. 5. Trapezoid composite coffin with a trapezoid lid with extended shoulder. Scheme.

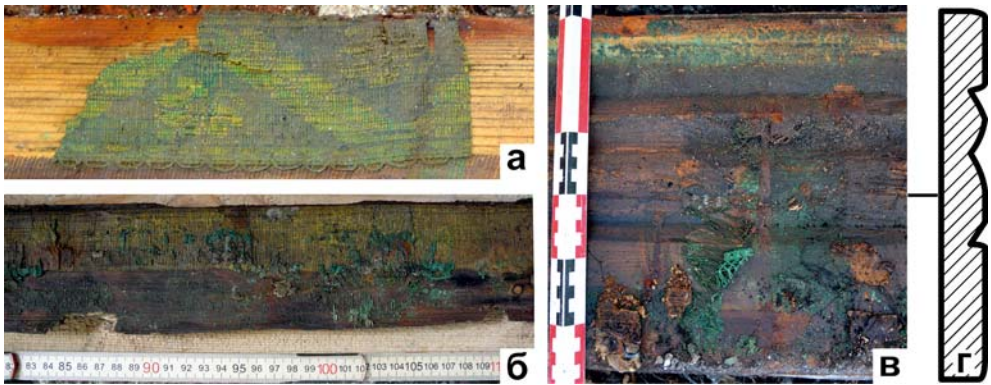


Рис. 6. Обивка досок гроба. а, б – парчовые ленты по краям досок гроба; в – рифленая доска стенки гроба, обитая зеленой парчой; г – поперечное сечение рифленой доски.

Fig. 6. Coffin lining. а, б – brocade ribbons along the rims; в – grooved board of coffin's wall lined with green brocade; г – cross-section of grooved board.

Также в отдельных случаях фиксируются декоративные составные деревянные навершия, обвитые зеленой нитью. Деревянная основа оплетена равномерно, витки однонаправленные, концы нитей отогнуты на внутреннюю сторону деталей навершия² (рис. 7). В местах сужения деревянной основы поверх оплетки намотаны поперечные нити. Навершия крепились по углам крышки гроба, с внешней ее стороны, причем в отдельных случаях такие навершия были обнаружены только в головной части гроба.

Часть гробов имеют ручки, в большинстве случаев – по две с каждой стороны, однако встречен один гроб, имеющий также ручки на торцах, в этом же случае в местах крепления ручек фиксируются также декоративные орнаментированные металлические пластины (рис. 8).

Деревянные ножки гробов, обнаруженные в ходе исследования, все имеют бутонообразную форму. Во всех случаях фиксируется по четыре ножки. Крепились ножки посредством вставки их верхней части в глухие пазы, выполненные в доске дна (рис. 9).

По итогам архивных, археологических, антропологических и судебно-медицинских работ с высокой долей уверенности можно персонифицировать 17 погребений – соответственно мы имеем выборку, в которой часть погребений датирована с точностью до года.

Несмотря на то, что период бытования данного некрополя относительно невелик – около 50 лет – было вы-

делено 5 хронологических периодов погребений. Особенности погребальных сооружений и, в частности, гробов каждого периода иллюстрируют динамику экономического развития Московской духовной академии в последней трети XIX – начале XX века.

Погребения первого периода (1871–1878 годов) – это пять погребений, упоминание о которых мы встречаем в Списке погребенных (Список погребенных..., 2012, с. 67, 68). Эти погребальные комплексы включают в себя богатые надгробные памятники, каменные, большинство захоронений выполнено в склепах, гробы богато украшены.

Погребения второго периода (1879–1894 годов) – погребения № 7, 11, 32 – 36, 38, 45, 46, 50, 56. Этот период связан с распространением инфекционных заболеваний, таких как тиф и чахотка, большинство погребенных в эти годы являются студентами академии. Богатые надгробные памятники имеют только погребения наиболее почитаемых в академии лиц – ректора Смирнова Сергея Константиновича и архимандрита Григория (Борисоглебского). Студенческие захоронения в большинстве случаев не имеют массивных надгробных памятников³, тем не менее выполнены в богато украшенных гробах. Однако, судя по архивным источникам, деньги на похороны умершим студентам собирались их же товарищами по учебе (Мартынов, 1915, с. 290).

Третий период, 1895–1914 гг., относится ко времени, когда экономическое состояние академии оставалось благополучным (к этому периоду

² В настоящее время при аналогичных работах нити пропитываются клеем. Использовался ли клей при изготовлении описываемых наверший, сказать трудно.

³ Об этом можно судить по обнаруженным остаткам оснований под надгробные памятники.

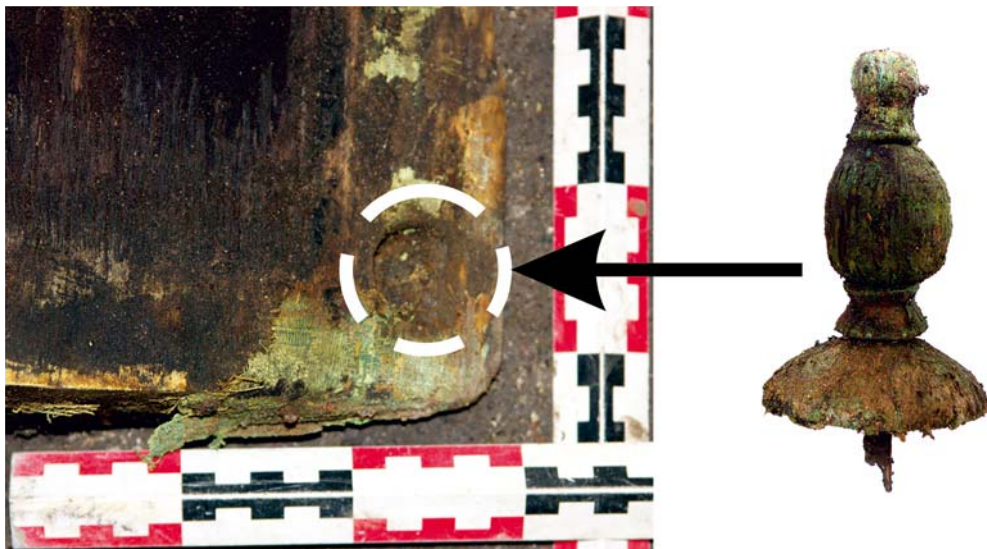


Рис. 7. Декоративные навершия и способ крепления их к доскам крышки гроба.

Fig. 7. Decorative knobs and how they were attached to the lid board.

относятся погребения № 1, 22, 25, 30). Тем не менее в начале 1895 года «члены Академического Правления ввиду умножившихся в академическом саду могил умерших студентов имели суждение об изыскании более удобного места для их погребения» (Заозерский, 1895, с. 92–94). Для студенческих захоронений был отведен участок на Вознесенском кладбище, первое захоронение на котором было совершено в середине мая 1895 года. Это решение руководства академии было исполнено, что подтверждено раскопками – на кладбище в этот период совершаются захоронения только преподавателей и служащих академии.

Четвертый период – погребения 1915 – начала 1919 года, до закрытия академии (погребения № 15–17, 19, 21, 21а, 37, 37а). Судя по архивным источникам, в это время академия была крайне стеснена в средствах, а точнее, голодала (Попов, 1917, с.

433, 434). Захоронения совершены в простых, не украшенных гробах, надгробные памятники представляют собой железные кресты.

Выделение пятого периода захоронений на данный момент предположительно, хронологические рамки его – 1919–1923 гг. (погребения № 76–78, 80–84). Все захоронения совершены в северном крыле некрополя, во втором – третьем рядах. Данные захоронения представлены, во-первых, захоронениями работников и служащих академии (такими представляются захоронения № 82, 84), во-вторых, захоронениями учащихся Электротехнической академии, которая въехала в здание МДА после ее закрытия. К последнему предположению нас подталкивает очень юный возраст погребенных северной части третьего ряда – 18–20 лет, а также небрежность при совершении погребений.

Интересно распределение элементов декора деревянных гробов, таких



Рис. 8. Ручки гробов.

Fig. 8. Handles of coffins.

как рифление досок и обивка, по выделенным хронологическим периодам. На графике видно, что до 1914 года гробы как студентов, так и преподавателей были дорогими и богато украшенными (рис. 10). Захоронения второго периода совершены в самых богатых гробах, имеющих все элементы декора, встреченные при изучении данной коллекции. Начиная с четвертого периода захоронения совершаются в простых деревянных гробах, не имеющих декора.

Интересные выводы можно сделать из анализа элементов погребального обряда как отражения социальной иерархии академии. В захоронениях данного некрополя богаче всего украшены гробы в студенческих захоронениях. Это можно объяснить тем, что, во-первых, захо-

ронения студентов здесь совершались до 1895 года, то есть в период, когда академия не испытывала стеснения в средствах, соответственно гробы, закупаемые для погребения студентов, все обиты глазетом или парчой, доски гробов чаще всего рифленые, окрашены в красноватый цвет для студентов в сани. Во-вторых, как уже отмечалось, деньги на похороны умершим студентам собирались их товарищами по учебе (часть которых происходила из знатных семей). Судя по архивным источникам, студенческие захоронения отличались богатым убранством – гробы снаружи украшались живыми цветами, внутри гроба укладывались гирлянды из живых цветов (Д.А. Казанский (некролог), 1892), поверх гробов – металлические венки. Таким образом, можно уверенно говорить об одноразовых сборах и пожертвованиях от студентов академии, в результате



Рис. 9. Ножки деревянных гробов и способ крепления их к доске дна.

Fig. 9. Legs of wooden coffins and how they were attached to the bottom board.

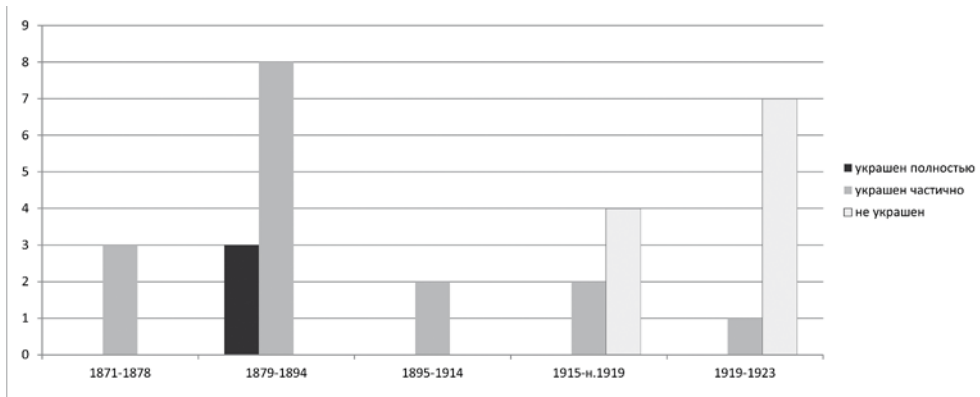


Рис. 10. Распределение элементов декора по выделенным хронологическим периодам.

Fig. 10. Distribution of decoration elements by identified chronological periods.

чего организовывались пышные похороны, однако последующие знаки почтения памяти умерших (принесение на могилу металлических венков, установка надмогильных памятников) выполнялись только в случаях погребений студентов, имеющих знатных восприемников⁴.

Деревянные гробы, в которых совершались захоронения преподавателей и служащих академии, либо не отличаются от гробов простых студенческих захоронений, либо, особенно начиная с четвертого хронологического периода, беднее их. В первую очередь, это объясняется волеизъявлениями самих преподавателей, чтобы их похоронили как можно проще; судя по архивным источникам эти желания беспрекословно выполнялись (Евдоким (Мещерский) и др., 1904, с. 190). Это подтверждается и раскопками. Впоследствии над могилами, с целью

почтения памяти усопших, возводились памятники, которые устанавливались на пожертвования от разных лиц. Сбор пожертвований производился по просьбе Братства Преподобного Сергия при Московской духовной академии (От Братства..., 1904, с. 1). Также на могилы наиболее почитаемых преподавателей и уважаемых служащих Академии возлагались металлические венки⁵.

Таким образом, работами 2014 года на территории Московской духовной академии было исследовано кладбище XIX – начала XX в., давшее богатый материал для изучения поздних погребальных сооружений. Следует отметить, что данный комплекс был изучен полностью – установлены структура и границы некрополя.

Относительно хорошая сохранность органических остатков позволила достоверно реконструировать

⁴ Примером может служить захоронение Д.А. Любимова, крестными отцом и матерью которого были сын князя А.П. Вадбольского Дмитрий и княгиня Е.Н. Вадбольская (Любимов Александр Дмитриевич).

⁵ Так, в ходе работ были обнаружены металлические венки на могиле эконома МДА иеромонаха Ириней (Добролюбова), к деятельности которого, помимо всего прочего, относится устройство в Царских чертогах Покровского храма академии.

форму и декор деревянных гробов, а знания о времени тех или иных погребений – определить детали гробов, преобладающие или отсутствующие в определенные хронологические периоды.

Стоит также подчеркнуть особенности данного некрополя, которые заключаются в том, что на его территории погребались как гражданские лица, так и лица духовного звания: от студента-сироты до ректоров Мо-

сковской духовной академии. Также важную роль играет высокий процент персонифицированных погребений (46%). Это позволяет выявить признаки погребальных сооружений, определяющие статусность захоронений, совершенных на данном некрополе. Так, из анализа погребальных сооружений академического некрополя видно, что статус умершего определяется, в первую очередь, надгробным памятником.

ЛИТЕРАТУРА

1. *Беляев Л.А.* Опыт изучения исторических некрополей и персональной идентификации методами археологии. (Методика полевых археологических исследований). М.: ИА РАН, 2011. 56 с.
2. *Голубинский Е.Е.* Преподобный Сергей Радонежский и созданная им Троицкая лавра. Сергиев Посад: Свято-Троицкая Сергиева лавра, 1909. 466 с.
3. Д. А. Казанский (Некролог) // ТЕВ 1892. № 23. Тула: издательство Тульской епархии, 1892.
4. Евдоким (Мещерский), архим., Беляев А.Д., проф., Бензин В.М., Глаголев С.С., проф., Игнатий (Дверницкий), иеродиак.; Малинин А.П., препод.; Вифанской Духовной семинарии; Рождественский Д.В., свящ. Из академической жизни: Кончина и погребение заслуженного ординарного профессора Московской Духовной Академии Д.Ф. Голубинского: [Слова и речи при погребении проф. Д.Ф. Голубинского] // Богословский вестник. Т. 1. №1. С. 188–216. Сергиев Посад: издательство Московской духовной академии, 1904.
5. *Заозерский Н.А.* Из академической жизни // Богословский вестник. № 10. Сергиев Посад: издательство Московской духовной академии, 1895. С. 92–118.
6. Любимов Александр Дмитриевич, студент / ЦГА Москвы. Ф. 229 (Московская духовная академия). Оп. 4. Д. 2195. Л. 4.
7. *Мартынов А.В.* Академические письма к отцу // Богословский вестник. Т. 3. № 10/11/12. Сергиев Посад: изд-во Московской духовной академии, 1915. С. 277–357.
8. Некролог. Профессор Александр Петрович Голубцов († 4 июля 1911 г.) // Богословский вестник. Т. 2, № 7/8. Сергиев Посад: Изд-во Московской духовной академии, 1911. С. 1–47.
9. От Братства Преподобного Сергия при Московской Духовной Академии // Богословский вестник. Т. 3, № 9. Сергиев Посад: Изд-во Московской духовной академии, 1904. С. 1–2.
10. *Панова Т.Д.* Царство смерти. Погребальный обряд средневековой Руси XI – XVI веков. М.: Радунница, 2004. 195 с., илл.
11. *Попов И.В.* Живая жизнь. В Академии // Богословский вестник. Т. 2. № 10/11/12. Сергиев Посад: издательство Московской духовной академии, 1917. С. 430–436.
12. Список погребенных в Троицкой Сергиевой Лавре, от основания оной до 1880 года. Нижний Новгород: Нижегородская историко-этнологическая лаборатория, 2012. 124 с., илл.
13. *Энговатова А.В., Высоцкий А.Л., Зеленцова О.В., Богатенков Д.В.* Охранные исследования в Троице-Сергиевой лавре // Археологические открытия 2003 года / Отв. ред. В.В. Седов. М.: Наука, 2004. С. 235.

Информация об авторе:

Васильева Елена Евгеньевна, аспирант, младший научный сотрудник, Институт археологии Российской Академии наук (г. Москва, Россия); veda_lv@mail.ru

**WOODEN COFFINS DISCOVERED DURING EXCAVATIONS
IN MOSCOW THEOLOGICAL ACADEMY IN 2014**

E.E. Vasilieva

The article deals with results of excavations 2014 in Moscow Theological Academy's necropolis where 37 different funerary complexes were investigated. Among other findings, several wooden coffins were studied. Relatively well preserved organic remains allowed the researchers to reliably reconstruct the shape and decoration of the coffins, as well as distribute studied materials by chronological periods and identify characteristics that determine the status of the deceased. It was found out that the coffins for the clergy had a reddish color. The discovered wooden coffins were distributed by types according to previously developed typology. A new subtype was added. Features for coffins from graves of certain historical periods were determined. The period of existence of the necropolis was determined within 1871–1920s, with five stages. It is noteworthy that even in such late period log coffins were used in several burials.

Keywords: archaeology, Sergiyev Posad, Moscow Theological Academy, New Time, monastic complex, historical necropolis, typology, wooden composite coffins, log coffins.

REFERENCES

1. Beliaev, L. A. 2011. *Opyt izucheniia istoricheskikh nekropolei i personal'noi identifikatsii metodami arkheologii (An Experience of Studying Historical Necropolises and Personal Identification by Archaeological Methods)*. Series: Metodika polevykh arkheologicheskikh issledovaniia (Methodology of Field Archaeological Research). Moscow: Institute of Archaeology, Russian Academy of Sciences (in Russian).
2. Golubinskii, E. E. 1909. *Prepodobnyi Sergii Radonezhskii i sozdannaia im Troitskaia lavra (Saint Sergius of Radonezh and Trinity Lavra Founded by Him)*. Sergiev Posad: the Trinity Lavra of St. Sergius. (in Russian).
3. D. A. Kazanskii (Nekrolog) (D. A. Kazansky: Obituary). 1892. In *Tul'skie eparkhial'nye ведомosti (Tula Diocesan Bulletin)* (23). Tula: Tula Diocese (in Russian).
4. Evdokim (Meshcherskii), archimandrite, Beliaev, A. D., Benzin, V. M., Glagolev, S. S., Ignatii (Dvernitskii), Hierodeacon, Malinin, A. P., Rozhdestvenskii, D. V. 1904. In *Bogoslovskii vestnik (Theological Bulletin)*. Vol. 1, no. 1, 188–216. Sergiev Posad: Moscow Theological Academy (in Russian).
5. Zaozerskii, N. A. 1895. *Iz akademicheskoi zhizni*. In *Bogoslovskii vestnik (Theological Bulletin)* 10. Sergiev Posad: Moscow Theological Academy, 92–118 (in Russian).
6. Liubimov Aleksandr Dmitrievich, student (Alexander Lyubimov, the Student). Central State Archive of the Moscow City. Fund 229 (Moscow Theological Academy). Inv. 4, dossier 2195, sheet 4 (in Russian).
7. Martynov, A. V. 1915. In *Bogoslovskii vestnik (Theological Bulletin)*. Vol. 3, no. 10-11-12. Sergiev Posad: Moscow Theological Academy, 277–357 (in Russian).
8. Nekrolog. Professor Aleksandr Petrovich Golubtsov († 4 iulia 1911 g.) (Obituary. Professor Alexander Golubtsov). 1911. In *Bogoslovskii vestnik (Theological Bulletin)*. Vol. 2, no. 7-8. Sergiev Posad: Moscow Theological Academy, 1–47 (in Russian).
9. Ot Bratstva Prepodobnogo Sergiia pri Moskovskoi Dukhovnoi Akademii (From the Saint Sergius's Community at the Moscow Theological Academy). 1904. In *Bogoslovskii vestnik (Theological Bulletin)*. Vol. 3, no. 9. Sergiev Posad: Moscow Theological Academy, 1–2 (in Russian).

10. Panova, T. D. 2004. *Tsarstvo smerti. Pogrebal'nyi obriad srednevekovoi Rusi XI–XVI vekov (The Kingdom of Death. Funerary Rite of Medieval Rus' in 11th – 16th Centuries)*. Moscow: “Radunitsa” Publ. (in Russian).
11. Popov, I. V. 1917. In *Bogoslovskii vestnik (Theological Bulletin)*. Т. 2. № 10-11-12. Sergiev Posad: Moscow Theological Academy, 430–436 (in Russian).
12. *Spisok pogrebennykh v Troitskoi Sergievoi Lavre, ot osnovaniia onoi do 1880 goda (List of Persons Buried in the Trinity Lavra of St. Sergius from Its Foundation to 1880)*. 2012. Nizhny Novgorod: Nizhny Novgorod Historical and Ethnographical Laboratory (in Russian).
13. Engovatova, A. V., Vysotskii, A. L., Zelentsova, O. V., Bogatenkov, D. V. 2004. In Sedov, V. V. (ed.). *Arkheologicheskie otkrytiia 2003 goda (Archaeological Discoveries of 2003)*. Moscow: “Nauka” Publ., 235 (in Russian).

About the Author:

Vasileva Elena E. Institute of Archaeology of the Russian Academy of Sciences. Dmitriya Ulyanova Str., 19, Moscow, 117036, Russian Federation; veda_lv@mail.ru

Статья поступила в номер 20.09.2016 г.