

АКАДЕМИЯ НАУК РЕСПУБЛИКИ ТАТАРСТАН
МАРИЙСКИЙ ГОСУДАРСТВЕННЫЙ УНИВЕРСИТЕТ

ПОВОЛЖСКАЯ
АРХЕОЛОГИЯ

№ 4 (18)

2016

Главный редакторЧлен-корреспондент АН РТ **Ф.Ш. Хузин****Заместители главного редактора:**доктор исторических наук **А.Г. Ситдилов**доктор исторических наук **Ю.А. Зеленев**Ответственный секретарь — кандидат ветеринарных наук **Г.Ш. Асылгараева****Редакционный совет:****Р.С. Хакимов** — вице-президент АН РТ (Казань, Россия) (председатель)**Х.А. Амирханов** — член-корреспондент РАН, доктор исторических наук, профессор (Махачкала, Россия)**И. Бальдауф** — доктор наук, профессор (Берлин, Германия)**П. Георгиев** — доктор наук, доцент (Шумен, Болгария)**Е.П. Казаков** — доктор исторических наук (Казань, Россия)**Н.Н. Крадин** — член-корреспондент РАН, доктор исторических наук, профессор (Владивосток, Россия)**А. Тюрк** — PhD (Будапешт, Венгрия)**И. Фодор** — доктор исторических наук, профессор (Будапешт, Венгрия)**В.Л. Янин** — академик РАН, доктор исторических наук профессор (Москва, Россия)**Редакционная коллегия:****А.А. Выборнов** — доктор исторических наук, профессор (Самара, Россия)**М.Ш. Галимова** — кандидат исторических наук (Казань, Россия)**Р.Д. Голдина** — доктор исторических наук, профессор (Ижевск, Россия)**И.Л. Измайлов** — доктор исторических наук (Казань, Россия)**С.В. Кузьминых** — кандидат исторических наук (Москва, Россия)**А.Е. Леонтьев** — доктор исторических наук (Москва, Россия)**Т.Б. Никитина** — доктор исторических наук (Йошкар-Ола, Россия)**Ответственный за выпуск:****Б.Л. Хамидуллин** — кандидат исторических наук (Казань, Россия)**Адрес редакции:**

420012 г. Казань, ул. Бутлерова, 30

Телефон: (843) 236-55-42

E-mail: arch.pov@mail.ru**<http://archaeologie.pro>**

Индекс 31965, каталог «ПОЧТА РОССИИ»

Выходит 4 раза в год

© Академия наук Республики Татарстан, 2016

© ФГБОУ ВО «Марийский государственный университет», 2016

© Журнал «Поволжская археология», 2016

Editor-in-Chief:

Corresponding Member of the Tatarstan Academy of Sciences **F.Sh. Khuzin**

Deputy Chief Editors:

Doctor of Historical Sciences **A.G. Sitdikov**

Doctor of Historical Sciences **Yu.A. Zeleneev**

Executive Secretary — Candidate of Veterinary Sciences **G.Sh. Asylgaraeva**

Executive Editors:

R.S. Khakimov — Vice-Chairman of the Tatarstan Academy of Sciences (Institute of History named after Shigabuddin Mardzhani, Tatarstan Academy of Sciences, Kazan, Russian Federation) (chairman)

Kh.A. Amirkhanov — Doctor of Historical Sciences, Professor, Corresponding Member of the Russian Academy of Sciences (Dagestan Regional Center of the Russian Academy of Sciences, Makhachkala, Russian Federation)

I. Baldauf — Doctor Habilitat, Professor (Humboldt-Universität zu Berlin, Berlin, Germany)

P. Georgiev — Doctor of Historical Sciences (National Archeological Institute with Museum, Bulgarian Academy of Sciences, Shumen Branch, Shumen, Bulgaria)

E.P. Kazakov — Doctor of Historical Sciences (Institute of Archaeology named after A. Kh. Khalikov, Kazan, Russian Federation)

N.N. Kradin — Doctor of Historical Sciences, Corresponding Member of the Russian Academy of Sciences (Institute of History, Archaeology and Ethnology, Far East Branch of the Russian Academy of Sciences, Vladivostok, Russian Federation)

A. Türk — PhD (Institute of History, Research Centre for the Humanities, Hungarian Academy of Sciences, Budapest, Hungary)

I. Fodor — Doctor of Historical Sciences, Professor (Hungarian National Museum, Budapest, Hungary)

V.L. Yanin — Doctor of Historical Sciences, Professor, Academician of the Russian Academy of Sciences (Moscow, Russian Federation)

Editorial Board:

A.A. Vybornov — Doctor of Historical Sciences, Professor (Samara State Academy of Social Sciences and Humanities, Samara, Russian Federation)

M.Sh. Galimova — Candidate of Historical Sciences (Institute of Archaeology named after A. Kh. Khalikov, Kazan, Russian Federation)

R.D. Goldina — Doctor of Historical Sciences, Professor (Udmurt State University, Izhevsk, Russian Federation)

I.L. Izmaylov — Doctor of Historical Sciences (Institute of Archaeology named after A. Kh. Khalikov, Kazan, Russian Federation)

S.V. Kuz'minykh — Candidate of Historical Sciences (Institute of Archaeology of the Russian Academy of Sciences, Moscow, Russian Federation)

A.E. Leont'ev — Doctor of Historical Sciences (Institute of Archaeology of the Russian Academy of Sciences, Moscow, Russian Federation)

T.B. Nikitina — Doctor of Historical Sciences (Mari Research Institute of Language, Literature and History named after V.M. Vasilyev, Yoshkar-Ola, Russian Federation)

Responsible for Issue — Candidate of Historical Sciences **B.L. Khamidullin**

Editorial Office Address:

Butlerov St., 30, Kazan, 420012, Republic of Tatarstan, Russian Federation

Telephone: (843) 236-55-42

E-mail: arch.pov@mail.ru

http://archaeologie.pro

© Tatarstan Academy of Sciences (TAS), 2016

© Mari State University, 2016

© “Povolzhskaya Arkheologiya” Journal, 2016

СОДЕРЖАНИЕ

Исследования и публикации

<i>Флёров В.С. (Москва, Россия).</i> Четвертый измеряемый признак хазарских кирпичей – удельный вес	8
<i>Очир-Горяева М.А., Ситдииков А.Г. (Казань, Россия), Кияшко Я.А. (Волгоград, Россия), Нага Т. (Урумчи, Китай).</i> К изучению памятника эпохи раннего средневековья Башанта-II.....	23
Беговатов Е.А. , <i>Казанцева Л.И. (Казань, Россия).</i> Средневековые ювелирные изделия Семеновского комплекса	37
<i>Гисматулин М.Р., Семькин Ю.А., Горбунов Н.А. (Ульяновск, Россия), Асылгараева Г.Ш. (Казань, Россия).</i> Исследования Красносундюковского I городища в 2014 г.....	54
<i>Салахов Д.Д. (Казань, Россия).</i> Топография кладов и находок восточного и болгарского серебра	75
<i>Никитина А.В. (Самара, Россия).</i> Керамический комплекс большого дома Старо-Майнского городища.....	85
<i>Коваль В.Ю. (Москва, Россия).</i> Испанская керамика в средневековом Болгаре	99
<i>Бахматова В.Н. (Казань, Россия).</i> К проблеме изучения керамики «джукетау» (историографический обзор)	125
<i>Бочаров С.Г. (Симферополь, Россия).</i> Средневековое селение Дзукалай на Керченском полуострове	144
<i>Садриев Н.Р. (Казань, Россия).</i> История изучения городской застройки ханской Казани.....	161
<i>Губайдуллин А.М. (Казань, Россия).</i> Сравнительный анализ фортификации Казанского и Сибирского ханств	173
<i>Ахметгалин Ф.А., Хамзин Р.Н., Беляев А.В., Мирсияпов И.Ю., Ситдииков А.Г. (Казань, Россия).</i> Археологические исследования средневекового Касимова.....	182
<i>Бугарчев А.И., Сивицкий М.В. (Казань, Россия).</i> Археологические и нумизматические находки из раскопа CLXXXV Болгарского городища.....	202
<i>Волкова Е.В., Кирягин К.В., Ситдииков А.Г. (Казань, Россия), Харламова Н.В. (Москва, Россия).</i> Палеопатологическая характеристика средневекового населения Болгара (по материалам раскопа СХСІ)	226

Археология нового времени

- Богатова Л.Ф., Визгалова М.Ю., Старков А.С. (Казань, Россия).*
 Кожаная обувь Свяжского посада:
 опыт реконструкции простых поршней.....248
- Визгалова М.Ю., Старков А.С. (Казань, Россия).*
 Плетеные изделия из растительных волокон
 «Татарской (Деревянной) слободки» Свяжска.....266
- Обыденнова Г.Т., Овсянников В.В., Бубнель Е.В.,
 Проценко А.С., Бабин И.М. (Уфа, Россия).*
 История археологического изучения
 крепостных сооружений Башкирского Приуралья.....278
- Васильева Е.Е. (Москва, Россия).*
 Деревянные гробы, обнаруженные в ходе исследования
 некрополя Московской духовной академии в 2014 году.....296
- Колесник А.В. (Донецк, Украина), Яковец М.Ю. (Севастополь, Россия),
 Климова К.И. (Донецк, Украина).*
 Комплексы ружейных кремней XVIII–XIX вв. из Крыма.....309

Критика и библиография

- Крадин Н.Н. (Владивосток, Россия).*
 Рецензия на книгу: Атлас «Great Volgar».
 Scient. Ed. A.G. Sitdikov. Kazan: GLAVDESIGN Ltd, 2015. 404 p.325

Хроника

- Айтуганова Н.Л., Ситдииков А.Г.,
 Вязов Л.А., Макарова Е.М. (Казань, Россия).*
 О работе III Международной археологической школы334
- Ситдииков А.Г., Шакиров З.Г., Набиуллин Н.Г.,
 Валиев Р.Р. (Казань, Россия).*
 Фаязу Шариповичу Хузину – 65 лет340
- Список сокращений348
- Правила для авторов350
- Авторский указатель356

CONTENTS

Researches and Publications

<i>Flyorov V.S. (Moscow, Russian Federation)</i> The Fourth Measurable Parameter of Khazar Bricks – Specific Density	8
<i>Ochir-Goryaeva M.A., Sitdikov A.G. (Kazan, Russian Federation), Kiyashko Ya.A. (Volgograd, Russian Federation), Naga T. (Ürümqi, Republic of China).</i> Towards the Study of the Early Medieval Site Bashanta-II.....	23
Begovatov E.A. , <i>Kazantseva L.I. (Kazan, Russian Federation).</i> Medieval Jewelry Items from Semenovka Settlement	37
<i>Gismatulin M.R., Semykin Yu.A., Gorbunov N.A. (Ulyanovsk, Russian Federation), Asylgaraeva G.Sh. (Kazan, Russian Federation).</i> Krasnoye Syundyukovo I Fortified Settlement: Investigation in 2014.....	54
<i>Salakhov D.D. (Kazan, Russian Federation).</i> Topography of Hoards and Finds of Oriental and Bulgar Silver	75
<i>Nikitina A.V. (Samara, Russian Federation)</i> The Ceramic Assemblage from Staraya Maina Hillfort Long House.....	85
<i>Koval V.Yu. (Moscow, Russian Federation)</i> Spanish Ceramics in the Medieval Bolgar.....	99
<i>Bakhmatova V.N. (Kazan, Russian Federation).</i> Studying Dzuketau Ceramics (Historiographic Overview)	125
<i>Bocharov S.G. (Simferopol, Russian Federation)</i> Dzukalai: a Medieval Settlement on the Kerch Peninsula.....	144
<i>Sadriev N.R. (Kazan, Russian Federation).</i> Urban Development of the Kazan Khanate: a History of Studies	161
<i>Gubaidullin A.M. (Kazan, Russian Federation).</i> Comparative Analysis of the Fortification of the Kazan and Siberian Khanates	173
<i>Akhmetgalin F.A., Khamsin R.N., Belyaev A.V., Mirsiyapov I.Yu., Sitdikov A.G. (Kazan, Russian Federation).</i> Archaeological Studies in Medieval Kasimov.....	182
<i>Bugarchev A.I., Sivitsky M.V. (Kazan, Russian Federation).</i> Archaeological and Numismatic Findings from Dig CLXXXV at Bolgar Fortified Settlement	202
<i>Volkova E.V., Kiryagin K.V., Sitdikov A.G. (Kazan, Russian Federation), Kharlamova N.V. (Moscow, Russian Federation).</i> The Paleopathological Characteristics of the Medieval Population of Bolgar (According to the CXCI Dig)	226

Archaeology of the New Time

<i>Bogatova L.F., Vizgalova M.Yu., Starkov A.S. (Kazan, Russian Federation).</i> Leather Footwear from the Posad of Sviyazhsk: an Experience of Reconstrucion of Simple <i>Porshni</i>	248
<i>Vizgalova M.Yu., Starkov A.S. (Kazan, Russian Federation).</i> Wickerwork Made of Vegetal Fibers Found in “Tatarskaya (Wooden) Slobodka” on Sviyazhsk	266
<i>Obydennova G.T., Ovsyannikov V.V., Bubnel E.V., Protsenko A.S., Babin I.M. (Ufa, Russian Federation)</i> Archaeological Studies of Fortifications in Bashkir Cis-Urals Region	278
<i>Vasilieva E.E. (Moscow, Russian Federation)</i> Wooden Coffins Discovered During Excavations in Moscow Theological Academy in 2014.	296
<i>Kolesnik A.V. (Donetsk, Ukraine), Yakovets M.Yu. (Sevastopol, Russian Federation), Klimova K.I. (Donetsk, Ukraine)</i> Complexes of Gunflints of the 18 th – 19 th Centuries from the Crimea	309

Critics and Bibliography

<i>Kradin N.N. (Vladivostok, Russian Federation)</i> Book Review: Atlas “Great Bolgar”. Scient. Ed. A.G. Sitdikov. Kazan: GLAVDESIGN Ltd, 2015. 404 P.	325
---	-----

Chronicle

<i>Aituganova N.L., Sitdikov A.G., Vyazov L.A., Makarova E.M. (Kazan, Russian Federation).</i> On the Activities of the Third Bolgar International Archaeological School.....	334
<i>Sitdikov A.G., Shakirov Z.G., Nabiullin N.G., Valiev R.R. (Kazan, Russian Federation).</i> 65 th Anniversary of Fayaz Sharipovich Khuzin	340
List of Abbreviations.....	348
Submissions	350
Index of the Authors.....	356

УДК 623.11

СРАВНИТЕЛЬНЫЙ АНАЛИЗ ФОРТИФИКАЦИИ КАЗАНСКОГО И СИБИРСКОГО ХАНСТВ

© 2016 г. А.М. Губайдуллин

В статье проведен сравнительный анализ археологических данных по фортификации Казанского и Сибирского ханств. Рассматриваются сходства и различия памятников оборонительного зодчества этих государств, их топографии, технологии сооружения основных и дополнительных укреплений. Большинство крепостных построек этого времени возводилось из дерева и грунта. Принципы их строительства в эпоху средневековья были в целом одинаковыми, так как зависели от характера и свойств используемого материала. Однако в устройстве линий обороны городищ этих государств имеются некоторые отличия. Количество самих укрепленных поселений также существенно различалось. В эпоху существования Казанского и Сибирского ханств был достигнут высший уровень развития местных традиций военного зодчества. В середине XVI в. «казанские» традиции фортификации прекращают развитие. На территории Западной Сибири местные традиции продолжают, о чем свидетельствуют памятники фортификации Сибирского ханства.

Ключевые слова: археология, Казанское ханство, Сибирское ханство, фортификация, городища, сравнительный анализ.

Развитие военно-инженерной науки у различных народов проходило неодинаково. Это, несомненно, связано со степенью исторического, политического и экономического формирования тех или иных государственных образований. Не является здесь исключением и фортификация. Степень ее развитости представляет собой один из показателей такого уровня. Поэтому сравнительный анализ достижений в науке об укреплениях позволяет по-новому обратить внимание на данную тему.

Главным показателем достигнутого уровня фортификации любого государства являются оборонительные сооружения основных городских центров. Сюда входят их топографические особенности, заключающиеся в степени использования для защиты поселений окружающего рельефа

местности, применение тех или иных типов крепостных построек, их комплекс и соотношение друг с другом. Именно по ним мы и можем судить о степени развития военно-инженерной науки в целом и военного зодчества в частности. Таковыми являются известные нам ключевые укрепленные поселения Казанского и Сибирского ханств. Анализ их фортификации и дает нам общую картину оборонительной науки этих государств. Все ли из них, за исключением некоторых, можно отнести к социальному типу городов – вопрос открытый и требует отдельного рассмотрения.

Не взирая на то, что мы имеем очень ограниченное количество городищ Казанского ханства, как исследованных, так и вообще в численном соотношении с укрепленными поселениями Волжской Булгарии, у нас

есть широкий спектр типов и знаний, касающихся технологии их возведения. На сегодняшний день известно применение в строительстве тарас для обороны Казани (рис. 1), городней – на Камаевском и Чаллыском городищах (рис. 2), столбовых конструкций или городней на Утерняском (рис. 3), а также, возможном наличии тыновой ограды на Тавлыском и Арском городищах (рис. 4).

Как известно, принципы строительства дерево–земляных оборонительных сооружений везде в эпоху средневековья были довольно одинаковыми, т.к. сам характер используемого материала и его свойства заставляли придерживаться определенных правил при возведении крепостных построек. Для сравнения можно привести фортификацию Сибирского ханства, являвшуюся в основном синхронной «казанской».

По своей типологии, отношению к окружающему рельефу местности

городища этого государства были разделены В.И. Соболевым на три типа: мысовые, возведенные на мысу, образованном естественными берегами рек и оврагов; равнинные, возведенные на равнинной местности или гривах, но не имеющие доминирующего положения над окружающей местностью и островные, сосредоточенные на островах. Первые в количественном соотношении доминируют – 82,5%, вторых значительно меньше – 12,5%, а число последних составляет лишь 5% (Соболев, 2008, с. 64). Следует отметить, что памятников, подчиненных рельефу, подавляющее большинство. Это первый и третий типы.

Принимая во внимание, что количество поселений, имевших оборонительные сооружения в Сибирском ханстве, было больше, все же примерно такая же тенденция прослеживается и для городищ Казанского ханства, с той лишь разницей, что

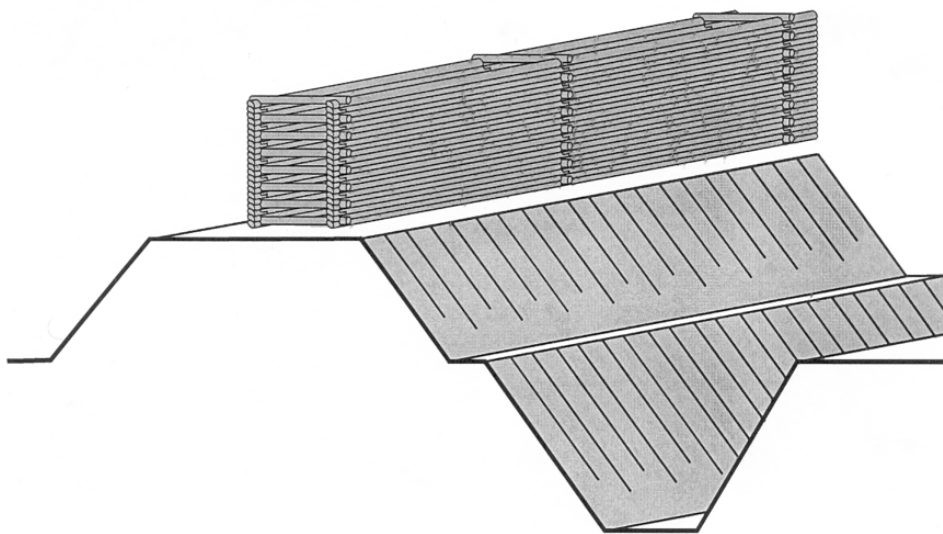


Рис. 1. Тарасы.

Fig. 1. *Taras* (wooden chests filled with stones, imitating fort walls).

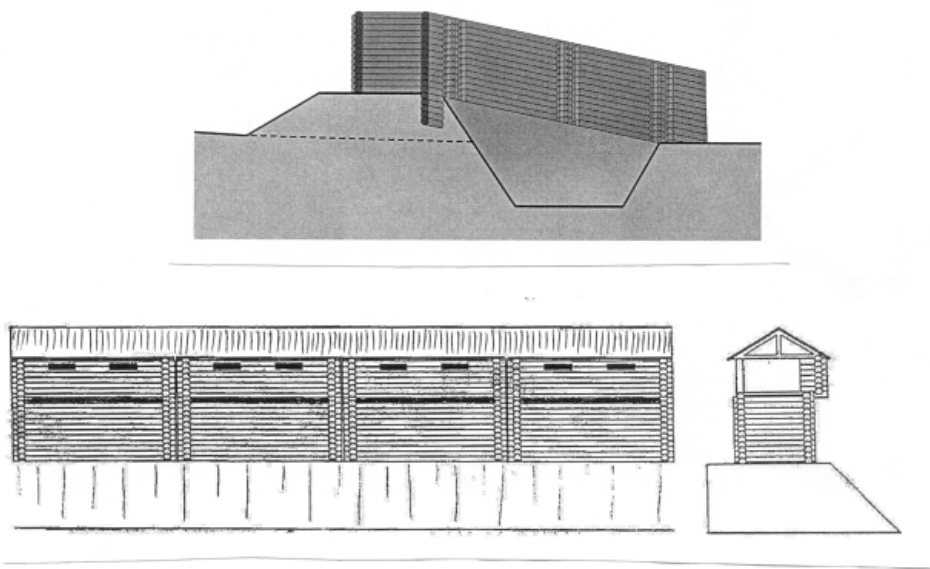


Рис. 2. Городни.

Fig. 2. Gorodnya (a wooden and earth structure).

здесь полностью отсутствовали укрепленные поселения неподчиненные рельефу (равнинные по В.И. Соболеву). Как отмечалось нами ранее, только Чаллыньское городище относится к частично подчиненным, т.е. ко II типу по типологии П.А. Раппопорта (1961, с. 215–220).

Количество линий обороны на поселениях Сибирского ханства также варьировало. Они состояли, в основном, из одного–трех рядов, причем в последнем случае валы и рвы устраивались в три пояса с расстоянием в несколько десятков метров между ними, например, у городищ Кучум-Гора и Чудская Гора (Соболев, 2008, рис. 5, 9, с. 234–235). У «казанских» городищ такой прием отсутствовал, т.к. к этому времени произошел уже полный отказ от него. Разве что исключение составляла Казань, однако это был большой по тем временам город, имевший также укрепленный и не укрепленный посад (Ситдииков, 2002, с. 167–172)

(рис. 5). Поэтому вряд ли его можно приводить для сравнения.

Кроме основных оборонительных сооружений на городищах Сибири зафиксированы и дополнительные укрепления, представлявшие собой небольшие бастионообразные постройки. Например, они прослеживаются в местах въездов на памятники или спусков к воде. Подобное устройство в виде вала, несшего функции барбакана¹ было выявлено на Тунусском городке у подошвы останца в месте въезда на поселение (Татауров, 2007, с. 225; Матвеев, Татауров, 2012, с. 142) В то же время, такие выступы были зафиксированы и в системе

¹ Барбакан (араб. или перс. bab-khanah – привратное укрепление, лат. barbecana – внешнее укрепление города или крепости, франц. barbican) – средневековый термин, обозначающий, в частности, отдельное укрепление, оборонявшее подступ к мостам или внешним входам в крепостной ограде.

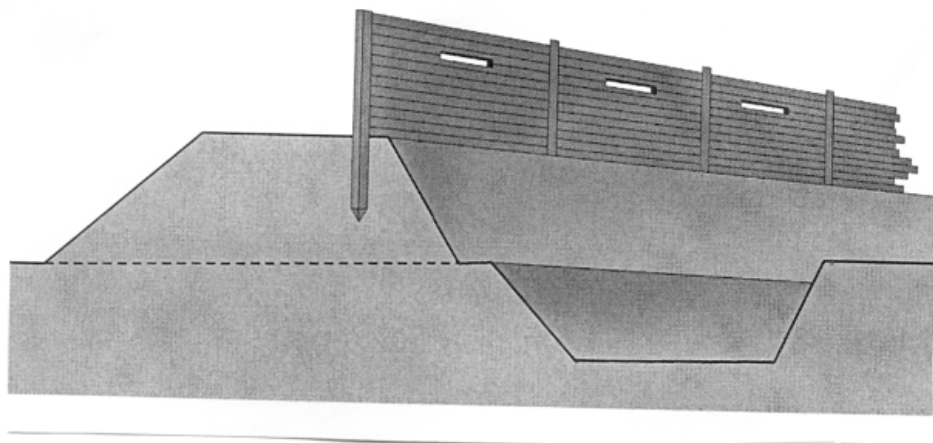


Рис. 3. Столбовые конструкции.

Fig. 3. Pillar constructions.

основных оборонительных линий, например, на городище Безымянное-1 (Соболев, 2008, рис. 7) (рис. 6). По-видимому, они несли функции крепостных башен, или более поздних ронделей², по продольной защите стен. Этот тип укреплений представляется нам несколько «архаичным», т.к. применялся он только в раннесредневековой фортификации и Волжской Булгарии, а для эпохи Казанского ханства такие примеры нам неизвестны.

В дополнение к вопросу устройства въездов на городища и их защиты, нужно отметить интересную конструкцию воротных проемов на укрепленном поселении Большой Чуланкуль-1, расположенном в бассейне р. Омь и датированном также временем существования Сибирского ханства (Соболев, 2008, с. 63–64). Здесь у небольшого подквадратного в плане памятника в юго-западной и северо-восточной частях имеются

проезды типа *agricolan*, когда оба конца вала, подходя друг к другу, повернуты в напольную сторону (рис. 7). Этот прием довольно ранний и еще восходит минимум к античным временам (Буйских, 1991, с. 97). Однако в эпоху средневековья он практически перестает применяться, в том числе и в фортификации Казанского ханства. Для чего он был здесь устроен – не совсем понятно, т.к. сама очень незначительная площадь городища Большой Чуланкуль-1, расположенного на равнинной местности, делала его очень уязвимым для нападения армии противника. Поэтому не исключено, что это укрепленное поселение можно отнести к социальному типу феодальных усадеб–замков, чья оборона должна была соответствовать только защите от соседей.

Что касается надземных стен, то, зачастую, они строились в виде застокола или тыновой ограды. В тоже время, по-видимому, у некоторых более крупных и важных административных центров Сибирского ханства оборонительные конструкции могли

² Рондели (итал. *rondelli*) – полукруглые выступы в крепостной ограде.

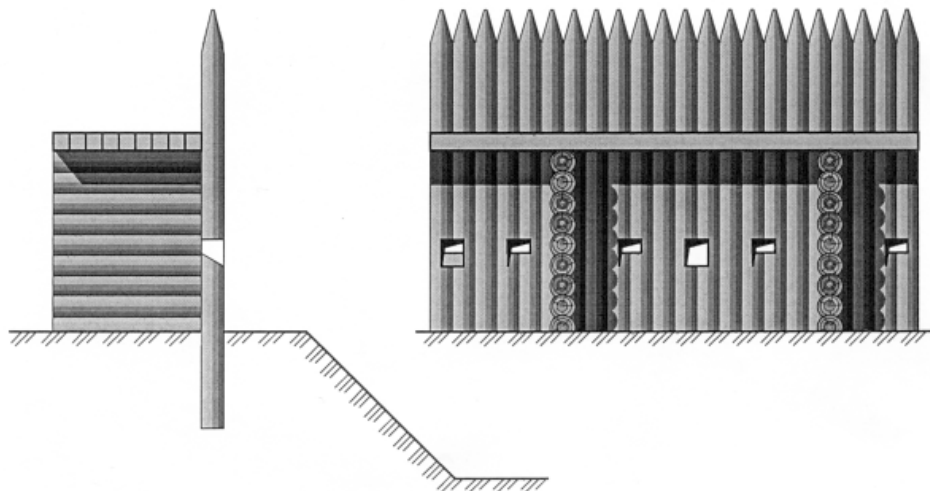


Рис. 4. Тыновая ограда (по Ф.Ф. Ласковскому).

Fig. 4. Palisade (after F.F. Laskovsky).

создаваться и в виде городней. Однако на Кучумовом городище, являющемся остатками города Искер, скорее всего крепостные стены представляли собой тыновую ограду, в линию которой входили и четырехгранные башни. По мнению исследователей, это был деревянный палисад, установленный вдоль ската рва. Об этом, предположительно, можно также судить и по изображению укрепленного города на рисунке Сибирской (Кунгурской) летописи С.У. Ремезова (Овчинникова, 2014, с. 188, рис. 13).

Думается, что такой тип деревянных оборонительных конструкций для этого памятника был достаточен, не смотря на его административную значимость, т.к. это городище, в первую очередь, являлось хорошо укрепленным самой природой. В результате для его обороны строители всемерно использовали труднодоступность местности. Кроме того, не исключено, что данное укрепленное

поселение использовалось только в качестве официальной ставки правителя и представляло собой больше замок, чем город.

На укрепленных поселениях Сибири для фланкирования³ подступов к стенам использовались также и крепостные башни (Матвеев, Татауров, 2012, с. 141). Исходя из всего комплекса имеющихся данных, можно провести некоторые параллели с наукой об укреплениях, развивавшейся на территории Среднего Поволжья в XV – первой половине XVI веков, где также возводились похожие оборонительные сооружения.

В эпоху Казанского ханства был достигнут своеобразный венец военного зодчества, развивавшегося на территории Среднего Поволжья на протяжении нескольких веков. В

³ Фланкирование (нем. flankieren) – продольная оборона крепостных сооружений.

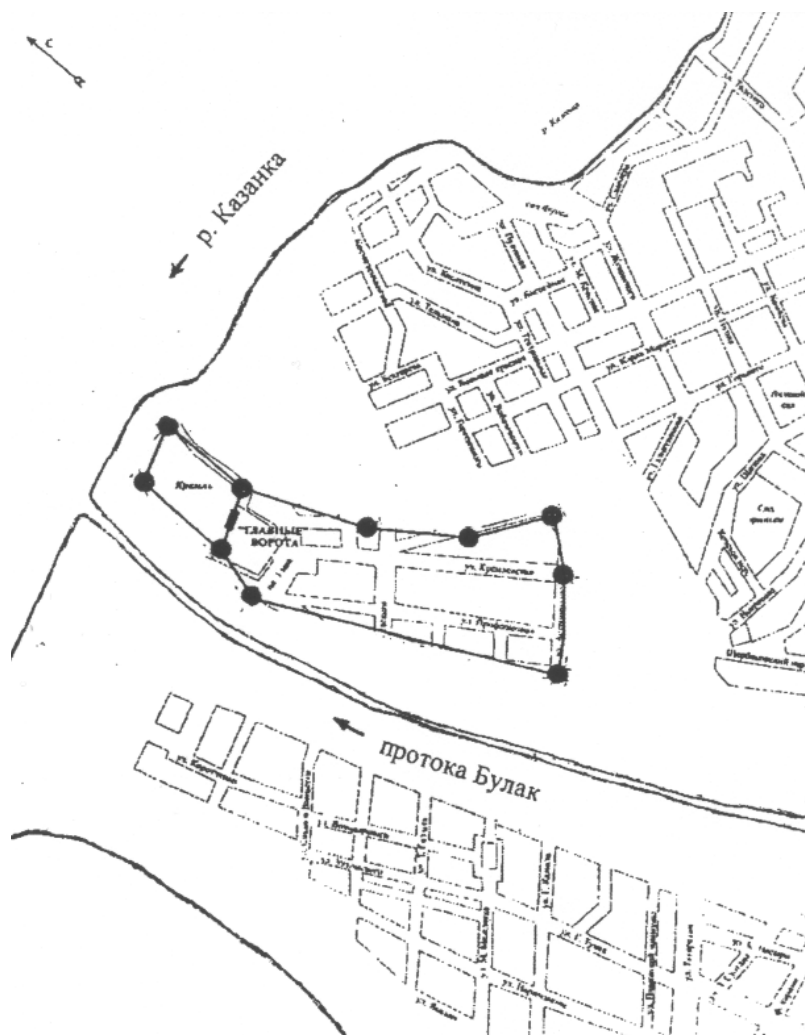


Рис. 5. План укрепленной части Казани первой половины XVI в. (по А.Г. Ситдикову).

Fig. 5. Plan of the fortified part of Kazan in the first half of 16th c. (after A.G. Sitdikov).

XVI в. также состоялся и финал в его развитии, выраженный в прекращении местной военно-инженерной традиции строительства оборонительных сооружений и возможном ее переносе на территорию Западной Сибири, о чем могут свидетельствовать памятники фортификации Сибирского ханства (Матвеев, Тагауров, 2012, с. 142).

Касаюсь последнего предположения – действительно является сомнительным, что основное количество крепостей, и вообще оборонительных сооружений, здесь строили выходцы из Средней Азии, т.к. принципы строительства и, особенно, материал для возведения фортификационных построек существенно различались. Сюда же можно отнести и навыки

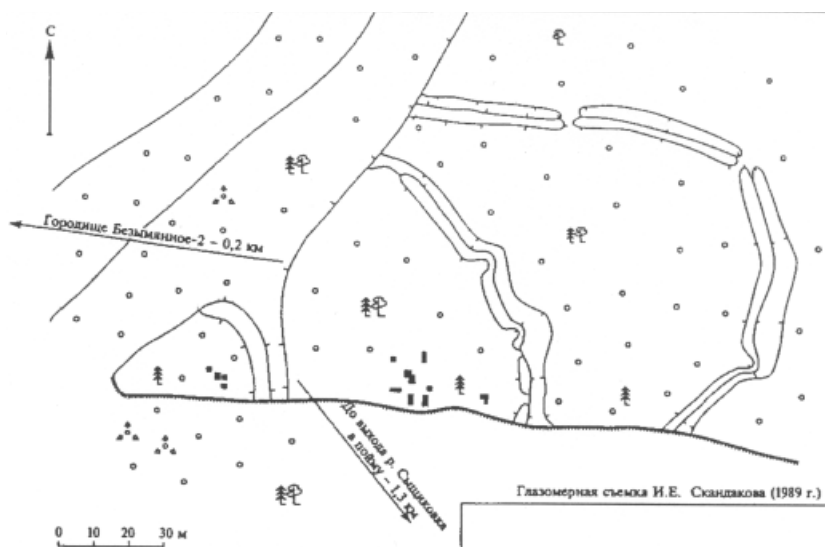


Рис. 6. План городища Безумянное-1 (по В.И. Соболеву).

Fig. 6. Plan of hillfort Bezumyannoe-1 (after V.I. Sobolev).

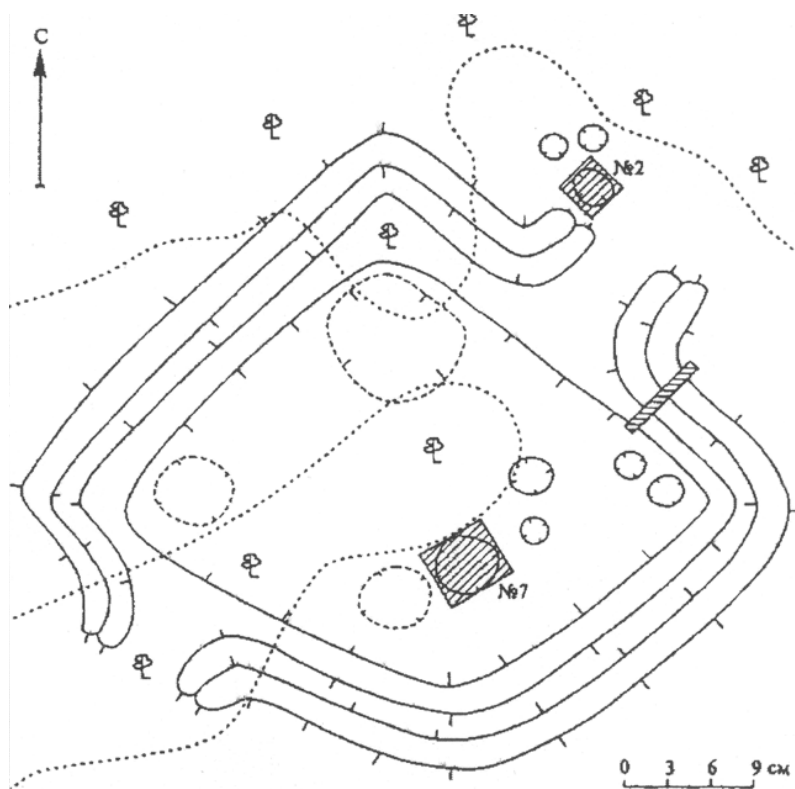


Рис. 7. План городища Большой Чуланкуль-1 (по В.И. Соболеву).

Fig. 7. Plan of Bolshoy Chulankul-1 hillfort (after V.I. Sobolev).

использования для обороны сходных топографических условий, которые довольно существенно отличаются от среднеазиатских. Однако полностью отрицать этого мы бы не стали. Не исключено также и то, что казанские инженеры, в силу своей специфичной и редкой профессии, могли пополнить число «градодельцев» других окружающих стран. Причиной всему этому явилось присоединение всего региона Среднего Поволжья после периодических военных конфликтов к Русскому государству.

ЛИТЕРАТУРА

1. *Буйских С.Б.* Фортификация Ольвийского государства (первые века нашей эры). Киев: Наукова думка, 1991. 160 с.
2. *Матвеев А.В., Татауров С.Ф.* К вопросу об оборонительных сооружениях населения Сибирского ханства // История и культура средневековых народов степной Евразии: материалы II Междунар. конгресса средневековой археологии Евразийских степей / Отв. ред. А.А. Тишкин. Барнаул: Изд-во Алтайского ун-та, 2012. С. 141, 142.
3. *Овчинникова Б.Б.* Искер – Кучумово городище (археологические исследования 1968 года) // Поволжская археология. 2014. № 1. С. 188.
4. *Раппопорт П.А.* Очерки по истории военного зодчества северо-восточной и северо-западной Руси X–XV вв. // МИА. 1961. № 105. С. 215–220.
5. *Ситдииков А.Г.* Некоторые аспекты топографии ханской Казани // Казанское ханство: актуальные проблемы исследования. / Отв. ред. И.К. Загидуллин. Казань: ФЭН, 2002. С. 160–206.
6. *Соболев В.И.* История сибирских ханств (по археологическим материалам). Серия «Этнографо-археологические комплексы: Проблемы культуры и социума». Т. 10. Новосибирск: Наука, 2008. 356 с.
7. *Татауров С.Ф.* Археологические исследования памятников Сибирского ханства в Омском Прииртышье в 2003–2006 гг. // Средневековая археология Евразийских степей. Материалы Учредительного съезда Междунар. конгресса. Т. I / Отв. ред. Ф.Ш. Хузин. Казань: Ин-т истории АН РТ, 2007. С. 224–226.

Информация об авторе:

Губайдуллин Айрат Маратович, кандидат исторических наук, старший научный сотрудник, Институт археологии им. А.Х. Халикова АН РТ (г. Казань, Россия); airg_g@mail.ru

COMPARATIVE ANALYSIS OF THE FORTIFICATION OF THE KAZAN AND SIBERIAN KHANATES

A.M. Gubaidullin

This paper presents a comparative analysis of archaeological data on fortification of the Kazan and Siberian Khanates. The author considers similarities and differences in defensive architecture of these states, their topography, building technologies behind the main and additional fortifications. Majority of the fortresses of the time were built of wood and earth. Principles of their construction in the Middle Ages were quite similar, because they depended on qualities of the used materials. The design of defensive lines in the hillforts of these states, however, somewhat differs. Also, the number of the fortified settlements significantly differed. The time of the Kazan and Siberian Khanates was marked by the highest level of development of local traditions of the military architecture. In the middle of the 16th century, “Kazan” traditions of fortification came to a halt, while local traditions kept developing in

Western Siberia, which is proved by fortification sites found on the territory of the Siberian Khanate.

Keywords: archaeology, Kazan and Siberian Khanates, fortification, hillforts, comparative analysis.

REFERENCES

1. Buisikh, S. B. 1991. *Fortifikatsiia Ol'viiskogo gosudarstva (pervye veka nashei ery)* (*Fortification of the Olbian State: First Centuries AD*). Kiev: "Naukova dumka" Publ. (in Russian).
2. Matveev, A. V., Tataurov, S. F. 2012. In Tishkin, A. A. (ed.). *Istoriia i kul'tura srednekovykh narodov stepnoi Evrazii (History and Culture of Medieval Peoples of Steppe Eurasia)*. Barnaul: Altai State University, 141, 142 (in Russian).
3. Ovchinnikova, B. B. 2014. In *Povolzhskaya arkheologiya (Volga River Region Archaeology)* (1), 166–193 (in Russian).
4. Rappoport, P. A. 1961. *Ocherki po istorii voennogo zodchestva severo-vostochnoi i severo-zapadnoi Rusi X–XV vv. (Essays on History of Military Architecture in Northeast and Northwest Russia during the 10th – 15th Centuries)*. Series: Materialy i issledovaniia po arkheologii (Materials and Studies in the Archaeology) 105. Moscow: "Nauka" Publ. (in Russian).
5. Sitdikov, A. G. 2002. In Zagidullin, I. K. (ed.). *Kazanskoe khanstvo: aktual'nye problemy issledovaniia (Kazan Khanate: Actual Issues for Research)*. Kazan: "Fän" Publ., 160–206 (in Russian).
6. Sobolev, V. I. 2008. *Istoriia sibirskikh khanstv (po arkheologicheskim materialam) (History of Siberian Khanates (by archaeological data))*. Series: Etnografo-arkheologicheskie komplekсы: Problemy kul'tury i sotsiuma (Ethnographic-Archaeological Complexes: Issues of Culture and Society) 10. Novosibirsk: "Nauka" Publ. (in Russian).
7. Tataurov, S. F. 2007. In Khuzin, F. Sh. (ed.). *Srednekovoiia arkheologiia Evraziiskikh stepei (Medieval Archaeology of the Eurasian Steppes) I*. Kazan: History Institute, Academy of Sciences of the Republic of Tatarstan, 224–226 (in Russian).

About the Author:

Gubaidullin Airat M. Candidate of Historical Sciences, Institute of Archaeology named after A.Kh. Khalikov, Academy of Sciences of the Republic of Tatarstan. Butlerov St., 30, Kazan, 420012, the Republic of Tatarstan, Russian Federation; airg_g@mail.ru

Статья поступила в номер 19.11.2015 г.