

Академия наук Республики Татарстан
Марийский государственный университет

**ПОВОЛЖСКАЯ
АРХЕОЛОГИЯ**

№ 1 (15)

2016

Номер журнала посвящен
памяти известных российских археологов
О.В. Данилова, В.Н. Мартыанова и И.М. Петербургского

СОДЕРЖАНИЕ

Статьи

- Федулов М.И. (Чебоксары, Россия), Соловьев Б.С. (Йошкар-Ола, Россия).*
Аблязовский курган (к вопросу о курганных могильниках
балановской культуры) 8
- Сапрыкина И.А., Кузьминых С.В., Пельгунова Л.А. (Москва, Россия).*
Исследование химического состава цветного металла
Ананьинского могильника 26
- Голдина Р.Д., Бернц В.А. (Ижевск, Россия).*
Хронология погребений I–II вв. Тарасовского могильника 41
- Ставицкий В.В. (Пенза, Россия).*
Хронология арочных шумящих подвесок с конями 90
- Лецинская Н.А. (Ижевск, Россия).*
«Жертвенные комплексы» как элемент погребальных традиций
населения Вятского края в раннем средневековье 102
- Никитина Т.Б., Воробьева Е.Е. (Йошкар-Ола, Россия),
Федулов М.И. (Чебоксары, Россия).* Украшения Анаткасинского
могильника: о культурной принадлежности памятника 121
- Новиков А.В., Баранов В.С. (Кострома, Россия).* Городище Унорож:
предварительные итоги археологических работ 2014 г. 143
- Михеев А.В., Михеева А.И. (Йошкар-Ола, Россия).*
Носельское III селище по результатам исследований 2008 г. 169
- Волков А.В. (Чебоксары, Россия).* Погребальный обряд чувашей
и финно-угров (сопоставительный анализ) 182
- Никитина Т.Б. (Йошкар-Ола, Россия), Павлова Н.А. (Москва, Россия).*
Об одном типе украшений марийского костюма XVI–XVIII вв. 191
- Данилов П.С. (Йошкар-Ола, Россия), Макарова Е.М. (Казань, Россия),
Блинова Д.С. (Йошкар-Ола, Россия).*
«Новокрещены» Входоиерусалимского некрополя Царевококшайска:
историко-археологический и антропологический анализ 202
- Губайдуллин А.М., Хузин Ф.Ш., Шакиров З.Г. (Казань, Россия).*
О фортификации «Великого города» – Биляра 223

Заметки

- Воробьева Е.Е. (Йошкар-Ола, Россия), Федулов М.И. (Чебоксары, Россия).*
«Большие Ключищи» Ульяновской области как новый
археологический комплекс: предварительные итоги235
- Королева М.С. (Саранск, Россия).*
Сумки из древнемордовских памятников VII–X вв.249
- Гришаков В.В., Седьшев О.В., Любимкина Е.С. (Саранск, Россия).*
Находки раннесредневековых ритуальных ложечек
в Окско-Свияжском междуречье256

Хроника

- Зеленеев Ю.А., Иванов А.Г., Сидоров О.А. (Йошкар-Ола, Россия).*
Памяти О.В. Данилова (1954–2014).....266
- Вихляев В.И. (Саранск, Россия), Зеленеев Ю.А. (Йошкар-Ола, Россия).*
Памяти И.М. Петербургского (1937–2015).....271
- Зеленеев Ю.А. (Йошкар-Ола, Россия), Зеленцова О.В. (Москва, Россия).*
Памяти В.Н. Мартъянова (1934–2015).....275
- Ситдииков А.Г., Каримов И.Р. (Казань, Россия).* Об основных итогах
научной деятельности Института археологии им. А.Х. Халикова
Академии наук Республики Татарстан в 2015 г.276
- Список сокращений291
- Правила для авторов293

*Issue of the journal is dedicated
to the memory of famous Russian archaeologists
O.V. Danilov, V.N. Martyanov and I.M. Peterburgsky*

CONTENTS

Articles

- Fedulov M.I. (Cheboksary, Russian Federation), Soloviev B.S. (Yoshkar-Ola, Russian Federation).* Ablazovo Barrow (on the burial mounds of the Balanovo culture)8
- Saprykina I.A., Kuz'minykh S.V., Pelgunova L.A. (Moscow, Russian Federation).* Analysis of Chemical Composition of Non-Ferrous Metal Items from the Ananyino Burial Ground26
- Goldina R.D., Bernts V.A. (Izhevsk, Russian Federation).* Chronology of the 1st–2nd Century Graves from the Tarasovo Burial Ground41
- Stavitsky V.V. (Penza, Russian Federation).*
The Chronology of the Arched Rustling Pendants with Horses90
- Leshchinskaya N.A. (Izhevsk, Russian Federation).*
“Sacrificial Complexes” as an Element of Funerary Traditions of the Vyatka Population in the Early Middle Ages.....102
- Nikitina T.B., Vorobeva E.E. (Yoshkar-Ola, Russian Federation), Fedulov M.I. (Cheboksary, Russian Federation).* Jewelry from the Anatkasi Burial Ground: Towards Cultural Attribution of the Site121
- Novikov A.V., Baranov V.S. (Kostroma, Russian Federation).* The Unorozh Hillfort: Preliminary Results of Archaeological Activities in 2014143
- Mikheev A.V., Mikheeva A.I. (Yoshkar-Ola, Russian Federation).*
Nosely III Settlement by Results of Studies in 2008169
- Volkov A.V. (Cheboksary, Russian Federation).* The Funerary Ceremony of the Chuvash and Finno-Ugric Peoples (a comparative study)182
- Nikitina T.B. (Yoshkar-Ola, Russian Federation), Pavlova N.A. (Moscow, Russian Federation).* On One Type of Decoration of the Mari Costume in the 16th – 18th Centuries191
- Danilov P.S. (Yoshkar-Ola, Russian Federation), Makarova E.M. (Kazan, Russian Federation), Blinova D.S. (Yoshkar-ola, Russian Federation).*
The “Neophytes” from the Vkhodoierusalimskii Necropolis in Tsarevokokshaisk: historical, archaeological and anthropological analysis.....202
- Gubaidullin A.M., Khuzin F.Sh., Shakirov Z.G. (Kazan, Russian Federation).*
On Fortification of “The Great City” of Bilyar.....223

Notes

<i>Vorobeva E.E. (Yoshkar-Ola, Russian Federation), Fedulov M.I. (Cheboksary, Russian Federation). “Bolshie Klyuchishi” (Ulyanovsk Oblast) as a New Archaeological Complex: Preliminary Results</i>	235
<i>Korolyova M.S. (Saransk, Russian Federation). Purses from Ancient Mordovian Sites of the 7th – 10th Centuries</i>	249
<i>Grishakov V.V., Sedishev O.V., Lyubimkina E.S. (Saransk, Russian Federation). Findings of Ritual Spoons of the Early Middle Ages in the Oka-Sviyaga Interfluve</i>	256

Chronicle

<i>Zeleneev Yu.A., Ivanov A.G., Sidorov O.A. (Yoshkar-Ola, Russian Federation). Ad Memoriam O.V. Danilov (1954–2014)</i>	266
<i>Vikhlyaev V.I. (Saransk, Russian Federation), Zeleneev Yu.A. (Yoshkar-Ola, Russian Federation). Ad Memoriam I.M. Peterburgsky (1937–2015)</i>	271
<i>Zeleneev Yu.A. (Yoshkar-Ola, Russian Federation), Zelentsova O.V. (Moscow, Russian Federation). Ad Memoriam V.N. Martyanov (1934–2015)</i>	275
<i>Sitdikov A.G., Karimov I.R. (Kazan, Russian Federation). Key Results of Scientific Activities of the Institute of Archaeology named after A.Kh. Khalikov, Academy of Sciences of the Republic of Tatarstan in 2015</i>	276
List of abbreviations	291
Submissions.....	293

УДК 902(653)(045)

**НАХОДКИ РАННЕСРЕДНЕВЕКОВЫХ РИТУАЛЬНЫХ ЛОЖЕЧЕК
В ОКСКО-СВИЯЖСКОМ МЕЖДУРЕЧЬЕ**

© 2016 г. В.В. Гришаков, О.В. Седышев, Е.С. Любимкина

В статье рассматриваются находки средневековых ритуальных ложечек с территории междуречья Оки и Свияги, представления исследователей о которых до сих пор остаются скудными. Эти находки, особенно в контексте погребальных комплексов, дополняют сведения о языческих культах финно-угорского населения Среднего Поволжья конца I – начала II тысячелетия. Отмечено, что женские захоронения, в которых найдены металлические ложечки, отличаются богатым инвентарем и неординарностью погребального обряда, что выделяет их на фоне синхронных погребений в могильниках. Не случайно также, что ложечки найдены именно в погребениях женщин, социальная роль которых могла быть связана с отправлением каких-либо сакральных культов. Зооморфное оформление находок ассоциируется с головой лося, что свидетельствует об особом почитании этого животного у поволжских финнов.

Ключевые слова: археология, Среднее Поволжье, раннее средневековье, поволжские финны, ритуальные ложечки, зооморфные ручки, языческие культы, сакральные функции, социальная стратификация.

В поволжско-финской археологии до сих пор не являются раскрытыми вопросы, связанные с сакральными представлениями и обычаями народов, заселявших Среднее Поволжье в эпоху раннего средневековья. Это связано с той скудной источниковедческой базой, на которую опираются исследователи. В определенной степени они ограничиваются лишь работами О.В. Данилова, который в своей работе обобщил языческие культы населения Марийского Поволжья (1992). Поэтому новые источники, полученные в результате исследования памятников Окско-Свияжского междуречья, могут вызвать интерес у исследователей.

Так, в погребении 53 Чулковского (муромского) могильника, расположенного на реке Тужа (правый приток Оки) в Вачском районе Нижегородской области (Гришаков, 1988, с. 71–

103; Гришаков, Зеленева, 1990), было обнаружено богатое погребение женщины. Длина могилы – 354 см, ширина – 114 см при глубине около 44 см от уровня материка (рис. 1: 1). От костяка сохранились черепная коробка, ребра, фаланги пальцев, тлен костей таза, кости ног. Анатомический порядок расположения костей нарушен: верхняя часть костяка была сдвинута от пояса вправо, отдельные фаланги пальцев оказались в области черепа, который тоже был сдвинут. Именно в этой части украшения костюма были также в хаотичном беспорядке, часто лицевой стороной вниз или сломаны. В ходе расчистки погребения не удалось зафиксировать следов грабительских вкопов или нор грызунов. По всей длине могильное пятно имело равномерную окраску. По-видимому, умершая была положена вытянуто на спине головой на СЗ (328°).

В северо-западной части могилы обнаружены разбросанные без определенного порядка трапециевидные (рис. 1: 8, 10) и бутыльчатые (рис. 1: 3) подвески.

В изголовье умершей были поставлены два глиняных сосуда (рис. 1: 20; рис. 2: 15). Причем в одном из них лежали отдельные фрагменты керамики, которые также встречались в области головы, а в другом – трапециевидная привеска (рис. 1: 8). Около них найдено также ложило из ребра лошади, под которым расчищена костяная шумящая привеска с конусовидными подвесками (рис. 2: 13). Справа в изголовье обнаружена часть нижней челюсти.

Верхнюю часть черепа охватывали головные жгуты, центральную часть которых занимали ажурные литые цилиндрические подвески с шумящими привесками (рис. 1: 2). Налобный венчик охватывал только лобную и височную части черепа (рис. 1: 19). Под головными жгутами прослежены следы оловянного бисера, вероятно, от вышивки шапочки и монетовидные подвески (рис. 1: 15–18), лежавшие лицевой стороной вниз. Подобные привески встречены также слева от черепа и чуть ниже, в предполагаемой области плеча. Под черепом найден ряд трапециевидных подвесок (типа рис. 1: 8).

Слева и справа от черепа обнаружены щитковые височные кольца – 7 экземпляров с левой стороны и 3 экземпляра с правой стороны (рис. 1: 5, 6, 9). Еще два височных кольца справа были сдвинуты и смещены вниз.

Слева, чуть выше височных колец, найден бронзовый колокольчик. Здесь же, рядом с монетовидными привесками, выявлены 7 псевдобронзовых

бусин (рис. 2: 2), а чуть ниже – еще одна бутыльчатая подвеска (рис. 1: 11) и **миниатюрная ложечка из белого сплава** (рис. 3: 7). В области шеи найдена литая ажурная привеска из белого сплава (рис. 1: 21).

С правой стороны, вдоль предполагаемой области правой руки, расчищены две кистевые ленты на кожаных ремешках, обжатых бронзовыми обоймами, которые оканчивались пирамидальными подвесками (рис. 2: 11). Они лежали поверх ребер и лопатки умершей. Здесь же, вдоль лент, найдены спиральный перстень (рис. 1: 23), фрагменты спиральных пронизок, сломанная бронзовая гривна глазовского типа (рис. 2: 1), отдельные трапеции (рис. 1: 8) и три бусины: бородавчатая на голубой основе с черными глазками (рис. 2: 4), голубая четырнадцатигранная (рис. 2: 3), меловая (рис. 2: 6), а также фаланга пальца руки и зуб погребенной.

Подгрудное ожерелье было полностью разрушено и привески от него встречаются по всей предполагаемой области груди и живота. Наиболее сохранившаяся часть оказалась сдвинутой под кистевые ленты и состояла из шумящих привесок с лапчатыми подвесками (рис. 2: 10). Одна из таких привесок ожерелья обнаружена около гривны, ближе к юго-западной стенке. В предполагаемой области груди лежала еще одна привеска с прямоугольным щитком (рис. 2: 14), лицевой стороной вниз. Такая же привеска обнаружена ниже и левее, но лицевой стороной вверх. Под ними и рядом встречались другие подвески подгрудного ожерелья. В состав ожерелья входила также коньковая ажурная привеска (рис. 2: 7), которая располагалась между ними. Здесь же обнару-

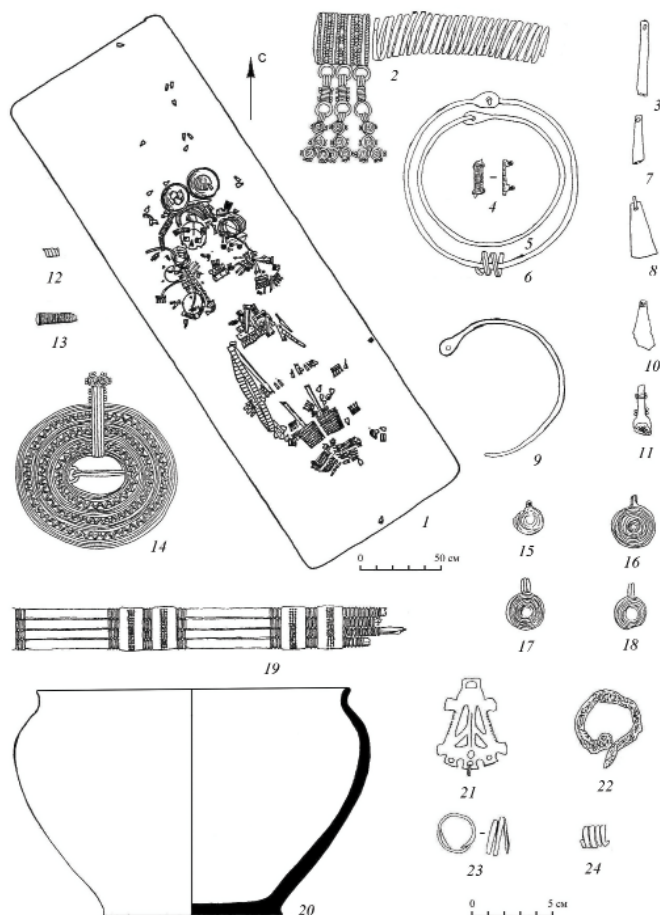


Рис. 1. Чулковский могильник. План и инвентарь погребения 53.

Fig. 1. Chulkovo burial ground. Plan and goods from grave 53.

жены бутылчатая подвеска с лапчатыми привесками (рис. 2: 9) и еще три псевдобронзовые бусины (рис. 2: 2).

Вдоль кистевых лент прослежены следы оловянного бисера.

В области пояса, поверх тазовых костей, обнаружена железная пряжка (рис. 1: 22). Здесь же, слева, – нож (рис. 3: 3) и кожаный ремень с бронзовыми обоймами (рис. 3: 2). Под тазовыми костями – поясной бедренный наконечник (рис. 2: 16), лежавший лицевой стороной вниз. Под ними расчищены две сложные составные шумящие привески (рис. 3: 4), лежавшие также лицом вниз. Чуть выше обнаружен спиральный перстень (типа рис. 1: 23).

Справа вдоль бедра лежала кожаная лента, обжатая бронзовыми обоймами (рис. 3: 1), один конец которой лежал под костью ноги лицевой стороной к дну могилы. На нижнем конце ленты были подвешены бутылчатые подвески (рис. 1: 11). В предполагаемой области колен находился ряд трапециевидных подвесок (типа рис. 1: 8), которые, вероятно, окаймляли подол платья и бутылчатая подвеска (типа рис. 1: 3). Справа, чуть ниже, обнаружены шумящая привеска (типа рис. 2: 10) и бронзовый колокольчик. Около северо-восточной стенки – спиральная пронизь (рис. 1: 24).

На ногах сохранились оборы из полотняной ткани, обвитой кожаным ре-

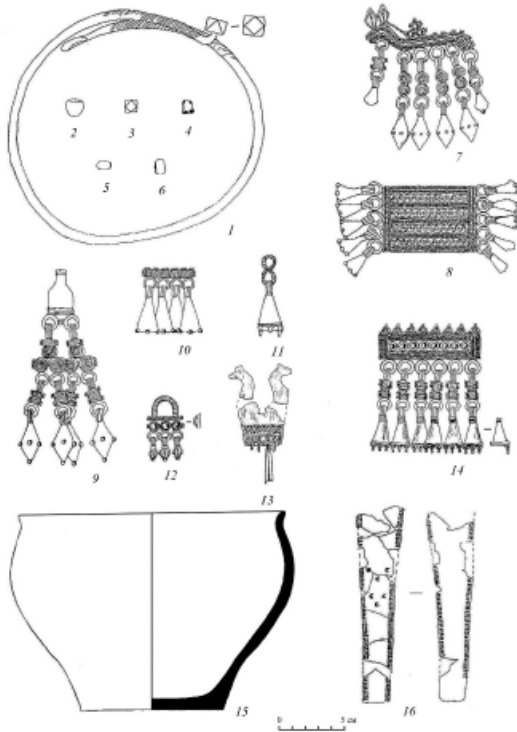


Рис. 2. Чулковский могильник.
Инвентарь погребения 53.

Fig. 2. Chulkovo burial ground. Goods
from grave 53.

мешком с бронзовыми обоймами (рис. 3: 6). Здесь же, в области обор, обнаружены шумящие привески (типа рис. 2: 10) и бутылчатые подвески. Некоторые из шумящих привесок лежали лицевой стороной вниз. Под оборами встречались конусовидные подвески (рис. 1: 3, 7). Чуть ниже обор выявлены две шумящие привески с петельками (рис. 2: 12).

Подъем ног украшали ажурные накладки с прямоугольным щитком (рис. 2, 8) и сложная комбинация из рядов спиральных пронизок, соединенных бронзовыми обоймами (рис. 3: 5). Рядом слева и справа под шумящими ажурными щитками лежали еще две ажурные привески с петельками (типа рис. 2: 12). В ногах обнаружены еще три бутылчатые подвески (типа рис. 1: 11), льячка (рис. 3: 8) и литейные формочки очень плохой сохранности. Умершая была завернута в луб. Судя

по сопровождающему инвентарю, захоронение было совершено в X в.

В контексте рассматриваемой проблемы заслуживает внимание погребение 538, вскрытое В. Н. Шитовым на Шокшинском могильнике в Нижнем Примокшанье, этнокультурная принадлежность которого до сих пор вызывает неоднозначные оценки, хотя причастность его населения к кругу поволжско-финских культур не вызывает сомнения. Длина могилы составляет 195 см при ширине 53 см и глубине 73 см (рис. 4: 1). Захоронение парное, женское, совершенное по обряду труположения, и мужское – с обрядом трупосожжения (Шитов, 1986).

От женского костяка сохранились фрагменты черепа, ключица, несколько различных позвонков, кости рук, бедренные кости. Умершая была положена головой на ВЮВ (101°). Руки

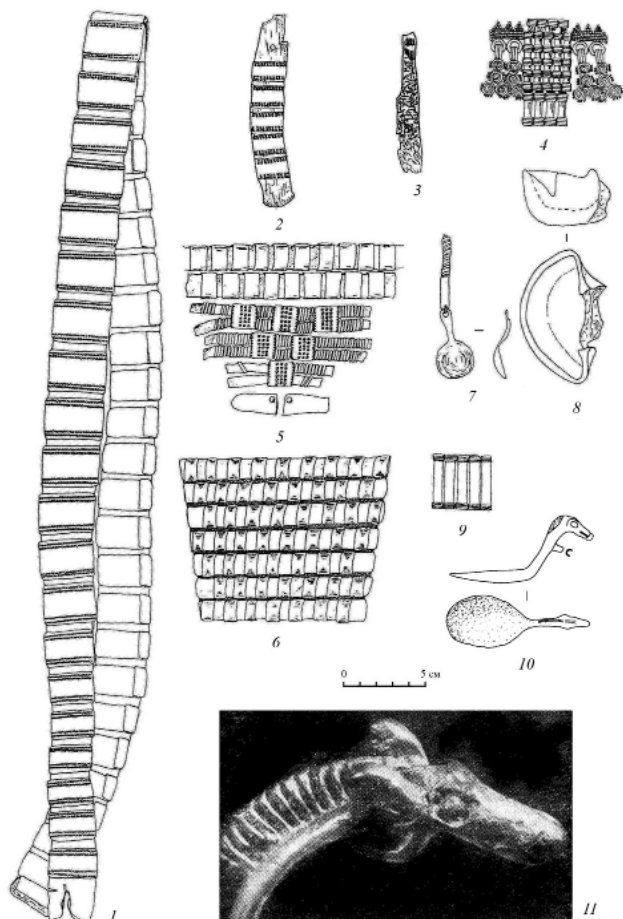


Рис. 3. 1–9 – инвентарь погребения 53 Чулковского могильника; 10 – Тюлькойская находка; 11 – фото ручки биллоновой ложки Пургасовского городища.

Fig. 3. 1–9 – goods from grave 53. Chulkovo burial ground; 10 – find from Tyulkoy village; 11 – photo of a billon spoon handle from Purgasovo hillfort.

вытянуты вдоль туловища. Под костячком сохранились остатки луба.

Поверх черепа были остатки оловянного бисера, которым, по видимому, был обшит головной убор. Слева и справа у висков обнаружены бронзовые височные кольца (рис. 5: 48, 49), в области шейных позвонков – бусы: голубые полупрозрачные (рис. 5: 1, 2), бирюзовая непрозрачная (рис. 5: 3), с поперечными полосками (рис. 5: 6), бородавчатая (рис. 5: 7), мозаичные из долек многогранного стержня (рис. 5: 8, 15, 18, 26), с многоцветными продольными полосками (рис. 5: 11), с основой из красной пасты, покрытой оранжевым ангобом (рис. 5: 12), на отрезках многослойных палочек

(рис. 5: 4, 13, 14, 16, 17, 22), глазчато-полосатые (рис. 5: 9, 10), из желтого полупрозрачного стекла (рис. 5: 5), полупрозрачная цвета морской волны (рис. 5: 23), светло-зеленая непрозрачная (рис. 5: 24), псевдозолоченная (рис. 5: 25), с остатками оболочки из светлого прозрачного стекла (рис. 5: 25), светло-зеленые полупрозрачные (рис. 5: 21).

Здесь же найдены привески и подвески (рис. 5: 31, 32, 35, 43, 46), умбовидное украшение (рис. 5: 33), спиральные пронизки (рис. 5: 51, 52, 53), фрагмент поделки из кости (рис. 5: 50).

В средней части ожерелья находилась подвеска из белого сплава в

виде билоновой ложечки (рис. 5: 45). Здесь же, на уровне шейных позвонков, найдены колокольчиковые подвески (рис. 5: 44).

В верхней части груди находились трапециевидные подвески (рис. 5: 28, 29, 30) и остатки оловянного бисера, на груди – бронзовая сьюльгама (рис. 5: 41) и низка бронзовых конических подвесок с сохранившейся ниткой (рис. 5: 27). На уровне живота поверх поясничных позвонков лежала бронзовая бляха (рис. 5: 42). Бляха частично перекрывала нож и железное кольцо, по-видимому, для подвешивания ножа (рис. 5: 36, 47).

На руках было по одному спиральному браслету и по два перстня (рис. 5: 34, 39). Кроме них на правой руке – бронзовый браслет с расплюснутыми концами (рис. 5: 38), на левой – шляпкоконечный браслет (рис. 5: 37) и с обрубленными слегка ограненными концами (рис. 5: 40). Концы рукавов были обшиты оловянным бисером.

Мужское захоронение, как указывалось, было совершено по обряду кремации. Пережженные кальцинированные кости, отделенные от углей и золы, были сложены поверх погребенной женщины от ее головы до тазовых костей. Справа от головы умершей женщины был положен железный наконечник копья (рис. 4: 3). На уровне таза среди пережженных костей и поверх них лежали железные пластинчатые обоймы с кольцами (рис. 4: 9), железная пряжка (рис. 4: 10), железный колчаный крючок (рис. 4: 8). Еще одна накладка с кольцом находилась на уровне груди умершей (рис. 4: 7). К северо-западу, примерно на уровне коленных суставов умершей, лежали втульчатый топор (рис. 4: 2), трубочка с пазом (рис. 4: 5), кресало (рис. 4: 6),

железный наконечник ремня (рис. 4: 11) и железный нож (рис. 4: 4).

Время захоронения погребения 538 Шокшинского могильника приходится на X в.

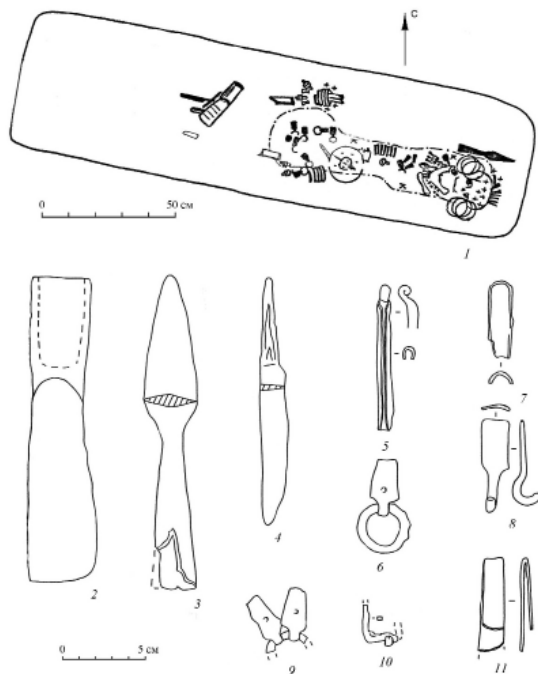
Таким образом, оба рассмотренные погребения с ритуальными билоновыми ложечками относятся к одной исторической эпохе. Их объединяют, прежде всего, богатый погребальный инвентарь, который выделяется на фоне синхронных погребений, неординарность погребального обряда и наличие ритуальных предметов в комплексе.

На наш взгляд, к этому кругу древностей относится находка, обнаруженная на Пургасовском городище, основные напластования которого относят к раннего железного века (Ледайкин, 1976, с. 123). По мнению автора, аналогии **билоновой ложечки** (рис. 3: 11), рукоятка которой оформлена в виде головки лошади, находит аналогии «на памятниках севера и Западной Сибири ... а также в савроматских древностях середины I тысячелетия до н.э.» (Ледайкин, 1976, с. 123). Исследователя, несомненно, привлекало желание отнести артефакт к зооморфному стилю искусства раннего железного века, чему способствовал круг находок с городища. Однако известно, что городища привлекали аборигенное население как места отправления культа в более позднее время или как убежище в случае военной опасности. Поэтому находка билонной ложечки, к тому же обнаруженной в слое засыпки сооружения № 1, могла быть случайной и относиться к эпохе средневековья.

Еще одна ложечка стала отдельной находкой в деревне Тюлькой бассейна Большого Цивилия в Чувашии (Архе-

Рис. 4. Шокшинский могильник. План и инвентарь погребения 538.

Fig. 4. Shoksha burial ground. Plan and goods from grave 538.



ологическая карта Чувашской Республики, 2013, с. 175). Окончание ручки данной ложечки исполнено также зоморфно (рис. 3: 10).

Оформление пургасовской, тюлькойской и особенно шокшинской ложечек ассоциируется в большей степени с головкой лося с прижатыми ушами. На них четко передан такой характерный признак этого животного, как мягкий кожистый вырост под горлом, так называемая «борода» или «серьга». О.В. Данилов также подчеркивал, что одним из древних культов поволжских финнов являлся культ лося. Об этом, по мнению исследователя, свидетельствуют изображения животного на керамике, сланцевых пластинах, а также «... кости лося в жертвенных комплексах и черепа лосят, помещенные над входами в жилища» (Данилов, 1992, с. 10). Можно отметить, что деревянные ковши с ручками, вырезанными в виде головы лося, в это время изготовлялись и

пермскими финнами (Семенов, 1980, табл. XXVIII, 5, 7).

«Изображения лося ... на бытовых предметах свидетельствуют о передаче под покровительство божества и самих процессов производства. Лось ... был связан с божествами солнца и воды, лесного плодородия» (Данилов, 1992, с. 11). Поэтому не случайно, что рассматриваемые артефакты обнаружены в богатых погребениях финно-угорских женщин, социальная роль которых могла быть связана с отправлением каких-либо сакральных культов.

В этой связи интересны предположения исследователей о том, что нарушение целостности женского костяка в погребении 53 Чулковского могильника, к тому же задействованного в литейном производстве, было связано с «желанием обезопасить сородичей от ранних смертей (умершей было 16–18 лет). С другой стороны, судя по наличию в составе ожере-

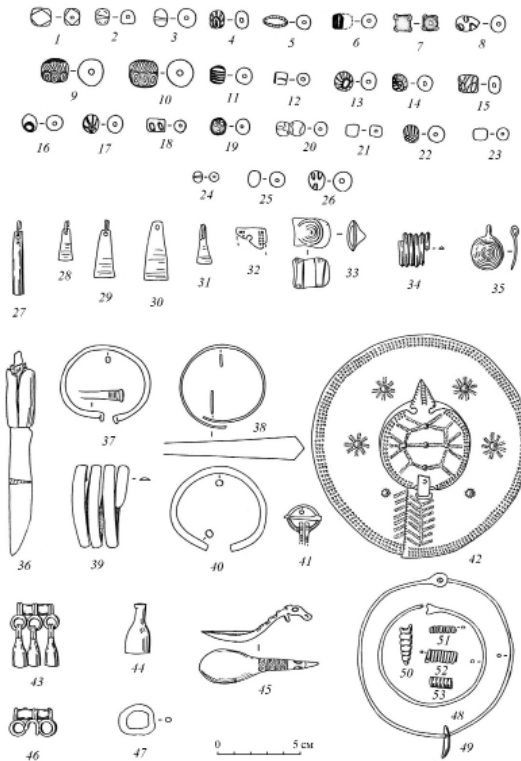


Рис. 5. Шокшинский могильник. Инвентарь погребения 538.

Fig. 5. Shoksha burial ground. Goods from grave 538.

ля ... ложки-амулета, сломанным и перевернутым лицевой стороной вниз украшениям и учитывая их деятельность (литье и бытовая культурная практика), такой обряд мог быть направлен на предотвращение воз-

врата этих женщин в мир живых или своеобразным гарантом попадания в «иной» мир» (Никитина, Ефремова, Гришаков, Пузаткина, Алибеков, 2013, с. 17).

ЛИТЕРАТУРА

1. Археологическая карта Чувашской Республики: научно-справочное издание / Отв. ред. Е.П. Михайлов, Н.С. Березина. Чебоксары, 2013. 304 с.
2. Гришаков В.В. К истории населения правобережья Нижней Оки в конце I тысячелетия нашей эры // Материалы по археологии Мордовии / Труды МНИИЯЛИЭ. Вып. 85 / Отв. ред. М.Ф. Жиганов. Саранск: Мордов. кн. изд-во, 1988. С. 71–103.
3. Гришаков В.В., Зеленева Ю.А. Муром VII–XI вв. Йошкар-Ола: Марийский гос. ун-т, 1990. 77 с.
4. Данилов О.В. Языческие культы древнего населения Марийского края. Автореф. дисс.... канд. ист. наук. М., 1992. 25 с.
5. Ледейкин В.И. Пургасовское городище // Материалы по археологии Мордовии / Отв. редактор Г.А. Федоров-Давыдов. Тр. МНИИЯЛИЭ. Вып. 52. Саранск: Мордов. кн. изд-во, 1976. С. 107–126.
6. Никитина Т.Б., Ефремова Д.Ю., Гришаков В.В., Пузаткина Е.А., Алибеков С.Я. Женские захоронения с литейными принадлежностями Чулковского могильника (по

материалам Мордовского республиканского краеведческого музея) // Краеведческие записки (материалы XIX Всероссийских краеведческих чтений) / Отв. ред. П.Н. Калинин. Саранск: «Красный Октябрь», 2013. С. 16–26.

7. Семенов В.А. Варнинский могильник // Новый памятник поломской культуры / Отв. ред. В.Ф. Генинг. Ижевск: Научно-исследовательский институт при Совете министров Удмуртской АССР, 1980. С. 5–135.

8. Шитов В.Н. Отчет о работе Шокшинской археологической экспедиции в Мордовской АССР и Рязанской области в 1986 г. / Архив ИА РАН. Р–1, № 11381.

Информация об авторах:

Гришаков Валерий Васильевич, кандидат исторических наук, доцент, Мордовский государственный педагогический институт им. М.Е. Евсевьева (г. Саранск, Россия); vvg815@yandex.ru

Седышев Олег Владимирович, кандидат исторических наук, доцент, Мордовский государственный педагогический институт им. М.Е. Евсевьева (г. Саранск, Россия); sov323@yandex.ru

Любимкина Елена Сергеевна, студентка, Мордовский государственный педагогический институт им. М.Е. Евсевьева (г. Саранск, Россия); elena.lyubimkina@inbox.ru

FINDINGS OF RITUAL SPOONS OF THE EARLY MIDDLE AGES IN THE OKA-SVIYAGA INTERFLUVE

V.V. Grishakov, O.V. Sedishev, E.S. Lyubimkina

The article discusses medieval ritual spoons found on the territory between the Oka and Sviyaga rivers, so far quite poorly studied. These finds, especially in the context of funerary complexes, supplement our knowledge of the pagan cults practiced by the Finno-Ugric population of the Middle Volga region in late I millennium – early II millennium. It was noticed that female burials with metal spoons contain rich grave goods and exhibit exclusive funerary rite, which distinguishes them among other synchronous graves in burial grounds. Moreover, it is not accidental that spoons were found in female burials, whose social role could consist in practicing some sacred cults. Head of moose is used in zoomorphic design of spoons, suggesting special veneration of this animal among the Volga Finns.

Keywords: archaeology, Middle Volga region, the early Middle Ages, Volga Finns, ritual spoons, zoomorphic handles, pagan cults, sacred functions, social stratification

REFERENCES

1. Mikhailov, E. P., Berezina, N. S. (eds.). 2013. *Arkheologicheskaya karta Chuvashskoi Respubliki (Archaeological Map of the Chuvash Republic)*. Cheboksary: “Chuvashskoi knizhnoe izdatel'stvo” Publ. (in Russian).
2. Grishakov, V. V. 1988. In Zhiganov, M. F. (ed.). *Materialy po arkheologii Mordovii (Materials for the Archaeology of Mordovia)*. Series: Proceedings of the Mordovian Research Institute of Language, Literature, History and Ethnography 85. Saransk: “Mordovskoe knizhnoe izdatel'stvo” Publ., 71–103 (in Russian).
3. Grishakov, V. V., Zelenev, Yu. A. 1990. *Muroma VII–XI vv. (Muroma People in 7th–11th Centuries)*. Yoshkar-Ola: Mari State University (in Russian).
4. Danilov, O. V. 1992. *Iazycheskie kul'ty drevnego naseleniia Mariiskogo kraia (Pagan Cults of the Ancient Population of the Mari Land)*. Candidate Thesis. Moscow (in Russian).
5. Ledyaikina, V. I. 1976. In Fedorov-Davydov, G. A. (ed.). *Materialy po arkheologii Mordovii (Materials for the Archaeology of Mordovia)*. Series: Proceedings of the Mordovian Research Institute of Language, Literature, History and Ethnography 52. Saransk: “Mordovskoe knizhnoe izdatel'stvo” Publ., 107–126 (in Russian).

6. Nikitina, T. B., Efremova, D. Yu., Grishakov, V. V., Puzatkina, E. A., Alibekov, S. Ya. 2013. In Kaligin, P. N. (ed.). *Kraevedcheskie zapiski (Notes on Local History)*. Saransk: "Krasnyi Oktiabr'" Typography, 16–26 (in Russian).

7. Semenov, V. A. 1980. In Gening, V. F. (ed.). *Novyi pamiatnik polomskoi kul'tury (New Site of the Polom Culture)*. Izhevsk: Research Institute at the Council of Ministers of Udmurt ASSR, 5–135 (in Russian).

8. Shitov, V. N. 1987. *Otchet o rabote Shokshinskoi arkhelogicheskoi ekspeditsii v Mordovskoi ASSR i Riazanskoi oblasti v 1986 g. (Report on the Fieldworks of the Shoksha Archaeological Expedition in the Mordovia Autonomous Republic and the Ryazan Oblast in 1986)*. Archives of the Institute of Archaeology of the Russian Academy of Sciences. Inv. R–1, dossier 11381 (in Russian).

About the Authors:

Grishakov Valeriy V. Candidate of Historical Sciences. Mordovia State Pedagogical Institute named after M.E. Evsejev. Studencheskaia St., 13b, Saransk, the Republic of Mordovia, Russian Federation; vvg815@yandex.ru

Sedishev Oleg V. Candidate of Historical Sciences. Mordovia State Pedagogical Institute named after M.E. Evsejev. Studencheskaia St., 13b, Saransk, the Republic of Mordovia, Russian Federation; sov323@yandex.ru

Lyubimkina Elena S. Mordovia State Pedagogical Institute named after M.E. Evsejev. Studencheskaia St., 13b, Saransk, the Republic of Mordovia, Russian Federation; elena.lyubimkina@inbox.ru