

Академия наук Республики Татарстан  
Марийский государственный университет

**ПОВОЛЖСКАЯ  
АРХЕОЛОГИЯ**

**№ 1 (15)**

**2016**

Номер журнала посвящен  
памяти известных российских археологов  
О.В. Данилова, В.Н. Мартыанова и И.М. Петербургского

## СОДЕРЖАНИЕ

### Статьи

- Федулов М.И. (Чебоксары, Россия), Соловьев Б.С. (Йошкар-Ола, Россия).*  
Аблязовский курган (к вопросу о курганных могильниках  
балановской культуры) ..... 8
- Сапрыкина И.А., Кузьминых С.В., Пельгунова Л.А. (Москва, Россия).*  
Исследование химического состава цветного металла  
Ананьинского могильника ..... 26
- Голдина Р.Д., Бернц В.А. (Ижевск, Россия).*  
Хронология погребений I–II вв. Тарасовского могильника ..... 41
- Ставицкий В.В. (Пенза, Россия).*  
Хронология арочных шумящих подвесок с конями ..... 90
- Лецинская Н.А. (Ижевск, Россия).*  
«Жертвенные комплексы» как элемент погребальных традиций  
населения Вятского края в раннем средневековье ..... 102
- Никитина Т.Б., Воробьева Е.Е. (Йошкар-Ола, Россия),  
Федулов М.И. (Чебоксары, Россия).* Украшения Анаткасинского  
могильника: о культурной принадлежности памятника ..... 121
- Новиков А.В., Баранов В.С. (Кострома, Россия).* Городище Унорож:  
предварительные итоги археологических работ 2014 г. .... 143
- Михеев А.В., Михеева А.И. (Йошкар-Ола, Россия).*  
Носельское III селище по результатам исследований 2008 г. .... 169
- Волков А.В. (Чебоксары, Россия).* Погребальный обряд чувашей  
и финно-угров (сопоставительный анализ) ..... 182
- Никитина Т.Б. (Йошкар-Ола, Россия), Павлова Н.А. (Москва, Россия).*  
Об одном типе украшений марийского костюма XVI–XVIII вв. .... 191
- Данилов П.С. (Йошкар-Ола, Россия), Макарова Е.М. (Казань, Россия),  
Блинова Д.С. (Йошкар-Ола, Россия).*  
«Новокрещены» Входоиерусалимского некрополя Царевококшайска:  
историко-археологический и антропологический анализ ..... 202
- Губайдуллин А.М., Хузин Ф.Ш., Шакиров З.Г. (Казань, Россия).*  
О фортификации «Великого города» – Биляра ..... 223

**Заметки**

<i>Воробьева Е.Е. (Йошкар-Ола, Россия), Федулов М.И. (Чебоксары, Россия).</i> «Большие Ключищи» Ульяновской области как новый археологический комплекс: предварительные итоги .....	235
<i>Королева М.С. (Саранск, Россия).</i> Сумки из древнемордовских памятников VII–X вв. ....	249
<i>Гришаков В.В., Седышев О.В., Любимкина Е.С. (Саранск, Россия).</i> Находки раннесредневековых ритуальных ложечек в Окско-Свияжском междуречье .....	256

**Хроника**

<i>Зеленеев Ю.А., Иванов А.Г., Сидоров О.А. (Йошкар-Ола, Россия).</i> Памяти О.В. Данилова (1954–2014).....	266
<i>Вихляев В.И. (Саранск, Россия), Зеленеев Ю.А. (Йошкар-Ола, Россия).</i> Памяти И.М. Петербургского (1937–2015).....	271
<i>Зеленеев Ю.А. (Йошкар-Ола, Россия), Зеленцова О.В. (Москва, Россия).</i> Памяти В.Н. Мартъянова (1934–2015).....	275
<i>Ситдииков А.Г., Каримов И.Р. (Казань, Россия).</i> Об основных итогах научной деятельности Института археологии им. А.Х. Халикова Академии наук Республики Татарстан в 2015 г. ....	276
Список сокращений .....	291
Правила для авторов .....	293

*Issue of the journal is dedicated  
to the memory of famous Russian archaeologists  
O.V. Danilov, V.N. Martyanov and I.M. Peterburgsky*

**CONTENTS**

**Articles**

- Fedulov M.I. (Cheboksary, Russian Federation), Soloviev B.S. (Yoshkar-Ola, Russian Federation).* Ablazovo Barrow (on the burial mounds of the Balanovo culture) .....8
- Saprykina I.A., Kuz'minykh S.V., Pelgunova L.A. (Moscow, Russian Federation).* Analysis of Chemical Composition of Non-Ferrous Metal Items from the Ananyino Burial Ground .....26
- Goldina R.D., Bernts V.A. (Izhevsk, Russian Federation).* Chronology of the 1<sup>st</sup>–2<sup>nd</sup> Century Graves from the Tarasovo Burial Ground .....41
- Stavitsky V.V. (Penza, Russian Federation).*  
The Chronology of the Arched Rustling Pendants with Horses .....90
- Leshchinskaya N.A. (Izhevsk, Russian Federation).*  
“Sacrificial Complexes” as an Element of Funerary Traditions of the Vyatka Population in the Early Middle Ages.....102
- Nikitina T.B., Vorobeva E.E. (Yoshkar-Ola, Russian Federation), Fedulov M.I. (Cheboksary, Russian Federation).* Jewelry from the Anatkasi Burial Ground: Towards Cultural Attribution of the Site .....121
- Novikov A.V., Baranov V.S. (Kostroma, Russian Federation).* The Unorozh Hillfort: Preliminary Results of Archaeological Activities in 2014 .....143
- Mikheev A.V., Mikheeva A.I. (Yoshkar-Ola, Russian Federation).*  
Nosely III Settlement by Results of Studies in 2008 .....169
- Volkov A.V. (Cheboksary, Russian Federation).* The Funerary Ceremony of the Chuvash and Finno-Ugric Peoples (a comparative study) .....182
- Nikitina T.B. (Yoshkar-Ola, Russian Federation), Pavlova N.A. (Moscow, Russian Federation).* On One Type of Decoration of the Mari Costume in the 16<sup>th</sup> – 18<sup>th</sup> Centuries .....191
- Danilov P.S. (Yoshkar-Ola, Russian Federation), Makarova E.M. (Kazan, Russian Federation), Blinova D.S. (Yoshkar-ola, Russian Federation).* The “Neophytes” from the Vkhodoierusalimskii Necropolis in Tsarevokokshaisk: historical, archaeological and anthropological analysis.....202
- Gubaidullin A.M., Khuzin F.Sh., Shakirov Z.G. (Kazan, Russian Federation).*  
On Fortification of “The Great City” of Bilyar.....223

### Notes

<i>Vorobeva E.E. (Yoshkar-Ola, Russian Federation), Fedulov M.I. (Cheboksary, Russian Federation). “Bolshie Klyuchishi” (Ulyanovsk Oblast) as a New Archaeological Complex: Preliminary Results .....</i>	235
<i>Korolyova M.S. (Saransk, Russian Federation). Purses from Ancient Mordovian Sites of the 7<sup>th</sup> – 10<sup>th</sup> Centuries .....</i>	249
<i>Grishakov V.V., Sedishev O.V., Lyubimkina E.S. (Saransk, Russian Federation). Findings of Ritual Spoons of the Early Middle Ages in the Oka-Sviyaga Interfluve .....</i>	256

### Chronicle

<i>Zeleneev Yu.A., Ivanov A.G., Sidorov O.A. (Yoshkar-Ola, Russian Federation). Ad Memoriam O.V. Danilov (1954–2014) .....</i>	266
<i>Vikhlyaev V.I. (Saransk, Russian Federation), Zeleneev Yu.A. (Yoshkar-Ola, Russian Federation). Ad Memoriam I.M. Peterburgsky (1937–2015) .....</i>	271
<i>Zeleneev Yu.A. (Yoshkar-Ola, Russian Federation), Zelentsova O.V. (Moscow, Russian Federation). Ad Memoriam V.N. Martyanov (1934–2015) .....</i>	275
<i>Sitdikov A.G., Karimov I.R. (Kazan, Russian Federation). Key Results of Scientific Activities of the Institute of Archaeology named after A.Kh. Khalikov, Academy of Sciences of the Republic of Tatarstan in 2015 .....</i>	276
List of abbreviations .....	291
Submissions.....	293

## Заметки

УДК 902

### «БОЛЬШИЕ КЛЮЧИЩИ» УЛЬЯНОВСКОЙ ОБЛАСТИ КАК НОВЫЙ АРХЕОЛОГИЧЕСКИЙ КОМПЛЕКС: ПРЕДВАРИТЕЛЬНЫЕ ИТОГИ

© 2016 г. Е.Е. Воробьева, М.И. Федулов

Вводятся в научный оборот материалы археологических исследований, проведенных в 2010 г. отрядом Поволжской Археологической экспедиции Марийского государственного университета на территории Ульяновской области РФ. Среди исследованных археологических памятников наибольший интерес представляют два поселения, расположенные у с. Большие Ключищи Ульяновского района Ульяновской области. В ходе раскопок этих поселений был получен разновременный вещественный материал, что позволяет говорить о многослойности археологического комплекса «Большие Ключищи». На обоих поселениях была найдена лепная керамика срубной культуры XVI–XIII вв. до н.э. Кроме того, на поселении Большие Ключищи-7 обнаружены изделия из железа и шлак, а на поселении Большие Ключищи-8 – фрагменты гончарной болгарской керамики XIII–XIV вв.

**Ключевые слова:** археология, Среднее Поволжье, эпоха бронзы, срубная культура, средние века, болгарская керамика, археологический комплекс, поселение.

Осенью 2010 года отрядом Поволжской археологической экспедиции Марийского государственного университета (далее – ПАЭ МарГУ) были проведены научно-исследовательские археологические исследования на участке, отведенном под строительство газопровода-отвода «Сызрань-Ульяновск» на территории Ульяновского района Ульяновской области.

В ходе археологических исследований, проводимых в границах представленного плана землеотвода (рис. 1), наибольший интерес вызвали археологические объекты, расположенные у с. Большие Ключищи Ульяновского района Ульяновской области и объединенные под названием «Большие Ключищи».

Археологический комплекс «Большие Ключищи» включает в себя два

поселения – «Большие Ключищи-7» и «Большие Ключищи-8» (рис. 1).

Поселение «Большие Ключищи-7» располагается в 2,0 км к ССЗ от северной окраины с. Большие Ключищи Ульяновского района Ульяновской области и занимает пологий склон надпойменной террасы правого берега р. Свияга (рис. 2).

Поселение «Большие Ключищи-7» было выявлено в ходе археологической разведки под руководством А.В. Вискалина в 1990 г. (Вискалин, Овчинникова, 1995, с. 20). Тогда же исследователь определил границы поселения по площади распределения археологических находок на пашне – 300 x 150 м – и датировал данный памятник как поселение срубного населения, функционирующее с конца эпохи бронзы – начала раннего железа (Вискалин, 1995, с. 47).

Поскольку коридор проектируемой трассы газопровода проходил через предполагаемую центральную часть поселения (рис. 2), в зоне коридора проектируемой трассы на удалении от края террасы был заложен раскоп размером 40 x 4 м (160 кв. м). Следует заметить, что значительная часть площадки раскопа (за исключением южной части) представляла собой бывшую пойму реки.

В ходе археологического исследования участка поселения на глубине 8–10 см от современной поверхности на всей площадке раскопа фиксировалось наличие ошлакованного железа, а в дальнейшем – и изделий из железа.

Данный факт позволяет предположить наличие металлообрабатывающей производственной (или производственных) мастерской (мастерских) у населения данной территории.

Свидетельством существования каких-либо сооружений на рассматриваемой территории является и фиксация на глубине 60–65 см от современной поверхности, на уровне материка, в квадратах № 8, 10–12, 13, 15, 17, 20 системы столбовых ямок диаметром 15–20 см, расположенных полукругом (рис. 3–5). По всей вероятности, в ходе археологического исследования данного поселения была охвачена либо часть сооружения, либо, согласно реконструкции Ю.А. Семькина, часть оборонительной ограды поселения (Семькин, экспозиция музея). Тем не менее расположение выявленных столбовых ям позволяет авторам статьи предположить, что столбовые ямы располагались по окружности, представляя, таким образом, ступенчато-столбовую каркасную конструкцию опор шатровой кровли или часть округлой ограды вокруг жилого сооружения.

Также на уровне материка были зафиксированы 2 хозяйственные ямы: яма № 1 располагалась в кв. № 39–40, а яма № 2 – в кв. № 17, 19 (рис. 5). Яма № 1 имела заполнение мощностью до 15 см в виде коричневого суглинка в сочетании с гумусом и фрагментированным керамическим материалом. Яма № 2 глубиной до 22 см была заполнена коричневым суглинком с включениями фрагментов керамики.

В ходе археологических исследований участка поселения «Большие Ключищи-7» был получен богатый археологический материал. Это: керамика фрагментарного состояния (661 экземпляр); кремневые и обсидиановые отщепы (53 единицы); фрагментированное ошлакованное железо (159 экземпляров); кости животных (420 единиц), часть из которых (59 единиц) кальцинирована; железный нож; керамическое пряслице; фрагмент кремневого гарпуна, а также фрагменты жернова.

Анализ 661 экземпляра керамического фрагментированного материала с данного участка поселения «Большие Ключищи-7» проводился с использованием методики исследований керамических комплексов, предложенной В.А. Лопатиным для срубных поселений степного Волго-Уралья (Лопатин, 2002, с. 38–42), позволив сделать вывод о том, что вся керамика – лепная. Тесто рыхлое, с примесью песка, крупнодробленой дресвы, органики. Внешняя и внутренняя поверхности изделий заглажены и имеют следы – «расчесы» (рис. 6). Черепок глухой, толстостенный; трехслойный, в изломе проходит серая прослойка, которая может занимать 2/3 толщины стенки; цвет колеблется от кирпично-

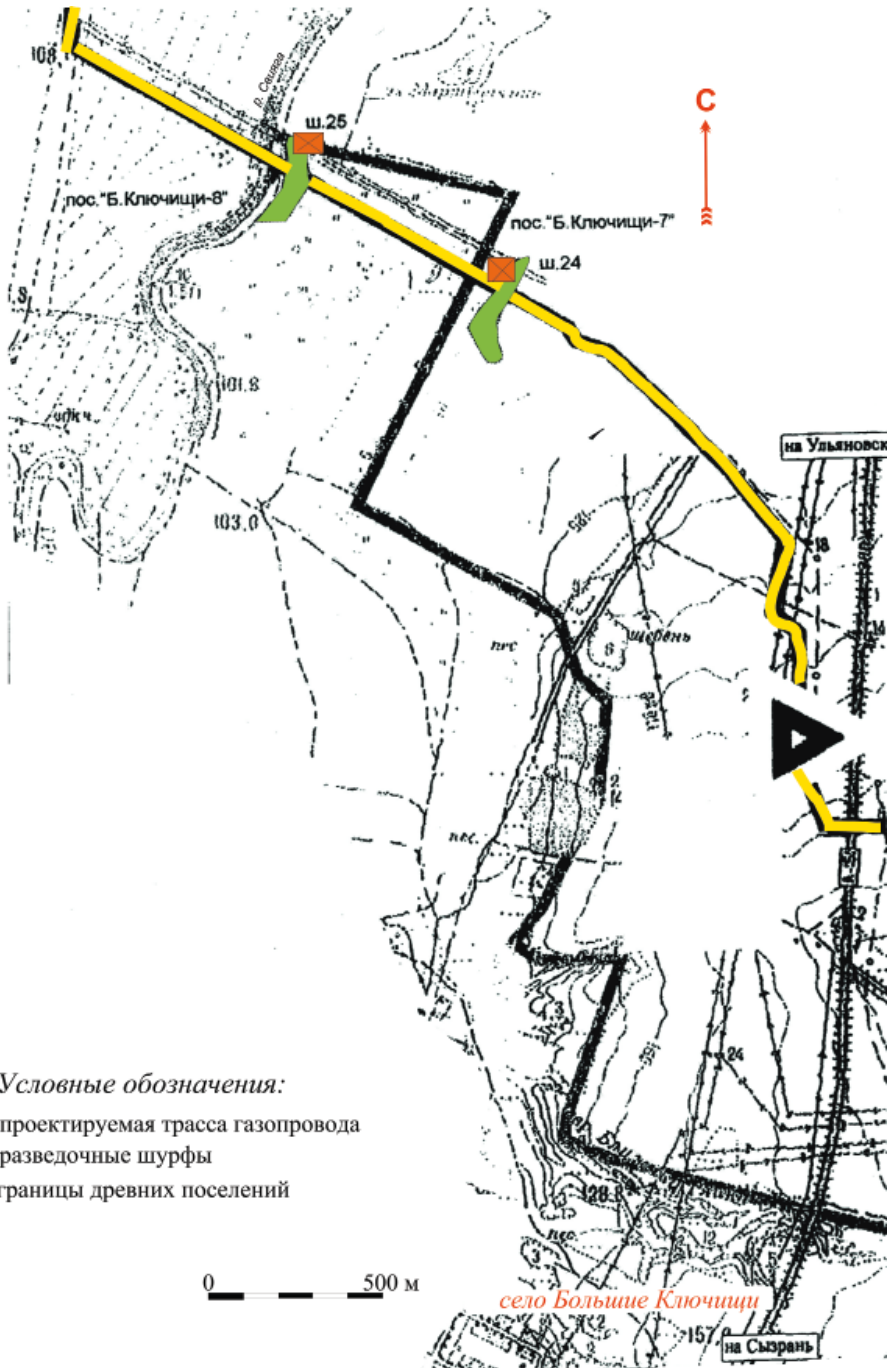


Рис. 1. Трасса газопровода «Сызрань-Ульяновск». Ульяновский район, Ульяновская область. Участок у с. Большие Ключищи. План-схема взаимного расположения обследованной трассы, разведочных шурфов и памятников археологии.

Fig. 1. 'Syzran-Ulyanovsk' gas pipeline. Ulyanovsk District, Ulyanovsk Oblast. Segment at Bolshie Klyuchishi. Schematic plan to localize the explored part of the pipeline, prospect pits and archaeological sites.



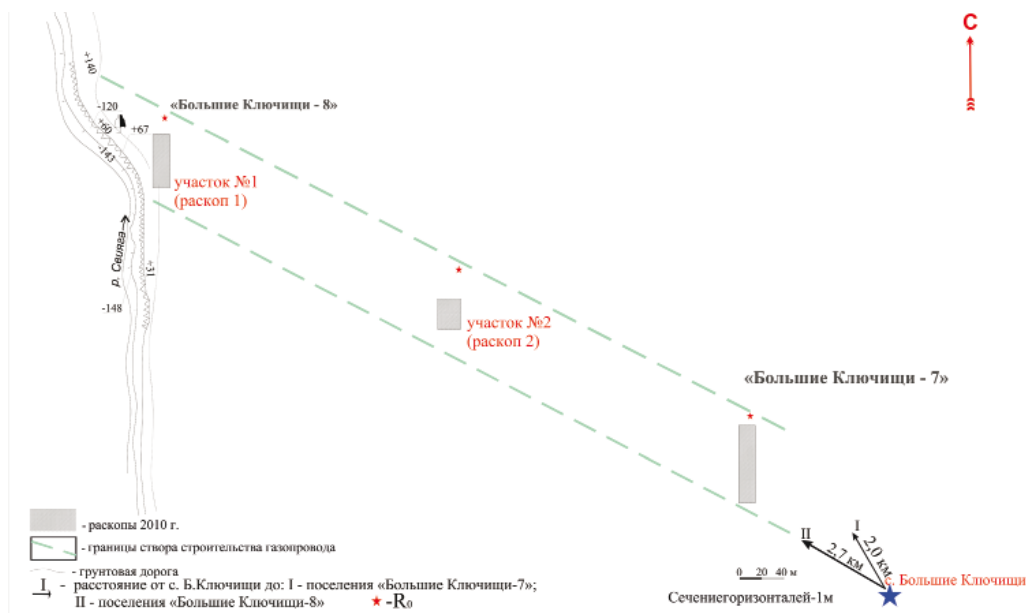


Рис. 2. Трасса газопровода «Сызрань-Ульяновск». Ульяновский район, Ульяновская область. Участок у с. Большие Ключищи. Инструментальная съемка.

Fig. 2. Gas pipeline 'Syzran – Ulyanovsk'. Ulyanovsk District, Ulyanovsk Oblast. Segment at Bolshie Klyuchishi. Instrumental survey.

красного до серо-коричневого; обжиг неравномерный.

Вся керамика представлена фрагментарно:

- венчики (57 экз.) – рис. 6:1–4;
- стенки (582 экз.) – рис. 6:5–7;
- донца (21 экз.) – рис. 6:8;
- ручки (1 экз.) – рис. 6:9.

Вся обнаруженная и анализируемая керамика на исследуемом участке представляет собой керамику бытового назначения – кухонная, что обусловило и основные ее формы. Форма сосудов – баночная, округлобокая, острореберная, колоколовидная.

Часть керамики (47 экз.) богато орнаментирована. Среди орнаментальных мотивов наиболее часто встречаются:

- насечка – рис. 6:1;
- прочерченная линия – рис. 7:1–4;
- гребенчатый оттиск – рис. 6:5–6; 7:5;

- солярные знаки – рис. 7:6;
- треугольник – рис. 7:7;
- елочка – рис. 6:7; 7:8.

В целом анализ керамического материала поселения «Большие Ключищи-7» позволил отнести его к срубной культуре и датировать XVI–XIII вв. до н.э.

Помимо керамического материала на данном участке рассматриваемого поселения наиболее многочисленными являются отщепы (53 экз.)

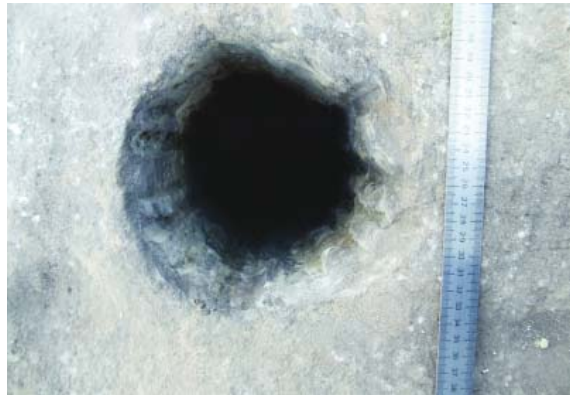
Любопытно отметить, что отщепы начинают фиксироваться уже с первого пласта. Обнаруженные отщепы преимущественно были изготовлены из кремня белого или серо-коричневого цветов и имели подтреугольную форму. Сохранившиеся размеры данных предметов соответствовали следующим значениям: длина 3,0–3,5 см, ширина 1,5–2,0 см, толщина 0,2–0,3 см (рис. 8:1).



Рис. 3. Система столбовых ямок. Кв. 13–20.

Fig. 3. System of pillar pits. Quarters 13–20.

Рис. 4. Столбовая яма.  
Fig.4. Pillar pit.



Отщепы наблюдались и в последующих пластах. Однако следует отметить, что в нижних слоях раскопа наблюдались исключительно обсидиановые отщепы. Как это можно объяснить, пока сказать трудно. Obsidianовые отщепы были изготовлены из обсидиана светло-коричневого цвета и имели размеры – длина 3 см, ширина 1,2–2,0 см, толщина 0,2–0,25 см (рис. 8:2).

Наиболее богатым на другие находки оказался третий пласт (35–40 см от дневной поверхности), на уровне которого были зафиксированы нуклеусы, жернов, нож, пряслице, терочник, пестик (рис. 9–10).

Сохранившиеся фрагменты нуклеусов (рис. 9) изготовлены из кремня серо-коричневого цвета и имели подпрямоугольную или треугольную фор-

мы со следами сколов со всех сторон. Сохранившиеся фрагменты позволяют определить размеры нуклеусов в диапазоне: длина 3,5...4,5 см, ширина 2,5...3,0 см, толщина 2,0...2,5 см.

Жернов (рис. 10:1) изготовлен из крупнозернистого песчаника, светлосерого цвета. Форма – полусферическая, нижняя часть – плоская. На сохранившемся фрагменте наблюдается просверленное отверстие для ручки диаметром 2 см. Общий диаметр жернова около 30 см, толщина 10 см.

Несмотря на сильную коррозию ножа, сохранилась часть лезвия, размеры которого соответствуют следующим параметрам: длина 4,5 см, ширина 1 см, толщина 0,2 см (рис. 10:2).

Также было обнаружено частично сохранившееся пряслице (рис. 10:3),

изготовленное из обожженной глины толщиной 0,5 см и диаметром 4 см.

Терочник (рис. 10:4) изготовлен из слоистого крупнозернистого песчаника светло-серого цвета. Терочник имел плоско-овальную форму и сохранившиеся следующие размеры: длина 4,5 см, ширина 8,5 см, толщина 2,3 см.

Пестик (рис. 10:5) подпрямоугольной формы изготовлен из песчаника темно-серого цвета и расширяется к одному из краев. На внешней поверхности сделаны насечки, идущие вдоль изделия. Длина изделия – 5,5 см, ширина – 2,5 см.

При выборке четвертого пласта, на глубине 40–45 см от дневной поверхности было обнаружено изделие, изготовленное из обожженной кости. Данное изделие сохранилось частично. Сохранившиеся размеры: длина 2,5 см, диаметр отверстия 1,2 см. На внешней поверхности наблюдается присутствие 5 насечек (рис. 10:6).

В 700 м к западу от поселения «Большие Ключищи-7» в направлении к правому берегу р. Свияга, на склоне надпойменной террасы в месте изгиба русла реки располагалось поселение «Большие Ключищи-8» (рис. 2).

Раскоп 1 (участок № 1) общей площадью 120 кв. м был заложен в юго-западной части поселения, в коридоре проектируемой трассы на удалении от края террасы.

На глубине 60 см от современной поверхности, на уровне материка, был обнаружен фрагмент жернова, аналогичного жернову с поселения «Большие Ключищи-7». Несмотря на то что сохранилась лишь четвертая (1/4) часть находки, было установлено, что жернов имел полусферическую форму с плоской нижней частью

и был изготовлен из крупнозернистого песчаника, светло-серого цвета. Общий диаметр жернова около 30 см, толщина 7 см.

Помимо жернова на уровне материка участка № 1 поселения «Большие Ключищи-8» был зафиксирован и керамический материал фрагментарного состояния в количестве 111 экземпляров. По составу теста, цвету фрагмента, степени обжига, способу дополнительной обработки поверхности весь представленный на данном участке керамический материал был разделен на 3 группы:

1. Лепная керамика, представленная 105 фрагментами. Среди экземпляров данной фрагментированной керамики можно встретить венчики, стенки сосудов и донцы. Керамика данной группы имеет полную аналогию с лепной керамикой поселения «Большие Ключищи-7», а именно: рыхлое тесто, с примесью песка, крупнодробленой дресвы, органики. Внешняя и внутренняя поверхности изделий заглажены и имеют следы – «расчесы». Черепок глухой, толстостенный; трехслойный, в изломе проходит серая прослойка, которая может занимать 2/3 толщины стенки; цвет колеблется от кирпично-красного до серо-коричневого; обжиг – неравномерный.

В целом анализ керамического материала данной группы позволяет сделать вывод о том, что вышерассмотренная керамика бытового назначения – кухонная, датируется XVI–XIII вв. до н.э.

2. Красноглиняная керамика – 4 экземпляра – представлена стенками и донцем сосудов, основной формой которых являются горшки, и имеет характерное плотное тесто, хорошо отмученное; равномерный обжиг; че-

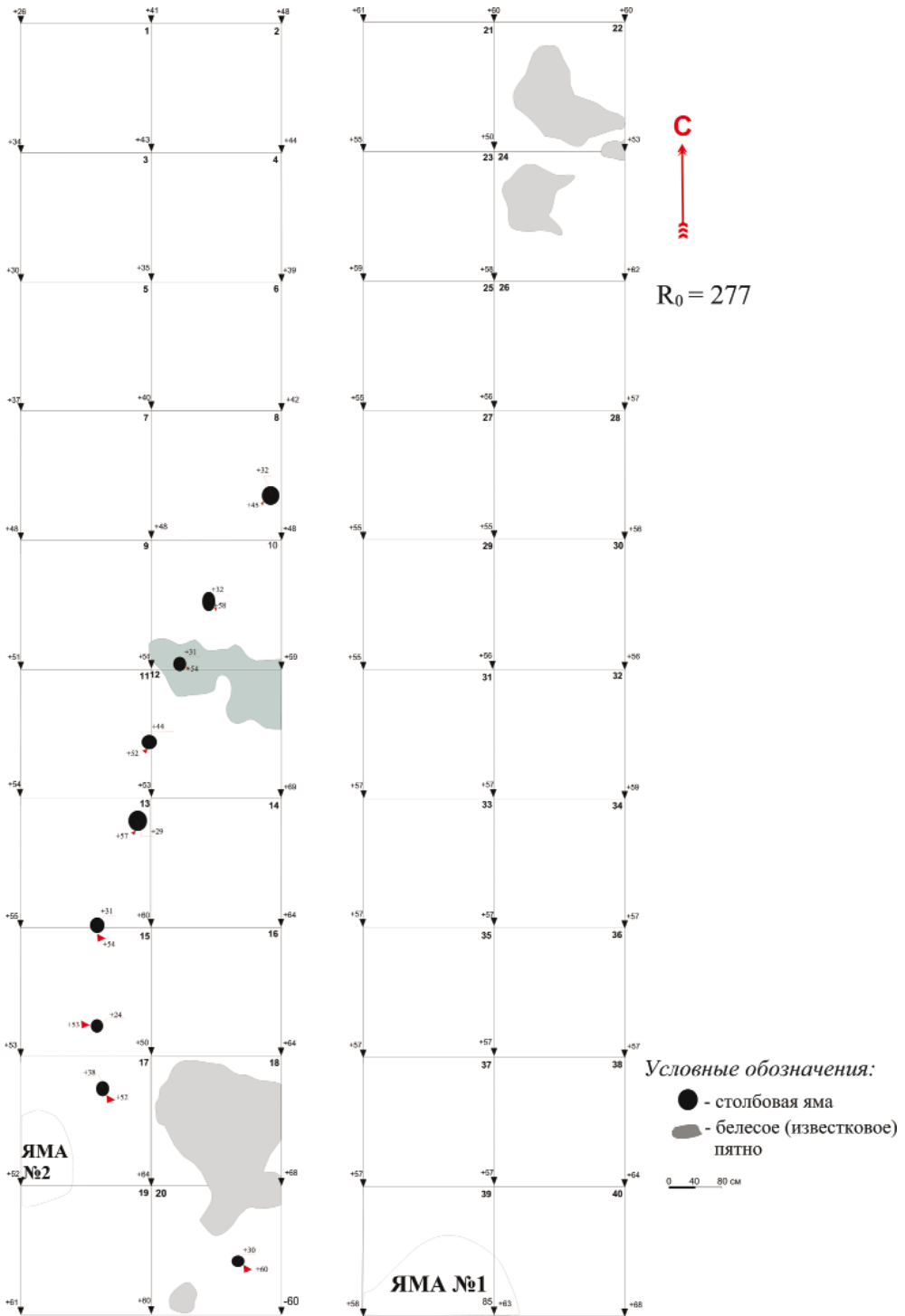


Рис. 5. Поселение «Большие Ключищи-7». План на уровне материка.

Fig. 5. Bolshie Klyuchishi-7 settlement. Plan at the level of the mainland.

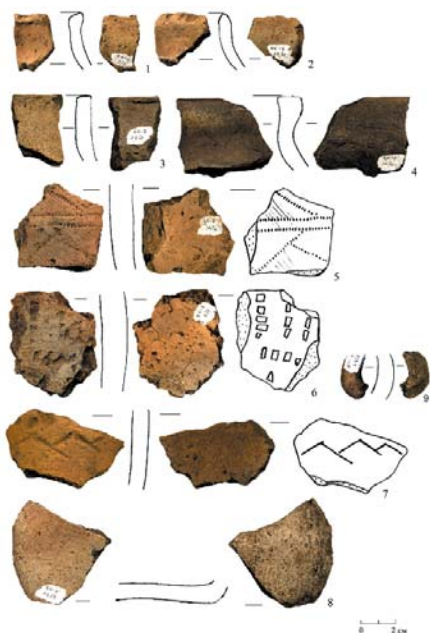


Рис. 6. Поселение «Большие Ключищи-7». Керамика:  
1–4 – венчики сосудов;  
5–7 – стенки сосудов; 8 – донце сосуда; 9 – ручка сосуда.

Fig. 6. Bolshie Klyuchishi-7 settlement. Ceramics:  
1–4 – rims of vessels;  
5–7 – walls of vessels; 8 – bottom of a vessel; 9 – handle of a vessel.

репок звонкий, в изломе – кирпично-красного цвета.

Следует отметить, что красноглиняная гладкая керамика встречается на территории Русского государства в разных местностях уже в XV–XVI вв. и продолжает бытовать в XVII–XVIII вв. (Гордеев, Павленко, 2004, с.222; табл. 4).

3. Мореная керамика на данном участке поселения представлена двумя фрагментами керамики. Это – красноглиняная керамика, подвергнутая восстановительному обжигу, благодаря чему она приобрела серо-черный цвет. Тесто тонкое, с примесью мелкого песка. Цвет черепка серо-черный, обжиг равномерный, черепок звонкий. Сохранившиеся фрагменты изделий – стенки сосудов, основной формой которых являются горшки и венчик миски.

В русских городах мореная керамика получает массовое распространение в XVIII в. (Розенфельдт, 1968, с. 28).

Однако при прокладке газопровода в створе проектируемой трассы рядом с раскопом поселения «Большие Ключищи-8» были выявлены не только лепная и гончарная керамика фрагментарного состояния, но и остеологические палеоматериалы – кости диких и домашних животных. Данное обстоятельство обусловило необходимость в проведении дополнительных раскопных исследований на поселении. В связи с этим в месте наибольшей концентрации археологических артефактов был заложен участок № 2 (раскоп № 2) поселения «Большие Ключищи-8», расположенный в 200 м к востоку от высокого обрывистого берега р. Свяга, в центре пахотного поля (рис. 2).

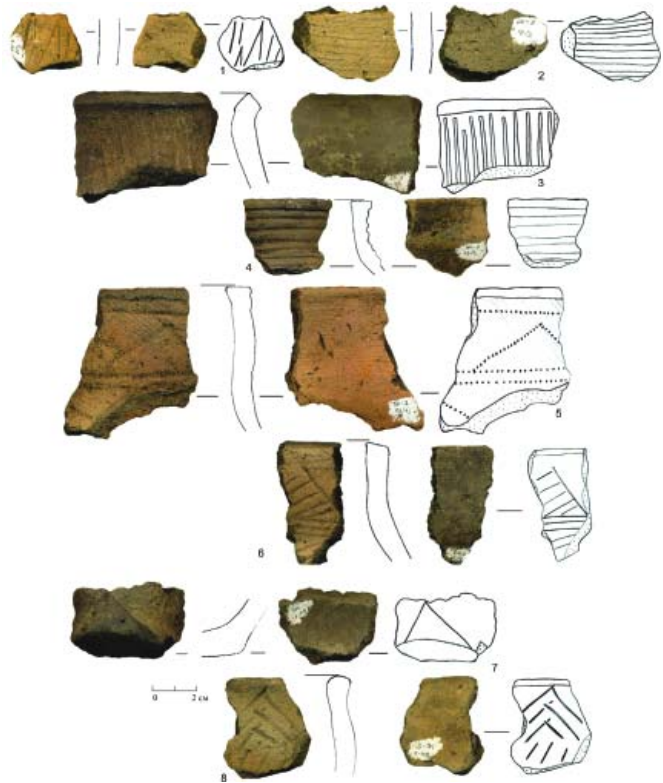
Общая площадь раскопного участка № 2 составила 80 кв.м (8 x 10 м). Поскольку участок был разбит в створе уже прокладываемой проектируемой трассы, верхний (балластный) и культурный слои были разрушены техникой для прокладки газопровода.

Рис. 7. Поселение  
«Большие Ключищи-7».

Керамика:

- 1–2 – стенки сосудов;  
3–6, 8 – венчики сосудов;  
7 – дно сосуда.

Fig. 7. Bolshie Klyuchishi-7  
settlement. Ceramics:  
1–2 – walls of vessels;  
3–6, 8 – rims of vessels;  
7 – bottom of a vessel.



В связи с этим была произведена зачистка до уровня материка, в результате чего было зафиксировано и выбрано 5 хозяйственных ям округлой и овальной форм. Размеры ям колеблются в диапазоне от 1,3 до 3,0 м в диаметре, а также в продольном разрезе.

*Яма 1* данного участка поселения «Большие Ключищи-8» была зафиксирована с момента зачистки материка на пересечении квадратов № 1–2. Данный объект представлял собой гумусированное пятно округлой формы диаметром 1,3 м.

В ходе выборки данной ямы наблюдалось заполнение в виде темно-серой супеси в перемесе с глиной и светло-серым суглинком и содержанием костей животных. Стенки ямы ровные и отвесные.

*Яма 2* расположена к востоку от ямы № 1, в квадратах № 3–4. Начала

фиксироваться на уровне зачистки материка в виде гумусированного овального пятна, вытянутого с востока на запад и имеющего размеры 2,2 x 0,7 м.

Заполнение ямы представлено темно-серой супесью с включениями глины и светло-коричневого суглинка. Дно чашевидное. С момента выборки ямы был выявлен остеологический и керамический фрагментарный материал.

*Яма 3* была зафиксирована у северной стенки квадратов № 6–7 на уровне материка в виде овального гумусированного пятна. Данный объект был вытянут с запада на восток на 2,7 м и с юга на север 1,1 м.

В ходе выборки заполнения ямы, представленного темно-серой супесью, были обнаружены кости животных, большие скопления золы, а



Рис. 8. Поселение «Большие Ключищи-7». Отщепы: 1 – кремневый отщеп; 2 – из обсидиана.

Fig. 8. Bolshie Klyuchishi-7 settlement. Flakes: 1 – flint flake; 2 – obsidian flake.

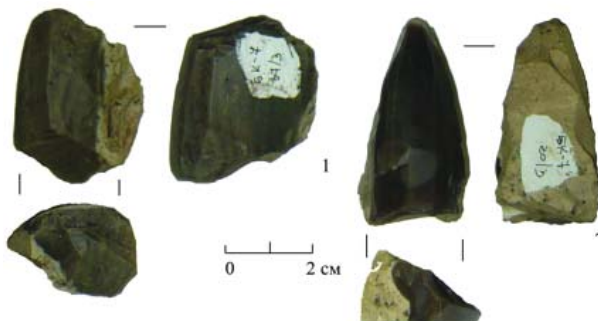


Рис. 9. Поселение «Большие Ключищи-7». Нуклеусы.

Fig. 9. Bolshie Klyuchishi-7 settlement. Nuclei.

также фрагментированный керамический материал.

Дно ямы представлено светло-коричневым суглинком. Дно ямы понижается с отметки 131 у западной стенки ямы к отметке 153 у восточной стенки ямы. Стенки ямы ровные и отвесные.

Яма 4 расположена в квадрате № 7 и квадрате № 8 в виде округлого пятна диаметром 1,3 м гумусированной темно-серой супеси. При выборке данного объекта сразу же на поверхности были выявлены скопления костей животных. Заполнение ямы представлено темно-серой супесью с обильными зольными включениями и фрагментами керамики. Дно ямы относительно ровное, с небольшим понижением у восточной стенки ямы, стенки отвесные.

Яма 5 зафиксирована в квадрате № 2 и частично уходит в северную стенку раскопа. Яма имеет округлую форму диаметром 1,18 м. В ходе выборки ямы наблюдалось заполнение в виде темно-серой супеси с включениями керамического материала фрагментарного состояния.

Стенки ровные. Дно ямы чашевидное и зафиксировано на отметке 98.

В ходе исследования участка 2 (раскоп 2) поселения «Большие Ключищи-8» было выделено 2 группы керамики, различающейся по составу теста, цвету фрагмента, степени обжига, способу дополнительной обработки поверхности (рис. 11):

- 1) лепная керамика;
- 2) болгарская керамика.



Рис. 10. Поселение «Большие Ключищи-7». Находки: 1 – фрагменты жернова; 2 – нож железный; 3 – фрагменты пряслица керамического; 4 – терочник; 5 – пестик; 6 – изделие из кости.

Fig. 10. Bolshie Klyuchishi-7 settlement. Finds: 1 – fragments of a grindstone; 2 – iron knife; 3 – fragments of a ceramic whorl; 4 – rubbing stone; 5 – pestle; 6 – an item made of bone.

Весь представленный керамический материал (244 экземпляра) находится во фрагментарном состоянии.

Группа 1. Лепная керамика (рис. 11:1–5)

Данная группа представлена 242 экземплярами керамики фрагментарного состояния, и имеющая аналогичную характеристику лепной керамики раскопа 1 поселения «большие Ключищи-8»: рыхлое тесто с примесью песка, крупнодробленой дресвы, органики; заглаженность внешней и внутренней поверхности изделий со следами-«расчесами»; глухой, толстостенный, трехслойный черепок, в изломе которого проходит серая прослойка, занимающая 2/3 толщины стенки; цвет от кирпично-красного до серо-коричневого; обжиг неравномерный (рис. 11:1–5).

Это керамика также имеет бытовое назначение – кухонная.

В целом керамический материал относится к срубной культуре и датируется XVI–XIII вв. до н.э.

Группа 2. Булгарская керамика (общебулгарская группа) представлена 2 фрагментами гончарной керамики (рис. 11:6–7).

Найденные фрагменты красной обожженной керамики относятся к общебулгарской группе керамики, датированной второй половиной XIII–XIV вв.

Для данной группы керамики характерны такие признаки, как запесоченность (на поверхности – блески от кварцитового песка), шершавость, звонкий черепок, цветовая гамма (красная, коричневая, желтоватая), в черепке – серая прослойка, лощеная, с бурым ангобом.

Итак, керамический материал данного поселения разновременный и относится к разным культурам.





Рис. 11. Поселение «Большие Ключищи-8». Раскоп 2.

Керамика: 1 – венчик; 2–5 – стенки; 6–7 – ручка (1–5 – лепная; 6–7 – болгарская).

Fig. 11. Bolshie Klyuchishi-8 settlement. Dig 2. Ceramics: 1 – rim; 2-5 – walls; 6-7 – handle (1-5 – handmade; 6-7 – Bulgarian).

На основании вышеизложенного можно предположить, что поселение «Большие Ключищи-7» и поселение «Большие Ключищи-8» представляют собой единый поселенческий комплекс, начало функционирования которого связано с деятельностью населения срубной культуры на территории современной Ульяновской области, т.е. XVI–XIII вв. до н.э. При этом присутствие разновременного керамического материала наводит на мысль о долговременности существования рассматриваемого поселенческого комплекса.

Следует также заметить, что фиксация хозяйственных ям и отсутствие

следов каких-либо сооружений на поселении «Большие Ключищи-8», вероятно являются доказательством хозяйственного предназначения «Большие Ключищи-8». Кроме того, «Большие Ключищи-8» следует рассматривать как хозяйственный комплекс поселения «Большие Ключищи-7».

Тем не менее, более точную датировку и функциональную нагрузку данного археологического комплекса позволят дать дальнейший углубленный анализ археологического материала поселений этого комплекса и полевые археологические исследования.

#### ЛИТЕРАТУРА:

1. Вискалин А.В., Овчинникова Н.В. Новые памятники эпохи раннего металла в лесостепном Поволжье // Узловые проблемы современного финно-угроведения. Материалы I Всероссийской научной конференции финно-угроведов (Йошкар-Ола, 14–18 ноября 1994 г.). Йошкар-Ола: Научный центр финно-угроведения, 1995. С. 19–21.

2. Гордеев В.И., Павленко Ю.А. Малый город Поволжья в позднем средневековье. Йошкар-Ола: Марийский государственный университет, 2004. 272 с.
3. Лопатин В.А. Срубные поселения степного Волго-Уралья: Учебное пособие. Саратов: Саратовский государственный университет, 2002. 136 с.
4. Розенфельдт Р.Л. Московское керамическое производство XII–XVIII вв. / САИ. Вып. Е1-39. М.: Наука, 1968. 99 с.
5. Семькин Ю.А. Реконструкция поселения срубной археологической культуры / Экспозиция Ульяновского областного краеведческого музея им. И.А. Гончарова. Ульяновск.
6. Федулов М.И. Отчет «Археологические исследования (раскопки) на выявленных объектах археологического наследия «Одиночный курган «Дачное-1» и поселение «Дачное» у с. Дачный – пригорода г. Ульяновск, поселение «Большие Ключищи-7» и поселение «Большие Ключищи-8» у с. Большие Ключищи Ульяновского района Ульяновской обл., поселение «Баратаевка-2» у с. Баратаевка Ульяновского района Ульяновской обл. в зоне предполагаемого строительства газопровода-отвода «Сызрань-Ульяновск» в 2010 г.». Йошкар-Ола, 2015 / Архив ИА РАН.

#### Информация об авторах:

**Воробьева Елена Евгеньевна**, кандидат исторических наук, ведущий научный сотрудник, Марийский государственный университет (г. Йошкар-Ола, Россия); veer47@mail.ru

**Федулов Михаил Игоревич**, старший преподаватель, Чувашский государственный университет им. И.Н. Ульянова (г. Чебоксары, Россия); mfedulov.chuvsu@mail.ru

#### “BOLSHIE KLYUCHISHI” (ULYANOVSK OBLAST) AS A NEW ARCHAEOLOGICAL COMPLEX: PRELIMINARY RESULTS

E.E. Vorobeva, M.I. Fedulov

The authors introduce for discussion materials of archaeological studies conducted by the team of the Volga Archaeological Expedition of the Mari State University in Ulyanovsk Oblast of the Russian Federation in 2010. Two of the studied archaeological sites seem to be most interesting: they are situated near Bolshie Klyuchishi village (Ulyanovsk District, Ulyanovsk Oblast). Archaeological materials collected during the excavations of these settlements have a very broad time span, which allows suggesting that Bolshie Klyuchishi is a multilayered archaeological complex. Both settlements yielded the Srubnaya culture handmade ceramics of 16<sup>th</sup> – 13<sup>th</sup> centuries BC. Moreover, Bolshie Klyuchishi-7 contained items of iron and slag, and Bolshie Klyuchishi-8 yielded sherds of 13<sup>th</sup> – 14<sup>th</sup> centuries wheel-made Bulgarian ceramics.

**Key words:** archaeology, Middle Volga region, Bronze Age, Srubnaya culture, Middle Ages, Bulgarian ceramics, archaeological complex, settlement

#### REFERENCES

1. Viskalin, A. V., Ovchinnikova, N. V. 1995. In Arkhipov, G. A. (ed.). *Uzlovye problemy sovremennoy finno-ugrovedeniia. Materialy I Vserossiiskoi nauchnoi konferentsii finno-ugrovedov (Key Problems of the Modern Finno-Ugric Studies. Proceedings of the First All-Russian Conference of Finno-Ugric Researchers)*. Yoshkar-Ola: Research Center of Finno-Ugric Studies, 19–21 (in Russian).
2. Gordeev, V. I., Pavlenko, Yu. A. 2004. *Malyi gorod Povolzh'ia v pozdнем srednevekov'e (Small Town in the Volga Area in the Late Middle Ages)*. Yoshkar-Ola: Mari State University (in Russian).

3. Lopatin, V. A. 2002. *Srubnye poseleniia stepnogo Volgo-Ural'ia: Uchebnoe posobie (The Srubnaya Culture Settlements in the Volga-Urals Steppes: Educational book)*. Saratov: Saratov State University (in Russian).
4. Rozenfeldt, R. L. 1968. *Moskovskoe keramicheskoe proizvodstvo XII–XVIII vv. (Ceramic Production in Moscow in 12<sup>th</sup> – 18<sup>th</sup> Centuries)*. Svod Arkheologicheskikh Istochnikov (Corpus of Archaeological Sources) E1-39. Moscow: “Nauka” Publ. (in Russian).
5. Semykin, Yu. A. *Rekonstruktsiia poseleniia srubnoi arkheologicheskoi kul'tury*. Ekspozitsiia Ul'ianovskogo oblastnogo kraevedcheskogo muzeia im. I. A. Goncharova (*Reconstruction of the Srubnaya Culture Settlement. Exposition in the Ulyanovsk Oblast Museum of Local Lore named after I. A. Goncharov*). Ulyanovsk (in Russian).
6. Fedulov, M. I. 2015. *Otchet «Arkheologicheskie issledovaniia (raskopki) na vyivlennykh ob'ektakh arkheologicheskogo naslediiia «Odnocnyi kurgan «Dachnoe-1» i poselenie «Dachnoe» u s. Dachnyi – prigoroda g. Ul'ianovsk, poselenie «Bol'shie Kliuchishchi-7» i poselenie «Bol'shie Kliuchishchi-8» u s. Bol'shie Kliuchishchi Ul'ianovskogo raiona Ul'ianovskoi obl., poselenie «Barataevka-2» u s. Barataevka Ul'ianovskogo raiona Ul'ianovskoi obl. v zone predpolagaemogo stroitel'stva gazoprovoda-otvoda «Syzran'-Ul'ianovsk» v 2010 g.» (Report “Archaeological Studies (Digs) on Discovered Archaeological Sites “Freestanding Barrow ‘Dachnoe-1’ and Settlement ‘Dachnoe’ at Dachny Village (Ulyanovsk Suburbs), Bolshie-Klyuchishi-7 and Bolshie-Klyuchishi-8 at Bolshie Klyuchishi Village (Ulyanovsk Raion, Ulyanovsk Oblast), Barataevka-2 Settlement at Barataevka Village (Ulyanovsk Raion, Ulyanovsk Oblast), in the Area of Planned Construction of Syzran-Ulyanovsk Gas Pipeline in 2010”)*. Yoshkar-Ola. Archives of the Institute of Archaeology of the Russian Academy of Sciences (in Russian).

#### About the Authors:

**Vorobeva Elena E.** Candidate of Historical Sciences. Mari State University. Ryabinin St., 8A, Yoshkar-Ola, 424000, Mari El Republic, Russian Federation; veer47@mail.ru

**Fedulov Mikhail I.** Chuvash State University. Moskovsky Ave., 15, Cheboksary, 428015, the Chuvash Republic, Russian Federation; mfedulov.chuvsu@mail.ru