

АКАДЕМИЯ НАУК РЕСПУБЛИКИ ТАТАРСТАН
МАРИЙСКИЙ ГОСУДАРСТВЕННЫЙ УНИВЕРСИТЕТ

ПОВОЛЖСКАЯ
АРХЕОЛОГИЯ

№ 4 (14)

2015

Главный редактор

Член-корреспондент АН РТ Ф.Ш. Хузин

Заместители главного редактора:

доктор исторических наук А.Г. Ситдиков

доктор исторических наук Ю.А. Зеленева

Ответственный секретарь — кандидат ветеринарных наук Г.Ш. Асылгараева

Редакционный совет:

Р.С. Хакимов — вице-президент АН РТ (Казань, Россия) (председатель)

Х.А. Амирханов — член-корреспондент РАН, доктор исторических наук, профессор (Махачкала, Россия)

И. Бальдауф — доктор наук, профессор (Берлин, Германия)

П. Георгиев — доктор наук, доцент (Шумен, Болгария)

Е.П. Казаков — доктор исторических наук (Казань, Россия)

Н.Н. Крадин — член-корреспондент РАН, доктор исторических наук, профессор (Владивосток, Россия)

А. Тюрк — PhD (Будапешт, Венгрия)

И. Фодор — доктор исторических наук, профессор (Будапешт, Венгрия)

В.Л. Янин — академик РАН, доктор исторических наук профессор (Москва, Россия)

Редакционная коллегия:

А.А. Выборнов — доктор исторических наук, профессор (Самара, Россия)

М.Ш. Галимова — кандидат исторических наук (Казань, Россия)

Р.Д. Голдина — доктор исторических наук, профессор (Ижевск, Россия)

И.Л. Измайлов — кандидат исторических наук (Казань, Россия)

С.В. Кузьминых — кандидат исторических наук (Москва, Россия)

А.Е. Леонтьев — доктор исторических наук (Москва, Россия)

Т.Б. Никитина — доктор исторических наук (Йошкар-Ола, Россия)

Ответственный за выпуск:

Б.Л. Хамидуллин — кандидат исторических наук (Казань, Россия)

Адрес редакции:

420012 г. Казань, ул. Бутлерова, 30

Телефон: (843) 236-55-42

E-mail: arch.pov@mail.ru

<http://archaeologie.pro>

Индекс 31965, каталог «ПОЧТА РОССИИ»

Выходит 4 раза в год

© Академия наук Республики Татарстан», 2015

© ФГБОУ ВО «Марийский государственный университет», 2015

© Журнал «Поволжская археология», 2015

Editor-in-Chief:

Corresponding Member of the Tatarstan Academy of Sciences **F.Sh. Khuzin**

Deputy Chief Editors:

Doctor of Historical Sciences **A.G. Sitdikov**

Doctor of Historical Sciences **Yu.A. Zeleneev**

Executive Secretary — Candidate of Veterinary Sciences **G.Sh. Asylgaraeva**

Executive Editors:

R.S. Khakimov — Vice-Chairman of the Tatarstan Academy of Sciences (Institute of History named after Shigabuddin Mardzhani, Tatarstan Academy of Sciences, Kazan, Russian Federation) (chairman)

Kh.A. Amirkhanov — Doctor of Historical Sciences, Professor, Corresponding Member of the Russian Academy of Sciences (Dagestan Regional Center of the Russian Academy of Sciences, Makhachkala, Russian Federation)

I. Baldauf — Doctor Habilitat, Professor (Humboldt-Universität zu Berlin, Berlin, Germany)

P. Georgiev — Doctor of Historical Sciences (National Archeological Institute with Museum, Bulgarian Academy of Sciences, Shumen Branch, Shumen, Bulgaria)

E.P. Kazakov — Doctor of Historical Sciences (Institute of Archaeology named after A. Kh. Khalikov, Kazan, Russian Federation)

N.N. Kradin — Doctor of Historical Sciences, Corresponding Member of the Russian Academy of Sciences (Institute of History, Archaeology and Ethnology, Far East Branch of the Russian Academy of Sciences, Vladivostok, Russian Federation)

A. Türk — PhD (Institute of History, Research Centre for the Humanities, Hungarian Academy of Sciences, Budapest, Hungary)

I. Fodor — Doctor (Hungarian National Museum, Budapest, Hungary)

V.L. Yanin — Doctor of Historical Sciences, Professor, Academician of the Russian Academy of Sciences (Moscow, Russian Federation)

Editorial Board:

A.A. Vybornov — Doctor of Historical Sciences, Professor (Samara State Academy of Social Sciences and Humanities, Samara, Russian Federation)

M.Sh. Galimova — Candidate of Historical Sciences (Institute of Archaeology named after A. Kh. Khalikov, Kazan, Russian Federation)

R.D. Goldina — Doctor of Historical Sciences, Professor (Udmurt State University, Izhevsk, Russian Federation)

I.L. Izmaylov — Candidate of Historical Sciences (Institute of Archaeology named after A. Kh. Khalikov, Kazan, Russian Federation)

S.V. Kuz'minykh — Candidate of Historical Sciences (Institute of Archaeology of the Russian Academy of Sciences, Moscow, Russian Federation)

A.E. Leont'ev — Doctor of Historical Sciences (Institute of Archaeology of the Russian Academy of Sciences, Moscow, Russian Federation)

T.B. Nikitina — Doctor of Historical Sciences (V.M. Vasilyev Mari Research Institute of Language, Literature and History, Yoshkar-Ola, Russian Federation)

Responsible for Issue — Candidate of Historical Sciences **B.L. Khamidullin**

Editorial Office Address:

Butlerov St., 30, Kazan, 420012, Republic of Tatarstan, Russian Federation

Telephone: (843) 236-55-42

E-mail: arch.pov@mail.ru

http://archaeologic.pro

© Tatarstan Academy of Sciences (TAS), 2015

© Mari State University, 2015

© "Povolzhskaya Arkheologiya" Journal, 2015

СОДЕРЖАНИЕ

Статьи

<i>Бугров Д.Г.</i> Комплекс находок из разрушенного раннесредневекового погребения на севере Татарстана	7
<i>Казаков Е.П., Салугина Н.П.</i> Полянское III селище (к проблеме освоения Закамья населением именьковской культуры)	35
<i>Колода В.В.</i> Контакты славянского мира и хазарского каганата на Северском Донце: этнокультурный аспект	54
<i>Флёров В.С., Флёрова В.Е.</i> Знаки на кирпичах Семикаракорской крепости	92
<i>Губайдуллин А.М., Мухамадиев А.Г.</i> О фортификации городищ западного Поволжья	116
<i>Бадеев Д.Ю., Валиев Р.Р.</i> Планировка золотоордынского Болгара: история и перспективы исследования	127
<i>Жолобов А.И., Кирыгин К.В., Газимзянов И.Р.</i> Медико-криминалистические исследования повреждений на черепках из раскопок Болгарского городища	137
<i>Кубанкин Д.А.</i> Изучение археологических объектов на территории Увекского городища в 2014 г. (предварительное сообщение)	150
<i>Бочаров С.Г.</i> Заметки путешественников XIV–XV веков о городе Каффа	172
<i>Бочаров С.Г., Масловский А.</i> Наиболее массовые типы поливных импортов крымского производства и некоторые вопросы торговли в Восточной Европе в XIV в.	189

Дискуссии

<i>Иванов В.А.</i> Угры Предуралья: продолжение темы	201
<i>Измайлов И.Л.</i> Вопрос об археологическом определении этноса: продолжение темы	220
<i>Напольских В.В.</i> К методологии палеоисторических реконструкций	235
<i>Руденко К.А., Казаков Е.П.</i> К вопросу о роли кочевников в развитии материальной культуры Волжской Булгарии и болгарского улуса Золотой Орды	266

Заметки

<i>Кузьминых С.В., Виноградов Н.Б.</i> Бронзовая секира из Златоустовского музея.....	274
<i>Адамов А.А.</i> Археологические исследования на Кучумовом городище (Искере) в 2014 году	291
<i>Беляев А.А., Нуретдинова А.Р.</i> Сфероконические сосуды раскопа CLXV Болгарского городища	301
<i>Кочкина А.Ф., Левыкина Т.А.</i> Погребальные калиги из Малорязанского могильника золотоордынского времени на Самарской Луке: проблемы реставрации и атрибуции	311

Хроника

<i>Валиулина С.И., Кочкина А.Ф., Хузин Ф.Ш.</i> Поиски и открытия Е.А. Халиковой в археологии Волго-Камья (к 85-летию со дня рождения)	324
<i>Бугров Д.Г., Галимова М.Ш.</i> 50-летие А.А. Чижевского	333
<i>Гарустович Г.Н., Горбунов В.С., Злыгостев В.А., Иванов В.А., Морозов Ю.А., Обыденнова Г.Т., Обыденнов М.Ф., Пшеничнюк А.Х.</i> Памяти Н.А. Мажитова (1933-2015).....	338
<i>Кочкина А.Ф.</i> Памяти Е.А. Беговатова (1937–2015)	341
Список сокращений	346
Правила для авторов	348
Авторский указатель	354

CONTENTS

Articles

<i>Bugrov D.G.</i> Complex of finds from a destroyed early medieval burial in the north of Tatarstan	7
<i>Kazakov E.P., Salugina N.P.</i> Polyanskoe III settlement (on the issue of exploration of the lands across the Kama River by the imenkovo population)	35
<i>Koloda V.V.</i> Relationships between the Slavic world and the Khazar Kaganate on the Seversky Donets river: an ethnocultural aspect	54
<i>Flyorov V.S., Flyorova V.E.</i> Signs on bricks of the Semikarakorsk fortress	92
<i>Gubaidullin A.M., Mukhamadiev A.G.</i> On fortification of ancient settlements of the western Volga region	116
<i>Badeev D.Yu., Valiev R.R.</i> Plan of the Golden Horde Bolgar town: history and perspectives of research	127
<i>Zholobov A.I., Kiryagin K.V., Gazimzyanov I.R.</i> Medical-forensic research of injuries on the skulls discovered during archaeological excavations on Bolgar fortified settlement	137
<i>Kubankin D.A.</i> Examining archaeological objects on the territory of the Uvek fortified settlement in 2014 (preliminary report)	150
<i>Bocharov S.G.</i> Travelers' notes (14 th –15 th centuries) about the town of Caffa	172
<i>Bocharov S.G., Maslovskiy A.N.</i> The most widespread glazed imports of Crimean production and some issues relating to East European trade in the 14th century	189

Discussions

<i>Ivanov V.A.</i> Ugric peoples in the Cis-Ural region: continued	201
<i>Izmaylov I.L.</i> On archaeological definition of ethnic group: continued	220
<i>Napolskikh V.V.</i> On the methodology of palaeohistorical reconstructions	235
<i>Rudenko K.A., Kazakov E.P.</i> On the role of the nomads in development of material culture of the Volga Bulgaria and the bulgarian ulus of the Golden Horde	266

Notes

<i>Kuzminykh S.V., Vinogradov N.B.</i> Bronze poleaxe from Zlatoust museum	274
<i>Adamov A.A.</i> Archaeological research at Kuchumovo hillfort (Isker) in 2014	291

<i>Nuretdinova A.R., Belyaev A.V.</i> Sphero-conical vessels from dig CLXV at Bolgar fortified settlement	301
<i>Kochkina A.F., Levykina T.A.</i> Funerary kaliga from Malaya Ryazan burial ground of the Golden Horde time on the Samarskaya Luka: problems of restoration and attribution	311

Chronicle

<i>Valiulina S.I., Kochkina A.F., Khuzin F.Sh.</i> E.A. Khalikova's Searches and Discoveries in the Volga-Kama Archaeology (on the occasion of her 85th birthday).....	234
<i>Bugrov D.G., Galimova M.Sh.</i> A.A. Chizhevsky's 50th Anniversary	333
<i>Garustovich G.N., Gorbunov V.S., Zlygostev V.A., Ivanov V.A., Morozov Iu.A., Obydenнова G.T., Obydenнов M.F., Pshenichniuk A.Kh.</i> Ad memoriam N.A. Mazhitov (1933–2015).....	338
<i>Kochkina A.F.</i> Ad memoriam E.A. Begovatov (1937–2015)	341
List of abbreviations	346
Submissions	348
Index of the authors	354

ОТ ГЛАВНОГО РЕДАКТОРА

Уважаемые коллеги!

С 1 декабря 2015 года журнал «Поволжская археология» включен в перечень рецензируемых научных изданий ВАК при Минобрнауки России, в которых должны быть опубликованы основные научные результаты диссертаций на соискание ученой степени кандидата наук и на соискание ученой степени доктора наук (см. Перечень, поз. № 1016). Это прекрасный повод, чтобы донести до наших авторов и читателей журнала искренние поздравления и благодарности за сотрудничество с нами.

За относительно небольшой период существования журнала, с 2012 года, на страницах «Поволжской археологии» опубликовано около 300 научных статей, авторами которых являются известные ученые как из региональных (преимущественно поволжско-уральских), так и центральных (Москва, Санкт-Петербург) и зарубежных (Германия, Болгария, Украина, Молдавия, Казахстан, Узбекистан) научных центров. Надеемся, что в будущем авторский контингент журнала еще более расширится, в первую очередь, за счет будущих кандидатов и докторов наук.

Новый статус журнала налагает на нас еще большую ответственность за качество публикаций, основным требованием к которым являются актуальность и новизна материалов. Наш журнал публикует на своих страницах работы теоретического и научно-исследовательского характера по вопросам археологии и смежных дисциплин (антропология, археозоология, нумизматика, эпиграфика и др.), посвященные изучению различных аспектов истории древнего и средневекового населения поволжско-уральского региона и взаимосвязей его с народами соседних регионов.

Прошу уважаемых авторов обратить внимание на некоторые изменения, внесенные в Правила оформления статей.

Желаю всем плодотворного сотрудничества во благо нашей науки!

УДК 902/ 904

ПЛАНИРОВКА ЗОЛОТООРДЫНСКОГО БОЛГАРА: ИСТОРИЯ И ПЕРСПЕКТИВЫ ИССЛЕДОВАНИЯ.

© 2015 г. Д.Ю. Бадеев, Р.Р. Валиев

Представлены результаты многолетних исследований городской планировки Болгара. Показана динамика развития научных представлений (с начала XX в. до настоящего времени) о планировочной структуре этого золотоордынского города. Первые представления о городской планировке средневекового Болгара стали складываться в начале XX в. Они основывались на расположении сохранившихся на тот момент руин монументальных сооружений и особенностях рельефа. После начала систематических археологических исследований (1938 г.) был накоплен значительный объем данных о различных элементах городской планировки золотоордынского Болгара. На территории городища были выявлены фрагменты улиц и площадей с различными типами мощения, новые монументальные сооружения и заглубленные постройки. Это позволило исследователям Болгара выдвинуть несколько версий о развитии городской планировки. Веерная схема развития городских коммуникаций была предложена А.П. Смирновым (1974). Принцип ландшафтно-исторического зонирования территории города с квартальной застройкой был сформулирован Т.А. Хлебниковой (1987). К городам линейного типа с усадебно-квартальной застройкой относит золотоордынский Болгар историк архитектуры Х.Г. Надырова (2013). Новые возможности исследования городской планировки средневековых городищ предоставляют методы создания геоинформационных систем (ГИС). Новейшие разработки в этом направлении для Болгара, их результаты и перспективы рассматриваются в данной статье.

Ключевые слова: археология, история, Среднее Поволжье, Болгар, золотоордынский город, городская планировка, история исследований, геоинформационная система (ГИС).

Исследованию золотоордынских городов в наши дни уделяется значительное внимание. Во многом это связано с накопленным археологическим материалом, который наряду с письменными свидетельствами выступает основным источником знаний, позволяющим осветить как общие вопросы по динамике и особенностям развития золотоордынского градостроительства в целом (Егоров, 1985, с. 75–140; Федоров-Давыдов, 1994), так и вопросы, которые относятся к особенностям регионального, этнокультурного характера, взаимосвязи городских центров и их окружи (Блохин, Яворская,

2006; Зеленева, 2010, с. 113–122; Недашковский, 2010). Между тем, актуальным остается вопрос, связанный с формированием и развитием элементов планировки золотоордынских городов Поволжья как тех, что возникли до их включения в состав улуса Джучи, так и вновь основанных. Важной составляющей городской планировки является устройство уличных систем, исследование которых «позволяет выявить утраченные исторические градостроительные элементы, а также решать вопросы социальной топографии города» (Ситдииков, 2011, с. 64).

Особое место среди золотоор-

дынских городов занимает Болгар, история которого к моменту его включения в состав Золотой Орды насчитывала более 300 лет. Болгар, возникший как мысовое укрепленное поселение на рубеже IX–X вв., наибольшего своего расцвета достигает к XIV в.: его площадь в границах валов 380 га, на территории зафиксировано около 100 каменных и кирпичных сооружений. Предметом исследования выступают элементы городской планировки Болгара, включающие в себя как археологизированные объекты (улицы, ограды, остатки заглубленных сооружений, системы водоснабжения и водоотведения), так и руины сохранившихся монументальных сооружений, а также оборонительные укрепления – вал со рвом.

Попытки проследить планировочную систему города Болгара золотоордынского периода и реконструировать направление его улиц предпринимались еще исследователями XIX – начала XX в. Расположение видимых на тот момент каменных руин, остатков зданий, а также земляных всхолмлений и ям позволило исследователям выделить наиболее значимые места в планировочной системе города: Соборная мечеть, Черная палата и Малый минарет (Казаринов, 1888, с. 17–36; Худяков, 1921, с. 79). Высказывался ряд предположений о характере трассировки улиц средневекового Болгара, например, что от Черной палаты и Малого минарета улицы и хорошие здания шли по направлению к цитадели (т.е. Малому городку), но сами «улицы были кривы, и нечего предполагать какую-то большую улицу около тех развалин, которые сохранились донныне» (Березин, 1853, с. 22–26). Последующие археологиче-

ские работы опровергли данное предположение.

Со времени систематических археологических исследований Болгарского городища в 1938 г. накоплен значительный материал по городской планировке Болгара золотоордынского периода. Первые версии о планировке города, его исторической и социальной топографии на основе археологических исследований в 30–60 годов XX в. были высказаны А.П. Смирновым. Он, в частности, допускал веерную схему развития городских коммуникаций с предположительно квартальной застройкой, при этом не видел «оснований намечать какие-либо ремесленные кварталы», за исключением квартала, связанного с металлообработкой; он располагался «к юго-западу от Четырехугольника, просуществовал с начала возникновения города вплоть до его окончательного падения» (Смирнов, 1974, с. 5, рис. 1). Кроме того, были определены возможные направления трех дорог (улиц), проходящих через город: «одна – в сторону Ага-Базара, другая – к юго-западу и третья – к югу», все они выходили из городского центра, который в начале XIV в. формируется у Соборной мечети (Смирнов, 1974, с. 13). Данные направления улиц исследователем были заданы в качестве предположения, основанного на расположении основных архитектурных сооружений, городских укреплений и важных объектов за границами городища, например, речного порта Ага-Базар.

Широкая картина планировки Болгара в ее хронологической и топографической динамике представлена Т.А. Хлебниковой в статье, которая вошла в первый том коллектив-

ной монографии «Город Болгар» (Хлебникова, 1987, с. 32–83), в ней формулируется принцип ландшафтно-исторического зонирования золотоордынского Болгара: выделяются заречная и подгорная части – нижняя терраса; мысовая («замошная») и завражные части города (западная, юго-западная, юго-восточная и восточная) – верхняя терраса (рис. 1). Кроме того, автор возвращается к вопросу о социальной топографии и планировке средневекового города, отмечая для золотоордынского Болгара следующие ключевые районы:

– центр города к началу XIV в. формируется вокруг Соборной мечети, где с запада, севера и востока оформляется площадь, мощенная дробленным белым камнем, а южнее мечети проложена улица с деревянной мостовой, трижды обновлявшейся в течение первой половины XIV в. Вокруг центра города развивается жилая застройка, где наряду со срубными домами с подпольями появляются дома из сырцового и жженого кирпича с глинобитными полами, но в то же время здесь продолжают существовать небольшие производственные объекты (меднолитейное и косторезное ремесла) и хозяйственные постройки (Хлебникова, 1987, с. 71);

– в подгорной части города до середины XIV в. функционируют как минимум три общественных бани с оформленными вокруг них площадями, мощенными белокаменными плитами (Хлебникова, 1987, с. 73);

– к юго-западу от центра города, по направлению к Черной палате формируется район металлургического ремесла, который первоначально, в XI–XII вв., возникает на юго-западной

окраине города (Хлебникова, 1987, с. 72);

– ремесленный район (гончаров, медников и кузнецов) формируется у северо-восточного края Голландского озера. К югу и юго-западу от озера функционирует небольшой могильник (Хлебникова, 1987, с. 75);

– район, заселенный представителями привилегированной части населения города, формируется в юго-восточной и восточной частях городища. Архитектурными доминантами для этой части города являются Малый минарет и Ханская усыпальница. Застройка усадебного типа представлена сырцовыми и кирпичными постройками, хозяйственными службами и пространством между усадьбами. С середины XIV в. данную территорию постепенно занимает могильник (Хлебникова, 1987, с. 76);

– заречный район на протяжении первой половины XIV в. развивается как ремесленный посад города, а на его восточной окраине функционирует «русский поселок» (Хлебникова, 1987, с. 76);

– загородные районы Болгара на верхней площадке террасы: т.н. армянская слобода и Малый городок (Хлебникова, 1987, с. 77).

Следующей работой, собравшей практически весь археологический материал (вплоть до конца XX в.) по благоустройству древнего Болгара, включая объекты планировочной структуры (улицы, площади, вымостки и изгороди, предполагаемое место расположения городского базара), объекты водоснабжения (колодцы, природные водоемы и искусственные бассейны, трубопроводы, фонтаны, дренажные и противозрозийные объекты, дамбы), объекты санитар-

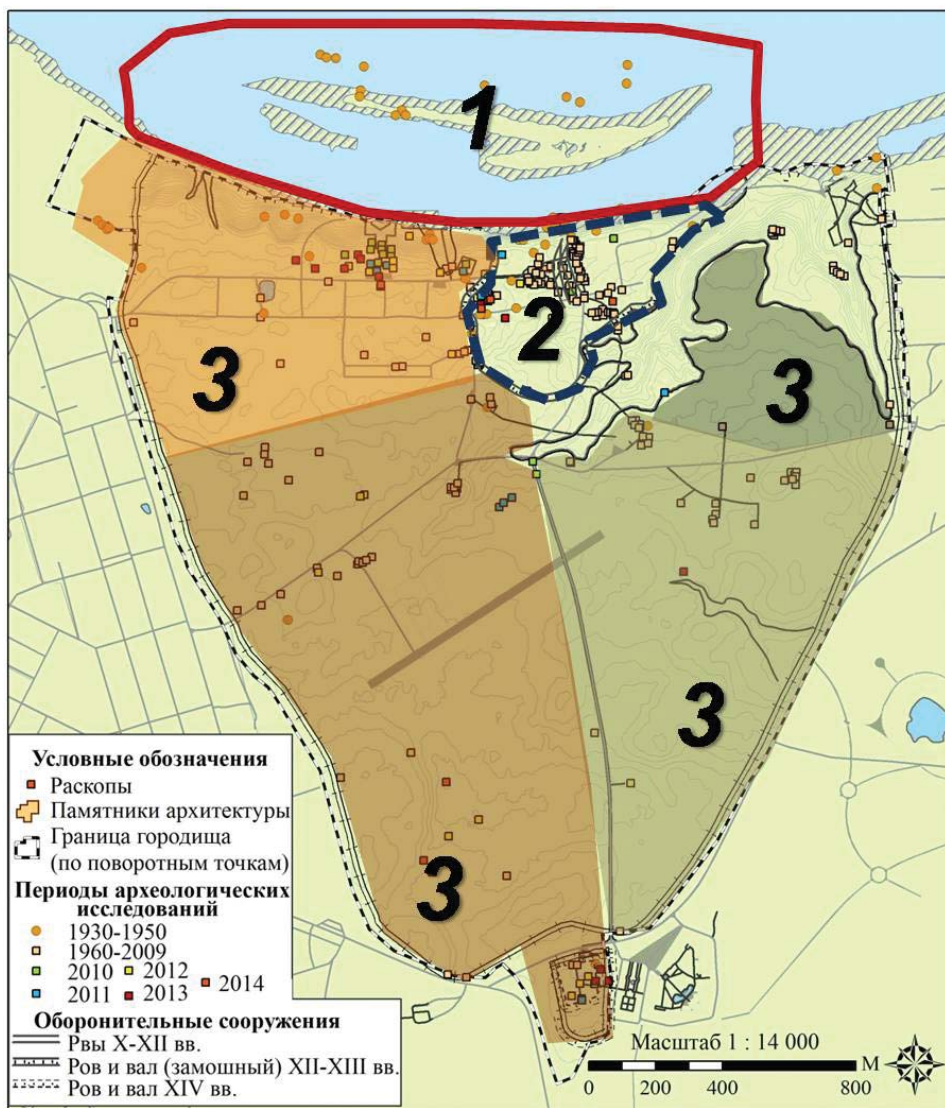


Рис. 1. Ландшафтное зонирование золотоордынского Болгара (по Т.А. Хлебниковой). 1 – заречная и подгорная части – нижняя терраса; 2 – «замошная» (мысовая) часть – верхняя терраса; 3 – заовражные части (западная, юго-западная, юго-восточная и восточная).

Fig. 1. Landscape zoning of the Golden Horde town of Bolgar (after T.A. Khlebnikova). 1 – the parts across the river and at the foothill – the lower terrace; 2 – the part on the cape – the upper terrace; 3 – the parts across the ravine (western, south-western, south-eastern and eastern).

но-гигиенического назначения и обслуживания городской территории (в том числе общественные бани), стала диссертационная работа В.С. Баранова (2001а). Рассматривая становление и динамику благоустройства Болгара на фоне градостроительного хозяйства X–XV вв. Восточной Европы и Средней Азии, автор приходит к выводу «о достаточно высокой степени инженерной подготовки территории города, особенно в социально- и общественно-значимых районах», сосредоточенных у монументальных сооружений второй половины XIII–XIV вв. Однако сам исследователь отмечает, что до сих пор «получено не слишком много сведений об уличной сети средневекового Болгара» (Баранов, 2001б, с. 317).

Исходя из того что золотоордынский Болгар вплоть до второй половины XIV в. «развивался как открытый город линейного типа» с усадебно-квартальной застройкой, характерной для многих золотоордынских городов первой половины XIV в. (Федоров-Давыдов, 1994, с. 14–15), архитекторами Х.Г. Надыровой и Н.Е. Троепольской на основе метода реконструкции исторического градостроительного объекта была осуществлена попытка графической реконструкции пространственно-планировочной структуры города Болгара середины XIV в. (Надырова, Троепольская, 2013, с. 32–45). Исследователи, анализируя данные картографических материалов, натурного обследования, аэрофото- и космических снимков, а также ландшафтных условий, материалов археологических исследований и предполагаемого расположения въездных проемов в валу городища, приходят к выводу о возможности су-

ществования трех основных направлений уличной сети: западное – от Соборной мечети через реконструируемый западный проезд в валу и далее в сторону Ага-Базара; южное – от Соборной мечети через юго-западную оконечность Иерусалимского оврага к реконструируемому южному проезду в валу; восточное – от комплекса Малого минарета и Ханской усыпальницы к реконструируемому восточному проезду в валу.

Новые данные о городской планировке золотоордынского Болгара предоставили широкомасштабные археологические работы 2010–2014 гг., которые проводились в рамках республиканского проекта «Возрождение». Так, были зафиксированы два типа городских улиц, характерных для золотоордынских городов – общегородские и квартальные (раскоп CLXXIX и CLVIII, CLIX, CLXI, CLXXVI, CLXXXV), новые типы оград для Болгара – из сырцовых кирпичей (дувал) (раскопы CLXXVI, CLXXIX). Кроме того, перспективным направлением для исследования уличной сети и динамики изменения городской территории (посредством полигонов Тиссена) представляется возможность использования ГИС «Болгарское городище и Остров-град Свияжск», разработанной специалистами К(П)ФУ и ИА АН РТ в программе ArcGis компании Esri (Бадеев, 2014, с. 16–17). Геоинформационные системы позволяют объединить и работать со значительным объемом информации: топография и аэрофотосъемка городища, расположение и ориентировка монументальных зданий, «привязка» к современному плану памятника исторических планов городища.

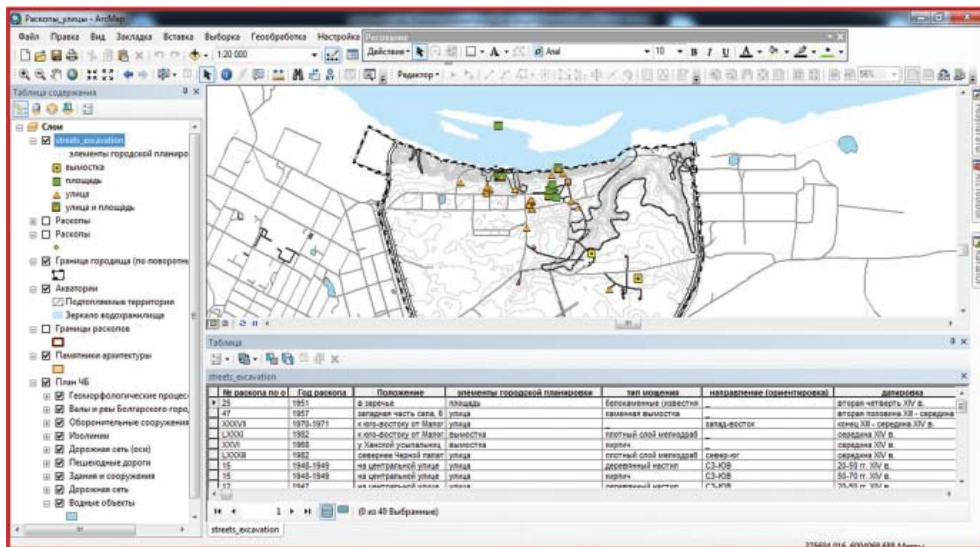


Рис. 2. База данных «Элементы городской планировки» в ГИС «Болгарское городище и Остров-град Свияжск» (screenshot).

Fig. 2. Database 'Elements of urban planning' in the GIS "The Bolgar fortified settlement and the Ostrov-grad Sviyazhsk" (screenshot).

Так, на основе ГИС «Болгарское городище Остров-град Свияжск» была создана электронная базы данных «Элементов городской планировки», которая содержит следующую информацию (рис. 2):

- тип элемента городской планировки (улица, площадь, вымощенка, монументальное сооружение);

- номер раскопа, на котором был зафиксирован объект;

- тип мощения объекта или его строительные характеристики (строительный материал);

- место расположения объекта (географическое или с привязкой к архитектурному объекту);

- направление (ориентировка) объекта;

- датировка объекта и др.

Это позволяет нам не только определить место расположения того или иного объекта, но и составить выборку объектов по представленным кате-

гориям, соотнести его с памятниками архитектуры, рельефом местности, историческими планами и наблюдениями исследователей. Наиболее удачным является план одного из исследователей Болгара, Н.Ф. Калинина, который был составлен на основе других исторических планов городища, а также дополнен личными наблюдениями автора (Архив ИЯЛИ АН РТ. Ф. 8, оп. 1, д. 13, л. 8.). Учитывая данные плана Н.Ф. Калинина, где были отмечены места переправ через реку Меленку и Иерусалимский овраг конца XIX – начала XX в.¹, а

¹ Нам представляется допустимым использование таких элементов планировки конца XIX – начала XX в., как мосты, переправы и плотины по той причине, что они имеют традиционный характер устройства, так как их устройство более связано с природно-ландшафтными условиями их расположения, которые практически не претерпели изменений за рассматриваемый период.

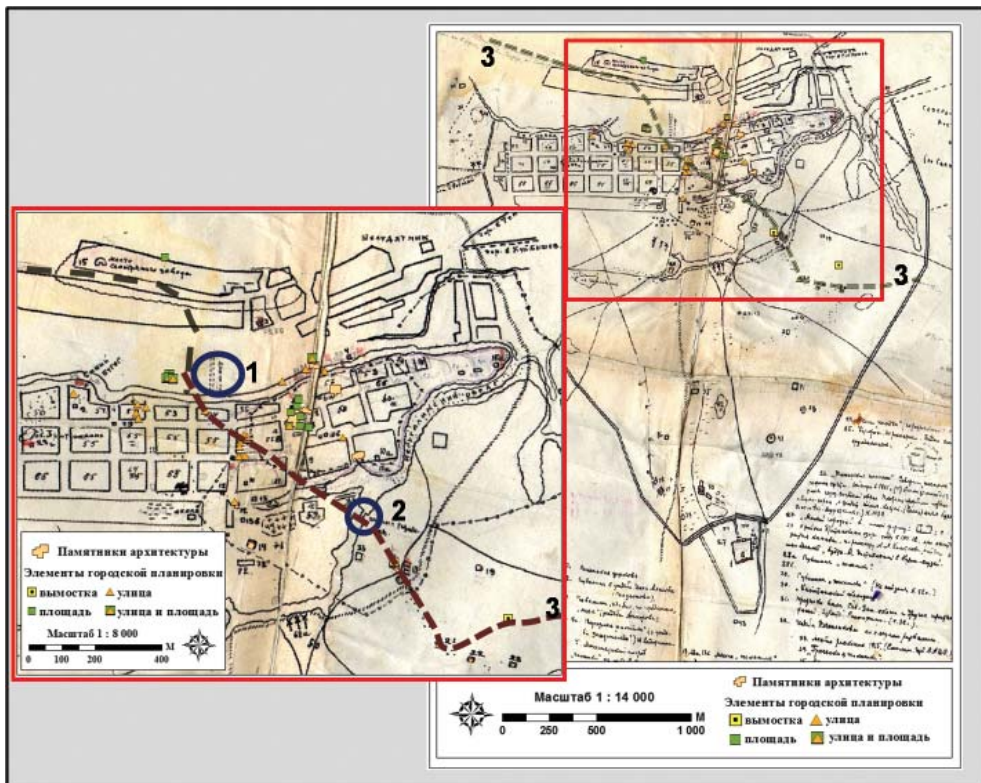


Рис. 3. План Болгарского городища по Н.Ф. Калинину с «привязкой» в ГИС, с элементами городской планировки и предполагаемой трассировкой улицы 20–70 гг. XIV века.

1 – место расположения переправы (моста) через р. Меленку (к. XIX в.); 2 – место расположения плотины (дамбы) в Иерусалимском овраге (н. XX в.); 3 – предполагаемая трассировка улицы.

Fig. 3. The plan of Bolgar fortified settlement after N.F. Kalinin, with GIS positioning, with elements of urban planning and the assumed tracing of a street in 1320s-1370s.

1 – ford (bridge) over the Melenka River (late 19th century); 2 – dike (dam) in the Jerusalem ravine (early 20th century); 3 – assumed tracing of a street.

также сведения об элементах городской планировки (улицы, вымостки), выявленных в ходе археологических раскопок (раскопы XXVI, XXXVII, CXII, CLXXVI, CLXXIX 2012, 2013 гг.), мы можем наметить трассировку улицы (дороги) 20–70 годов XIV в., которая пересекала Болгар с запада – северо-запада на восток – юго-восток, связывала Ага-Базар с заречной частью города, далее, вблизи бани № 2, поднималась на верхнюю пло-

щадку городища, где проходила в восточную часть, которая активно начинает осваиваться во второй половине XIII в. (рис. 3). Именно наличие данной улицы (дороги), вероятно, повлияло на создание восточного входа в линии укреплений позднезолотоордынского Болгара.

Накопленные и обработанные на данный момент археологические материалы по планировке золотоордынского Болгара позволяют сделать

некоторые предварительные выводы о динамике ее развития. В раннезолотоордынский период (вторая половина XIII – начало XIV в.) городская планировка, скорее всего, во многом основывается на домонгольской организации городского пространства: рельеф местности (край надпойменной террасы и северо-западный склон Иерусалимского оврага) и, вероятно, выделяющихся на местности остатках оборонительных сооружений (валы и рвы) в западной части городища, об этом свидетельствует как ориентировка первых монументальных сооружений («Ханский дворец» и «Восточная палата»), так и зафиксированные в ходе археологических исследований границы усадеб и улиц.

Изменения в планировке города начинают происходить на рубеже XIII–XIV вв., и в значительной степени связаны с позднезолотоордынским периодом (20–60 гг. XIV в.): во-первых, формируется новый городской центр вокруг здания Соборной мечети с Северным и Восточным мавзолеями, здесь появляется мощеная площадь (Полякова, 2001, с. 180); во-вторых, активное заселение «подгорной» части городища у р. Меленки и территорий к югу и юго-востоку от границ домонгольского города, где вокруг естественных водоемов формируются производственные центры (гончарные и металлургические), приводит к развитию уличной сети города.

ЛИТЕРАТУРА

1. *Бадеев Д.Ю.* Использование ГИС-технологий в археологии (на примере Болгарского городища) // Наука и регион. – 2014. – № 2. – С. 16–20.
2. *Баранов В.С.* Благоустройство городов Волжской Болгарии (по археологическим материалам Болгарского городища X–XV вв). Автореф. дис. ... канд. ист. наук. – М., 2001а. – 40 с.
3. *Баранов В.С.* Вопросы благоустройства города Болгара и их археологическое изучение // Город Болгар: Монументальное строительство, архитектура, благоустройство. – М.: Наука, 2001б. – С. 319–362.
4. *Березин Н.* Булгар на Волге. – Казань: Тип. ун-та, 1853. – 91 с.
5. *Блохин В.Г., Яворская Л.В.* Археология золотоордынских городов Нижнего Поволжья. – Волгоград: Изд-во ВолГУ, 2006. – 249 с.
6. *Егоров В.Л.* Историческая география Золотой Орды в XIII–XIV вв. – М.: Наука, 1985. – 224 с.
7. *Зеленев Ю.А.* Золотоордынские города Поволжья: возникновение, время существования и этнокультурная характеристика // История и современность. – Вып. № 1(11). – М.: Учитель, 2010. – С. 113–122.
8. *Казаринов В.А.* Развалины древних зданий при селе «Болгары» // ИОАИЭ. – Т. IV. – Вып. 2. – Казань, 1888. – С. 17–36.
9. *Недашковский Л.Ф.* Золотоордынские города Нижнего Поволжья и их округа. – М.: Восточная литература, 2010. – 351 с.
10. *Надырова Х.Г., Троепольская Н.Е.* Пространственно-планировочная структура города Булгар середины XIV века: опыт графической реконструкции // Известия КГАСУ. – 2013. – № 4 (26). – С. 32–45.
11. *Полякова Г.Ф.* Археологическое исследование Соборной мечети // Город Болгар: Монументальное строительство, архитектура, благоустройство. – М.: Наука, 2001. – С. 155–180.
12. *Ситдиков А.Г.* Улицы средневековой Казани: локализация и идентификация // Уч. зап. Казан. ун-та. – Т. 153, кн. 3. – Казань, 2011. – С. 63–73.

13. Смирнов А.П. Новые данные об исторической и социальной топографии города Великие Болгары // Города Поволжья в средние века. – М.: Наука, 1974. – С. 4–13.
14. Федоров-Давыдов Г.А. Золотоордынские города Поволжья. – М.: Изд-во МГУ, 1994. – 228 с.
15. Хлебникова Т.А. История археологического изучения Болгарского городища. Стратиграфия. Топография // Город Болгар. Очерки истории и культуры. – М.: Наука, 1987. – С. 32–83.
16. Худяков М. Развалины Великого города // Казанский музейный вестник. – 1921. – № 1–2. – С. 78–83.
17. План Болгарского городища, составленный Н.Ф. Калининым / Архив ИЯЛИ АН РТ. – Ф. 8. – Оп. 1. – Д. 13. – Л. 8.

Информация об авторах:

Бадеев Денис Юрьевич, научный сотрудник, ИА РАН (г. Москва, Российская Федерация); denisbadeev@mail.ru

Валиев Ренат Рафаилович, кандидат исторических наук, старший научный сотрудник, Институт археологии им. А.Х. Халикова АН РТ (г. Казань, Российская Федерация), vtr80@yandex.ru

PLAN OF THE GOLDEN HORDE BOLGAR TOWN: HISTORY AND PERSPECTIVES OF RESEARCH.

D.Yu. Badeev, R.R. Valiev

The paper presents findings of an extensive research into the urban plan of Bolgar. The authors present evolution of scholars' perceptions (from the early 20th century to the present) regarding the structural plan of this Golden Horde town. Some first ideas about the urban plan of the medieval Bolgar developed in the beginning of the 20th century. They were based on localization of then surviving ruins of large buildings and landscape features. Once some systematic archaeological research began (in 1938), it allowed the researchers to accumulate a vast amount of data about different elements of Bolgar's urban planning. The territory of this fortified place revealed fragments of streets and squares with different types of paving, new monumental buildings and some buried structures. This allowed the researchers to advance a few versions regarding the development of its urban planning. Thus, A.P. Smirnov (1974) suggested a fan pattern for the development of its urban communications. The principle of historical landscape zoning of the urban territory into districts was formulated by T.A. Khlebnikova (1987). Thus, Kh.G. Nadyrova, a researcher of architectural history, classifies the Golden Horde town of Bolgar as a linear town, with distinguishable estates and urban districts (2013). Geo-information systems (GIS) offer new opportunities for research of urban development of medieval hillforts. The article examines the newest elaborations concerning Bolgar, including their results and prospects.

Keywords: archaeology, history, Middle Volga Region, Bolgar, Golden Horde town, urban planning, history of research, geo-information system (GIS).

REFERENCES

1. Badeev, D. Yu. 2014. In *Nauka i region (Science and Region)* (2), 16–20 (in Russian).
2. Baranov, V. S. 2001. *Blagoustroistvo gorodov Volzhskoi Bolgarii (po arkheologicheskim materialam Bolgarskogo gorodishcha X–XV vv.) (Improvement of the Volga Bulgaria Towns (on the*

Archaeological Materials from the Bolgar Fortified Site, 10th — 15th Centuries). PhD Thesis. Moscow (in Russian).

3. Baranov, V. S. 2001. In *Gorod Bolgar. Monumental'noe stroitel'stvo, arkhitektura, blagoustroistvo (Town of Bolgar. Monumental Building, Architecture, Improvement)*. Moscow: "Nauka" Publ., 319–362 (in Russian).

4. Berezin, N. 1853. *Bulgar na Volge (Bulgar Town on the Volga River)*. Kazan: Typography of the Kazan University (in Russian).

5. Blokhin, V. G., Yavorskaya, L. V. 2006. *Arkheologiya zolotoordynskikh gorodov Nizhnego Povolzh'ia (Archaeology of Golden Horde Towns in the Lower Volga Area)*. Volgograd: Volgograd State University (in Russian).

6. Egorov, V. L. 1985. *Istoricheskaia geografiia Zolotoi Ordy v XIII—XIV vv. (Historical Geography of the Golden Horde in the 13th—14th Centuries)*. Moscow: "Nauka" Publ. (in Russian).

7. Zeleneev, Yu. A. 2010. In *Istoriia i sovremennost' (History and Contemporaneity)* 1 (11). Moscow: "Uchitel'" Publ., 113–122 (in Russian).

8. Kazarinov, V. A. 1888. In *Izvestiia obshchestva arkheologii, istorii i etnografii pri Kazanskom imperatorskom universitete (Bulletin of the Society of Archaeology, History and Ethnography Affiliated with Kazan Imperial University)* IV (2), 17–36 (in Russian).

9. Nedashkovskii, L. F. 2010. *Zolotoordynskie goroda Nizhnego Povolzh'ia i ikh okruga (The Golden Horde Cities of the Lower Volga River Region and their Suburbs)*. Moscow: "Vostochnaia Literatura" Publ. (in Russian).

10. Nadyrova, Kh. G., Troepol'skaia, N. E. 2013. In *Izvestiia Kazanskogo gosudarstvennogo arkhitekturno-stroitel'nogo universiteta (Bulletin of the Kazan State Architecture and Construction University)* (4 (26)), 32–45 (in Russian).

11. Poliakova, G. F. 2001. In *Gorod Bolgar. Monumental'noe stroitel'stvo, arkhitektura, blagoustroistvo (Town of Bolgar. Monumental Building, Architecture, Improvement)*. Moscow: "Nauka" Publ., 155–180 (in Russian).

12. Sitdikov, A. G. 2011. In *Uchenye zapiski Kazanskogo universiteta (Scientific Bulletin of the Kazan University)* 153 (3), 63–73 (in Russian).

13. Smirnov, A. P. 1974. In *Goroda Povolzh'ia v srednie veka (Towns from the Volga Region in the Middle Ages)*. Moscow: "Nauka" Publ., 4–13 (in Russian).

14. Fedorov-Davydov, G. A. 1994. *Zolotoordynskie goroda Povolzh'ia (Golden Horde Towns in the Volga Area)*. Moscow: Moscow State University (in Russian).

15. Khlebnikova, T. A. 1987. In *Gorod Bolgar. Ocherki istorii i kul'tury (Town of Bolgar. Essays on History and Culture)*. Moscow: "Nauka" Publ., 32–83 (in Russian).

16. Khudiakov M. 1921. In *Kazanskii muzeinyi vestnik (Kazan Museum Bulletin)* 1–2, 78–83 (in Russian).

17. *Plan Bolgarskogo gorodishcha, sostavlennyi N. F. Kalininym (Plan of the Bolgar Fortified Settlement Prepared by N. F. Kalinin)*. Archive of the Institute of Language, Literature, and History, Academy of Sciences of the Republic of Tatarstan. Fund 8. Inv. 1, dossier 13, sheet 8 (in Russian).

About the Authors:

Badeev Denis Yu., Institute of Archaeology, Russian Academy of Sciences. Dmitry Ulyanov St., 19, Moscow, 117036, Russian Federation; denisbadeev@mail.ru

Valiev Renat R., Candidate of Historical Sciences, Institute of Archaeology named after A. Kh. Khalikov, Academy of Sciences of the Republic of Tatarstan. Butlerov St., 30, Kazan, 420012, Republic of Tatarstan, Russian Federation; vrr80@yandex.ru