

СОДЕРЖАНИЕ

Статьи

<i>Бугров Д.Г.</i> Комплекс находок из разрушенного раннесредневекового погребения на севере Татарстана .....	7
<i>Казаков Е.П., Салугина Н.П.</i> Полянское III селище (к проблеме освоения Закамья населением именьковской культуры) .....	35
<i>Колода В.В.</i> Контакты славянского мира и хазарского каганата на Северском Донце: этнокультурный аспект .....	54
<i>Флёров В.С., Флёрова В.Е.</i> Знаки на кирпичах Семикаракорской крепости .....	92
<i>Губайдуллин А.М., Мухамадиев А.Г.</i> О фортификации городищ западного Поволжья .....	116
<i>Бадеев Д.Ю., Валиев Р.Р.</i> Планировка золотоордынского Болгара: история и перспективы исследования .....	127
<i>Жолобов А.И., Кирыгин К.В., Газимзянов И.Р.</i> Медико-криминалистические исследования повреждений на черепах из раскопок Болгарского городища .....	137
<i>Кубанкин Д.А.</i> Изучение археологических объектов на территории Увекского городища в 2014 г. (предварительное сообщение) .....	150
<i>Бочаров С.Г.</i> Заметки путешественников XIV–XV веков о городе Каффа .....	172
<i>Бочаров С.Г., Масловский А.Н.</i> Наиболее массовые типы поливных импортов крымского производства и некоторые вопросы торговли в Восточной Европе в XIV в. ....	189

Дискуссии

<i>Иванов В.А.</i> Угры Предуралья: продолжение темы .....	201
<i>Измайлов И.Л.</i> Вопрос об археологическом определении этноса: продолжение темы .....	220
<i>Напольских В.В.</i> К методологии палеоисторических реконструкций .....	235
<i>Руденко К.А., Казаков Е.П.,</i> К вопросу о роли кочевников в развитии материальной культуры Волжской Булгарии и болгарского улуса Золотой Орды .....	266

**Заметки**

<i>Кузьминых С.В., Виноградов Н.Б.</i> Бронзовая секира из Златоустовского музея.....	274
<i>Адамов А.А.</i> Археологические исследования на Кучумовом городище (Искере) в 2014 году .....	291
<i>Беляев А.А., Нуретдинова А.Р.</i> Сфероконические сосуды раскопа CLXV Болгарского городища .....	301
<i>Кочкина А.Ф., Левыкина Т.А.</i> Погребальные калиги из Малорязанского могильника золотоордынского времени на Самарской Луке: проблемы реставрации и атрибуции .....	311

**Хроника**

<i>Валиулина С.И., Кочкина А.Ф., Хузин Ф.Ш.</i> Поиски и открытия Е.А. Халиковой в археологии Волго-Камья (к 85-летию со дня рождения) .....	324
<i>Бугров Д.Г., Галимова М.Ш.</i> 50-летие А.А. Чижевского .....	333
<i>Гарустович Г.Н., Горбунов В.С., Злыгостев В.А., Иванов В.А., Морозов Ю.А., Обыденнова Г.Т., Обыденнов М.Ф., Пшеничнюк А.Х.</i> Памяти Н.А. Мажитова (1933-2015).....	338
<i>Кочкина А.Ф.</i> Памяти Е.А. Беговатова (1937–2015) .....	341
Список сокращений .....	346
Правила для авторов .....	348
Авторский указатель .....	354

CONTENTS

Articles

<i>Bugrov D.G.</i> Complex of finds from a destroyed early medieval burial in the north of Tatarstan .....	7
<i>Kazakov E.P., Salugina N.P.</i> Polyanskoe III settlement (on the issue of exploration of the lands across the Kama River by the imenkovo population) .....	35
<i>Koloda V.V.</i> Relationships between the Slavic world and the Khazar Kaganate on the Seversky Donets river: an ethnocultural aspect .....	54
<i>Flyorov V.S., Flyorova V.E.</i> Signs on bricks of the Semikarakorsk fortress .....	92
<i>Gubaidullin A.M., Mukhamadiev A.G.</i> On fortification of ancient settlements of the western Volga region .....	116
<i>Badeev D.Yu., Valiev R.R.</i> Plan of the Golden Horde Bolgar town: history and perspectives of research .....	127
<i>Zholobov A.I., Kiryagin K.V., Gazimzyanov I.R.</i> Medical-forensic research of injuries on the skulls discovered during archaeological excavations on Bolgar fortified settlement .....	137
<i>Kubankin D.A.</i> Examining archaeological objects on the territory of the Uvek fortified settlement in 2014 (preliminary report) .....	150
<i>Bocharov S.G.</i> Travelers' notes (14 <sup>th</sup> –15 <sup>th</sup> centuries) about the town of Caffa .....	172
<i>Bocharov S.G., Maslovskiy A.N.</i> The most widespread glazed imports of Crimean production and some issues relating to East European trade in the 14th century .....	189

Discussions

<i>Ivanov V.A.</i> Ugric peoples in the Cis-Ural region: continued .....	201
<i>Izmaylov I.L.</i> On archaeological definition of ethnic group: continued .....	220
<i>Napolskikh V.V.</i> On the methodology of palaeohistorical reconstructions .....	235
<i>Rudenko K.A., Kazakov E.P.</i> On the role of the nomads in development of material culture of the Volga Bulgaria and the bulgarian ulus of the Golden Horde .....	266

Notes

<i>Kuzminykh S.V., Vinogradov N.B.</i> Bronze poleaxe from Zlatoust museum .....	274
<i>Adamov A.A.</i> Archaeological research at Kuchumovo hillfort (Isker) in 2014 .....	291

<i>Nuretdinova A.R., Belyaev A.V.</i> Sphero-conical vessels from dig CLXV at Bolgar fortified settlement .....	301
<i>Kochkina A.F., Levykina T.A.</i> Funerary kaliga from Malaya Ryazan burial ground of the Golden Horde time on the Samarskaya Luka: problems of restoration and attribution .....	311

### Chronicle

<i>Valiulina S.I., Kochkina A.F., Khuzin F.Sh.</i> E.A. Khalikova's Searches and Discoveries in the Volga-Kama Archaeology (on the occasion of her 85th birthday).....	234
<i>Bugrov D.G., Galimova M.Sh.</i> A.A. Chizhevsky's 50th Anniversary .....	333
<i>Garustovich G.N., Gorbunov V.S., Zlygostev V.A., Ivanov V.A., Morozov Iu.A., Obydenнова G.T., Obydenнов M.F., Pshenichniuk A.Kh.</i> Ad memoriam N.A. Mazhitov (1933–2015).....	338
<i>Kochkina A.F.</i> Ad memoriam E.A. Begovatov (1937–2015) .....	341
List of abbreviations .....	346
Submissions .....	348
Index of the authors .....	354

## ОТ ГЛАВНОГО РЕДАКТОРА

Уважаемые коллеги!

С 1 декабря 2015 года журнал «Поволжская археология» включен в перечень рецензируемых научных изданий ВАК при Минобрнауки России, в которых должны быть опубликованы основные научные результаты диссертаций на соискание ученой степени кандидата наук и на соискание ученой степени доктора наук (см. Перечень, поз. № 1016). Это прекрасный повод, чтобы донести до наших авторов и читателей журнала искренние поздравления и благодарности за сотрудничество с нами.

За относительно небольшой период существования журнала, с 2012 года, на страницах «Поволжской археологии» опубликовано около 300 научных статей, авторами которых являются известные ученые как из региональных (преимущественно поволжско-уральских), так и центральных (Москва, Санкт-Петербург) и зарубежных (Германия, Болгария, Украина, Молдавия, Казахстан, Узбекистан) научных центров. Надеемся, что в будущем авторский контингент журнала еще более расширится, в первую очередь, за счет будущих кандидатов и докторов наук.

Новый статус журнала налагает на нас еще большую ответственность за качество публикаций, основным требованием к которым являются актуальность и новизна материалов. Наш журнал публикует на своих страницах работы теоретического и научно-исследовательского характера по вопросам археологии и смежных дисциплин (антропология, археозоология, нумизматика, эпиграфика и др.), посвященные изучению различных аспектов истории древнего и средневекового населения поволжско-уральского региона и взаимосвязей его с народами соседних регионов.

Прошу уважаемых авторов обратить внимание на некоторые изменения, внесенные в Правила оформления статей.

Желаю всем плодотворного сотрудничества во благо нашей науки!

УДК 903

## К МЕТОДОЛОГИИ ПАЛЕОИСТОРИЧЕСКИХ РЕКОНСТРУКЦИЙ<sup>1</sup>

©2015 г. В.В. Напольских

Исследование дописьменной истории, охватывающей более 95% истории человечества (предыстория / палеоистория), в источниковедческом и методологическом плане отличается от истории в узком смысле слова, опирающейся преимущественно на письменные источники. Предыстория не может быть сведена ни к археологии, ни к сравнительно-историческому языкознанию, ни к механическому соединению этих и других дисциплин, она имеет свою методологию и источниковую базу, основанную на сложном междисциплинарном синтезе знаний. Обоснованию этого тезиса и рассмотрению некоторых аспектов методологии палеоисторического исследования, связанных с проблемами праязыковых общностей, методов локализации прародины и реконструкции культуры и истории носителей праязыков крупных лингвистических объединений, на примере уральской языковой семьи, посвящена данная статья.

**Ключевые слова:** археология, палеоистория, этническая история, сравнительное языкознание, методология, прародина, уральская языковая семья.

Согласно современным воззрениям генетиков и палеоантропологов человек современного вида не только сформировался, но и вышел из своей африканской колыбели более 100 тыс. лет назад, а первые письменные системы возникают в Египте и в Шумере немногим более 5 тыс. лет назад. При этом территории, находящиеся за пределами ойкумены древнейших цивилизаций, получают отражение в письменных источниках гораздо позднее, в частности, для большей части нашей страны первые лапидарные из-

вестия появляются не ранее середины I тыс. н. э. Таким образом, историческая наука в узком смысле слова, опирающаяся, так или иначе, на *рассказ* (греч. *istoria*) о событиях прошлого, в принципе охватывает менее 5% времени существования *Homo sapiens*. Между тем именно в те времена уходят корни культур и цивилизаций, в дописьменное (то есть, собственно, в *доисторическое*) время складывались основы человеческого общества, расовой и языковой карты Земли.

---

<sup>1</sup> Статья подготовлена в рамках гранта РФФИ № 14-18-03384 (Музей антропологии и этнографии РАН), проект: «Истории, пересказываемые тысячелетиями: реконструкция динамики глобального распространения фабульных и образных элементов устных нарративов». Данная статья представляет собой расширенные тезисы доклада, прочитанного автором на Междисциплинарной конференции «Границы и контакты: генетическая история человечества, поведение, языки, культуры» (17–19 декабря 2014 г., г. Звенигород), организованной институтами РАН: Институтом общей генетики им. Н.И. Вавилова, Институтом этнологии и этнической антропологии им. Н.Н. Миклухо-Маклая и Институтом археологии.

Отсюда – важность и сложность исследования дописьменной истории, обычно именуемой как и раздел исторической науки, который ею занимается, *предыстопией* (нем. *Vorgeschichte*, англ. *prehistory*) или *палеоистопией*. Предыстория оперирует уже не письменными источниками, а данными, предоставляемыми различными дисциплинами: археологией, палеоантропологией, генетикой, сравнительно-историческим языкознанием, ономастикой, фольклористикой, традиционной этнографией, палеобиогеографией, палеоклиматологией и т. д. Каждая из этих дисциплин использует свои методы и информационные каналы для проникновения в прошлое человечества, но ни одна из них не дает полной исторической картины, поскольку содержание конкретного хода исторического процесса всегда остается за кадром. Особой задачей палеоисторика является сложить из осколков, добытых специалистами названных наук, мозаику, в которой этот процесс стал бы виден.

Нагляднейшим образом это обстоятельство может быть проиллюстрировано на примере археологии. Как правило, люди, далекие от предыстории, полагают, что дописьменной историей человечества занимаются археологи, да и сами археологи чаще всего так думают, поскольку их так учат. На самом деле определение археологии как «науки, изучающей прошлое человечества преимущественно на основе вещественных исторических источников» (Археология, с. 8) не совсем верно. Вещественный исторический источник – не то же самое, что археологический источник, с которым имеет дело археология, более того, археологические источники на-

столько специфичны, что совершенно справедливо считать, что они «и не безоговорочно исторические, и не только исторические» (Клейн, 1978, с. 25) (подробнее см. Клейн, 1978). Археология (если только археологи не обнаруживают письменных памятников) ничего не может сказать нам о языке, на котором говорили люди, оставившие археологические материалы, о том, как они называли себя, своих соседей и свою землю, в каких богов верили, каким вождям подчинялись, с кем дружили и воевали, из-за чего вели войны, у кого, как и чему учились и т. д., то есть о всех тех фактах, которые и составляют канву «обычной» письменной истории. Показательно, насколько меняется дело, когда появляются письменные источники, хотя бы и весьма лапидарные и косвенные: порой достаточно фиксации всего одного слова или хотя бы одного текста – и картина происшедших событий становится гораздо более ясной, и археологический материал приобретает совершенно новую окраску. Классический пример – расшифровка хеттской письменности Бедржихом Грозным, без которой невозможно было бы представить себе присутствие во II тыс. до н. э. на Ближнем Востоке значительной и активной индоевропейской группы со всеми вытекающими отсюда историческими выводами и проблемами.

Наряду с остатками и следами материальной культуры прошлого, с которыми имеет дело археология, важную роль в реконструкции предыстории играет язык. Будучи основным способом передачи культурной информации в пространстве и времени, инструментом, благодаря которому происходит социализация человека и

формируется его культурный облик, создаются и хранят свой опыт человеческие коллективы, и при этом представляя собой цельную структуру, любые изменения в которой происходят системно, язык оказывается, с одной стороны, одним из важнейших факторов, связывающих человеческие сообщества, а с другой – важнейшим источником, аккумулирующим в себе память тысячелетий. Сравнительно-историческое языкознание и археология во многом оказываются взаимодополняющими друг друга дисциплинами: языковые лингвистические реконструкты сложно локализовать во времени и пространстве, в отличие от археологических артефактов, но зато языковой материал отражает мышление, духовный опыт и самосознание древних людей – как раз те сферы, в которых археология наименее сильна.

Поскольку язык по природе своей – инструмент речи (а значит, метафорически говоря, рассказа, *истории*), порою лингвистическая реконструкция может даже заменять несуществующие письменные источники. Например, когда имеется возможность надежной реконструкции древних этнонимов, как в случае с праславянскими \**словъне* ‘славяне’, букв. ‘люди слова, правильной речи, говорящие понятно’ и \**нѣмьци* ‘немцы, германцы, западные соседи славян’, букв. ‘немые, не умеющие говорить’ – реконструкция этих двух этнонимов ясно указывает, во-первых, на то, что носители славянского праязыка в сер. I тыс. н. э. осознавали свое единство, обладали этническим самосознанием и, во-вторых, на то, что формирование этого самосознания происходило в тесном контакте с германцами.

Этноисторические импликации этих фактов сопоставимы с теми, которые можно сделать на основе первых письменных свидетельств о славянах.

Исследование языковой предистории, помимо прочего, всегда сопряжено с психологическим и идеологическим фактором. Для развитого национального самосознания нового и новейшего времени характерны представления об особой роли языка в жизни народа, по абсолютно верной валлийской поговорке *Cenedl heb iaith – cenedl heb galon* ‘Нация без языка – нация без сердца’. Конструирование национального самосознания совершенно естественно всегда было сопряжено с созданием национальных литературных языков. С другой стороны, национальное самосознание подразумевает представления об особой национальной истории, общем происхождении людей, принадлежащих к данной общности, общих корнях и истоках – вполне мифологические, как правило, но именно благодаря своему мифологизму весьма значимые для большинства. Поскольку изменения в образе жизни, материальной и духовной культуре, религии, имевшие место в истории любого народа, совершенно очевидны и отрицать их не приходится, в национальной мифологии отражением неизменного общего исторического наследия обычно предстает некий «дух нации» (для обозначения которого могут использоваться разные весьма неясные термины: *менталитет*, *национальная психология*, *картина мира* и пр. – суть от этого не меняется), который, однако, невозможно измерить и проанализировать, – и язык, который может быть представлен во вполне материальной форме в виде



словарей, грамматик, антологий текстов и т. д. и вполне поддается почти математически точному анализу. Отсюда – необычно высокая роль языка в мифологических представлениях и идеологических концепциях национализма, интерес и внимание к вопросам происхождения и родства языков, этимологии, исторической ономастике и т. п. со стороны самой широкой публики.

Отчасти именно с этими причинами связана сложившаяся еще с XVIII в. традиция выстраивать палеоисторические концепции с опорой на историю групп и семей родственных языков (прежде всего – индоевропейской), предполагая, что вместе с языком наследовался и тот самый «дух», и культура, и даже расовый тип. Результатом такого упрощенного подхода стало оформление в XIX в. пангерманских, панславянских и подобных воззрений, а в начале XX в. – концепций типа расистской теории германского национал-социализма. Сегодня эти антинаучные взгляды преодолены, но, например, в английском (в том числе и в научном) словоупотреблении слово *раса* (*race*) до сих пор может использоваться как синоним слов *народ* или *этническая группа*, а официальная статистика США учитывает население по расовым категориям (*white alone, black alone, mixed* и т. п.).

С другой стороны, однако, оказалось, что построение предыстории больших языковых общностей, возводимых к существовавшему в прошлом праязыку (славянской, германской, шире – индоевропейской, финно-угорской и т. д.) является инструментально вполне продуктивным, поскольку язык в отличие от материальной или духовной культуры поддается систем-

ному анализу, и методы сравнительно-исторического языкознания позволяют восстанавливать уходящие в глубокое прошлое последовательности закономерных изменений в фонетике, грамматике и лексике, а они, в свою очередь, могут рассматриваться как отражение социально-культурных процессов древности. Этот подход оказался настолько удачным, что в палеоисторических реконструкциях стали использоваться термины, за которыми не стоит никакой реальности кроме языковой – либо родившиеся в кабинетах лингвистов (*праязык, пранарод, прародина, индоевропейцы, романцы, финно-угры* и т. д.), либо переосмысленные в лингвистическом контексте (*славяне* – не древние группы, которые называли себя именем *\*словъгне*, а носители славянских языков; *тюрки* – не господствующая племенная группа Тюркского каганата, а носители тюркских языков; то же самое – *германцы, кельты, финны, угры* и т. д.) – и используются до сих пор, причем настолько органично, что большинство исследователей даже не осознает их лингвистической природы, и этот очевидный, казалось бы, факт приходится доказывать в ожесточенных спорах. Другого, не сопряженного с лингвистической реконструкцией, пути в предысторию до сих пор не придумано: попытки создания подобных преемственностей в области материальной культуры, религии и мифологии либо недостаточно фундированы и методологически точны, либо вновь возвращаются к использованию лингвистических единиц в качестве таксонов реконструкции. Именно трудностям и подводным камням, возникающим на путях следования данной лингвистической

парадигме в прединформации, и посвящена эта статья.

Тем не менее следует понимать, что исследование прединформации по определению носит комплексный междисциплинарный характер, и ни сравнительно-историческое языковедение, ни археология, ни бурно развивающаяся в последние десятилетия генетика не могут претендовать на монополию в этой области: палеоисторическая реконструкция должна критически учитывать данные всех привлекаемых дисциплин, и создание такой реконструкции является самостоятельным исследованием со своими принципами и методиками. При этом восстанавливаемая палеоисторическая картина не может быть полной: мозаика давно осыпалась и собранные разными способами отдельные кусочки стекла невозможно вновь сложить вместе. Чаще всего реконструируются отдельные фрагменты исторического процесса, располагающиеся в важных «реперных» точках – в эпохах и районах, где происходили наиболее значимые события, отложившиеся в материалах, изучаемых разными дисциплинами. Важнейшим моментом в прединформации является постановка не только вопросов «где?» и «когда?», но прежде всего «почему?» сложилась в прошлом ситуация, позволяющая создать такую комплексную реконструкцию. Ниже рассматриваются особенности применения хорошо известных терминов и схем именно с точки зрения прединформации как особой комплексной исторической дисциплины на примере близкой автору темы прародинны народов, говорящих на языках уральской семьи.

Важнейшим понятием в рассматриваемой палеоисторической пара-

дигме является *праязык*. Идея о том, что язык, распространяясь на обширной территории и оказываясь в ситуации, когда социальные и культурные связи, объединяющие всю эту территорию и общность, пользующуюся языком, ослабевают и уступают место сепаратным пучкам связей в отдельных ареалах внутри этой территории и связям отдельных групп этой общности с соседями, говорящими на других языках, может терять свое единство, умирать и распадаться на несколько новых языков, лежит на поверхности и в ряде случаев документирована исторически: например, распад латыни и рождение романских языков или распад древнерусского языка и формирование восточнославянских языков. Латынь и древнерусский в этих случаях выполняют роль *материнского* языка или *праязыка* или *языка-основы*, а романские и восточнославянские языки по отношению к своим предковым языкам называются *дочерними* языками. Дочерние языки, происходящие от одного материнского оказываются родственными, поскольку в них присутствует общее наследие языка-основы, составляющее их костяк: базовую лексику, понижающее фонетику и основные грамматические структуры, синтаксис и т. д. Данная модель применяется в лингвистике и к тем случаям, когда имеется ряд родственных языков (о процедуре доказательства языкового родства здесь речи идти не будет), но их материнский язык не зафиксирован письменными памятниками (например, прибалтийско-финский *праязык* – общий предок финского, эстонского и др. или тюркский *праязык* и т. д.): предполагается, что системные параллели, устанавливаемые

для родственных языков не могут возникнуть никаким другим путем кроме распада материнского языка (опять-таки в данной статье нет возможности обсуждать предлагаемые время от времени альтернативные гипотезы – достаточно сказать, что ни одна из них не может быть проиллюстрирована историческими примерами и в науке признания не имеет).

Будучи своего рода маяком для реконструкции древнейших этапов истории, термин *праязык* требует особенно внимательного отношения. Прежде всего, он понимается по-разному в лингвистике и в предыстории. В лингвистике *праязык* – это набор формул такого рода: рус. *s* ~ лит. *š* ~ нем. *h* ~ лат. *k* ~ греч. *k* ~ др.-инд. *ś* ~ авест. *s* – то есть, в данном случае, набор установленных систематически повторяющихся звуковых соответствий в восходящих к *праязыку* словах родственных языков. В кратком виде этот ряд записывается как *\*k'* – данным знаком обозначается реконструируемый звук индоевропейского *праязыка* (реконструкция маркируется астериском \*), в результате изменения которого возникли звуки приведенного выше ряда в дочерних языках. Предполагается, что это был палатальный *k*, близкий к русскому *кь* – но реальное звучание этой фонемы никому не известно. Соответственно, запись, например «ПШЕ *\*k'ntó-* 'сто'» представляет собой, строго говоря, формулу, в которой зашифрованы рус. *сто*, лат. *centum*, греч. *hekaton*, нем. *hundert*, которые (точнее, их основы) можно закономерно (или не совсем закономерно – но отклонения тоже имеют свои объяснения) вывести из данного праиндоевропейского реконструкта.

Однако с полной уверенностью утверждать, что реально существовало слово, которое произносилось когда-то именно как (*кьнто*) нельзя. Как это ни парадоксально звучит, но, с точки зрения лингвистики, латынь нельзя назвать романским *праязыком*: то, что можно реконструировать, сопоставив романские языки, будет таким же набором формул, причем очень многие свойства латинского языка в романской реконструкции никак не будут отражены вообще (например, практически невозможно реконструировать систему склонения). К этому выводу мы еще вернемся ниже.

Для исследователя же предыстории *праязык* есть некогда существовавший реальный языковой организм. Я говорю не *язык*, а *языковой организм*, потому что за *праязыком* могут скрываться самые разные реалии. Это может быть язык небольшой достаточно единой и осознававшей свое единство группы населения; может быть язык группы, распространенной на большой территории и сильно дробный в диалектном отношении; может быть даже группа близкородственных языков с переходными диалектами, между которыми возможны отношения типа квазиродственных (ареально-генетических по терминологии Е.А. Хелимского (Хелимский, 1982, с. 24–25)); может быть, наконец, язык межгруппового общения говорящих на разных диалектах и языках общностей (лингва-франка, койне и т.п.). Язык может существовать целиком в ареале влияния соседних языков, как, например, современный белорусский язык, который весь находится в зоне контакта или с польским, или с русским языком и практически не существует вне контактных зон и вне

смешанных состояний, и т.д. Таким образом, для историка важно определиться, с какой языковой формой в том или ином случае он имеет дело – ведь, с одной стороны, разные формы праязыка по-разному должны отражаться в материале дочерних языков, а с другой, эти разные формы отражают и весьма различные социальные ситуации, исторические импликации будут в каждом случае особенными.

Различия лингвистического и исторического подходов к праязыку можно проиллюстрировать на всем известной схеме *родословного древа языков*, которые в огромном количестве присутствуют и в научной и в популярной литературе и служат самым простым и наглядным способом представления результатов работы лингвистов-компаративистов. Поверхностное восприятие этой схемы нелингвистами часто приводит к неправильному пониманию ее как реально исторической схемы, как схемы истории становления и развития языков данной семьи. На самом деле важно понимать, что это схема отражает не историю, не процесс, а результат этого процесса. Глядя на представленное на рис. 1а древо языков уральской семьи, можно сказать, например, что удмуртский и коми языки ближе к друг другу, чем к венгерскому, поскольку точка схождения их находится выше, временное расстояние между ними меньше, чем между ними и венгерским. То есть исторические отношения (степень близости) между этими языками заставляют нас предполагать, что *пермский праязык* – общий материнский язык коми и удмуртского – существовал позднее и был дочерним по отношению к общему материнскому языку коми, удмуртского и венгерского – *прафинно-*

*угорскому*. Родословное древо не изображает реальную сложную историю, а просто позволяет нам структурировать известную реальность, является одним из способов визуализации такого структурирования.

Датировки на схеме проставлены в соответствии с современными представлениями, но о методах датирования праязыковых процессов необходимо говорить отдельно. Поскольку сравнительно-историческое языкознание – наука математическая, лингвисты стараются дать точную датировку распада языков, и этого же ожидают от них представители смежных дисциплин. Между тем распад языков – не просто длительный процесс, а процесс не только и даже не столько сугубо лингвистический, сколько социальный. При этом возникает важнейший вопрос: когда можно говорить, что мы имеем дело еще с цельным языком с очень различающимися диалектами, а когда эти бывшие диалекты следует уже называть языками? В лингвистике нет чистых лингвистических критериев для ответа на этот вопрос. Например, если мы возьмем метод лексикостатистики, очень популярный сегодня в московской лингвистической школе, мы не можем сказать, что, допустим, 98 схождений из стословного списка – это еще диалект, а 95 схождений из ста – это уже два разных языка. Бывает по-разному. Дело в том, что завершение распада языка происходит тогда, когда общество решает, что он произошел, собственно говоря, тогда, когда дочерние языки получают имена. Распад русского и белорусского языков шел на протяжении более пятисот лет, а завершился в конце XIX – начале XX века, когда оформились

(были сконструированы) особенности (ново)белорусского языка, и он окончательно получил свое имя. Какую дату распада следует ставить в данном случае? Можно и середину XVI в. (катехизис Симона Будного), а можно и начало XX. Еще более наглядные примеры распада общекоми и общемарийского (пра)языков: разделение коми и коми-пермяцкого, марийского и горномарийского языков произошло в 1920-х гг. и документировано решениями конференций учителей, постановлениями органов власти и т.п.; в силу столь позднего и во многом «административно-командного» оформления в данном случае даже сложно говорить о распаде языка, но, как показывает анализ (Öньö Лав, 2010), обратный процесс на сегодняшний день, видимо, уже невозможен, и распад действительно произошел. Как всякий социальный процесс, распад праязыка имеет свою скорость, зависящую от условий, и может быть очень длительным и обратимым. Соответственно, говорить о точной его абсолютной дате не приходится, как сказал Фердинанд де Соссюр: «Никогда не было так, что жители Франции, однажды проснувшись, сказали друг другу *bonjour* ‘доброе утро’ по-французски, в то время как накануне они сказали друг другу на латыни (*sero*) ‘спокойной ночи’» (Де Соссюр, 1990, с. 42). Поэтому на рис. 1а расхождения между ветвями обозначены «трещинками» в стволе: в каждом случае лучше предполагать пределы *ante quem* и *post quem*, но не ставить точную дату.

Кроме того, надо иметь в виду, что традиционная схема на рис. 1а просто не полная. На самом деле она должна быть дополнена многими языками,

которые до нашего времени не дожили, как на рис. 1б: здесь добавлены «мертвые ветви», относительно которых мы можем что-то сказать (например, о мерянском языке, который был близок марийскому, мордовским и прибалтийско-финским, или о языке венгров Волжской Булгарии, который был замечен венгерскими монахами-путешественниками в начале XIII в. и др.), но теоретически очень вероятно, что таких мертвых веток можно было бы нарисовать гораздо больше. Кроме того, уточнен статус, например, камасинского и маторского языков, которые обозначены пунктиром в верхней части схемы, поскольку они исчезли (к 80-м гг. XX в. и в XIX в. соответственно), но, в отличие от мерянского, были все-таки зафиксированы исследователями. Древо, таким образом, стало гораздо сложнее, и важно иметь в виду, что эти мертвые ныне языки играли свою роль в истории: например, тот же мерянский язык, носители которого вошли в состав русского населения современной центральной России, от которого осталась топонимика обширных территорий к северо-востоку от Москвы, и который должен был иметь важное значение в ареально-генетических связях между западными и восточными финно-угорскими языками Восточной Европы.

Третье, что следует иметь в виду, глядя на эту схему: если мы посмотрим историю любого конкретного языка (на рис 1в, для примера – удмуртского), то мы увидим, что помимо ростка, который уходит в это дерево и ведет нас к корням уральского праязыка, удмуртский язык подпитывался множеством других влияний. Влияния эти носили контактный характер, в отличие от генетического,

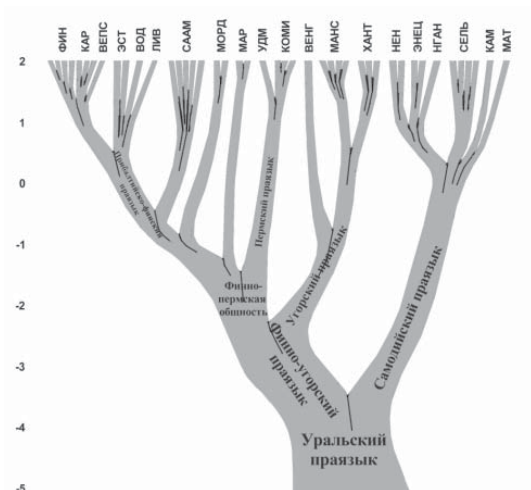


уральского. Но эти влияния сказались на судьбе и облике удмуртского языка порой гораздо больше, чем те элементы, которые восходят к уральскому праязыку. При этом источники этих влияний – это тоже отдельные языки, имеющие свои истории и объединяющиеся, как частично показано на рис. 1в, в свои деревья, испытавшие свои контактные влияния (этого на рис. 1в уже нет), и т. д. Итак, усложняя нашу визуализацию, мы приходим к идее о том, что история, исторический процесс развития языков – это *текст* в буквальном смысле слова (лат. *textus* ‘сплетение, ткань’). Сложные переплетения самых разнообразных факторов и процессов в которых мы, с помощью сравнительно-исторического языкознания нащупываем прежде всего «основную» нить, которая выводит нас на родство, далее нащупываем другие нити, которые выводят нас на контакты и т. д. Таким образом, лингвистика структурирует эту ткань, но тем не менее любая самая сложная схема (родословное древо), которую мы рисуем, будет вырванным пучком нитей из этой ткани, а историк должен иметь в виду реконструкцию самой этой ткани – точнее, если оставаться в рамках реальных возможностей, ее фрагментов (см. выше).

Термин *прародина* уже принадлежит целиком предыстории, но важно иметь в виду его неразрывную связь с праязыком и соответственно с лингвистическими методами реконструкции. Под прародиной понимается территория, на которой обитали носители праязыка. Однако понятно, что эта территория – подвижная: что, например, является прародиной романских языков? Лаций – территория первоначального распространения

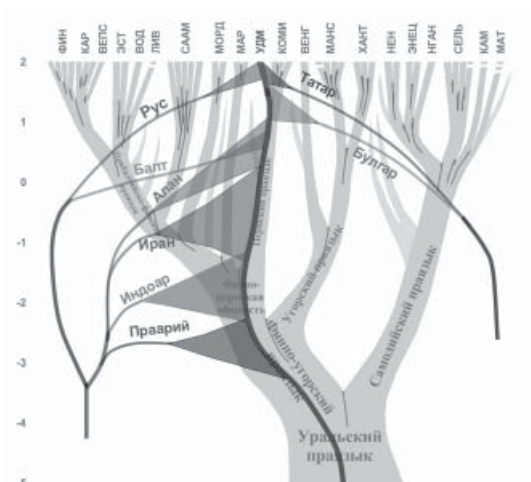
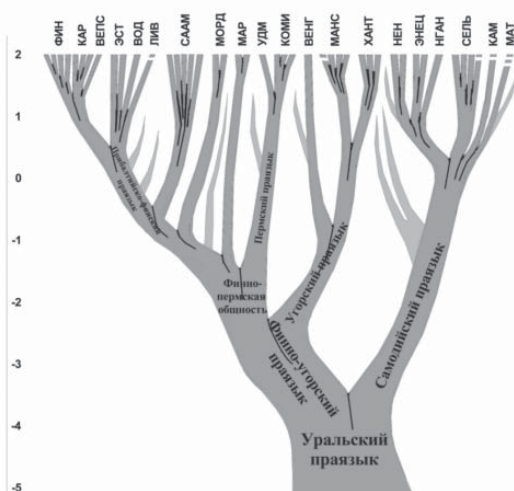
латыни размером немногим больше современного Рима? Или все западное Средиземноморье, где в первые века нашей эры латынь вытеснила местные языки и люди говорили на поздних латинских диалектах? Аналогичным образом, самодийский праязык, например, существовал после его выделения из прауральского на протяжении трех или четырех тысяч лет (рис. 2), и надо полагать, что вряд ли все это время его носители жили в границах одной области.

Какую прародину мы можем реконструировать с помощью лингвистического материала? Как видно на рис. 2, все самодийские ветви сходятся в одной точке примерно на рубеже эр – это конец общесамодийской (пра-самодийской) эпохи, примерное (см. выше) время распада самодийского праязыка. Значит, с помощью сравнения самодийских языков мы можем охарактеризовать культуру, образ жизни и природное окружение носителей самодийского праязыка в период его распада, примерно на рубеже эр. И когда нелингвист читает соответствующую лингвистическую работу, где написано, что самодийская прародина находилась в определенном районе (как, например, в (Хелимский, 1983)), это означает, что она находилась там примерно две тысячи лет назад, а лингвистические предки самодийцев до этого четыре тысячи лет где-то жили, и не обязательно на этом же самом месте. Чтобы узнать, где они жили раньше, мы должны были бы иметь какую-то еще одну родственную веточку (обозначена вопросительным знаком на рис. 2) – язык, отдаленно родственный самодийским и образующий с ними более древнюю общность. К сожалению, такого языка



**Рис. 1а.** «Родословное древо» языков уральской семьи (стандартный вид).  
**Fig. 1а.** “Family Tree” of the Uralic languages (standard view).

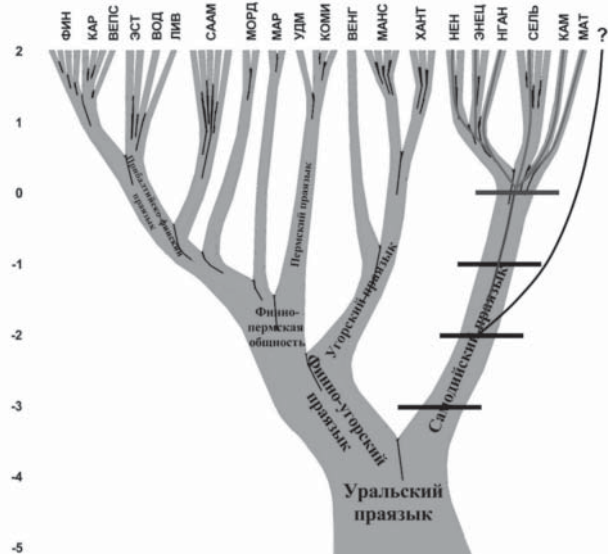
**Рис. 1б.** «Родословное древо» языков уральской семьи с добавлением мертвых ветвей.  
**Fig. 1б.** “Family Tree” of the Uralic languages with dead branches.



**Рис. 1в.** «Родословное древо» языков уральской семьи и реальная история отдельного языка (на примере наиболее заметных внешних влияний, отслеживаемых в истории удмуртского языка).  
**Fig. 1в.** “Family Tree” of the Uralic languages and the real history of one individual language (exemplified by the most important external influences traced in the history of the Udmurt language).

**Рис. 2.** Какая стадия развития праязыка восстанавливается сравнением известных языков? Точка схождения веток самодийских языков – позднейшая стадия самодийского праязыка перед его распадом на рубеже эр. Для реконструкции более древнего состояния необходима ветвь, которой нет.

**Fig. 2.** What stage in development of a proto-language can be reconstructed through comparison of known languages? The point of convergence of the Samoyed languages is the latest stage of the Samoyed proto-language before its disintegration on the turn of ages. Any further reconstruction of even earlier state will require a branch that does is not available.

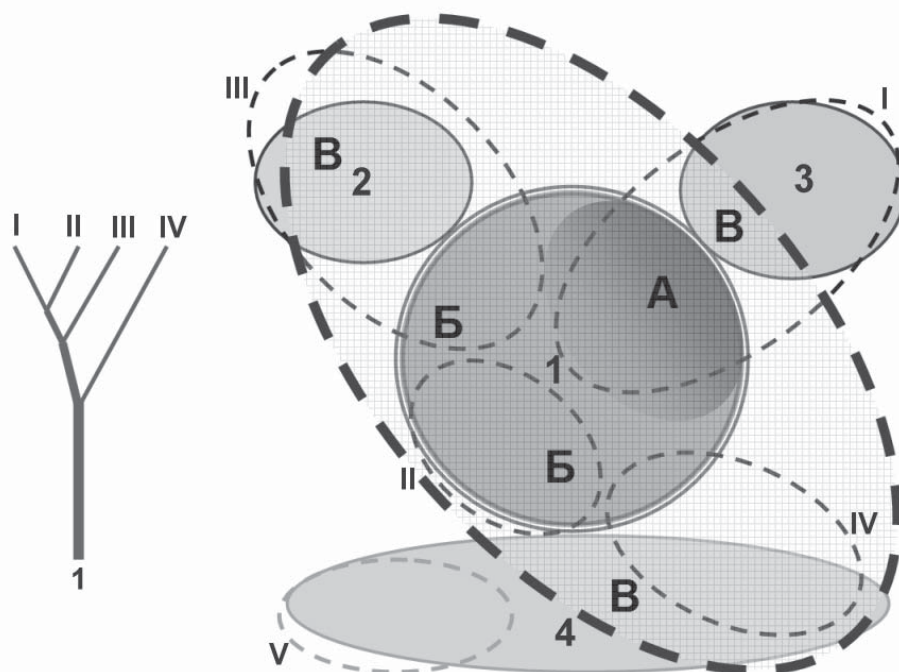


у нас нет, и соответственно возможности сравнительного языкознания в отслеживании более древней предыстории прасамодийцев достаточно ограничены. Конечно, кое-что сказать все-таки можно, например, хорошая сохранность очень древней, прауральской лексики, отражающей таежные реалии, указывает, по-видимому, на то, что прасамодийцы на протяжении всей своей предыстории не покидали зону западносибирской тайги. Тем не менее всегда необходимо иметь в виду, что прародину мы находим для самого позднего времени существования праязыка, периода его распада (соответственно, реконструируя романский праязык, мы приходим не к Лацию, а к западному Средиземноморью в довольно широких границах – это и будет романской прародиной).

Подвижность прародины и длительность, и сложность языкового

распада – внешние стороны рассматриваемых процессов. Гораздо более интересная и близкая, по-видимому, к реальной исторической ткани картина появляется при попытке моделировать языковой распад с учетом движущих его факторов, то есть, ставя вопросы «как?» и «почему?» (см. выше). На рис. 3 слева дано родословное древо, которое можно будет нарисовать в результате моделируемых процессов: в результате распада языка 1 образуются четыре родственных языка I, II, III и IV, причем языки I и II будут весьма близки друг к другу, а язык IV выглядит как самый рано отделившийся член группы. Модель распада можно представить так: язык или группа близкородственных языков 1 (серый круг с двойной окружностью) существовал в окружении неродственных ему языков 2, 3 и 4 (серые овалы). В силу каких-то причин (экономиче-





**Рис. 3.** Схема «родословного дерева» и модель распада праязыка: 1, 2, 3, 4 – языки существовавшие на начальной стадии, из которых 1 – праязык для возникших в конце четырех дочерних языков: I, II, III, IV; при этом новый язык V является потомком языка 4 – единственным из новых языков, не восходящим к праязыку 1. Заштрихованный ареал, обведенный пунктиром – территория распространения языка 1 перед его распадом (= прародина языков I, II, III, IV); буквами обозначены эндо- (А), пара- (Б) и экзо-праязыковые группы (В) в составе населения прародины.

**Fig. 3.** Scheme of the “family tree” and proto-language disintegration model: 1, 2, 3, 4 – initial languages, of which 1 – a proto-language for the four later daughter languages: I, II, III, IV; meanwhile, the new language V is a successor of language 4 – the only one of the new languages that does not descend from the proto-language 1. The hatched area outlined with dots: distribution area of language 1 before its disintegration (= ancestral homeland of languages I, II, III, IV); letters stand for endo- (A), para- (B) and exo- proto-language groups (B) amongst the population of the ancestral homeland.

ская революция, возникновение государства, распространение единой религии и т. п.) у части носителей языка 1, контактировавшей с языком 3 интенсифицируются внутренние связи, складывается особое информационное пространство, и эта группа (показана более темным цветом в пределах круга 1) начинает свою военную, экономическую, религиозную экспансию

как внутри своей родной группы, так и на соседей (как правило, всякая инновация и связанная с ней экспансия имеют небольшой источник иррадиации). С этой экспансией распространяется и язык / диалект этой активной группы, который постепенно ассимилирует языки соседей – как родственные ему, так и неродственные – и начинает господствовать в обширном

ареале (показан жирным пунктиром). На большом пространстве связи внутри победившего языка слабеют, а в ходе ассимиляции родственных и неродственных языков и диалектов в разных частях этого ареала возникают разные *субстратные* явления, что приводит к всё большему расхождению диалектов победившего языка. Если силы, связывающие большой ареал (государство, религия, экономические связи), ослабевают, то на базе этих диалектов развиваются отдельные дочерние по отношению к языку I языки I, II, III и IV (показаны тонким пунктиром), при этом старые языки (1, 2, 3) прекращают свое существование, за исключением части языка 4, которая оказалась менее охвачена влиянием победившей речи и сохранилась на ее периферии (язык V).

Прародина группы языков I – IV в данной схеме – большой овал, показанный жирным пунктиром и штриховкой, именно на этой территории был распространен праязык (язык 1) перед его распадом (восточное Средиземноморье в романском примере, рассмотренном выше). Население этой прародины, как мы видим, было неоднородным – оно состояло из групп разного происхождения, языки которых по-разному соотносились с «ядерным» праязыком (диалектом активной группы носителей языка 1): с одной стороны, это были группы, которые составляли это первоначальное ядро, обозначенные буквой А (в истории романских языков – это римляне, латиняне, от языка которых происходят, в конечном счете, романские языки); далее – группы, которые первоначально говорили на языках и диалектах, близких в той или иной степени «ядерному» праязыку, но при

этом отличающихся от него, буква Б (в романском примере – это италийские: фалиски, самниты, оски, умбры, языки которых были близки латинскому, благодаря чему переход на последний был облегчен, и вносимые в него италийским субстратом искажения имели несколько иной характер, чем в случае с неродственными языками); наконец – население, говорившее первоначально на языках 2, 3, 4, не родственных или очень отдаленно родственных языку I, буква В (применительно к романцам, это были этруски, кельты, реты, иберы; язык V, не попавший под окончательную ассимиляцию в этом случае, например, – албанский или баскский).

Как видим, реальная картина ситуации языкового распада весьма далека от простейшей бифуркации на схеме родословного древа. Происхождение и особенности очень многих явлений во вновь образующихся языках и культурах зависят от взаимодействия разных групп, населявших прародину и от субстратных компонентов, вошедших в их состав на этой стадии, которые было предложено называть *эндо-* (компонент А, носители собственно «ядерного» праязыка, к которому восходят общие черты в родственных дочерних языках), *пара-* (компонент Б, носители языков / диалектов, находившихся в близком родстве и тесных ареально-генетических связях с эндо-группой, но не оставивших прямых живых языков-потомков) и *экзо-*группами (группы, исконно говорившие на неродственном языку эндо-группы языках, ассимилированные на поздней стадии существования праязыка, жившие на прародине и оказавшие на дочерние языки субстратное влияние) (Напольских, 1997,

с. 113). Соответственно, например, латиняне будут называться эндороманцами, италики – парароманцами, галлы и иберы – экзороманцами применительно к романской предыстории. Инструментально данные термины часто оказываются очень полезны, а самое главное – их принятие позволяет избежать иллюзорного представления о монолитности пранарода и связанных с ним попыток привязать тот или иной пранарод к конкретной археологической культуре, генетической гаплогруппе и т. п.

Для локализации прародины используется прежде всего известный с середины XIX в. метод *лингвистической палеонтологии*, являющийся частью более широкого метода *Wörter und Sachen*, используемого для реконструкции культуры носителей праязыка. Суть его состоит в том, что лексика любого языка отражает реалии хозяйственной, социальной и духовной жизни носителей этого языка (в языке первобытного племени нет слов для обозначения автомобиля или самолета, в языке скотоводов-кочевников и оседлых пахотных земледельцев по-разному будет отражена скотоводческая и земледельческая терминология и т. д.). Применительно к прародине речь идет о лексике, отражающей природное окружение носителей праязыка: попросту говоря, мы отбираем в этимологическом словаре значения надежных праязыковых реконструкций, обозначающих реалии климата и ландшафта, животных и растения, которые были известны носителям праязыка; наличие, например, реконструированных названий моржа, белого медведя, лемминга и кита укажет на арктическое побере-

жье, а зебры, гиены, жирафа и баобаба – на африканскую саванну.

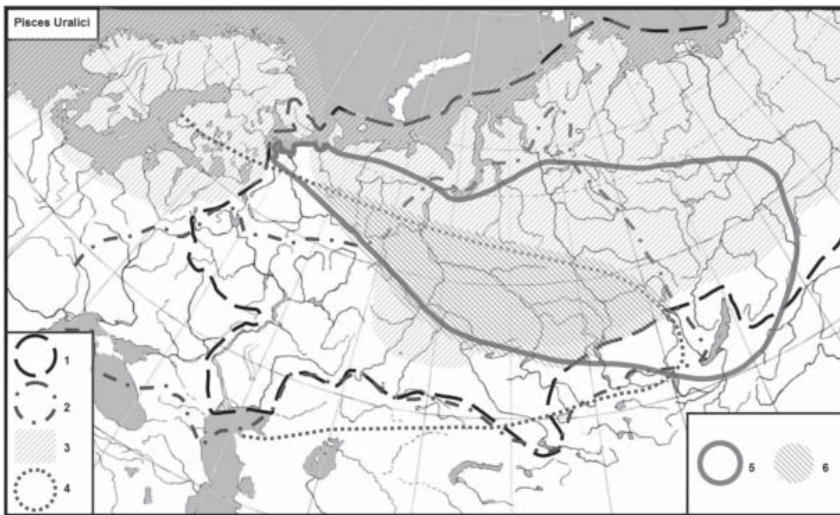
В частности, для уральского праязыка актуальны надежно реконструируемые названия четырех деревьев: ели, пихты, лиственницы и сибирской кедровой сосны. Эти названия вместе с названиями других деревьев (вроде сосны, черемухи, ивы, березы, которые имеют более широкий ареал распространения и не помогают сузить границы искомой зоны), зверей и птиц (соболь, северный олень, глухарь, рябчик, змея и др.), рыб (осетровые, сиговые и нельма, линь – ихтиофауна, характерная для Обско-Иртышского бассейна) четко маркируют ареал западносибирской темнохвойной тайги в ее средней и южной подзонах, который и следует считать древнейшим экологическим окружением носителей уральских языков. На карте на рис. 4а показано современное распространение названных четырех «прауральских» деревьев, на рис. 4б – ареалы обитания рыб, названия которых реконструируются для уральского и финно-угорского праязыков.

Применение метода лингвистической палеонтологии предусматривает ряд обстоятельств, которые часто остаются неучтенными. Во-первых, к анализу следует привлекать этимологии, восстанавливаемые надежно и по семантике и фонетике, и в смысле репрезентативности реконструкции, представленности дериватов в нескольких группах семьи и маркирующей ценности денотата для определения прародины. Поэтому, например, неприемлемы попытки привлекать ПФУ *\*koj(a)ma* ‘лосось (семга)’ и *\*kiškV* ‘уклейка’ и отрицать ПФУ *\*nalkrV* ‘кедровая шишка / орех’ – (Норманская, Дыбо, 2010, с. 246–247) для



**Рис. 4а.** Современное распространение четырех важнейших деревьев, названия которых реконструируются для уральского праязыка: 1 – ель, 2 – пихта, 3 – лиственница, 4 – сибирская кедровая сосна.

**Fig. 4a.** Modern distribution of the four most important trees, with their names reconstructed in the Uralic proto-language: 1 – *Picea*, 2 – *abies*, 3 – *larix*, 4 – *pinus sibirica*.



**Рис. 4б.** Ареалы обитания рыб, названия которых реконструируются для уральского праязыка: 1 – нельма, 2 – осетр и стерлядь, 3 – сиговые (сиг, пелядь, чир), 4 – линь; 5 – ареал темнохвойной тайги западносибирского типа в конце VIII тыс. до н. э. (см. рис. 5), 6 – прауральский экологический ареал.

**Fig. 4b.** Habitat of fishes, whose names can be reconstructed for the Uralic proto-language: 1 – *Stenodus leucichthys nelma*, 2 – *Acipenser* and *Acipenser ruthenus*, 3 – *Coregonidae* (*Coregonus*, *Coregonus peled*, *Coregonus nasus*), 4 – *Tinca tinca*; 5 – West-Siberian type of the dark coniferous taiga area in the end of the VIII Millennium BC (see fig. 5), 6 – pra-Uralic ecological area.



определения прародины. ПФУ *\*koj(a)ta* ‘лосось’ является фикцией, основанной на явно ошибочной записи значения манс. (только в северном наречии) *kōm*: перевод ‘Salmo’ при названиях разных лососевых рыб – весьма распространенная практика в ранних словарях. На самом деле это слово является заимствованием из коми *kot* ‘хариус’, поскольку в древних словах с задним вокализмом в северномансийском обычно имел место переход *\*k > χ*. Даже если и предполагать здесь аномальное сохранение *\*k*, остается куда более важная проблема: где манси могли видеть семгу, чтобы сохранить ее прафинно-угорское название? Если в низовья Оби семга иногда, может быть, теоретически могла заходить (правда, сведений об этом мне найти не удалось), то в реках восточных склонов Среднего Урала, откуда предки северных манси пришли на свою нынешнюю родину едва ли ранее XV–XVI вв., ее точно нет и не было, а значит и прафинно-угорское название этой рыбы не имело шансов сохранить в мансийском исконное значение. Что касается уклеи, то, во-первых, значение этимона здесь просто не может быть установлено: в прибалтийско-финских языках это ёрш, в мордовских – какая-то мелкая рыбка, и только в венгерском, видимо, уклея. Важнее другое: данная рыбка не имеет промыслового значения, и вряд ли для носителей финно-угорского праязыка, практиковавших развитое запорное рыболовство, видовая принадлежность этой рыбки могла быть важна. Обычно она ассоциируется просто с рыбной мелочью, отсюда и многочисленность названий ее (в русских диалектах: *уклея*, *шаклея*, *щеклея*, *башклея* и т.д. или в венгер-

ских: *sneci*, *tecse*, *ökle*, *bökle* и т. д.), имеющих часто соответствующую дополнительную коннотацию, с чем согласуется и сам облик реконструкта *\*kiškV* – явно ономатопоэтического или детского слова (ср. венг. *kicsi*, *kis* ‘маленький’, удм. *kucu-куаси* ‘слабый, тонкий’ и др.). ПФУ *\*nacrV* ‘кедровая шишка / орех’, напротив, является совершенно надежной этимологией, и переход значения в прибалтийско-финских языках в ‘репа; картофель’ (а не ‘свекла’, как ошибочно полагают авторы (Норманская, Дыбо, 2010)) совершенно естественен и подтверждается параллелями типа ‘земляное яблоко’ = ‘картофель’.

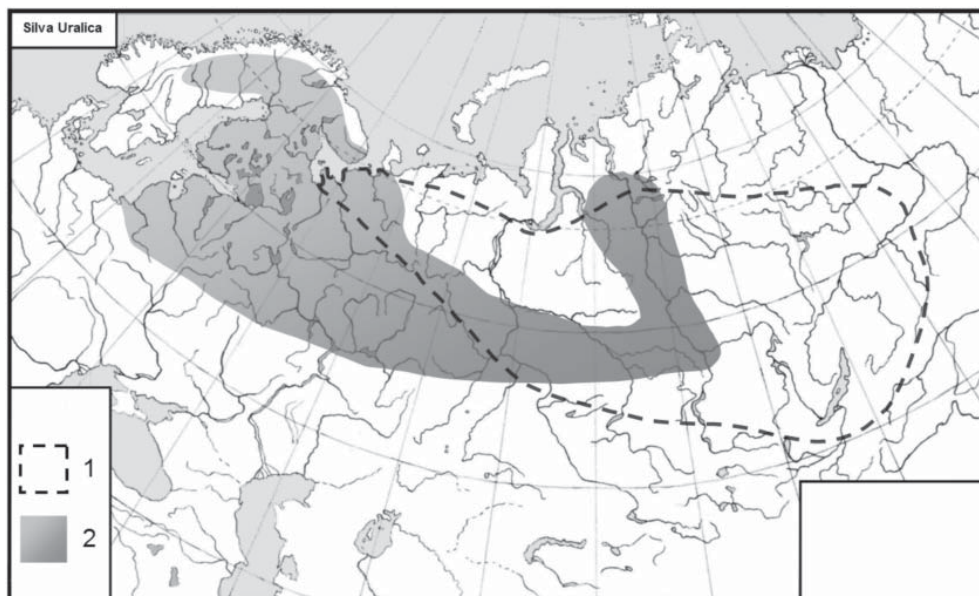
Второе важное замечание: следует рассматривать реконструируемую природную среду в комплексе, здесь важнее общая картина, которая иллюстрируется массивом этимологий, нежели отдельные экзотизмы. Классический случай таких экзотизмов – реконструкция для славянского праязыка названий для дыни (*\*dyńa*), льва (*\*lvъ*) и обезьяны (*\*opica*). Это, однако, отнюдь не означает, что праславяне жили где-нибудь в Иране: данные слова, которые были, вероятно, заимствованы в ходе торговых или культурных контактов (через язык фольклора, например), вступают в очевидное противоречие с набором праславянских названий растений и животных, земледельческих и скотоводческих терминов, весьма полно описывающих культуру и природное окружение земледельцев зоны европейских широколиственных лесов. Для финно-угорского праязыка таким экзотизмом (также заимствованным в ходе культурных контактов) является ПФУ *\*oica* (в традиционной реконструкции *\*iča*) ‘овца’: для носителей

финно-угорского праязыка, судя по праязыковой лексике восстанавливается культура таежных охотников и рыболовов, не знавших скотоводства и земледелия, и нет никаких оснований думать, что это слово обозначало какое-то дикое животное (путоранского горного барана, например). В целом прауральская и прафинно-угорская лексика четко маркирует вполне определенную природную нишу, среднюю и южную темнохвойную западносибирскую тайгу.

Третье обстоятельство – вопросы хронологии. Ареалы обитания животных и растений изменчивы, они зависят от эпохальных подвижек климата, и в Северной Евразии сдвиги границ таежных лесов, например, были весьма значительны. Приведенная на рис. 4а карта – современное распространение «прауральских» деревьев, но время распада уральского праязыка – VI–IV тыс. до н. э., период теплого атлантического климата, сильно отличного от сегодняшнего. Установить границы распространения деревьев в столь отдаленные времена помогает палинология. Новые данные в этой области появляются постоянно, но последней обобщающей работой по истории лесов Северной Евразии в голоцене остается, видимо, монография Н.А. Хотинского (Хотинский, 1977). Несомненно, у специалистов имеется сегодня много поправок и дополнений к его выводам, однако, насколько я могу судить, общая схема истории лесов в голоцене в интересующей нас части, данная в этой книге, остается приемлемой. На карте на рис. 5 показаны границы темнохвойной тайги западносибирского типа в VIII–VII и в сер. II тыс. до н. э. Первая дата ближе к уральской прародине, вторая – от-

носится к периоду поздней бронзы, когда уже завершился распад не только уральского, но и финно-угорского праязыка. Здесь очень важен наблюдаемый эпохальный сдвиг интересующей нас природной зоны. При наложении карты таежных лесов VIII–VII тыс. до н. э. на ареалы «прауральских» рыб (вероятно, распределение рыб по речным бассейнам в голоцене было более или менее стабильным) мы получаем некоторую область, где примерно в эпоху существования уральского праязыка обитали все животные и растения, известные его носителям (карта 4б).

Как соотносится эта область с реальным районом проживания носителей праязыка? Является ли она установленной прародиной? Нередко именно на этой стадии вопрос считается решенным, что является весьма существенным заблуждением. На самом деле обозначенная на карте 4б область не обязательно должна совпадать или даже частично перекрываться с реальной прародиной: территорией, на которой в установленную эпоху обитали все виды растений и животных, названия которых реконструируются для праязыка, предложено называть *праязыковым экологическим ареалом* (ПЭА) (Напольских, 1997, с. 126). Возможные соотношения между реальным районом расселения носителей праязыка (прародиной) и ПЭА показаны на рис. 6. Область прародины, как видим, могла быть весьма большой и далеко выходить за пределы ПЭА или даже совсем не совпадать с ним, но охватывать районы обитания всех видов, известных в праязыке; если на данной обширной территории сохранялись тесные культурные связи между отдельными



**Рис. 5.** Ареал темнохвойной тайги западносибирского типа по Н. А. Хотинскому:

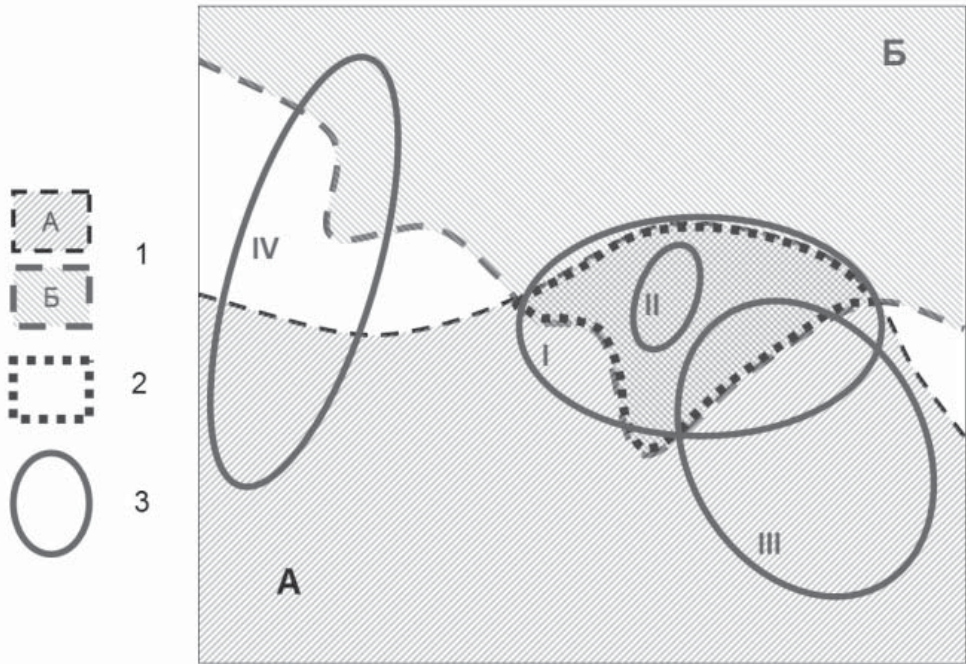
1 – в конце бореала (конец VIII тыс. до н. э.), 2 – в суббореале (II тыс. до н. э.).

**Fig. 5.** West-Siberian type of the dark coniferous taiga area after N.A. Khotinsky: 1 – in the end of Boreal (late VIII Millennium BC), 2 – during sub-Boreal (II Millennium BC).

группами носителей праязыка, то названия отдельных видов животных или растений могли войти в его словарь и без непосредственного знакомства с этими видами некоторых праязыковых групп.

Поэтому возникает большая проблема: какого размера могла быть уральская, например, прародина в принципе – на какой площади теоретически было возможно сохранение языкового единства в раннем неолите в таежной зоне? Типологическая параллель для моделирования данной ситуации была предложена Л.-Г. Ларссоном: он указал, что индейцы кри, ведущие образ жизни лесных охотников и рыболовов, сопоставимый с тем, который можно реконструировать для носителей уральского праязыка, и говорившие на взаимопонятных, хотя и далеко

уже разошедшихся диалектах (аналог позднего состояния праязыка), в начале XIX в. расселялись в таежной зоне Северной Америки от юго-восточного побережья Гудзонова залива до среднего течения Пис Ривер на западе. А если учесть живших к востоку от кри монтанье и наскапи, языки которых были достаточно близки восточным диалектам кри (возможный аналог парауральцев), то ареал «праязыка» в широтном направлении превысит 3,5 тыс. км. (Larsson, 1990, p. 235–236), см. рис. 7а. На самом деле, однако, столь широкое расселение кри к XIX в. обязано специфическим обстоятельствам: активной пушной торговле, начатой еще французами в Канаде и особенно активизировавшейся с конца XVII в. благодаря деятельности Компании Гудзонова залива. В ходе этой торговли кри получили доступ к



**Рис. 6.** Возможные соотношения между реальным районом расселения носителей праязыка (прародиной) и праязыковым экологическим ареалом: 1 – ареалы обитания видов растений или животных, известных в праязыке; 2 – праязыковой экологический ареал (район обитания всех видов животных и растений, известных в праязыке); 3 – возможные варианты размещения реального района обитания носителей праязыка (прародины).

**Fig. 6.** Possible ratios between the real habitat of the proto-language bearers (ancestral homeland) and proto-linguistic ecological area: 1 – habitats of flora or fauna known to the proto-language; 2 – proto-linguistic ecological area (habitats of all species of fauna and flora known to the proto-language); 3 – possible variants of localization of the real habitat of the proto-language bearers (ancestral homeland).

огнестрельному оружию, что, вкупе с повысившейся организованностью и жадной освоения новых угодий, дало им превосходство над восточными соседями и вызвало активную экспансию их на запад, остановленную только племенными союзами черноногих и чипевайян (Crowe, 1977, p. 17–18, 75). Естественно, такая картина вряд ли может служить моделью для определения размеров уральской прародины – разве что в том случае, если предполагать, что в конце прауральского или прафинно-угорского времени про-

исходили какие-то революционные события в хозяйстве и образе жизни таежного населения Западной Сибири и Восточной Европы, сопоставимые с началом европейской колонизации в Северной Америке, сопровождавшейся интродукцией огнестрельного оружия, внедрением трансконтинентальной пушной торговли и других подобных новшеств. В принципе, для эпохи распада финно-угорской и еще более – финно-пермской общности, – во II тыс. до н. э. следует реконструировать подобные перемены, которые



по совокупности их влияния на образ жизни лесного населения и, в частности, на ареал распространения уральской речи я в свое время предложил именовать *металлической революцией* (по аналогии с неолитической революцией Ближнего Востока) (Напольских, 1997, с. 194–197), и для этого периода модель позднего расселения кри могла бы пригодиться. Однако по-настоящему архаичной и сопоставимой с раннеолитической их культура была до конца XVII в., и ареал распространения диалектов кри в тот период был гораздо более ограниченным (см. рис. 7а) (Crowe, 1977, p. 44–45; Mason, 1967, p. 10–16). Интересно, что в этом случае его площадь вполне сопоставима с площадью расселения других таежных индейских групп, например, тех же чипевайян (максимальные размеры до около 1200 км) (Tanner, Rigney, 2003, p. 30). Замечательны приводимые карты еще и тем, что на них хорошо видно, насколько привязан уклад охотничье-рыболовческого населения к определенной природной зоне: экспансия кри проходила практически исключительно в пределах пояса таежных лесов, только одна из групп, степные кри, вышла за эти границы, и произошло это весьма поздно (ср. с аналогичным выходом в степь предков венгров у уральцев).

Перенесенная карта распространения диалектов кри на карту Северной Евразии того же масштаба (рис. 7б) показывает теоретически возможные размеры уральской прародины: по-видимому, ничто не мешало неолитическим охотникам и рыболовам сохранять единство языка на достаточно больших пространствах, например, от верхней Оби до Прикамья, а в эпоху металлической революции аре-

ал близкородственных языков и диалектов мог растянуться и до верхней Волги на западе. При этом на востоке вплоть до Енисея могли обитать прауральские группы. Естественно, я не настаиваю именно на показанной на рис. 8 локализации уральской прародины – в данном случае это всего лишь оценка возможных ее размеров.

Установив прауральский экологический ареал и представляя себе возможный размер прародины, можно обратиться к данным археологии. Карта культурных типов раннего неолита представлена на рис. 8; разумеется, нас интересует таежная часть карты: о степной локализации уральской прародины говорить не приходится, ничто в прауральском лексиконе на степь не указывает. Едва ли следует пытаться сопоставить какой-то один из обозначенных на карте ареалов с уральской прародиной – для такого сопоставления просто нет ни аргументов, ни оснований, а с учетом сказанного выше о сложном составе населения прародины такие попытки и вовсе выглядят лишеными смысла. Если же мыслить в рамках более широких культурных границ, то важнейшей из них является отделяющая западный и восточный блоки лесных культур раннего неолита, обозначенная на карте.

Хотя ситуация с происхождением раннеолитических культурных типов лесной зоны полна нерешенных проблем, достаточно запутана и осложнена южными влияниями (в степной зоне западно-восточная дихотомия выражена гораздо слабее), тем не менее можно сказать, что все культурные типы, находящиеся западнее указанной границы, имеют истоки и связи либо с центром Европейской России,



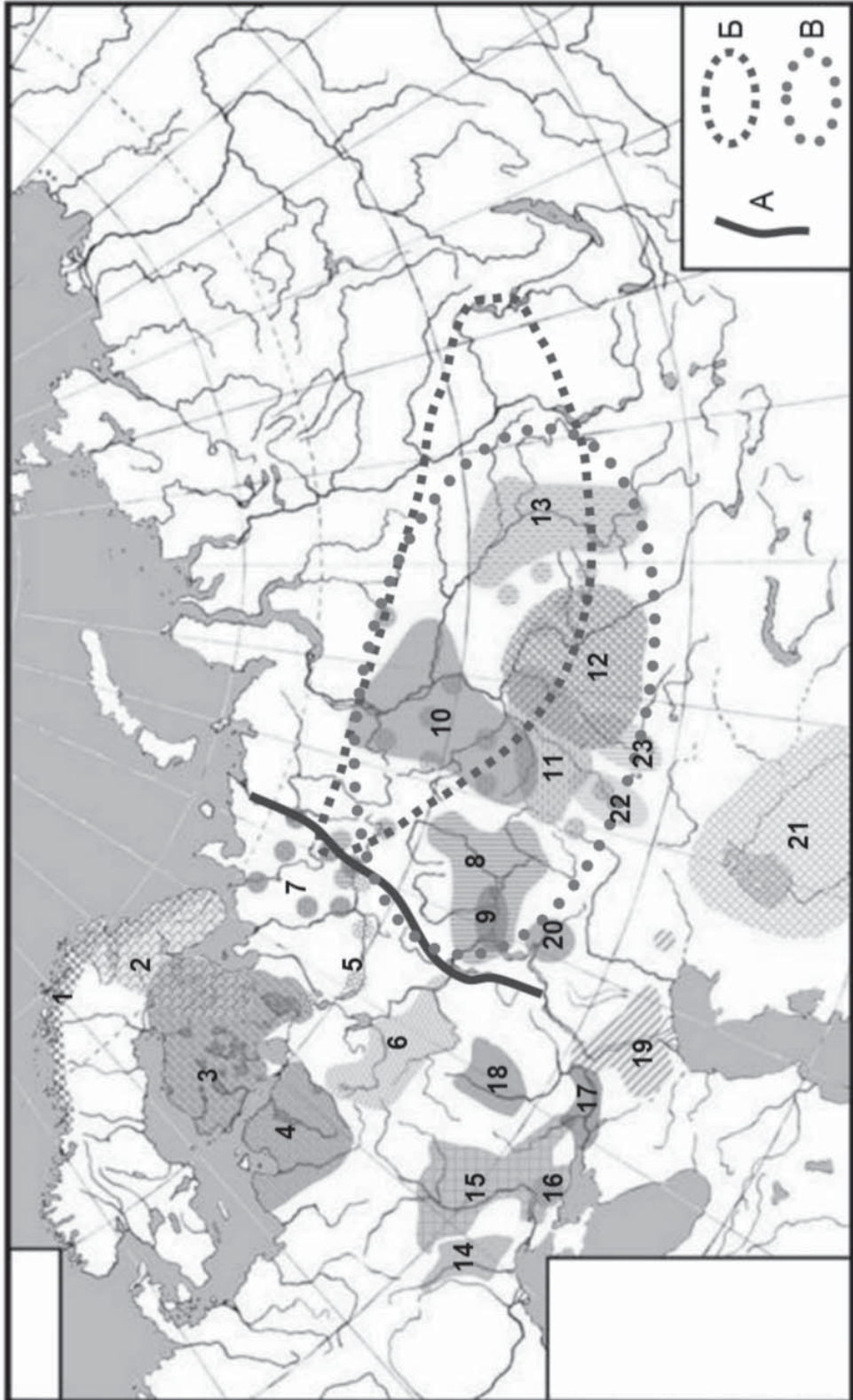
**Рис. 7а.** Ареал распространения диалектов кри: 1 – в начале XVII в., 2 – в начале XIX в.; 3 – языки монтанье и наскапи, близко родственные кри; 4 – граница зоны таежных лесов.

**Fig. 7a.** Distribution area of Cree dialects: 1 – in early 17<sup>th</sup> century, 2 – in early 19<sup>th</sup> century; 3 – Montagnais-Naskapi languages closely related to Cree; 4 – borderline of taiga forests.



**Рис. 7б.** Перенос ареала распространения диалектов кри в Евразию: теоретически мыслимые масштабы уральской прародинны.

**Fig. 7b.** Transition of Cree distribution area to Eurasia: theoretically possible area of the Uralic proto-language.



**Рис. 8.** Культурные типы и ареалы раннего неолита Западной Сибири и Восточной Европы. А – граница между западным и восточным блоком культурных типов; Б – прауральский экологический ареал; В – уральская прародина. Культурные типы: 1 – комса (10 – 8 тыс. до н. э.); 2 – сярäйсниemi (рубеж V/IV – вторая пол. III тыс. до н. э.); 3 – сперрингс (сер. V – сер. IV тыс. до н. э.); 4 – нарвская культура (вторая пол. V – кон. III тыс. до н. э.); 5 – памятники с ранней гребенчатой и накольчатой керамикой на севере типа Тудозеро V, Вёкса III, Энты (вторая пол. VI – сер. IV тыс. до н. э.); 6 – волго-окская и верхневолжская культуры (кон. VI – первая пол. IV тыс. до н. э.); 7 – черноборская группа (V тыс. до н. э.); 8 – камская (хуторская) культура с гребенчатой керамикой (кон. V – первая пол. IV тыс. до н. э.); 9 – волго-камская культура с накольчато-прочерченной керамикой (V – кон. IV тыс. до н. э.); 10 – гребенчатая орнаментальная традиция в Западной Сибири: еттовский тип (кон. VI – V тыс. до н. э.), сумпаньинская культура (втор. пол. V тыс. до н. э.) и др.; 11 – отступающе-прочерченно-накольчатая традиция в Западной Сибири: кошкинская и козловская культуры (рубеж VI–V – рубеж V–IV тыс. до н. э.), боборыкинская культура (сер. VI – сер. IV тыс. до н. э.), ранняя плоскодонная керамика на севере (кон. V – сер. IV тыс. до н. э.); 12 – гребенчато-ямочная традиция в Западной Сибири: кокуйская культура (втор. пол. V – нач. IV тыс. до н. э.); 13 – ямочно-отступающе-прочерченная традиция в Западной Сибири: верхнеобская культура (перв. пол. V – сер. IV тыс. до н. э.); 14 – буго-днестровская к-ра (сер. VI – нач. IV тыс. до н. э.); 15 – днепро-донецкая общность (вторая пол. V – первая пол. III тыс. до н. э.); 16 – сурская культура (нач. V – нач. IV тыс. до н. э.); 17 – ракушечнойарская культура (сер. V – сер. IV тыс. до н. э.); 18 – среднедонская культура (кон. V – нач. III тыс. до н. э.); 19 – нижневолжская общность (сероглазовская, джангарская, орловская культуры; перв. пол. VI тыс. до н. э. – втор. пол. V тыс. до н. э.); 20 – елшанская культура (VII – первая пол. VI тыс. до н. э.); 21 – кельтеминарская общность (VI – нач. III тыс. до н. э.); 22 – атбасарский культурный тип (с сер. VI тыс. до н. э.); 23 – маханджарский культурный тип (с сер. VI тыс. до н. э.).

**Fig. 8.** Cultural types and areas of the early Neolithic in Western Siberia and Eastern Europe. A – border between the western and eastern blocks of cultural types; Б – proto-Uralic ecological area; В – the Uralic ancestral homeland. Cultural types: 1 – Komsa (X – VIII Millennium BC); 2 – Säräisniemi (turn of V/IV – second half of III Millennium BC); 3 – Sperrings (mid V – mid IV Millennium BC); 4 – Narva culture (second half of V – late III Millennium BC); 5 – sites with early Comb and Stroke-ornamented ceramics in the north, type of Tudozero V, Wjoksa III, Enty (second half of VI – mid IV Millennium BC); 6 – Volga-Oka and Upper Volga cultures (late VI – first half of IV Millennium BC); 7 – Chernoborsky group (V Millennium BC); 8 – Kama (farmstead) culture with Comb ceramics (late V – first half of IV Millennium BC); 9 – Volga-Kama culture with Stroke- and linear-ornamented ceramics (V – late IV Millennium BC); 10 – Comb-ornamented tradition in Western Siberia: Et-to type (end of VI – V Millennium BC), Sumpanya culture (second half of V Millennium BC) etc.; 11 – retreat-(linear-)Stroke-ornamented tradition in Western Siberia: Koshkino and Kozlovo cultures (turn of VI–V – turn of V–IV Millennium BC), Boborykino culture (mid VI – mid IV Millennium BC), early flat-bottomed ceramics in the north (late V – mid IV Millennium BC); 12 – Pit-Comb tradition in Western Siberia: Kokui culture (second half of V – early IV Millennium BC); 13 – Pit- Retreat- Linear tradition in Western Siberia: the Upper Ob' culture (first half of V – mid IV Millennium BC); 14 – the Bug-Dniester culture (mid VI – early IV Millennium BC); 15 – Dnieper-Donetsk community (second half of V – first half of III Millennium BC); 16 – Sursky culture (early V – early IV Millennium BC); 17 – Rakushechny Yar culture (mid V – mid IV Millennium BC); 18 – Middle Don culture (late V – early III Millennium BC); 19 – the Lower Volga community (Seroglazka, Jangar, Orlovka cultures; first half of VI Millennium BC – second half of V Millennium BC); 20 – Elshanka culture (VII – first half of VI Millennium BC); 21 – Kelteminar community (VI – early III Millennium BC); 22 – Atbasar cultural type (from mid VI Millennium BC); 23 – Makhanzhar cultural type (from mid VI Millennium BC).



либо дальше в Центральной Европе, а порой и в Западной. А культурные типы, расположенные восточнее этой границы, имеют генетические связи либо с территорией современного Казахстана, либо с более древними культурами Сибири. При сопоставлении с прауральским экологическим ареалом остается довольно мало возможности для того, чтобы видеть в западном блоке носителей уральского праязыка: как правило, они находятся за пределами уральского ПЭА, а их истоки и вовсе от него далеки. Поэтому с уральской прародиной следует связывать восточный блок культурных типов, и помещать ее в самых широких рамках от казанского Поволжья на западе до междуречья Оби и Енисея на востоке. Какая из этих групп могла быть носителем эндоуральской речи – вопрос дальнейших изысканий.

Следует заметить, что с установлением границ ПЭА возможности сравнительно-исторического языкознания в решении проблемы прародины не исчерпаны. Дополнительным аргументом здесь могут служить внешние связи уральского праязыка как генетические, так и контактные. Для палеоисторических реконструкций вообще, равно как и в нашем случае, данные о контактах языков оказываются даже более важными, чем об их генетических связях.

Уральский праязык имеет древнейшие родственные связи с юкагирским праязыком. Судьба урало-юкагирской гипотезы сложна, и до сих пор существуют разные точки зрения по этому поводу, однако в работах (Angere, 1956; Collinder, 1965; Николаева, 1988), на мой взгляд, неплохо обоснована гипотеза древнейшей (как минимум на 2–3 тысячи лет более древней,

чем прауральская) юкагино-уральской общности. Поскольку прародину юкагирских языков так или иначе следует помещать в Северной Азии, древнейшие родственные связи уральской семьи также тянут на восток и согласуются с выводом о западносибирско-уральской прародине уральцев. Более глубокие генетические связи уральских языков в рамках ностратической макросемьи (с индоевропейскими, картвельскими, дравидийскими, алтайскими, эскимосскими языками) оставляют гораздо больше простора для географических импликаций и вряд ли полезны для уточнения локализации уральской прародины.

Аналогичный вывод можно сделать на основе данных о контактах уральского и финно-угорского праязыков. Единственная языковая группа, с которой можно предполагать древние контакты, – тунгусо-маньчжурские языки. Начало этих контактов может уходить в очень глубокую древность: для ряда явно общих слов невозможно определить направление заимствования (ПУ \**suksz* ‘лыжи’, \**tuktz* ‘перекладина в лодке’, ПФУ \**šijere* ‘мышь’), поскольку для обеих групп слова выглядят как праязыковые. Начавшиеся в прауральскую эпоху урало-тунгусо-маньчжурские контакты затем продолжились в самодийско-тунгусо-маньчжурских и продолжились непрерывно вплоть до современных контактов селькупского и эвенкийского языков (историографический обзор проблемы и материал см. в (Аникин, Хелимский, 2007)). Уральско-тунгусо-маньчжурские контакты указывают на то, что восточный край уральской прародины должен был прилежать к древним ареалам обитания тунгусо-маньчжуров – по-

мещать ли их в Прибайкалье, Забайкалье или Маньчжурии. Эти данные гораздо более очевидны и основательны по сравнению с попытками некоторых (почти исключительно финских) исследователей обнаружить следы древнейших уральско-индоевропейских контактов: несмотря на постоянное повторение одних и тех же нелепых этимологий, противопоставить что-либо разрушительной критике (см., например (Хелимский, 2000а; 2000б)) их авторы не в состоянии. По всей видимости, первой встречей уральских языков с индоевропейскими был контакт раннего прафинно-угорского с ранним праарийским, который имел место на границе леса и степи в Приуралье и Поволжье в начале III тыс. до н. э. и произошел вследствие продвижения финно-угорских групп на запад и активизации древних ариев в степях Евразии в связи с развитием бронзолитейного производства и скотоводства. До начала III тыс. до н. э. предполагать сколько-нибудь исторически релевантные уральско-индоевропейские контакты нет оснований, соответственно и уральскую прародину не следует помещать по соседству с индоевропейской, как бы проблема локализации последней не решалась.

Новые и интересные аргументы в решении проблемы прародины может дать сравнительная мифология. Во-первых, речь идет о распространении мифологических мотивов в Евразии и Северной Америке, некоторые из которых обязаны весьма древним контактам и связям, отражавшим, в частности, и контакты прауральской и прафинно-угорской общности. Прежде всего речь идет о космогонической мифе о нырянии за землей, относительно которого было показано

его северноазиатское происхождение в палеолите с древним проникновением в Северную Америку, а в Северной Евразии его распространение связывается с историей (юкагиро-)уралоязычных и тунгусоязычных (на более поздней стадии, вероятно, также тюркских) групп (Напольских, 1991; Napolskikh, 2012), то есть независимые данные мифологии вполне укладываются в обрисованную выше картину внешних связей уральского праязыка и локализации уральской прародины. Сегодня благодаря титанической работе, проделанной Ю.Е. Березкиным (прежде всего, здесь важен его аналитический каталог (Березкин, 2012)), и древние мифологические связи традиций Северной Евразии и Северной Америки, и возможность применения методов сравнительной мифологии в доисторических реконструкциях получают новое подтверждение (см., например, (Березкин, 2009; 2012)).

Во-вторых, анализ мифологических космогонических традиций уральских народов позволяет сделать и другие наблюдения, которые могут косвенно указывать на природные условия, в которых обитали их общины языковые предки. Оказывается, что мотив мирового древа, который в семиотике принято считать универсальным, распространен далеко не так широко, как это кажется на первый взгляд. Во всяком случае, у уралоязычных народов мотив этот явно маргинален и появляется только на окраинах, в условиях сильного европейского или тюркского влияния. С другой стороны, в уральских (и особенно ярко – в юкагирской) традициях почти повсеместно прослеживается мифологема о связи человека и дерева, о личном, «своем» дереве каждого

человека (Напольских, 2012). Вероятно, такие особенности обязаны своим возникновением исконному обитанию уральцев в таежном лесу, в котором трудно выделить какое-то одно дерево среди тысяч и представить себе, что дерево как-то может связывать нижний, средний и верхний миры. Разрыв бесконечного лесного пространства, открытое небо – и горизонты раскрываются в долинах больших рек, которые одновременно служат и основными дорогами. Поэтому вполне закономерно, что в реконструируемой прауральской мифологии место мирового древа занимает мировая река, текущая с юга, из верхнего мира богов на север, в мир смерти и мрака, причем ассоциация верхнего мира с югом и истоками мировой реки, а нижнего – с севером, и устьем мировой реки сохраняется даже в Восточной Европе, где главные реки (Волга, например) не обязательно текут в таком направлении (Напольских, 1991, с. 71–85). Такая космогония могла сложиться именно у населения таежной зоны Западной Сибири, в бассейне Оби и Иртыша. Таким образом, анализ мифологии служит дополнительным инструментом в локализации уральской прародины.

Последнее, чего следовало бы коснуться, – вопрос о причинах и механизмах расширения праязыкового ареала и распада праязыка. Что заставило уралоязычные группы выйти за пределы своей прародины и благодаря чему они сумели распространить свой язык на запад до Балтики и Скандинавии, очевидно ассимилировав на обширных пространствах Восточной Европы неуралоязычное население? – См. о вопросе «почему?» как ключевом для предыстории в начале статьи.

В основном ответы на эти вопросы были даны в гипотезе, изложенной в написанной более двадцати лет назад статье (Напольских, 1992) (см. также (Напольских, 1997, с. 194–198)). Конкретные даты и формулировки сегодня можно подкорректировать, но в целом изложенная схема остается, на мой взгляд, вполне рабочей. Поскольку, однако, тема финно-угризации Восточной Европы является особой и не вписывается в тематику и объем данной статьи, укажу лишь на самые важные в методологическом плане обстоятельства.

В решении вопросов о древних миграциях и вызванных ими ассимиляционных процессах следует иметь в виду выталкивающие и притягивающие факторы таких миграций. В качестве притягивающих факторов, вызвавших, по-видимому, миграции уралоязычного населения на запад и ассимиляцию им других групп, важнейшими являются следующие. Во-первых, это отмеченный выше со ссылкой на работу Н.А. Хотинского (Хотинский, 1977) эпохальный сдвиг границ западносибирской тайги на запад, принявший наиболее заметный характер в первой половине II тыс. до н. э. Биологическая продуктивность широколиственных лесов выше, чем таежных, и распространение тайги ставило потомков – создателей восточноевропейских неолитических культур, живших в зоне широколиственных лесов, – в невыгодное положение по сравнению с исконными обитателями тайги – уральцами, которые продвигались на запад, оставаясь в своем родном экологическом окружении (ср. пример с миграциями кри, рассмотренный выше).

Второй важнейший фактор, обеспечивший превосходство восточных групп урало-сибирского происхождения, связан с началом эпохи поздней бронзы в лесной зоне после развития сейминско-турбинского транскультурного феномена, уже маркирующего мощный культурный импульс с востока на запад, и с последующим сложением уральского очага бронзовой металлургии в рамках Евразийской металлургической провинции, влияние которого прослеживается вплоть до Скандинавии (Черных, 1978; Кузьминых 1993).

Третьим важнейшим притягивающим фактором было влияние южных степных культур, создатели которых, очевидно, были носителями арийских (с конца II тыс. до н. э. уже, вероятно, иранских) языков, многочисленные заимствования из которых в финно-угорских языках маркируют мощнейшее культурное влияние ариев на финно-угров. Археологически это прослеживается в виде сложения в середине II тыс. до н. э. на юге лесной зоны и на севере лесостепи от верхней Волги до Обь-Енисейского междуречья под влиянием степных культур срубно-андроновского мира – ярких культурных образований типа поздняяковской в Волго-Окском междуречье (и развивающейся там в конце II тыс. до н. э. общности культур текстильной керамики), ранней приказанской в Среднем Поволжье и маклашеевской в Волго-Камье (с последующим

становлением в Прикамье в железном веке ананьинской культурной области) и блока так называемых андронидных культур (луговской, коптяковской, черкаскульской, еловской и др.) с последующими межовской, сузгунской, ирменской и др. в Приуралье, Зауралье и на юге Западной Сибири. Именно на этих южнолесных территориях в ходе интенсивных контактов с ариями, в рамках обособлявшихся друг от друга отдельных культурных центров происходила концентрация групп прафинно-угорских диалектов, приведшая к обособлению праугорского, прапермского, прамарийского и праприбалтийско-финско-мордовского языков.

Наконец, важен, по-видимому, был и выталкивающий фактор, состоявший в эпохальном заболачивании Западной Сибири, которое было активно уже в атлантикуме и привело к образованию обширных болотных систем во второй половине суббореала (II тыс. до н. э.), что сопровождалось резким сокращением биологической продуктивности территорий, вызывавшим миграции в поисках новых угодий, а также – осложнением поддержания связей между лесными группами, которое вело к их изоляции (Львов, 1979; Лисс, Березина, 1982). Соответственно это приводило к оттоку населения из центральных районов Западной Сибири и распаду культурных и языковых связей.

## ЛИТЕРАТУРА

1. Археология: Учебник / Под ред. акад. В. Л. Янина. – М.: Изд-во МГУ, 2006. – 604 с.
2. Аникин А. Е., Хелимский Е. А. Самодийско-тунгусо-маньчжурские лексические связи. – М.: Языки славянской культуры, 2007. – 255 с.



3. *Берёзкин Ю. Е.* Плеяды-отверстия, Млечный Путь как Дорога Птиц, девочка на Луне: североевразийские этнокультурные связи в зеркале космонимии // *Археология, этнография и антропология Евразии.* – 2009. – №4(40). – С. 100–113.
4. *Берёзкин Ю. Е.* Сибирско-южноазиатские фольклорные параллели и мифология евразийских степей // *Археология, этнография и антропология Евразии.* – 2012. – №4(52). – С. 144–155.
5. *Берёзкин Ю. Е.* Тематическая классификация и распределение фольклорно-мифологических мотивов по ареалам. Аналитический каталог // Режим доступа: <http://ruthenia.ru/folklore/berezkin/> (Дата доступа: 22.09.2015)
6. *Де Соссюр Ф.* Заметки по общей лингвистике. – М.: Прогресс, 1990. – 280 с.
7. *Клейн Л. С.* Археологический источник. Учебное пособие. – Л.: Изд-во ЛГУ, 1978. – 119 с.
8. *Кузьминых С. В.* Меларские кельты Восточной Европы (к проблеме одной археологической загадки) // *Археологические памятники Среднего Поочья.* – Вып. 3. – Рязань, 1993. – С. 61–107.
9. *Лисс О. Л., Березина Н. А.* Развитие болотообразовательного процесса в центральной части Западной Сибири // *Развитие природы территории СССР в позднем плейстоцене и голоцене* / Ред. А. А. Величко и др. – М.: Наука, 1982. – С. 224–231.
10. *Львов Ю. А.* Болотный процесс как фактор среды обитания человека в Западной Сибири // *Особенности естественно-географической среды и исторические процессы в Западной Сибири* / Ред. Л. А. Чиндина. – Томск: Изд-во ТГУ, 1979. – С. 12–18.
11. *Напольских В. В.* Древнейшие этапы происхождения народов уральской языковой семьи: данные мифологической реконструкции (прауральский космогонический миф) / *Материалы к серии “Народы СССР”.* – Вып. 5. Народы уральской языковой семьи. – Москва: Институт этнологии и антропологии РАН, 1991. – 189 с.
12. *Напольских В. В.* Проблема формирования финноязычного населения Прибалтики (к рассмотрению дилемм финно-угорской предистории) // *Исследования по этногенезу и древней истории финноязычных народов* / Ред. Л. А. Наговицын. – Ижевск: УДИИЯЛ УрО РАН, 1992. – С. 40–67.
13. *Напольских В. В.* Введение в историческую уралистику. – Ижевск: УДИИЯЛ УрО РАН, 1997. – 266 с.
14. *Напольских В. В.* Мифологема мирового древа и мифологии народов уральской языковой семьи // *Этнографическое обозрение.* – № 6. – Москва, 2012. – С. 19–28.
15. *Николаева И. А.* Проблема урало-юкагирских генетических связей: дис. ... канд. филол. Наук. – Москва, 1988. – 224 с.
16. *Норманская Ю. В., Дыбо А. В.* Тезаурус. Лексика природного окружения в уральских языках. – М.: Тезаурус, 2010. – 362 с.
17. *Оньё Лав (Степанов В.).* Ещё раз к вопросу о едином коми языке // *Арт. Литературно-художественный журнал Республики Коми.* – № 2. – Сыктывкар, 2010. – С. 22–35.
18. *Хелимский Е. А.* Древнейшие венгерско-самодийские языковые параллели. (Лингвистическая и этногенетическая интерпретация). – М.: Наука, – 1982. – 164 с.
19. *Хелимский Е. А.* Ранние этапы этногенеза и этнической истории самодийцев в свете языковых данных // *Проблемы этногенеза и этнической истории самодийских народов.* – Омск: Изд-во ОмГУ, 1983. – С. 5–10.
20. *Хелимский Е. А.* Early Indo-Uralic linguistic relationships: real kinship and imagined contacts // *Хелимский Е. А. Компаративистика, уралистика. Лекции и статьи.* – М.: Языки русской культуры, 2000а. – С. 489–501.

21. Хелимский Е. А. Сверхдревние германизмы в прибалтийско-финских и других финно-угорских языках // Хелимский Е. А. Компаративистика, уралистика. Лекции и статьи. М.: Языки русской культуры, 2000б. С. 511–536.
22. Хотинский Н. А. Голоцен Северной Евразии. – М.: Наука, 1977. – 200 с.
23. Черных Е. Н. Металлургические провинции и периодизация эпохи раннего металла на территории СССР // Советская археология. – 1978. – №4. – С. 53–82.
24. Angere J. Die Uralo-Jukagirische Frage. Ein Beitrag zum Problem der sprachlichen Urverwandschaft. – Stockholm: Almqvist and Wiksell, 1956. – 242 p.
25. Collinder B. Hat das Uralische Verwandte? Eine Sprachvergleichende Untersuchung. Acta Universitatis Upsaliensis. Acta Societatis linguisticae Upsaliensis. Nova Series. Uppsala, 1965, vol. 1:4, 180 p.
26. Crowe K. J. A history of the original peoples of Northern Canada. Montreal – London: McGill-Queen's University Press, 197, 264 p.
27. Larsson L.-G. Zum Problem der uralischen Urheimat. In: *Linguistica uralica*. Tallinn, 1990, vol. 26, no 4, pp. 230–238.
28. Mason L. The Swampy Cree: a study in acculturation. Anthropological papers of National Museum of Canada. Ottawa: National Museum of Canada, 1967, no 13, 360 p.
29. Napolskikh V.V. The Earth-Diver myth (A812) in Northern Eurasia and North America: twenty years later. In: *Mythic Discourses. Studies in Uralic Traditions*. Ed. By Frog, Anna-Leena Siikala, Eila Stepanova. Studia Fennica Folkloristica, 20. Helsinki: Suomalainen Kirjallisuuden Seura, 2012, pp. 120-140.
30. Tanner J., Rigney A. Footprints on the land. Tracing the path of the Athabasca Chipewyan First Nation. Athabasca Chipewyan First Nation, 2003, 104 p.

**Информация об авторе:**

**Напольских Владимир Владимирович**, член-корр. РАН, доктор исторических наук, профессор, Институт социальных коммуникаций Удмуртского государственного университета (г. Ижевск, Российская Федерация); [vovia@udm.ru](mailto:vovia@udm.ru)

**ON THE METHODOLOGY OF PALAEOHISTORICAL  
RECONSTRUCTIONS<sup>2</sup>**

**V.V. Napolskikh**

Investigations into the pre-written history embracing more than 95% of the history of mankind (prehistory / palaeohistory) differs in terms of its sources and methods from the history taken in its narrow meaning, relying principally on the written documents. Prehistory cannot be reduced to archaeology or comparative linguistics, nor to a mechanical combination of these and other related disciplines, it has its own methodology and source base relying on a complex interdisciplinary synthesis of knowledge. The article is devoted to substantiation of this statement and considers some methodological aspects of palaeohistorical research concerning the problems of proto-linguistic communities, approaches to localization of ancestral homeland and reconstruction of proto-culture and history of the bearers of proto-languages of big linguistic families, case-studying the Uralic family.

**Keywords:** archaeology, palaeohistory, ethnic history, comparative linguistics, methodology, ancestral homeland, Uralic language family.

---

<sup>2</sup> This article is prepared under Russian Science Foundation grant no. 14-18-03384, Project: “Stories narrated for thousands of years: reconstructed evolution of the worldwide dissemination of story lines and visual elements of oral narratives”

## REFERENCES

1. Yanin, V. L. (ed.). 2006. *Arkheologiia: Uchebnik (Archaeology: Manual)*. Moscow: Moscow State University (in Russian).
2. Anikin, A. E., Khelimskii, E. A. 2007. *Samodiisko-tunguso-man'chzhurskie leksicheskie sviazi (Samoyedic-Manchu-Tungus Lexical Relations)*. Moscow: "Iazyki slavianskoi kul'tury" Publ. (in Russian).
3. Berezkin, Yu. E. 2009. In *Arkheologiia, etnografiia i antropologiia Evrazii (Archaeology, Ethnology & Anthropology of Eurasia)* (4 (40)). Novosibirsk: Russian Academy of Sciences, Siberian Branch, Institute of Archaeology and Ethnography, 100–113 (in Russian).
4. Berezkin, Yu. E. 2012. In *Arkheologiia, etnografiia i antropologiia Evrazii (Archaeology, Ethnology & Anthropology of Eurasia)* (4 (52)). Novosibirsk: Russian Academy of Sciences, Siberian Branch, Institute of Archaeology and Ethnography, 144–155 (in Russian).
5. Berezkin, Yu. E. *Tematicheskaia klassifikatsiia i raspredelenie fol'klorno-mifologicheskikh motivov po arealam. Analiticheskii katalog (Thematic Classification and Distribution of Folkloric and Mythological Motives by Areas. Analytical Catalogue)*. Available at: <http://ruthenia.ru/folklore/berezkin/> (accessed: 22.09.2015) (in Russian).
6. Saussure, F. de. 1990. *Zametki po obshchei lingvistike (Écrits de linguistique générale)*. Moscow: "Progress" Publ. (in Russian).
7. Klejn, L. S. 1978. *Arkheologicheskii istochnik. Uchebnoe posobie (Archaeological Source. Textbook)*. Leningrad: Leningrad State University (in Russian).
8. Kuzminykh, S. V. 1993. In *Arkheologicheskie pamiatniki Srednego Pooch'ia (Archaeological Sites of Middle Oka Region)* 3. Ryazan, 61–107 (in Russian).
9. Liss, O. L., Berezina, N. A. 1982. In *Razvitie prirody territorii SSSR v pozdnem pleistotsene i golotsene (Evolution of the Nature on the USSR Territory in the Late Pleistocene and Holocene)*. Moscow: "Nauka" Publ., 224–231 (in Russian).
10. Lvov, Yu. A. 1979. In *Osobennosti estestvenno-geograficheskoi sredy i istoricheskie protsessy v Zapadnoi Sibiri (Peculiarities of the Natural-Geographic Environment and Historical Processes in Western Siberia)*. Tomsk: Tomsk State University, 12–18 (in Russian).
11. Napol'skikh, V. V. 1991. *Drevneishie etapy proiskhozhdeniia narodov ural'skoi iazykovoi sem'i: dannye mifologicheskoi rekonstruktsii (praural'skii kosmogonicheskii mif) (Earliest Stages of the Ural Linguistic Family Peoples Genesis: Data of Mythological Reconstruction (Pre-Uralic Cosmogonic Myth))*. Materials to the Series: "Peoples of the USSR" 5. *Narody ural'skoi iazykovoi sem'i (Ural Linguistic Family Peoples)*. Moscow: Institute of Ethnology and Anthropology, Russian Academy of Sciences (in Russian).
12. Napol'skikh, V. V. 1992. In *Issledovaniia po etnogenezu i drevnei istorii finnoiazychnykh narodov (Studies on the Ethnic Genesis and Ancient History of the Finnic-Speaking Peoples)*. Izhevsk: Udmurt Institute of History, Language and Literature, Ural Branch, Russian Academy of Sciences, 40–67 (in Russian).
13. Napol'skikh, V. V. 1997. *Vvedenie v istoricheskuiu uralistiku (Introduction in the Historical Uralic Studies)*. Izhevsk: Udmurt Institute of History, Language and Literature, Ural Branch, Russian Academy of Sciences (in Russian).
14. Napol'skikh, V. V. 2012. In *Etnograficheskoe obozrenie (Ethnographic Review)* 6. Moscow, 19–28 (in Russian).
15. Nikolaeva, I. A. 1988. *Problema uralo-iukagirskikh geneticheskikh sviazei (Problem of the Ural-Yukagir Genetic Relations)*. PhD Diss. Moscow (in Russian).
16. Normanskaia, Yu. V., Dybo, A. V. 2010. *Tezaurus. Leksika prirodnogo okruzeniia v ural'skikh iazykakh (Thesaurus: Natural Environment Lexics in the Uralic Languages)*. Moscow: "Tezaurus" Publ. (in Russian).
17. Önyö Lav (Stepanov, V.). 2010. In *Art. Literaturno-khudozhestvennyi zhurnal Respubliki Komi (Art: Literary and Artistic Magazine of the Komi Republic)* (2). Syktyvkar, 22–35 (in Russian).

18. Khelimskii, E. A. 1982. *Drevneishie vengersko-samodiiskie iazykovye paralleli. (Lingvističeskaja i etnogenetičeskaja interpretatsija) (Earliest Hungarian-Samoyedic Linguistic Parallels: Linguistic and Ethnic-Genetic Interpretation)*. Moscow: "Nauka" Publ. (in Russian).
19. Khelimskii, E. A. 1983. In *Problemy etnogeneza i etničeskoj istorii samodiiskikh narodov (Issues of the Ethnic Genesis and Ethnic History of the Samoyedic Peoples)*. Omsk: Omsk State University, 5–10 (in Russian).
20. Khelimskii, E. A. 2000. In *Komparativistika, uralistika. Lektsii i stat'i (Comparative Studies, Uralic Studies: Lectures and Articles)*. Moscow: "Iazyki russkoi kul'tury" Publ., 489–501 (in Russian).
21. Khelimskii, E. A. 2000. In *Komparativistika, uralistika. Lektsii i stat'i (Comparative Studies, Uralistic: Lectures and Articles)*. Moscow: "Iazyki russkoi kul'tury" Publ., 511–536 (in Russian).
22. Khotinskii, N. A. 1977. *Golotsen Severnoi Evrazii (Holocene of Northern Eurasia)*. Moscow: "Nauka" Publ. (in Russian).
23. Chernykh, E. N. 1978. In *Sovetskaia Arkheologija (Soviet Archaeology) (4)*. Moscow, 53–82.
24. Angere, J. 1956. *Die Uralo-Jukagirische Frage. Ein Beitrag zum Problem der sprachlichen Urverwandschaft*. Stockholm: Almqvist and Wiksell.
25. Collinder, B. 1965. *Hat das Uralische Verwandte? Eine Sprachvergleichende Untersuchung*. Acta Universitatis Upsaliensis. Acta Societatis linguisticae Upsaliensis 1:4. Nova Series. Uppsala.
26. Crowe, K. J. 1977. *A history of the original peoples of Northern Canada*. Montreal; London: McGill-Queen's University Press.
27. Larsson, L.-G. 1990. Zum Problem der uralischen Urheimat. In *Linguistica uralica* 26 (4). Tallinn, 230–238.
28. Mason, L. 1967. *The Swampy Cree: a study in acculturation*. Anthropological papers of National Museum of Canada 13. Ottawa: National Museum of Canada.
29. Napolskikh, V. V. 2012. The Earth-Diver myth (A812) in Northern Eurasia and North America: twenty years later. In Frog, Siikala, A.-L., Stepanova, E. (eds.). *Mythic Discourses. Studies in Uralic Traditions*. Studia Fennica Folkloristica 20. Helsinki: Suomalainen Kirjallisuuden Seura, 120–140.
30. Tanner, J., Rigney, A. 2003. *Footprints on the land. Tracing the path of the Athabasca Chipewyan First Nation*. (S. l.) Athabasca Chipewyan First Nation.

**About the Author:**

**Napolskikh Vladimir V.**, Corresponding Member of the Russian Academy of Sciences, Doctor of Historical Sciences, Institute of Social Communications, Udmurt State University. University St, 1, Izhevsk, 426034, Republic of Udmurtia, Russian Federation; vovia@udm.ru