

СОДЕРЖАНИЕ

Статьи

<i>Бугров Д.Г.</i> Комплекс находок из разрушенного раннесредневекового погребения на севере Татарстана	7
<i>Казаков Е.П., Салугина Н.П.</i> Полянское III селище (к проблеме освоения Закамья населением именьковской культуры)	35
<i>Колода В.В.</i> Контакты славянского мира и хазарского каганата на Северском Донце: этнокультурный аспект	54
<i>Флёров В.С., Флёрова В.Е.</i> Знаки на кирпичах Семикаракорской крепости	92
<i>Губайдуллин А.М., Мухамадиев А.Г.</i> О фортификации городищ западного Поволжья	116
<i>Бадеев Д.Ю., Валиев Р.Р.</i> Планировка золотоордынского Болгара: история и перспективы исследования	127
<i>Жолобов А.И., Кирыгин К.В., Газимзянов И.Р.</i> Медико-криминалистические исследования повреждений на черепках из раскопок Болгарского городища	137
<i>Кубанкин Д.А.</i> Изучение археологических объектов на территории Увекского городища в 2014 г. (предварительное сообщение)	150
<i>Бочаров С.Г.</i> Заметки путешественников XIV–XV веков о городе Каффа	172
<i>Бочаров С.Г., Масловский А.</i> Наиболее массовые типы поливных импортов крымского производства и некоторые вопросы торговли в Восточной Европе в XIV в.	189

Дискуссии

<i>Иванов В.А.</i> Угры Предуралья: продолжение темы	201
<i>Измайлов И.Л.</i> Вопрос об археологическом определении этноса: продолжение темы	220
<i>Напольских В.В.</i> К методологии палеоисторических реконструкций	235
<i>Руденко К.А., Казаков Е.П.</i> К вопросу о роли кочевников в развитии материальной культуры Волжской Булгарии и болгарского улуса Золотой Орды	266

Заметки

<i>Кузьминых С.В., Виноградов Н.Б.</i> Бронзовая секира из Златоустовского музея.....	274
<i>Адамов А.А.</i> Археологические исследования на Кучумовом городище (Искере) в 2014 году	291
<i>Беляев А.А., Нуретдинова А.Р.</i> Сфероконические сосуды раскопа CLXV Болгарского городища	301
<i>Кочкина А.Ф., Левыкина Т.А.</i> Погребальные калиги из Малорязанского могильника золотоордынского времени на Самарской Луке: проблемы реставрации и атрибуции	311

Хроника

<i>Валиулина С.И., Кочкина А.Ф., Хузин Ф.Ш.</i> Поиски и открытия Е.А. Халиковой в археологии Волго-Камья (к 85-летию со дня рождения)	324
<i>Бугров Д.Г., Галимова М.Ш.</i> 50-летие А.А. Чижевского	333
<i>Гарустович Г.Н., Горбунов В.С., Злыгостев В.А., Иванов В.А., Морозов Ю.А., Обыденнова Г.Т., Обыденнов М.Ф., Пшеничнюк А.Х.</i> Памяти Н.А. Мажитова (1933-2015).....	338
<i>Кочкина А.Ф.</i> Памяти Е.А. Беговатова (1937–2015)	341
Список сокращений	346
Правила для авторов	348
Авторский указатель	354

CONTENTS

Articles

<i>Bugrov D.G.</i> Complex of finds from a destroyed early medieval burial in the north of Tatarstan	7
<i>Kazakov E.P., Salugina N.P.</i> Polyanskoe III settlement (on the issue of exploration of the lands across the Kama River by the imenkovo population)	35
<i>Koloda V.V.</i> Relationships between the Slavic world and the Khazar Kaganate on the Seversky Donets river: an ethnocultural aspect	54
<i>Flyorov V.S., Flyorova V.E.</i> Signs on bricks of the Semikarakorsk fortress	92
<i>Gubaidullin A.M., Mukhamadiev A.G.</i> On fortification of ancient settlements of the western Volga region	116
<i>Badeev D.Yu., Valiev R.R.</i> Plan of the Golden Horde Bolgar town: history and perspectives of research	127
<i>Zholobov A.I., Kiryagin K.V., Gazimzyanov I.R.</i> Medical-forensic research of injuries on the skulls discovered during archaeological excavations on Bolgar fortified settlement	137
<i>Kubankin D.A.</i> Examining archaeological objects on the territory of the Uvek fortified settlement in 2014 (preliminary report)	150
<i>Bocharov S.G.</i> Travelers' notes (14 th –15 th centuries) about the town of Caffa	172
<i>Bocharov S.G., Maslovskiy A.N.</i> The most widespread glazed imports of Crimean production and some issues relating to East European trade in the 14th century	189

Discussions

<i>Ivanov V.A.</i> Ugric peoples in the Cis-Ural region: continued	201
<i>Izmaylov I.L.</i> On archaeological definition of ethnic group: continued	220
<i>Napolskikh V.V.</i> On the methodology of palaeohistorical reconstructions	235
<i>Rudenko K.A., Kazakov E.P.</i> On the role of the nomads in development of material culture of the Volga Bulgaria and the bulgarian ulus of the Golden Horde	266

Notes

<i>Kuzminykh S.V., Vinogradov N.B.</i> Bronze poleaxe from Zlatoust museum	274
<i>Adamov A.A.</i> Archaeological research at Kuchumovo hillfort (Isker) in 2014	291

<i>Nuretdinova A.R., Belyaev A.V.</i> Sphero-conical vessels from dig CLXV at Bolgar fortified settlement	301
<i>Kochkina A.F., Levykina T.A.</i> Funerary kaliga from Malaya Ryazan burial ground of the Golden Horde time on the Samarskaya Luka: problems of restoration and attribution	311

Chronicle

<i>Valiulina S.I., Kochkina A.F., Khuzin F.Sh.</i> E.A. Khalikova's Searches and Discoveries in the Volga-Kama Archaeology (on the occasion of her 85th birthday).....	234
<i>Bugrov D.G., Galimova M.Sh.</i> A.A. Chizhevsky's 50th Anniversary	333
<i>Garustovich G.N., Gorbunov V.S., Zlygostev V.A., Ivanov V.A., Morozov Iu.A., Obydenнова G.T., Obydenнов M.F., Pshenichniuk A.Kh.</i> Ad memoriam N.A. Mazhitov (1933–2015).....	338
<i>Kochkina A.F.</i> Ad memoriam E.A. Begovatov (1937–2015)	341
List of abbreviations	346
Submissions	348
Index of the authors	354

ОТ ГЛАВНОГО РЕДАКТОРА

Уважаемые коллеги!

С 1 декабря 2015 года журнал «Поволжская археология» включен в перечень рецензируемых научных изданий ВАК при Минобрнауки России, в которых должны быть опубликованы основные научные результаты диссертаций на соискание ученой степени кандидата наук и на соискание ученой степени доктора наук (см. Перечень, поз. № 1016). Это прекрасный повод, чтобы донести до наших авторов и читателей журнала искренние поздравления и благодарности за сотрудничество с нами.

За относительно небольшой период существования журнала, с 2012 года, на страницах «Поволжской археологии» опубликовано около 300 научных статей, авторами которых являются известные ученые как из региональных (преимущественно поволжско-уральских), так и центральных (Москва, Санкт-Петербург) и зарубежных (Германия, Болгария, Украина, Молдавия, Казахстан, Узбекистан) научных центров. Надеемся, что в будущем авторский контингент журнала еще более расширится, в первую очередь, за счет будущих кандидатов и докторов наук.

Новый статус журнала налагает на нас еще большую ответственность за качество публикаций, основным требованием к которым являются актуальность и новизна материалов. Наш журнал публикует на своих страницах работы теоретического и научно-исследовательского характера по вопросам археологии и смежных дисциплин (антропология, археозоология, нумизматика, эпиграфика и др.), посвященные изучению различных аспектов истории древнего и средневекового населения поволжско-уральского региона и взаимосвязей его с народами соседних регионов.

Прошу уважаемых авторов обратить внимание на некоторые изменения, внесенные в Правила оформления статей.

Желаю всем плодотворного сотрудничества во благо нашей науки!

Статьи

УДК 903.25

КОМПЛЕКС НАХОДОК ИЗ РАЗРУШЕННОГО РАННЕСРЕДНЕВЕКОВОГО ПОГРЕБЕНИЯ НА СЕВЕРЕ ТАТАРСТАНА

© 2015 г. Д.Г. Бугров

Вводится в научный оборот комплекс женских украшений и деталей костюма из погребения, разрушенного в 2009 г. карьером у д. Старый Узюм (Атнинский район, Республика Татарстан). Определение типологических позиций изделий и наблюдения над техникой их изготовления позволяют отнести староузюмский комплекс к кругу поздне- и постазелинских памятников Волго-Вятского междуречья VI–VII вв. н.э. Полнота представленного в погребении набора характерных исключительно для позднеазелинского комплекта украшений и деталей костюма (арочная шумящая подвеска, эполетообразная застёжка, «пильчатые» накладки, основы накладок с треугольной привеской) и состав включенных в комплекс предметов, имеющих более широкое распространение в разнокультурных памятниках Поволжья и Приуралья (кольцевая застёжка, треугольные привески на 8-видных звеньях, пластинчатые накладки, сьюльгама) сближают староузюмское погребение с позднеазелинскими комплексами западной части Волго-Вятского региона из Младшего Ахмыловского и Шор-Унженского могильников и Безводновского клада, в меньшей степени – с отдельными погребениями Концовского и подъемным материалом с Тат-Боярского могильников. Датировка комплекса предварительно может быть определена в пределах VI в. н.э.

Ключевые слова: археология, Волго-Вятское междуречье, раннесредневековые могильники, поздний этап азелинской культуры, погребальный инвентарь, комплекс женских украшений, типология, технология изготовления.

Проблема финала азелинской культуры в Волго-Вятском междуречье¹, заключающаяся в определении хронологических рамок и географии этого процесса, степени и характере участия позднеазелинского населения в генезисе последующих культур (древнемарийской, полемской, еман-

евской), характерных признаков поздне- и постазелинских комплексов, несмотря на обилие исследований (Архипов, 1973; Семенов, 1989; Лещинская, 1995а; 1995б; Иванов, 1998; Голдина, 1999, с. 309–325; Никитина, 1999; 2002), остается открытой. Ограниченность источниковой базы, включающей погребальные комплексы Шор-Унженского, Концовского, Тат-Боярского, с оговорками – отдельные погребения Младшего Ахмыловского (Никитина, 2002, с. 158–160), Варнинского и Полемского I (Иванов, 1998,

¹ Географические рамки Волго-Вятского междуречья здесь и далее понимаются расширительно, охватывая левобережье Волги до устья Ветлуги и в целом бассейн Вятки, включая ее левые притоки – Чепцу, Кильмезь и пр.

с. 26–28, 38, 40–41) могильников, делает значимым каждый вновь обнаруженный памятник. Введению в научный оборот нового комплекса этого круга и посвящена представляемая статья.

В 2009 г. в Национальный центр археологических исследований (НЦАИ) Института истории им. Ш. Марджани АН РТ (ныне Институт археологии им. А.Х. Халикова АН РТ) поступили сведения о находке в карьере у д. Старый Узюм Атнинского района Республики Татарстан, на правом берегу р. Ашит (левый приток р. Иеть, левого притока р. Волга), предметов «азелинского типа» из разрушенного женского погребения. Ниже приводится детальное описание этих находок, переданных в НЦАИ осенью 2010 г.

Арочная шумящая подвеска (рис. 1) отлита из золотистого сплава (бронзы?) по восковой модели и представляет собой несколько асимметричную полукруглую ажурную основу, к нижней кромке которой на девяти округлых петлях прикреплены двухзвенные цепочки, оканчивающиеся колоколовидными привесками-«уточками» (средняя привеска утрачена). Главным несущим элементом основы является «арка», собранная из трех гладких восковых «нитей», с оборотной стороны скрепленных косо наложенными короткими отрезками плоской восковой ленты, а с лицевой – декорированных многочисленными накладными шариками. Нижние концы «арки» соединены двумя горизонтальными полосами из двойного плоского «шнура», в свою очередь, связанными между собой десятью вертикальными отрезками аналогичного «шнура». В верхнем сегменте «арки» – ажурная композиция из пяти

округлых петель из гладкой «нити», прикрепленных к вершине «арки», и трех фигурок лошадок из двойного «шнура», идущих вправо; к средней лошадке сверху от петель опущена полоса из трех «нитей», оформленная аналогично ободу «арки». Остальное пространство верхнего сегмента заполнено неравномерно расположенными одинарными «шнурами». Места соединения отдельных элементов ажурной композиции, а также точки прикрепления петель к нижней кромке основы и места примыкания этих петель друг к другу оформлены с лицевой стороны одиночными накладными шариками. На оборотной стороне основы по вертикальной ее оси от вершины «арки» до средней из девяти петель на нижней кромке проложен сужающийся книзу стержень, призванный, по-видимому, дополнительно механически укрепить среднюю часть ажурной композиции. Внешний край «арки» с оборотной стороны оконтурен плоской лентой шириной 4 мм, прикрепленной перпендикулярно плоскости основы, отчего общая толщина основы (включая высоту декоративных шариков на лицевой и толщину вертикального стержня на оборотной стороне) достигает 7 мм. В верхней части «арки» лента скатана в округлый в сечении стержень, из которого сформирована полукруглая петля для подвешивания; верхний конец вертикального стержня, проходящего по оборотной стороне, разделяет петлю на две половины. Высота основы (с петлями) 98,5 мм, ширина 126 мм, общая высота подвески (с привесками) 175 мм.

Система привесок также литая по восковой модели. Каждая из девяти цепочек состоит из двух звеньев

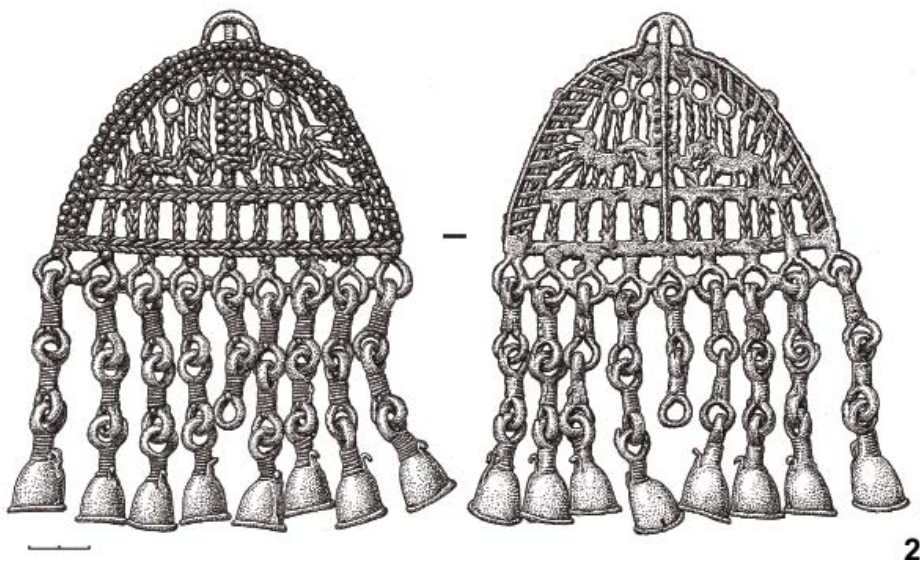
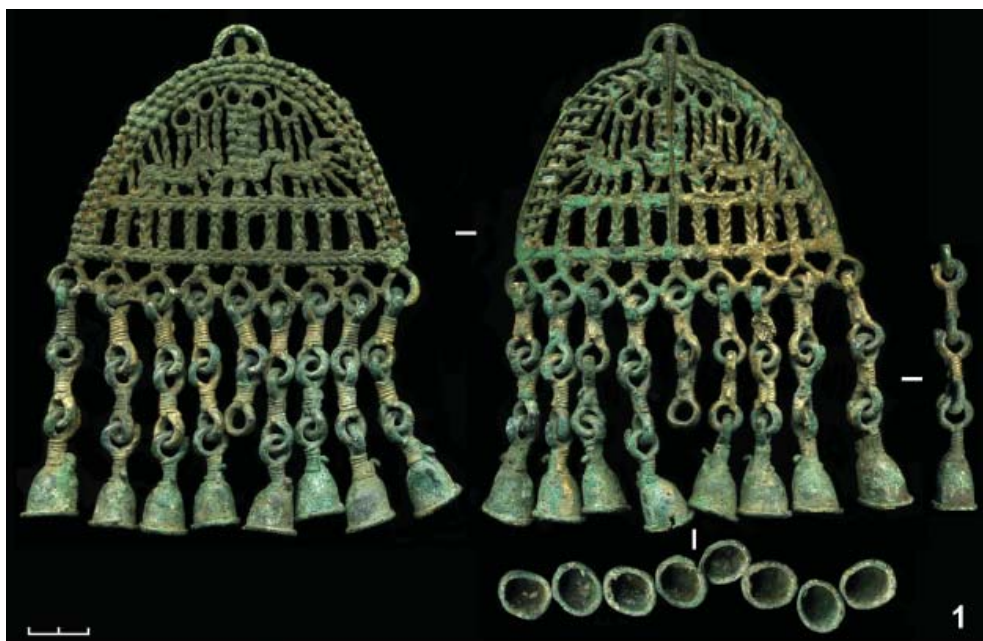


Рис. 1. Староузюмское погребение. Арочная шумящая подвеска (бронза):
1 – фото; 2 – прорисовка (худ. Р.Р. Садыков).

Fig. 1. Stary Uzyum burial Arch rattling pendant (bronze):
1 – photo; 2 – drawing (by R.R. Sadykov).

с двумя взаимно перпендикулярными округлыми петлями (нижняя петля расположена в плоскости основы, верхняя – перпендикулярна ей). Перемычка между петлями декорирована обмоткой из гладкой восковой «нити», основание нижней петли с лицевой стороны украшено накладным шариком. Привески к цепочкам представляют собой фигурки «уточек» с высоким овальным в плане колоколовидным туловом, оконтуренным по нижней кромке гладким валиком из накладной «нити», с крючководной головкой, повернутой вправо, и с округлой петлей для подвешивания на спинке; петли привесок по форме и конструкции аналогичны звеньям цепочек. Процедура отливки по восковой модели такого рода сложных подвесных конструкций детально описана Т.Г. Сарачевой на материале рязано-окского Никитинского могильника (Сарачева, 2005, с. 105–109). Рассматриваемая арочная подвеска несет на себе целый ряд характерных для этой технологии следов: два рудимента плоских литников или газотводов на боковых сторонах «арки» в верхней ее трети; не до конца обрубленные литники, соединявшие с оборотной стороны звенья цепочек с основой и привесками; «смазанный» рельеф на оборотной стороне «шнуров» и «нитей» в местах соединения элементов ажурной конструкции и в местах крепления к звеньям цепочек вышеупомянутых литников; остатки спекшейся формовочной массы от одноразовой литейной формы, заклиненные между «нитями» основы с оборотной стороны левого конца «арки» и др. Единственное, что, по нашему мнению, не совпадает с предложенной Т.Г. Сарачевой технологи-

ческой схемой, это то, что литейная модель староузюмской подвески вряд ли делалась из проволочных шерстяных нитей (Сарачева, 2005, с. 107), а, скорее, из тонких восковых палочек («нитей») и лент.

Арочные шумящие подвески (варианты наименования – ажурные нагрудные подвески (тип III.2 по: Никитина, 1999, с. 24) или арочные шумящие ажурные подвески (отдел С по: Лещинская, 2014, с. 64) представлены достаточно большой серией (19 целых и 1 фрагмент) в погребениях Волго-Вятского междуречья азелинского и позднеазелинского типа. Большинство их найдено на могильнике Тюм-Тюм (10 экз.²): подвески из погр. 21 (Ошиб-

² Информация о количестве арочных подвесок в Тюм-Тюмском могильнике и их распределении по погребениям, к сожалению, была несколько запутана при публикации (Ошибкина, 2010) и перепубликации (Лещинская, 2014, с. 158, табл. 11–13), поэтому далее привязка их к комплексам дается в основном по полевым отчетам С.В. Ошибкиной. В число упомянутых в публикации 10 экз. (Ошибкина, 2010, с. 50) включены сомнительного происхождения подвеска из разрушенного погр. 46 (Ошибкина, 2010, табл. 74: 3), не упомянутая в описании погребения ни в тексте монографии (Ошибкина, 2010, с. 18–19), ни в отчете (Ошибкина, 1971, с. 21), а также несуществующая подвеска якобы из погр. 122 (в описании погребения (Ошибкина, 1975, с. 8; Ошибкина, 2010, с. 31) фигурирует умбоновидная шумящая подвеска (Ошибкина, 2010, табл. 57: 7), на иллюстрации комплекса погр. 122 (Ошибкина, 2010, табл. 57: 6) дано изображение арочной подвески из погр. 57 (Ошибкина, 1972, рис. 33–34); в свою очередь на таблице к погр. 57 (Ошибкина, 2010, табл. 28: 1) приведена подвеска, отсутствующая в иллюстрациях к отчетам). Тем не менее, общее число арочных подвесок, так или иначе

кина, 1971, с. 12, рис. 23; Ошибкина, 2010, табл. 2: 19), 57 (Ошибкина, 1972, с. 9, рис. 33; Ошибкина, 2010, табл. 57: 6; 74: 1), 79 (Ошибкина, Иванова, 1973, с. 6, рис. 17; Ошибкина, 2010, табл. 35: 1; 73: 2), 105 (Ошибкина, 1974, с. 17–18, рис. 42; Ошибкина, 2010, табл. 55: 3; 73: 1), 117 (Ошибкина, 1975, с. 7, рис. 19; Ошибкина, 2010, табл. 73: 3; 97: 2), 124 (Ошибкина, 1975, с. 10, рис. 28³; Ошибкина, 2010, табл. 59: 6; 73: 4), две случайно найденные в Тюм-Тюме подвески из музея г.Уржум (Ошибкина, 2010, табл. 74: 2, 4⁴) и две подвески неясного происхождения (Ошибкина, 2010, табл. 28: 1; 74: 3). Три подвески происходят из Уржумкинского могильника (погр. 11, 15 и 32) (Голубева, 1979, табл. 10: 4⁵; Никитина, 1999, рис. 47 В: 4; 51: 9; 57: 14). По одной арочной подвеске известно в Уржумском (погр. 2) (Арбузова, Старостин, 1971, табл. I: 3; Голубева, 1979, рис.13)⁶, Ай-

шинском (Tallgren, 1918, p. 13, pl. I: 2⁷; Голубева, 1979, табл. 10: 3), Младшем Ахмыловском (погр. 91) (Никитина, 1999, рис. 22: 13; Никитина, 2002, рис. 39: 13) и Концовском (погр. 23) (Стефанова, 1982, рис. 7) могильниках, а также в составе клада на Аргыжском городище (Черных и др., 2002, с.66, рис. 81: 1) и Безводновского (Пимского) клада (Aspelin, 1877, p. 171, fig. 778; Генинг, 1963, с. 141). Фрагмент основы арочной подвески происходит из сборов П.Г.Тарасова в 1906 г. на разрушенной части Поломского I могильника (Иванов, 1998, с. 41, 60: прим. 6, рис. 10: 3) (ср.: ОАК за 1906 г., 1909, с. 115). Вне Волго-Вятского междуречья известны две ажурные шумящие подвески из погр. 8 и 33 Абрамовского могильника в Арзамасском течении р. Теша (Голубева, 1979, с. 31; Гришаков, Винничек, 2003, с. 296, 298, рис. 2: 2; 4: 1), вторично использованный фрагмент подвески из Верх-Саинского могильника (кург. 42, погр. 1) в бассейне р. Сылва (Водолаго, 1987, рис. 52: 1; Голдина, 2012, табл. 7: 5; Голдина, Перевозчикова, 2012, табл. 16: 15), основа подвески из коллекции графа Зичи, происходящая из долины Баксана или Чегема в Кабардино-Балкарии (Pósta, 1897, p. 397, 443–444, pl. XVII: 1), а также чрезвычайно схематичное подражание основе арочной подвески (по-видимому, весьма позднее) из сборов М.И. Касьянова в 1921 г. на Бахмутинском могильнике, хранящееся в Национальном му-

связанных с могильником Тюм-Тюм, по-прежнему составляет 10.

³ Здесь дан план погребения, на котором показана ажурная подвеска; прорисовка или фотография предмета не сохранилась – рис. 30, на который дается ссылка в описании погребения (Ошибкина, 1974, с. 10), в отчете отсутствует.

⁴ В своде Л.А. Голубевой эта подвеска (Голубева, 1979, табл. 10: 1) обозначена как происходящая из Кировского музея и при несомненном общем сходстве изображена несколько иначе, чем у С.В. Ошибкиной (верхняя петля и крайняя справа привеска показаны как утраченные).

⁵ В подписи к таблице вместо погр. 32 ошибочно указано погр. 2.

⁶ Изображение этой подвески, приводимое ижевскими исследователями (Голдина, 1999, рис. 117: 14; Лещинская, 2014, табл. 13: 2), очень схематично, кардинально отличается от рисунков в предыдущих публикациях (цепочек не 7, а 8; полторы

привески утрачены; иной рисунок ажурной композиции) и поэтому вызывает сомнения.

⁷ На иллюстрации А.-М.Тальгрена приведена фотография оборотной стороны подвески.

зее Башкортостана (Минеева, 2004, цв. вкл.)⁸.

Функционально, морфологически и сюжетно эта категория украшений аналогична азелинским женским «передникам» (Генинг, 1963, с. 48; Голубева, 1979, с. 30) в виде полукруглой пластины из медного листа с чеканными изображениями трех лошадей, к которой крепились сложные наборные конструкции из бус, разделителей, накладок и подвесок⁹. Оба известных нам пластинчатых «передника» (Суворово, погр. 5 и Усть-Брыска, погр. 11¹⁰) (Генинг, 1963, с. 40, рис. 18–19, табл. XV; Старостин, 1975, с. 13–14, рис. 18, 45; Голубева, 1979, с. 30) датируются более ранним временем, чем их самые ранние ажурные дериваты. В женских погребениях с максимально полным набором украшений и пластинчатые «передники», и арочные подвески занимают одно и то же положение: на животе, ниже нагрудника (пластинчатого в первом, рамчатого во втором случае), часто поверх пояса с эполетообразной застежкой (Генинг, 1963, рис. 18, 19,

58; Арбузова, Старостин, 1971, с.257, 259; Никитина, 1999, рис.57; Ошибкина, 2010, рис.17, 32, 37).

Ажурные арочные подвески отчетливо делятся на две группы, характерные признаки которых в общих чертах были определены еще Л.А. Голубевой (Голубева, 1979, с. 30), хотя с ее распределением конкретных подвесок по группам (вариантам) можно поспорить. Первая группа объединяет подвески с «аркой» из двойного плоского «шнура» (часто с дополнительной гладкой «нитью» между «шнурами») и плоскими ромбовидными привесками с пятью накладными шариками (по углам и в центре лопасти), подвешенными на одинарных звеньях (все подвески из Тюм-Тюма, кроме двух, подвески из Айши, Аргыжа, из погр. 33 Абрамова и из погр. 11 и 32 Уржумки). Две подвески из Тюм-Тюма – из погр. 21 и из случайных находок (Ошибкина, 2010, табл. 2: 19; 74: 2) при прочих идентичных признаках имеют привески узкой колоколовидной («бутылковидной») формы. Поскольку такие привески, наравне с ромбическими, широко представлены на многочисленных прямоугольных и колесообразных ажурных подвесках Волго-Вятского междуречья, синхронных арочным подвескам первой группы (Халиков, 1962, табл. XXXV: 4; Арбузова, Старостин, 1971, табл. I: 2; II: 11; Никитина, 1999, рис. 45 А: 13; 46 А: 6; 47 А: 8; 51: 6; 54 Б: 4; 57: 11; 61: 1; Лещинская, 2014, табл. 8; 10), эти два экземпляра также можно включить в первую группу. К этой же группе следует отнести основы подвесок из коллекции Зичи и из погр. 8 Абрамовского могильника, а также фраг-

⁸ Благодарю А.А.Красноперова за любезно предоставленную информацию о баксанской и бахмутинской подвесках и ценные дополнительные сведения о верхсаинской находке.

⁹ Н.А.Лещинская не совсем корректно объединяет их с пластинчатыми нагрудниками типа 2г (Лещинская, 2014, с. 67; табл. 35: 3).

¹⁰ Следует оговориться, что усть-брыскинский экземпляр располагался не на животе, а на груди погребенной (Старостин, 1975, рис. 45) и, скорее всего, был использован в качестве отсутствующего в погр. 11 пластинчатого нагрудника, однако размер и конструкция его отличаются от размеров и конструкции нагрудников и аналогичны «переднику» из погр. 5 Суворовского могильника.

мент подвески из Верх-Саи¹¹. Вторая группа арочных подвесок включает экземпляры с «аркой» из трех гладких «нитей», декорированных накладными шариками, и с ромбическими (Уржумка, погр. 15), «бутылковидными» (Конец, погр. 23) или более широкими колоколовидными (Мл. Ахмылово, погр. 91, Безводновский клад) привесками на двухзвенных цепочках. К этой же группе относится фрагмент подвески из Поломского I могильника. Как промежуточный между двумя группами вариант можно рассматривать подвеску из погр. 2 Уржумского могильника, «арка» которой состоит из одного «шнура» и одной «нити» с накладными шариками, а ромбические привески крепятся на одинарных звеньях (Арбузова, Старостин, 1971, табл. I: 3; Голубева, 1979, рис.13); впрочем, сложно судить, имеем ли мы здесь дело с этапом развития формы арочных подвесок или случайной девиацией.

Подвеска из Старого Узюма по всем признакам относится ко второй группе арочных подвесок, отличаясь от них только избыточной толщиной и необычным для шумящих украшений азелинского и постазелинского круга оформлением колоколовидных привесок – в виде «уточек». Собственно

¹¹ Исследователи уверенно относят верх-саинский комплекс с фрагментом арочной подвески к третьей хронологической группе погребений (VI в. н.э.) (Голдина, Перевозчикова, 2012, с. 328), но конструкция сохранившейся части «арки» (два ряда «шнура» с гладкой «нитью» между ними) позволяет столь же уверенно причислить исходную арочную подвеску к ранним типам. Расхождение в датировке, по-видимому, объясняется длительным вторичным использованием фрагмента.

подвески-«уточка» близкой формы, но с отверстием, а не с петлей на спинке (варианты 1.4. и 1.5. по: Голубева, 1979, с. 10–11) как самостоятельное украшение достаточно широко представлены в древностях Волго-Вятского междуречья. Вертикально вытянутыми пропорциями староузюмские привески наиболее близки «уточкам» из Концовского (погр. 25) (Стефанова, 1982, с. 102, рис. 3: 19)¹², Шор-Унженского (погр. 4 и 5) (Никитина, 1999, рис. 71: 12–16; 72: 14), Поломского I (погр. 80) (Голубева, 1979, табл. 1: 17–18; Семенов, 1989, рис. 3: 21–22), Тат-Боярского (Денисова, 1989, рис. 11: 1) и Юмского (Архипов, 1973, рис. 29: 13) могильников, Кубашевского городища (Архипов, 1962, табл. XLV: 7; Голубева, 1979, табл. 1: 16) и Безводновского клада (Aspelin, 1877, p. 171, fig. 795; Голубева, 1979, табл. 1: 20–23). Определенное, но несущественное различие внутри этой группы задает наличие или отсутствие рифления на накладном валике по нижней кромке подвески. Полной аналогией староузюмским «уточкам» (вплоть до технологических следов) является привеска с петлей и одним звеном цепочки из погр. 1 Первомайского могильника (Лещинская, 2014, табл. 129: 2); наличие петли и упомянутые технологические следы говорят в пользу того, что и эта привеска

¹² В.А Семенов приводит еще две подвески-«уточка» – из погр. 1 и 2 Концовского могильника (Семенов, 1989, рис. 2: 10, 24), но в описании соответствующих погребений (Стефанова, 1982, с. 101) они не фигурируют; указанная в подписи к иллюстрации (Стефанова, 1982, рис. 3: 19) привязка «уточка» к погр. 2 противоречит ссылке на этот же рисунок в описании погр. 25 (Стефанова, 1982, с. 102).

первоначально была частью какого-то шумящего украшения¹³.

Время существования арочных шумящих подвесок, как и вообще всех азелинских шумящих украшений, первоначально категорически ограничивалось V в. н.э. (Лещинская, 1995а, с. 92–93, рис. 11). Позже эта категория украшений, так же в совокупности, была передатирована концом IV–V вв. н.э. (Лещинская, 2012, с. 134, рис. 19; Лещинская, 2014, с. 175, табл. 97)¹⁴. При этом Н.А. Лещинская оговаривала, что «отдельные экземпляры без особых технологических и композиционных изменений можно встретить и в комплексах VI–VII вв. н.э. Вероятно, такие уникальные и особо значимые изделия могли передаваться из поколения в поколение» (Лещинская, 1995а, с. 93). Как показывает приведенное выше беглое сравнение, арочные ажурные подвески второй,

¹³ Н.А. Лещинская определяет ее функцию как «подвеска к гривне» (Лещинская, 2014, табл. 5: 5), хотя никакой гривны в комплексе погр. 1 нет (Лещинская, 2014, с. 372, табл. 129).

¹⁴ Косвенно такое удревнение подкрепляет находка фрагментов прямоугольной ажурной шумящей подвески в погр. 5 Степановского могильника (Гришаков, 2009, с. 67, рис. 6: 1, 4), датированном второй половиной (концом?) IV – первой половиной V в. н.э. (Гришаков, 2009, с. 75), а комплекс погр. 16 Нармонского могильника с одним из наиболее ранних по стилистике образцов прямоугольной ажурной подвески (Овчинников, 2014, с. 14, рис. 5) сдвигает дату появления первых шумящих украшений у азелинцев ко времени не позже середины IV в. н.э.; при этом форма привесок нармонской подвески, по-видимому, указывает на западное, скорее всего, рязано-окское происхождение ее прототипов (ср.: Белоцерковская, 2007, рис. 1: 18–19; 2: 16, 17, 20–22, 37, 38, 40; 8: 23, 35, 36, 39).

поздней (VI–VII вв.?)¹⁵ группы заметно отличаются от украшений предшествующего периода и, судя по степени износа, вряд ли являются долговременно бытовавшими «раритетами». Для хронологической привязки этой группы подвесок, помимо прочего, показательна находка в погр. 23 Концовского могильника вместе с арочной подвеской серебряной монеты (монет?) Хосрова II (590–628 гг.) (Стефанова, 1982, с. 93, 102).

Эполетообразная застежка (рис. 2) цельнолитая, отлита из золотистого сплава (бронзы?) по восковой модели. Структурно состоит из округлой (неправильно-овальной) задней бляхи с выпуклиной-«полугорошиной» в центре, бордюром из 18 аналогичных выпуклин по периметру и с Т-образным костыльком на обороте; семи плоских «жгутов»¹⁶, соединяющих бляху с трапециевидной передней пластиной, состоящей из гладкой и декорированной накладными «шнурками» частей; на обороте декорированной части, примерно по центру ее имеется крючок для застегивания пояса. Конструктивно застежка представляет собой цельнолитую пластину с плавным

¹⁵ Не исключено, что форма арочных подвесок второй группы начинает складываться несколько раньше, видимо, не позже середины V в. н.э., насколько можно судить по комплексу погр. 15 Уржумкинского могильника (Никитина, 1999, рис. 51).

¹⁶ Термин традиционный (Генинг, 1963, с. 18, 36; Генинг, 1970, с. 33; Лаптева, 1995, с. 129 и далее; Старостин, 2002, с. 3, 5, 14; Старостин, 2009, с. 45; Лещинская, 2014, с. 65), но применительно к азелинским эполетообразным застежкам достаточно условный, поскольку их «жгуты», как правило, плоские, плосковыпуклые или линзовидные в сечении.

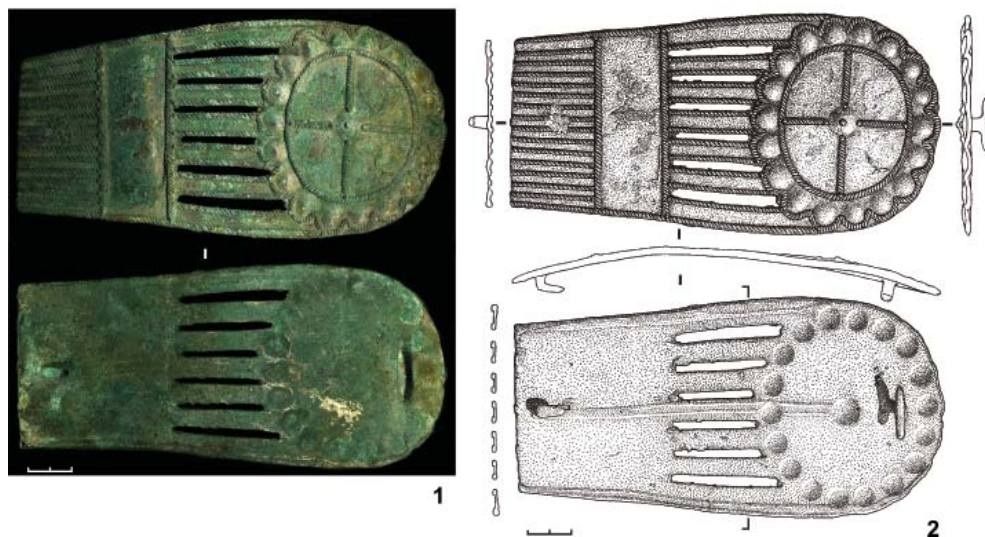


Рис. 2. Староузюмское погребение. Эполетообразная застёжка (бронза):
1 – фото; 2 – прорисовка (худ. Р.Р. Садыков).

Fig. 2. Stary Uzyum burial. Epaulette-shaped buckle (bronze):
1 – photo; 2 – drawing (by R.R. Sadykov).

изгибом по поперечной оси¹⁷. На стадии восковой модели в пластине были прорезаны промежутки между соединительными «жгутами» (судя по «зарезам» в торцах прорезей, заметным на обороте застёжки, резка осуществлялась с оборотной стороны будущего изделия). Затем в модели продавливались «полугорошины» вокруг и в центре задней бляхи, пластина переворачивалась и укладывалась на некую выпуклую основу, задававшую ее поперечный изгиб, описанный выше. На лицевой стороне монтировался декор из «ложных шнуров» – накладных восковых «нитей», на которые затем ножом (?) наносились более

или менее наклонные насечки, имитирующие шнур. Такими «шнурами» оконтурены поле задней бляхи и бордюр из «полугорошин» вокруг нее, верхняя и нижняя кромки застёжки (от окантовки «полугорошин» до переднего торца), кромки соединительных «жгутов» и периметр гладкой части передней пластины. Декорированная часть передней пластины дополнительно выложена 14 продольными «ложными шнурами». Четыре отрезка «шнура» расположены крестообразно в поле бляхи между «шнуровой» каймой и основанием центральной «полугорошины». Концы этих отрезков, центральная «полугорошина», а также концы всех «шнуров», окаймляющих соединительные «жгуты» и украшающих переднюю пластину, оформлены накладными шариками. После декорирования ли-

¹⁷ Более ранние азелинские эполетообразные застёжки обычно имеют плавный изгиб как по поперечной, так и по продольной оси, отчего общая форма застёжки приближается к сегменту эллипсоида.

цевая сторона модели застежки, по-видимому, была заделана в формовочную массу, по затвердении которой модель вместе с лицевой частью формы сняли с первоначальной выпуклой основы и перевернули. На оборотную сторону модели по краям и по продольной оси были наложены и тщательно приглажены двойные восковые «нити» (ребра жесткости, примерно соответствующие железному каркасу более ранних застежек (Генинг, 1963, с. 36), прикреплены литники и газоотводы (следы как минимум пяти газоотводов видны на оборотной стороне переднего торца застежки¹⁸). Наконец, к основе застежки были присоединены Т-образный костылек в задней части бляхи и крючок в середине декорированной части передней пластины, после чего оборотная сторона модели также была заделана в формовочную массу. Судя по дефектам, имеющимся на лицевой и оборотной стороне застежки в месте прикрепления костылька и крючка (в последнем случае – вплоть до образования сквозного отверстия в пластине), можно предположить, что они могли представлять собой готовые

бронзовые закладные детали, вдавленные в восковую модель.

Староузюмская эполетообразная застежка находит близкие аналогии в группе поясных застежек, справедливо относимых Т.Б. Никитиной к поздним вариантам (Никитина, 1999, с. 28) из погр. 4 и 6 Шор-Унженского (Никитина, 1999, рис. 71: 35; 74: 15), возможно – погр. 19¹⁹ Мл. Ахмыловского (Архипов, 1973, с. 101, рис. 88; Лаптева, 1995, рис. 16: 2) и погр. 7 Концовского (Стефанова, 1982, с. 101; Лаптева, 1995, рис. 17: 4) могильников. Характерный набор признаков этой группы – основа, отлитая из цельной восковой пластины, изогнутой только по поперечной оси; соединительные «жгуты» неорнаментированные, сформированы прорезами в основе либо только обозначены накладными «шнурами»; задняя бляха неправильно-округлой формы, вписана в общий контур застежки (по внешнему ее краю имеется более или менее широкая закраина, иногда дополнительно декорированная «шнуром») (Никитина, 1999, рис. 74: 15) и имеет в центре выдавленную с изнанки выпуклину-«полугорошину» (в от-

¹⁸ Это именно газоотводы, а не литники, поскольку при изготовлении эполетообразных застежек заливка расплава в форму, по-видимому, осуществлялась со стороны задней бляхи, о чем свидетельствуют несколько случаев недолива задних блях азелинских и пьяноборских застежек (Сюкеево (Чачлы-Кул) (Калинин, 1928, рис. 2, 3), Старый Чекмак, погр. 8 и 18 (МАРТ, колл. №№ Ст.Ч.-76/16, 77), Чеганда II, погр. 6 и 212 (Генинг, 1970, табл. XIII: 6; XIV: 1), Ныргында II, погр. 7 (Генинг, 1970, табл. XVI: 2)) с последующим восполнением дефектов дополнительной порцией расплава.

¹⁹ По поводу привязки этой застежки к комплексу имеются разночтения: Т.А. Лаптева относил ее к погр. 19 (Лаптева, 1995, с. 136, рис. 16: 2), Г.А. Архипов – к погр. 45 (Архипов, 1973, с. 101), но в своде Т.Б. Никитиной на иллюстрациях этих погребений приведены совершенно другие «эполеты» (Никитина, 1999, рис. 8: 11; 16: 16), а застежка с характерным крестовидным декором бляхи в своде отсутствует. Мнение Т.А. Лаптевой представляется более предпочтительным, поскольку состав и конструкция поясного набора, приводимые Г.А. Архиповым (Архипов, 1973, рис. 88), совпадают с опубликованными в комплексе погр. 19 (Никитина, 1999, рис. 8: 3).

личие от низкой «кнопки» более ранних экземпляров). Застежка из погр. 19 Мл. Ахмыловского могильника дает, кроме того, полную аналогию крестовидному оформлению поля задней бляхи староузюмской застежки²⁰. Хронологически и морфологически близкие эполетообразные застежки из сборов на Тат-Боярском могильнике (Денисова, 1989, рис. 7–9; Лаптева, 1995, рис. 16: 3, 5), из Безводновского клада (Aspelin, 1877, p. 172, fig. 796; Лаптева, 1995, рис. 16: 6) и из погр. 25 Концовского могильника (Стефанова, 1982, рис. 8; Лаптева, 1995, рис. 14: 1) демонстрируют сходство с рассматриваемыми по многим признакам и, хотя и отличаются деталями (в частности, конструкцией «жгутов» и, по-видимому, некоторыми приемами изготовления), могут быть с оговорками объединены с ними в одну группу. Хронологическая позиция этой группы поздних эполетообразных застежек в целом совпадает со временем бытования арочных подвесок второй группы (см. выше).

Остатки поясного набора в комплексе находок из Старого Узюма, кроме эполетообразной застежки, представлены накладками с треугольными привесками, «пильчатыми» и пластинчатыми накладками. Размер «пильчатых» накладок и накладок с треугольными привесками предполагает ширину кожаной основы пояса около 5 см.

²⁰ Т.А. Лаптева в типологической таблице под изображением младше-ахмыловской застежки указывает еще два экземпляра застежек подтипа 8б, происходящих из бассейна Вятки (Лаптева, 1995, с. 140, табл. 1), но что это за застежки, имелся ли у них крестовидный декор блях, и откуда именно они происходят – неясно.

Накладки с треугольной привеской (рис. 3–5) представляют собой основу из тонкого металлического листа, к которой на плоской 8-видной литой петле подвешена литая же треугольная привеска с ушком. В комплексе, судя по количеству привесок и петель, было как минимум 24 такие накладки. В более или менее полном виде сохранились восемь из них (рис. 3; 4: 2, 3), еще для пяти накладок имеются фрагментированные основы (рис. 4: 1, 4–6, 9). Основы накладок представляют собой вытянутую узкую пластину с округлыми расширениями в верхней и нижней части, раскованную из плоского бронзового (?) стержня шириной 1,5–3 мм. Расширенным участком (с помощью матрицы и пуансона?) придана выпукло-вогнутая форма. В центре каждой выпуклости имеется заклепка: в верхней – для крепления к ремню, в нижней – для соединения с загнутым назад нераскованным концом исходной полоски, на который надевалась 8-видная петля. Боковые кромки основы примерно на треть длины от выпуклин декорированы насечкой. Плоские 8-видные петли и треугольные привески отлиты по восковой модели в технике, аналогичной технике изготовления привесок и цепочек арочной шумящей подвески (см. выше), о чем свидетельствуют характерные рудименты литников, соединявших оборотную сторону перемычки 8-видной петли с ушком привески. Литейная модель 8-видной петли, судя по следам на отдельных экземплярах (каплевидная форма внутреннего контура петель, продольный шов на обороте перемычки), по-видимому, изготавливалась из довольно толстой восковой палочки, сложенной «восьмеркой»

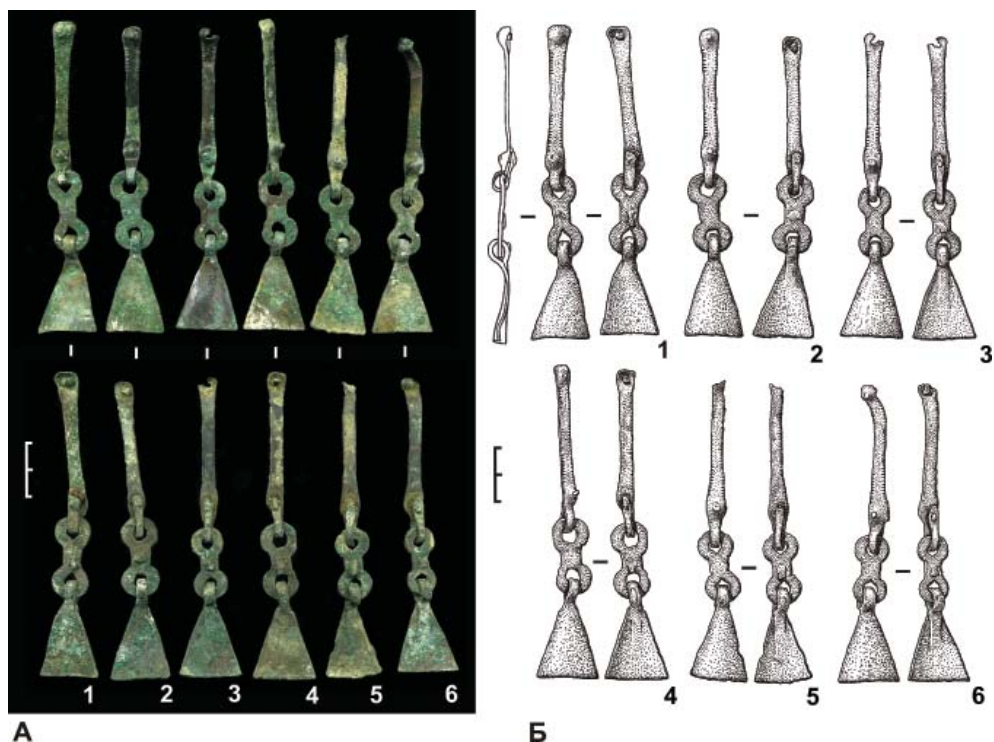


Рис. 3. Староузюмское погребение. Поясные накладки с треугольной привеской (бронза): А – фото; Б – прорисовка (худ. Р.Р. Садыков).

Fig. 3. Stary Uzyum burial. Belt plates with triangular pendant (bronze): A – photo; Б – drawing (by R.R. Sadykov).

(стык концов палочки, как правило, приходился на перемычку), а затем расплющенной. К верхней части ушка сзади прикреплялся литник, соединявший модель привески с моделью 8-видной петли. Заготовка восковой модели привески представляла собой вытянутый равнобедренный треугольник с достаточно длинным (близким к высоте треугольной части) плоско-овальным в сечении стержнем, отходящим от вершины. Стержень продевался в нижнее отверстие 8-видной петли, загибался, формируя ушко привески, и прилаживался к оборотной стороне треугольника по вертикальной его оси; видимо, в результате этого при-

веска приобретала слегка выпуклую форму. К верхней части ушка сзади прикреплялся литник, соединявший модель привески с моделью 8-видной петли.

Полных аналогий накладкам с треугольной привеской из Старого Узюма не известно. Поясные накладки, идентичные основе рассматриваемых, но без крючков для крепления привесок, происходят из сборов на Тат-Боярском могильнике (Денисова, 1988, рис. 15: 2), из погр. 4 Шор-Унжи (Никитина, 1999, рис. 71: 5) и из Безводновского клада²¹. Плоские 8-видные петли как элемент составных украшений

²¹ Коллекция ОАВЕС ГЭ, №532/42-44.



Рис. 4. Староузюмское погребение. Фрагменты поясных накладок с треугольной привеской (бронза).

Fig. 4. Stary Uzyum burial. Fragments of belt plates with triangular pendant (bronze).

(височных, нагрудных, поясных²²) встречаются в раннесредневековых могильниках Волго-Камья от бассейна Сылвы и Белой до Нижегородского Поволжья – в Кушнареново (Генинг, 1977, рис. 6: 9), Верх-Сае (Голдина, Водолаго, 1990, табл. XXXVII: 11), Мыдланьшае (Генинг, 1962, табл. VI: 8; Иванов, 1998, рис.10: 11), Пе-

²² Т.Б. Никитина считала часть из них самостоятельной формой поясных накладок (Никитина, 1999, с. 28).

тропавловской (Семенов, 1976, табл. IV: 5), Коминтерне II (Казаков, 1998, рис. 13: 15; 14: 15), Безводном (Краснов, 1980, рис. 27: 15), обнаруживая явную концентрацию на рассматривавшихся выше памятниках Волго-Вятского междуречья: Поломском I (Семенов, 1989, рис. 3: 11), Концовском (Стефанова, 1982, с. 102; рис. 4: 1, 2, 8, 11; Семенов, 1989, рис. 2: 13; Иванова, 1988, рис. 4: 11; 8: 1; 15: 7; 16: 7, 10), Тат-Боярском (Денисова,

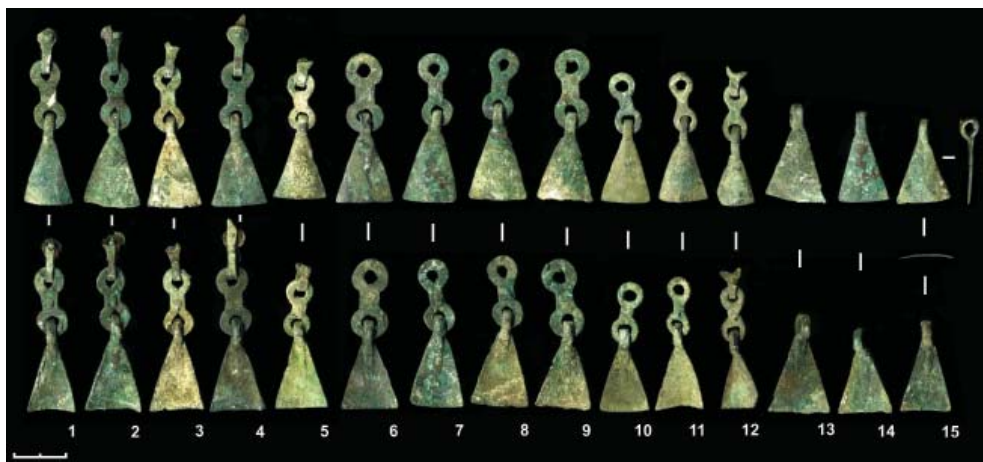


Рис. 5. Староузюмское погребение. Фрагменты поясных накладок с треугольной привеской (бронза).

Fig. 5. Stary Uzyum burial. Fragments of belt plates with triangular pendant (bronze).

1989, рис. 12; 13; 14: 2; Голдина, 1989, рис. 20: 3; 49: 6; 52: 10; 60: 7; Лещинская, 1991, рис. 78 а; 94: 3; 119: 2), Шор-Унженском (Никитина, 1999, рис. 71: 18, 29; 72: 4, 10–12, 20), Мл. Ахмыловском (Никитина, 1999, рис. 8: 3, 6, 8; 16: 2, 12; 17 В: 4; 25 Б: 6, 7) могильниках и в Безводновском (Пимском) кладе (Aspelin, 1877, р. 171, fig. 790). Значительная часть этих петель отличается от староузюмских наличием на обороте дополнительного усиления в виде восковой «нити», уложенной при моделировании по периметру петли. В 13 случаях 8-видные петли являлись основой для треугольных привесок, литых, как в Старом Узюме (Денисова, 1989, рис. 12; Стефанова, 1982, рис. 4: 1; Семенов, 1989, рис. 2: 13; 3: 11; Никитина, 1999, рис. 17 В: 4; 71: 18, 29; Краснов, 1980, рис. 27: 15), или вырезанных из импортных зеркал (Денисова, 1989, рис. 14: 2 (справа) и бронзовых чаш (Голдина, 1989, рис. 20: 3; 52: 10; Иванова, 1988, рис. 15: 7; Чер-

ных, 2004, с. 98)²³. С памятников этого же круга происходят и одиночные литые треугольные привески с ушком без дополнительных элементов (Семенов, 1980, с. 70, 72, табл. VI: 37; Иванова, 1988, рис. 16: 4; Лещинская, 1991, рис. 94: 5; Голдина, 1999, рис. 157: 10; Никитина, 1999, рис. 70 А: 1; Краснов, 1980, рис. 27: 14).

«Пильчатые» накладки (рис. 6: А–Б) традиционной для азелинских женских поясов формы сохранились

²³ Своеобразным «гибридом» этих двух разновидностей привесок можно считать любопытный экземпляр литой треугольной (трапециевидной) привески на 8-видной петле из сборов на Тат-Боярском могильнике (Денисова, 1989, рис. 14: 2, слева; коллекция МА УдГУ, № 1770/7): здесь при изготовлении восковой модели привески в основании ушка с оборотной стороны была выдавлена полая выпуклина, имитирующая заклепку, служившую для прикрепления накладного ушка на привесках, вырезанных из зеркал и чаш (ср.: Иванова, 1988, рис. 15: 7; Денисова, 1989, рис. 14: 2, справа; Черных, 2004, рис. 4, внизу).

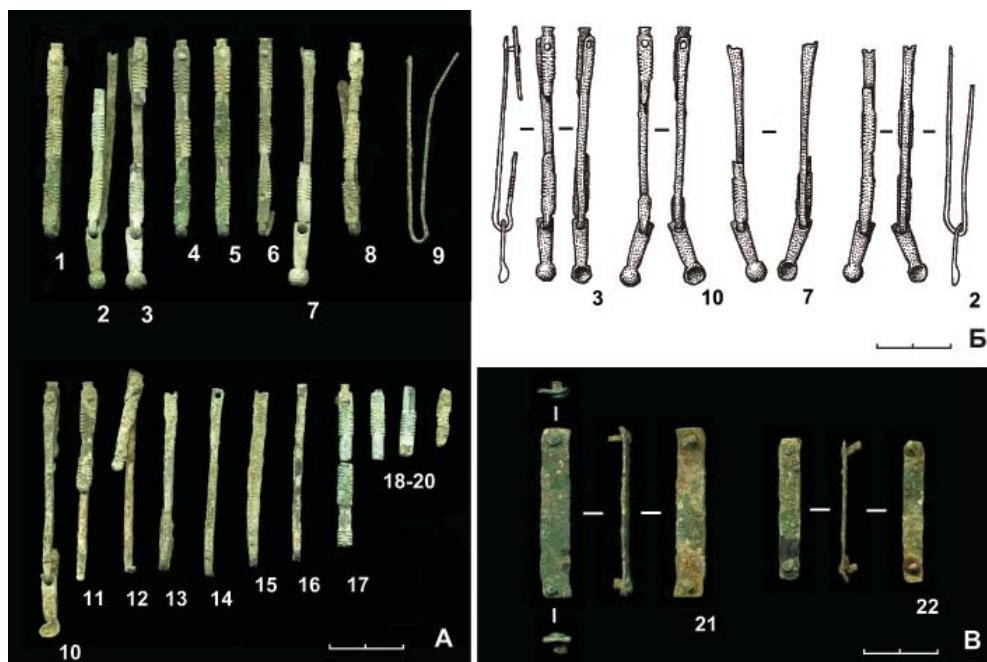


Рис. 6. Староузюмское погребение. А, Б – «пильчатые» поясные накладки (бронза): А – фото; Б – прорисовка (худ. Р.Р. Садыков) (номера на прорисовке соответствуют номерам на фото); В – пластинчатые поясные накладки (бронза).

Fig. 6. Stary Uzyum burial. А, Б – ‘sawed’ belt plates (bronze): А – photo; Б – drawing (by R.R. Sadykov) (numbers on the drawing match numbers on the photo); В – lamellate belt plates (bronze).

в более или менее фрагментированном виде в количестве как минимум 16 экз. Изготовлены они из плоского медного (?) стержня. Одна половина его расковывалась до ширины 4,5–5 мм и декорировалась фасетировкой и насечкой, затем в концах стержня проделывались отверстия, он сгибался пополам, на сгиб надевался декоративный элемент (обычно – гладкие или украшенные насечкой либо фасетировкой колечки, в нашем случае – ложечковидные привески (рис. 6: 2, 3, 7, 10), изготовленные также слесарным способом); готовая накладка надевалась на ремень, верхние ее концы соединялись сквозь ремень заклепкой. Накладки с пильчатым (зубчатым) оформлением кромок (тип А1

по: (Старостин, 2009, с. 46), тип 47в по: (Лещинская, 2014, с. 69)) были широко распространены в могильниках «классического» азелинского типа на протяжении всего периода их функционирования в III–V вв. н.э. (Лещинская, 1995а, рис. 13: 12), практически не встречаясь за пределами азелинского ареала. Находки «пильчатых» накладок на Старо-Узюмском, Шор-Унженском (Никитина, 1999, рис. 70Б: 3; 71: 10) и Мл. Ахмыловском (Никитина, 1999, рис. 16: 14) могильниках свидетельствуют о том, что в Марийском Поволжье и бассейне Илети эта категория поясных украшений продолжает бытовать, по крайней мере, до VI–VII вв. н.э.

Две *пластинчатые накладки* (рис. 6: В) имеют простейшую конструкцию: вытянутая подпрямоугольная пластина из тонкого бронзового (?) листа с двумя заклепками на концах для крепления к ремню; углы более широкой из двух пластин (рис. 6: 21) загнуты (для имитации объема?). Накладки подпрямоугольной формы различных пропорций, часто дополнительно декорированные насечками и/или имеющие вогнутые боковые стороны, входят в широко распространенные в Среднем и Северном Приуралье и в бассейне Вычегды предгеральдические поясные наборы так называемого «харинского» или «верх-саинского» типа (Амброз, 1980, рис. 8: 25–26; Голдина, 1985: с. 40, табл. X: 1–3; Голдина, Водолага, 1990, с. 80, табл. XXIX: 1–3; XLV: 3; LXVI: 20, 21; Голдина, 2012, табл. 6: 9, 10; Савельева, 1979, рис. 1: 8, 43; Королев и др., 1997, с. 419, рис. 5: 18; 6: 16). Присутствуют они и в упоминавшихся могильниках Волго-Вятского междуречья: целыми наборами – в Варнинском (Семенов, 1980, с. 37, табл. XII: 1–4), Поломском I (Семенов, 1989, рис. 3: 13; Иванов, 1998, рис. 4: 11), Концовском (Иванова, 1988, рис. 3: 2–4; 10: 1), Тат-Боярском (Голдина, 1989, рис. 53: 2; 61: 1; Лещинская, 1991, рис. 14; Лещинская, 1995а, рис. 14: 14–17), единично – в Мл. Ахмыловском (Никитина, 1999, рис. 16: 15).

Кольцевая застежка с выступами (рис. 7: 1) отлита из бронзы (?) по восковой модели в той же технике, что и арочная подвеска (см. выше). При изготовлении модели застежки кольцевая рамка была набрана из двух противоположно ориентированных восковых «шнуров» (на обороте рам-

ки прослеживается сглаженный рельеф от отдельных «нитей», из которых были скручены «шнуры»); между «шнурами» уложена гладкая «нить». К внешней кромке рамки прикреплены семь выступов, представляющих собой двойные S-образные спирали из гладкой «нити» (у двух выступов по одному завитку спирали утрачено). К внутренней кромке рамки присоединена полукруглая петля для крепления иглы, сформованная из отрезка округлой в сечении гладкой восковой «нити», наложенного концами на обратную сторону рамки. Игла круглая в сечении, с округлым ушком, также литая по воску (на обороте ушка имеется рудимент литника, соединявшего модель иглы с моделью основы застежки, аналогичный остаткам литников на ушках треугольных привесок или на звеньях цепочек арочной подвески; остаток другого конца этого литника заметен на обороте рамки между концами петли для крепления иглы). С лицевой стороны застежки место присоединения к рамке концов петли для иглы, центр каждого завитка выступов-спиралей и средняя «нить» рамки напротив основания и острия иглы декорированы накладными шариками. Вследствие дефекта литья (?) рамка застежки получилась незамкнутой спереди; края разрыва были соединены внахлест и скреплены заклепкой.

При общей многочисленности кольцевых застежек с выступами, позволяющей говорить, что они «встречаются по всему Прикамью» (Иванов, 1998, с. 41), типология их разработана недостаточно: в лучшем случае при классификации разделяют застежки с гладкой и «наборной» рамкой (Лещинская, 1995б, с. 143–144; Султанова,

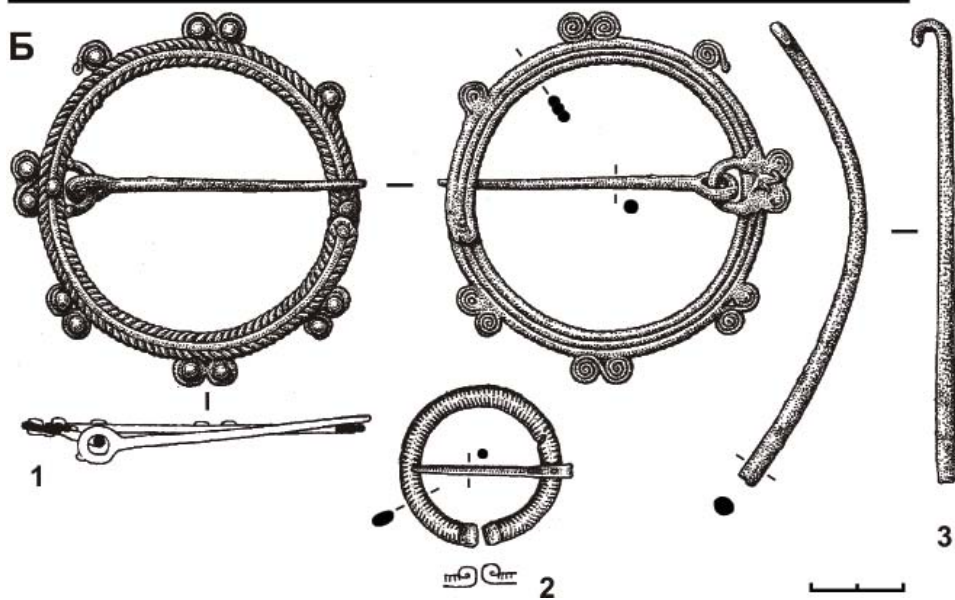


Рис. 7. Староузюмское погребение. 1 – кольцевая застёжка с выступами; 2 – застёжка-сюльгама; 3 – фрагмент шейной гривны (все – бронза): А – фото; Б – прорисовка (худ. Р.Р. Садыков).

Fig. 7. Stary Uzyum burial. 1 – circular clasp with bosses; 2 – syulgam clasp; 3 – fragment of neck-ring (all – bronze): А – photo; Б – drawing (by R.R. Sadykov).

2000, с. 28). Староузюмская наборная застежка с двойными спиральными выступами и близкие ей по технике изготовления и стилистике застежки из погр. 8 Концовского (Стефанова, 1982, с. 96, 101, рис. 3: 8; Лещинская, 1995а, рис. 15 (верх. ряд, 2-я справа)), погр. 14 Тат-Боярского (Голдина, 1989, рис. 52: 14; Лещинская, 1995а, рис. 16: 25), а также две застежки из Бирского могильника: из погр. 218 и, возможно, неопубликованный экземпляр из пары застежек из погр. 148²⁴ (Мажитов, 1968, с. 106)²⁵, по-видимому, являются исходной формой для развития двух групп застежек с выступами. Первая группа формировалась путем максимального упрощения формы и технологии изготовления застежек и объединяет образцы с гладкой (реже – поперечно-рифленной) выпукло-вогнутой, линзовидной или овальной в сечении рамкой и гладкими парными полусферическими выступами; петля для крепления иглы часто отсутствует, но является ли это намеренным изменением формы или случайным дефектом – не всегда ясно. Это застежки из Бахмутинского (погр. 5²⁶) (Шмидт, 1929, с. 18), Варнинского

(погр. 131) (Семенов, 1980, с. 38–39, 73, табл. XIV: 35; Иванов, 1998, с. 41, рис. 9: 8), Тат-Боярского (погр. 4 и 5) (Голдина, 1989, рис. 20: 4 (сверху); 28: 7; Лещинская, 1995а, рис. 15 (3-й ряд сверху, 2-я справа))²⁷, Петропавловского (погр. 11) (Семенов, 1976, с. 16, 43, табл. II: 11), Шор-Унженского (погр. 4) (Никитина, 1999, с. 73, рис. 71: 28), Коминтерновского II (погр. 26) (Казаков, 1998, рис. 25: 12, 23), Безводнинского (погр. 5) (Краснов, 1980, с. 54, 136, рис. 35: 4) могильников и фрагмент застежки со Старо-Майнского городища (Казаков, Кожевин, 2008, рис. 3: 3)²⁸. Вторая группа изготавливалась также по упрощенной технологии (литье в разъемную форму по оттиску жесткой модели?), но с сохранением более или менее близкого внешнего сходства с прототипами: имитируется наборная рамка из 2–3 «шнуров» и/или гладких «нитей» и декор из накладных шариков на выступах и на рамке в основании выступов, всегда наличествует петля для крепления иглы. Однако прослеживается тенденция к гипертрофии декоративных «шариков», заметная уже на одном из прототипов (Бирск,

²⁴ Благодарю А.А. Красноперова за предоставленную информацию о неопубликованных находках из Бирского могильника.

²⁵ Кроме перечисленных известен еще один экземпляр кольцевой застежки довольно грубой работы с наборной рамкой из тройного «шнура» и выступами в виде двойных спиралей, происходящий из грабительских сборов 2010 г. в низовьях р. Б.Черемшан в Мелекесском районе Ульяновской области (информация любезно предоставлена Л.А.Вязовым).

²⁶ Привязка к комплексу по: Красноперов А.А. Два иранских резных камня из Приуралья (деревенский детектив). – Доклад на IV Международной конференции

«Лесная и лесостепная зоны Восточной Европы в эпохи римских влияний и Великого переселения народов», Тула, ноябрь 2012 г.

²⁷ По общей стилистике сюда же можно отнести и застежку из погр. 7 Тат-Боярского, имеющую гладкую рамку с продольным ребром, украшенную тремя группами из трех полусферических выступов (Голдина, 1989, рис. 36: 1; Лещинская, 1995а, рис. 17: 12).

²⁸ Из упомянутых выше (прим. 26) грабительских сборов в низовьях Б.Черемшан происходят пять относительно целых и более 30 фрагментов кольцевых застежек с двойными выступами рассматриваемой группы.

погр. 218); в результате «шарики», в конце концов, занимают всю площадь выступов, превращаясь в парные или тройные утолщения на внешнем краю рамки. Известные нам застежки второй группы происходят главным образом из Бирского могильника – погр. 148 (Мажитов, 1968, табл. 16: 5; 34: 35), погр. 183 (Мажитов, 1968, табл. 8: 11; Амброз, 1980, рис. 11: 18), погр. 294, 369, 402, 410 и 426, а также из Бахмутинского (Шмидт, 1929, с. 18, табл. 1: 5)²⁹, Кушнарниковского (погр. 4) (Генинг, 1977, с. 94, рис. 3: 41) и Коминтерновского II (погр. 70) (Казаков, 2005, с. 23, рис. 5: 14) могильников и из находок на Старо-Майнском городище (Казаков, Кожевин, 2008, рис. 3: 5). Насколько велик был временной разрыв между прототипами и дериватами, был ли он вообще, и не определяются ли наметившиеся линии развития застежек с выступами чисто географическими различиями, судить пока трудно.

Застежка-сюльгама (рис. 7: 2) бронзовая (?), круглой формы, незамкнутая рамка овального сечения декорирована с лицевой стороны насечкой по внешнему и внутреннему краю³⁰. Концы рамки расплющены и завернуты в плотные, без сквозного канала спирали, не выступающие за кромки рамки. Игла неправильно-округлая в

²⁹ В коллекции НМРБ известны еще два экземпляра застежек этой группы из сборов Пинегина и Морозова (№ ОФ 263; колл. №287/13) и М.И. Касьянова и М.С. Смирнова (№ ОФ 290; колл. №285/1) в 1920 г. на Бахмутинском могильнике (информация и рисунок вещей предоставлены А.А.Красноперовым).

³⁰ Насечка нанесена неровно, отчего неясно, какой орнамент предполагался изначально – поперечный, косой или «елочка».

сечении, кованая из плоского стержня; хвостовик иглы (сохранившаяся часть исходного стержня) неплотно обернут вокруг рамки.

Сюльгамы из овального и округлого в сечении дрота с завернутыми концами, не выступающими за кромки кольца, являются одной из характерных деталей одежды населения Западного Поволжья на протяжении всего средневековья. Полной аналогии староузюмской сюльгаме найти не удалось; по сочетанию формы, размера и оформления наиболее близки ей сюльгамы типа 1А1 вариантов б, в, е, з, и (по: Вихляев и др., 2008), происходящие из погребений V–VII вв. н.э. Селиксенского, Тезиковского, Армиевского и Безводнинского могильников (Вихляев и др., 2008, с. 43–44, рис. 73: 2, 3, 6; 75: 14, 15; Краснов, 1980, рис. 32: 12, 13, 15). В Волго-Вятском междуречье орнаментированные сюльгамы с округлым или плоско-овальным сечением рамки (типы I.I.2 и I.I.3 по: Никитина, 1999, с. 22) представлены только в Мл. Ахмыловском могильнике, в том числе и в комплексах с позднеазелинскими элементами (Никитина, 1999, рис. 16: 11; 22: 1).

Фрагмент **шейной гривны** (рис. 7: 3) представляет собой один из концов обруча с крючком для застегивания, изготовленный из бронзового (?) дрота круглого сечения. Форма гривны не реконструируется.

Находки из разрушенного женского погребения в Старом Узюме позволяют однозначно отнести его к кругу поздне- и постазелинских памятников Волго-Вятского междуречья VI–VII вв. н.э. В комплексе присутствуют как предметы, характерные исключительно для позднеазелинского костюма (арочная шумящая подвеска,

эполетообразная застежка, «пильчатые» накладки, основы накладок с треугольной привеской), так и вещи, имеющие более или менее широкое распространение в разнокультурных памятниках Поволжья и Приуралья (кольцевая застежка, треугольные привески на 8-видных звеньях, пластинчатые накладки). Полнота позднеазелинского комплекта украшений и деталей костюма и состав включенных в него общерегиональных элементов, на первый взгляд, более всего сближают староузюмское погребение

с позднеазелинскими комплексами западной части рассматриваемого региона: Мл. Ахмыловского, Шор-Унженского могильников (последний и географически расположен ближе всего к староузюмской находке – в 13 км к северу) и Безводновского клада, в меньшей степени – с отдельными погребениями Концовского и подъемным материалом Тат-Боярского могильников. Хронологическая позиция староузюмского погребения предварительно может быть определена в пределах VI в. н.э.

ЛИТЕРАТУРА

1. *Амброз А.К.* Бирский могильник и проблемы хронологии Приуралья в IV–VII вв. // Средневековые древности евразийских степей. – М.: Наука, 1980. – С. 3–56.
2. *Арбузова Н.Н., Старостин П.Н.* Остатки древних погребений в г. Уржуме // Новые страницы в истории Марийского края / Труды Марийского НИИ. – Вып. 23. – Йошкар-Ола, 1971. – С. 255–259.
3. *Архипов Г.А.* Городища первой половины I тыс. н.э. в Марийской АССР // Железный век Марийского края / Труды МАЭ. – Т. II. – Йошкар-Ола: Марийское книжное изд-во, 1962. – С. 206–231.
4. *Архипов Г.А.* Марийцы IX–XI вв.: к вопросу о происхождении народа. – Йошкар-Ола: Марийское книжное изд-во, 1973. – 198 с.
5. *Белоцерковская И.В.* Инвентарь женских погребений / Культура рязано-окских могильников // Восточная Европа в середине I тысячелетия н.э. / РСМ. – Вып. 9. – М.: ИА РАН, 2007. – С. 186–212.
6. *Вихляев В.И., Беговаткин А.А., Зеленцова О.В., Шитов В.Н.* Хронология могильников населения I–XIV вв. западной части Среднего Поволжья. – Саранск, 2008. – 352 с.
7. *Водолаго Н.В.* Отчёт о работах в Татарской АССР и Пермской области в 1986 году (Верх-Саинский могильник). – Т. II. – Ижевск, 1987 / Архив ИИКНП. – Ф. 2. – Д. 239.
8. *Генинг В.Ф.* Мыдлань-Шай – удмуртский могильник VIII–IX вв. // Древнеудмуртский могильник Мыдлань-Шай / Труды Удмуртской археологической экспедиции. – Т. 1 / ВАУ. – Вып. 3. – Свердловск, 1962. – С. 7–112.
9. *Генинг В.Ф.* Азелинская культура III–V вв. Очерки истории Вятского края в эпоху великого переселения народов / Труды Удмуртской археологической экспедиции. – Т. 2 / ВАУ. – Вып. 5. – Ижевск, Свердловск, 1963. – 185 с.
10. *Генинг В.Ф.* История населения Удмуртского Прикамья в пьяноборскую эпоху. Ч. I. Чегандинская культура (III в. до н.э. – II в. н.э.) / ВАУ. – Вып. 10. – Ижевск, Свердловск, 1970. – 250 с.
11. *Генинг В.Ф.* Памятники у с. Кушнаренково на р. Белой (VI–VII вв. н.э.) // Исследования по археологии Южного Урала. – Уфа, 1977. – С. 90–136.
12. *Голдина Р.Д.* Ломоватовская культура в Верхнем Прикамье. – Иркутск: Изд-во Иркутского университета, 1985. – 280 с.

13. *Голдина Р.Д.* Отчёт об археологических раскопках Тат-Боярского могильника в Кильмезском районе Кировской области летом 1988 года. – Ижевск, 1989. / Архив ИИКНП. – Ф. 2. – Д. 6/№.

14. *Голдина Р.Д.* Древняя и средневековая история удмуртского народа. – Ижевск: Удмуртский университет, 1999. – 464 с.

15. *Голдина Р.Д.* О датировке и хронологии неволинской культуры (конец IV – начало IX в.) // Древности Прикамья эпохи железа (VI в. до н.э. – XV в. н.э.): хронологическая атрибуция / Материалы и исследования Камско-Вятской археологической экспедиции. – Т. 25. – Ижевск: Удмуртский университет, 2012. – С. 203–285.

16. *Голдина Р.Д., Водолаго Н.В.* Могильники неволинской культуры в Приуралье. – Иркутск: Изд-во Иркутского университета, 1990. – 173 с.

17. *Голдина Р.Д., Перевозчикова С.А.* О датировке и хронологии Верх-Саинского могильника неволинской культуры (VI – начало IX в. н.э.) // Древности Прикамья эпохи железа (VI в. до н.э. – XV в. н.э.): хронологическая атрибуция / Материалы и исследования Камско-Вятской археологической экспедиции. – Т. 25. – Ижевск: Удмуртский университет, 2012. – С. 321–375.

18. *Голубева Л.А.* Зооморфные украшения финно-угров / САИ. – Вып. Е1-59. – М.: Наука, 1979. – 112 с.

19. *Гришаков В.В.* Степановский могильник IV–V вв. // Древности Окско-Сурского междуречья. – Вып. 3. – Саранск, 2009. – С. 57–80.

20. *Гришаков В.В., Винничек В.А.* Эполетообразная застёжка с верховьев Суры // Археология Восточноевропейской лесостепи. – Пенза: ПензГПУ, 2003. – С. 294–305.

21. *Денисова Т.В.* Отчет о разведочных работах в Кильмезском районе Кировской области, проведенных летом 1988 года – Ижевск, 1989 / Архив ИИКНП. – Ф. 2. – Д. 6/№.

22. *Иванов А.Г.* Этнокультурные и экономические связи населения бассейна р. Чепцы в эпоху средневековья (конец V – первая половина XIII в.). – Ижевск: УДИИЯЛ УрО РАН, 1998. – 309 с.

23. *Иванова М.Г.* Концовский могильник: новые материалы // Новые исследования по древней истории Удмуртии. – Ижевск: УДИИЯЛ УрО АН СССР, 1988. – С. 4–24.

24. *Казаков Е.П.* Коминтерновский II могильник в системе древностей эпохи тюркских каганатов // Культуры евразийских степей второй половины I тысячелетия н.э. (вопросы хронологии): Мат-лы II международной археологической конференции. – Самара: СОИКМ, 1998. – С. 97–150.

25. *Казаков Е.П.* Новые материалы эпохи тюркских каганатов в Закамье // Древности Поволжья: эпоха средневековья (исследования культурного наследия Волжской Булгарии и Золотой Орды): Материалы II Всероссийской конференции «Поволжье в средние века». – Казань: Школа, 2005. – С. 22–30.

26. *Казаков Е.П., Кожевин А.Е.* Новый памятник эпохи тюркских каганатов у Старой Майны // Материалы Лихачёвских чтений. 3–5 апреля 2008 г. – Казань: ИПЦ «Экспресс-формат», 2008. – С. 207–213.

27. *Калинин Н.Ф.* Памятник пьяноборской культуры близ с. Мордовские Каратаи // ИОАИЭ. – Т. XXXIV. – Вып. 1–2. – Казань, 1928. – С. 113–116.

28. *Королёв К.С., Мурыгин А.М., Савельева Э.А.* Ванвиздинская культура (VI–X вв. н.э.) // Археология Республики Коми. – М.: ДиК, 1997. – С. 400–477.

29. *Краснов Ю.А.* Безводнинский могильник. (К истории Горьковского Поволжья в эпоху раннего средневековья). – М.: Наука, 1980. – 224 с.

30. *Лантева Т.А.* Эполетообразные застёжки Прикамья // Типология и датировка археологических материалов Восточной Европы. – Ижевск: Изд-во Удмуртского университета, 1995. – С. 128–155.
31. *Лецинская Н.А.* Отчёт об археологических исследованиях Тат-Боярского могильника в Кильмезском районе Кировской области летом 1990 года. – Ижевск, 1991. / Архив ИИКНП. – Ф. 2. – Д. 303.
32. *Лецинская Н.А.* Хронология и периодизация могильников бассейна р. Вятки (I – начало II тыс. н.э.) // Типология и датировка археологических материалов Восточной Европы. – Ижевск: Изд-во Удмуртского университета, 1995а. – С. 88–128.
33. *Лецинская Н.А.* Вятский бассейн в I – начале II тысячелетия н.э. (по археологическим источникам). Дис. ... канд. ист. наук. – Ижевск, 1995б. – 352 с.
34. *Лецинская Н.А.* Хронология и периодизация пьяноборских могильников I–V вв. н.э. бассейна р. Вятки // Древности Прикамья эпохи железа (VI в. до н.э. – XV в. н.э.): хронологическая атрибуция / Материалы и исследования Камско-Вятской археологической экспедиции. – Т. 25. – Ижевск: Изд-во Удмуртский университет, 2012. – С. 124–163.
35. *Лецинская Н.А.* Вятский край в пьяноборскую эпоху (по материалам погребальных памятников I–V вв. н.э.) / Материалы и исследования Камско-Вятской археологической экспедиции. – Т. 27. – Ижевск, 2014. – 472 с.
36. *Мажитов Н.А.* Бахмутинская культура: Этническая история населения Северной Башкирии середины I тысячелетия нашей эры. – М.: Наука, 1968. – 160 с.
37. *Минеева И.М.* Археологические исследования в музеях Башкортостана: опыт истории и проблемы современности. – Уфа: Гилем, 2004. – 204 с.
38. *Никитина Т.Б.* История Марийского края в I тыс. н.э. (по материалам могильников) / Труды Марийской археологической экспедиции. – Т. V. – Йошкар-Ола, 1999. – 160 с.
39. *Никитина Т.Б.* Марийцы в эпоху средневековья (по археологическим материалам). – Йошкар-Ола: МарНИИ, 2002. – 432 с.
40. Отчёт Императорской археологической комиссии за 1906 год. – СПб: Типография Главного управления уделов, 1909. – 166 с., 4 л. илл.
41. *Ошибкина С.В.* Отчёт о работе Вятской археологической экспедиции 1970 г. – Москва, 1971 / НОА ИА РАН. – Ф. Р-1. – Д. 4268.
42. *Ошибкина С.В.* Отчёт о работе Вятской археологической экспедиции в 1971 г. – Москва, 1972 / НОА ИА РАН. – Ф. Р-1. – Д. 4496.
43. *Ошибкина С.В.* Отчёт о работе Вятской и Северной экспедиций в 1973 г. – Москва, 1974 / НОА ИА РАН. – Ф. Р-1. – Д. 4978.
44. *Ошибкина С.В.* Отчёт о работе Вятской и Северной экспедиций в 1974 г. – Москва, 1975 / НОА ИА РАН. – Ф. Р-1. – Д. 5408.
45. *Ошибкина С.В.* Вятские древности: могильник Тюм-Тюм / Материалы охранных исследований. – Т. 13. – М.: ИА РАН, 2010. – 212 с.
46. *Ошибкина С.В., Иванова М.Г.* Отчёт о работе Вятской экспедиции 1972. – Москва, 1973 / НОА ИА РАН. – Ф. Р-1. – Д. 4740.
47. *Савельева Э.А.* Хронология погребальных комплексов Веслянского I могильника // КСИА. – Вып. 158 – М.: Наука, 1979. – С. 91–96.
48. *Сарачева Т.Г.* Технология изготовления ювелирных изделий Никитинского могильника // Воронина Р.Ф., Зеленцова О.В., Энгватова А.В. Никитинский могильник: публикация материалов раскопок 1977–1978 гг. / Труды отдела Охранных раскопок ИА РАН. – Т. 3. – М.: ИА РАН, 2005. – С. 103–122.
49. *Семёнов В.А.* Петропавловский могильник // Вопросы археологии Удмуртии. – Ижевск, 1976. – С. 3–50.

50. Семёнов В.А. Варнинский могильник // Новый памятник полоумской культуры. – Ижевск, 1980. – С. 5–135.
51. Семёнов В.А. Этнокультурные компоненты полоумской культуры // Новые исследования по этногенезу удмуртов. – Ижевск: УДИИЯЛ УрО АН СССР, 1989. – С. 20–33.
52. Старостин П.Н. Отчёт об исследованиях Усть-Брыскинского могильника, проведённых летом 1974 года. – Казань, 1975 / НОА ИА РАН. – Ф. Р–1. – Д. 5400.
53. Старостин П.Н. Нармонский могильник. – Казань: Школа, 2002. – 64 с.
54. Старостин П.Н. Рождественский V могильник / Археология евразийских степей. – Вып. 9. – Казань: Институт истории АН РТ, 2009. – 144 с.
55. Стефанова И.И. Концовский могильник // Средневековые памятники бассейна Чепцы. – Ижевск, 1982. – С. 90–103.
56. Султанова А.Н. Бирский могильник: историко–археологическое исследование. Дис. ... канд. ист. наук. – Уфа, 2000. – 207 с.
57. Халиков А.Х. Очерки истории населения Марийского края в эпоху железа // Железный век Марийского края / Труды МАЭ. – Т. II. – Йошкар-Ола: Марийское книжное изд-во, 1962. – С. 7–187.
58. Черных Е.М. Бронзовая чаша из Аверинского II могильника: к вопросу об использовании привозной посуды населением Прикамья в I тыс. н.э. // Культурные памятники Камско–Вятского региона: Материалы и исследования. – Ижевск: УДИИЯЛ УрО РАН, 2004. – С. 90–100.
59. Черных Е.М., Ванчиков В.В., Шаталов В.А. Аргыжское городище на реке Вятке. – М.: Институт компьютерных исследований, 2002. – 188 с.
60. Шмидт А.В. Археологические изыскания Башкирской экспедиции Академии Наук. (Предварительный отчёт о работах 1928 г.) // Хозяйство Башкирии. – № 8–9. – Уфа: Типолиитография «Октябрьский Натиск» БЦСНХ, 1929. – С. 1–28.
61. Aspelin J.R. Antiquités du Nord Finno–Ougrien. Helsinki: G.W. Edlund, 1877, vol. II, 172 p.
62. Pósta B. Description de la collection archéologique par le Dr. Béla de Pósta. In: Zichy J. Voyages au Caucase et en Asie Centrale. La migration de la race hongroise par le comte Eugène de Zichy. Budapest: Gustave Ranschburg libraire–éditeur, 1897, vol. II, 613 p.
63. Tallgren A.-M. Collection Zaoussaïlov au Musée national de Finlande a Helsingfors. Helsingfors: Commission des collections antell, 1918, vol. II, 71 p.

Информация об авторе:

Бугров Дмитрий Геннадьевич, кандидат исторических наук, старший научный сотрудник, Институт археологии им. А.Х. Халикова АН РТ (г. Казань, Республика Татарстан, Российская Федерация); shikhan66@mail.ru

COMPLEX OF FINDS FROM A DESTROYED EARLY MEDIEVAL BURIAL IN THE NORTH OF TATARSTAN

D.G. Bugrov

The author offers for discussion a complex of female decoration and elements of costume from a grave destroyed in 2009 by some quarry activities at Sary Uzyum village (Atnya dist., the Republic of Tatarstan). Typological identification of the items and observation of their manufacturing technology allows attributing this Sary Uzyum complex to a circle of late- and post-Azelino sites of the Volga-Vyatka interfluvial area in the 6th – 7th centuries AD. It is full set of typically late Azelino decoration and elements of costume (arch rattling pendant, epaulette-shaped buckle, ‘sawed’ plates, bases of plates with a triangle pendant), as well as the composition of some other, wider spread items on different cultural sites of the

Volga and Cis-Ural region (circular clasp, triangle pendants on 8-shaped chains, lamellate plates, syulgam) included in the complex, align this Stary Uzyum burial with late Azelino complexes from the Akhmylovo Jr. and Shor-Unzha burial grounds and Bezvodny hoard found in the western territories of the Volga-Vyatka region, and – to a lesser extent – with some separate burials of the Konets and stray finds from the Tat-Boyary burial grounds. The complex can be preliminarily dated within the 6th century AD.

Keywords: archaeology, Volga-Vyatka interfluvial region, early medieval burial grounds, late stage of the Azelino culture, grave goods, complex of female decoration, typology, manufacturing technology.

REFERENCES

1. Ambroz, A. K. 1980. In *Srednevekovye drevnosti evraziiskikh stepei (Medieval Antiquities from the Eurasian Steppes)*. Moscow: "Nauka" Publ., 3–56 (in Russian).
2. Arbuzova, N. N., Starostin, P. N. 1971. In *Novye stranitsy v istorii Mariiskogo kraia (New Pages in the Mari Region History)*. Trudy Mariiskogo NII (Proceedings of the Mari Research Institute) 23. Yoshkar-Ola, 255–259 (in Russian).
3. Arkhipov, G. A. 1962. In *Zheleznyi vek Mariiskogo kraia (Iron Age of the Mari Region)*. Trudy Mariiskoi arkheologicheskoi ekspeditsii (Proceedings of the Mari Archaeological Expedition) II. Yoshkar-Ola: "Mariiskoe knizhnoe izdatel'stvo" Publ., 206–231 (in Russian).
4. Arkhipov, G. A. 1973. *Mariitsy IX–XI vv.: k voprosu o proiskhozhdenii naroda (Mari People in 9th – 11th Centuries: to the Question on the Genesis of People)*. Yoshkar-Ola: "Mariiskoe knizhnoe izdatel'stvo" Publ. (in Russian).
5. Belotserkovskaia, I. V. 2007. In *Vostochnaia Evropa v seredine I tysyacheletia n. e. (Eastern Europe in the Middle of the 1st Millennium A.D.)*. Series Ranneslavianskii mir. Arkheologiya slavian i ikh sosedei (Early Slavic World. Archaeology of Slavs and Their Neighbors) 9. Moscow: Russian Academy of Sciences, Institute of Archaeology, 186–212 (in Russian).
6. Vikhliaev, V. I., Begovatkin, A. A., Zelentsova, O. V., Shitov, V. N. 2008. *Khronologiya mogil'nikov naseleniia I–XIV vv. zapadnoi chasti Srednego Povolzh'ia (Chronology of the Burial Grounds of 1st – 14th Centuries Population in the Western Part of the Middle Volga Region)*. Saransk: "Krasnyi Oktiabr'" Publ. (in Russian).
7. Vodolago, N. V. 1987. *Otchet o rabotakh v Tatarskoi ASSR i Permskoi oblasti v 1986 godu (Verkh-Sainskii mogil'nik) (Report on the Fieldworks in Tatar ASSR and Perm Region in 1986 (The Verkh-Saya Cemetery))*. Vol. II. Izhevsk: Archive of the Institute of History and Culture of Cis-Urals Peoples, Udmurt State University. Fund 2, dossier 239 (in Russian).
8. Gening, V. F. 1962. In *Drevneudmurtskii mogil'nik Mydlan'-Shai (The Ancient Udmurt Burial Ground Mydlan'-Shay)*. Trudy Udmurtskoi arkheologicheskoi ekspeditsii (Proceedings of the Udmurt Archaeological Expedition) 1. Voprosy arkheologii Urala (Problems of Archaeology of Ural) 3. Sverdlovsk, 7–112 (in Russian).
9. Gening, V. F. 1963. *Azelinskaia kul'tura III–V vv. Ocherki istorii Viatskogo kraia v epokhu velikogo pereseleniia narodov (The Azelino Culture of 3rd – 5th Centuries: Essays on History of the Vyatka Area in the Great Migrations Epoch)*. Trudy Udmurtskoi arkheologicheskoi ekspeditsii (Proceedings of the Udmurt Archaeological Expedition) 2. Voprosy arkheologii Urala (Problems of Archaeology of Ural) 5. Izhevsk; Sverdlovsk (in Russian).
10. Gening, V. F. 1970. *Istoriia naseleniia Udmurtskogo Prikam'ia v p'ianoborskuiu epokhu (History of Udmurt Kama Region Population in the Pyany Bor Age)*. Part I. *Chegandinskaia kul'tura (III v. do n.e. – II v. n.e.) (The Cheganda Culture: 3rd Century BC – 2nd Century AD)*. Voprosy arkheologii Urala (Problems of Archaeology of Ural) 10. Izhevsk; Sverdlovsk (in Russian).
11. Gening, V. F. 1977. In *Issledovaniia po arkheologii Iuzhnogo Urala (Research into the Archaeology of Southern Ural)*. Ufa: Academy of Sciences of the USSR, Bashkirian Branch, 90–136 (in Russian).

12. Goldina, R. D. 1985. *Lomovatovskaia kul'tura v Verkhnem Prikam'e (The Lomovatovo Culture in the Upper Kama Region)*. Irkutsk: Irkutsk State University (in Russian).

13. Goldina, R. D. 1989. *Otchet ob arkheologicheskikh raskopkakh Tat-Boiarskogo mogil'nika v Kil'mezskom raione Kirovskoi oblasti letom 1988 goda (Report on the Archaeological Excavations on the Tat-Boiary Burial Ground, Kil'mez' District, Kirov Region, Summer 1988)*. Izhevsk. Archive of the Institute of History and Culture of Cis-Urals Peoples, Udmurt State University. Fund 2, dossier s.n (in Russian).

14. Goldina, R. D. 1999. *Drevniaia i srednevekovaiia istoriia udmurtskogo naroda (Antique and Medieval History of the Udmurt People)*. Izhevsk: Udmurt State University (in Russian).

15. Goldina, R. D. 2012. In *Drevnosti Prikam'ia epokhi zheleza (VI v. do n.e. – XV v. n.e.): khronologicheskaiia atributsiia (Iron Age Antiquities of the Kama Area (6th Century BC – 15th Century AD): Chronological Attribution)*. Materialy i issledovaniia Kamsko-Viatskoi arkheologicheskoi ekspeditsii (Proceedings and Research of the Kama-Vyatka Archaeological Expedition) 25. Izhevsk: Udmurt University, 203–285 (in Russian).

16. Goldina, R. D., Vodolago, N. V. 1990. *Mogil'niki nevolinskoi kul'tury v Priural'e (Cemeteries of the Nevolino Culture in the Cis-Urals Region)*. Irkutsk: Irkutsk State University (in Russian).

17. Goldina, R. D., Perevozchikova, S. A. 2012. In *Drevnosti Prikam'ia epokhi zheleza (VI v. do n.e. – XV v. n.e.): khronologicheskaiia atributsiia (Iron Age Antiquities of the Kama Area (6th Century BC – 15th Century AD): Chronological Attribution)*. Materialy i issledovaniia Kamsko-Viatskoi arkheologicheskoi ekspeditsii (Proceedings and Research of the Kama-Vyatka Archaeological Expedition) 25. Izhevsk: Udmurt University, 321–375 (in Russian).

18. Golubeva, L. A. 1979. *Zoomorfnye ukrasheniia finno-ugrov (Zoomorphic Decorations of the Finno-Ugrians)*. Svod Arkheologicheskikh Istochnikov (Corpus of Archaeological Sources) E1-59. Moscow: "Nauka" Publ. (in Russian).

19. Grishakov, V. V. 2009. In *Drevnosti Oksko-Surskogo mezhdurech'ia (Antiquities of the Oka – Sura Interfluves)* 3. Saransk, 57–80 (in Russian).

20. Grishakov, V. V., Vinnichek, V. A. 2003. In *Arkheologiia Vostochnoevropeiskoi lesostepi (Archaeology of the East-European Forest-Steppe Zone)*. Penza: Penza State Pedagogical University, 294–305 (in Russian).

21. Denisova, T. V. 1989. *Otchet o razvedochnykh rabotakh v Kil'mezskom raione Kirovskoi oblasti, provedennykh letom 1988 goda (Report on the Archaeological Surveys in the Kil'mez' District, Kirov Oblast, Summer 1988)*. Izhevsk. Archive of the Institute for History and Culture of Cis-Urals Peoples, Udmurt State University. Fund 2, dossier s.n (in Russian).

22. Ivanov, A. G. 1998. *Etnokul'turnye i ekonomicheskie sviazi naseleniia basseina r. Cheptsy v epokhu srednevekov'ia (konets V – pervaiia polovina XIII v.) (Ethnic, Cultural and Economic Relations of the Cheptsya River Basin Population in the Middle Ages (Late 5th – First Half of 13th Centuries))*. Izhevsk: Udmurt Institute of History, Language, and Literature, Russian Academy of Sciences, Ural Branch (in Russian).

23. Ivanova, M. G. 1988. In *Novye issledovaniia po drevnei istorii Udmurtii (Recent Researches in the Ancient History of Udmurtia)*. Izhevsk: Udmurt Institute of History, Language, and Literature, Ural Branch, Academy of Sciences of the USSR, 4–24 (in Russian).

24. Kazakov, E. P. 1998. In *Kul'tury evraziiskikh stepei vtoroi poloviny I tysiacheletii n.e. (voprosy khronologii) (Cultures of the Eurasian Steppes in the Second Half of I Millennium AD (Issues on Chronology))*. Samara: Samara Regional Museum of Local Lore named after P. V. Alabin, 97–150 (in Russian).

25. Kazakov, E. P. 2005. In *Drevnosti Povolzh'ia: epokha srednevekov'ia (Issledovaniia kul'turnogo naslediiia Volzhskoi Bulgarii i Zolotoi Ordy (Antiquities of Volga Region: the Middle Ages (Research of the Cultural Heritage of Volga Bulgaria and Golden Horde))*. Kazan: "Shkola" Publ., 22–30 (in Russian).

26. Kazakov, E. P., Kozhevin, A. E. 2008. In *Materialy Likhachevskikh chtenii (Proceedings of the Likhachev Readings)*. Kazan: "Ekspress-format" Publ., 207–213 (in Russian).
27. Kalinin, N. F. 1928. In *Izvestiia obshchestva arkhologii, istorii i etnografii pri Kazanskom imperatorskom universitete (Proceedings of the Society of Archaeology, History and Ethnography Affiliated with Kazan Imperial University)* XXXIV (1–2). Kazan, 113–116 (in Russian).
28. Korolev, K. S., Murygin, A. M., Savel'eva, E. A. 1997. In *Arkheologiiia Respubliki Komi (Archaeology of the Komi Republic)*. Moscow: "DiK" Publ., 400–477 (in Russian).
29. Krasnov, Yu. A. 1980. *Bezvodninskii mogil'nik: k istorii Gor'kovskogo Povolzh'ia v epokhu rannego srednevekov'ia (The Bezvodnoye Burial Ground: on History of Gorki Volga Area in the Early Middle Age)*. Moscow: "Nauka" Publ. (in Russian).
30. Lapteva, T. A. 1995. In *Tipologiiia i datirovka arkhologicheskikh materialov Vostochnoi Evropy (Typology and Dating of the Archaeological Materials from Eastern Europe)*. Izhevsk: Udmurt University, 128–155 (in Russian).
31. Leshchinskaia, N. A. 1991. *Otchet ob arkhologicheskikh issledovaniiax Tat-Boiarskogo mogil'nika v Kil'mezskom raione Kirovskoi oblasti letom 1990 goda (Report on the Archaeological Research of the Tat-Boiary Burial Ground, Kil'mez' District, Kirov Oblast, Summer 1990)*. Izhevsk. Archive of the Institute of History and Culture of Cis-Urals Peoples, Udmurt State University. Fund 2, dossier 303 (in Russian).
32. Leshchinskaia, N. A. 1995. In *Tipologiiia i datirovka arkhologicheskikh materialov Vostochnoi Evropy (Typology and Dating of the Archaeological Materials from Eastern Europe)*. Izhevsk: Udmurt University, 88–128 (in Russian).
33. Leshchinskaia, N. A. 1995. *Viatskii bassein v I – nachale II tysiacheletiiia n.e. (po arkhologicheskim istochnikam) (Vyatka Basin in I – Early II Millennium AD (on the Archaeological Sources))*. PhD Diss. Izhevsk (in Russian).
34. Leshchinskaia, N. A. 2012. In *Drevnosti Prikam'ia epokhi zheleza (VI v. do n.e. – XV v. n.e.): khronologicheskaiia atributsiia (Iron Age Antiquities of the Kama Area (6th Century BC – 15th Century AD): Chronological Attribution)*. Materialy i issledovaniia Kamsko-Viatskoi arkhologicheskoi ekspeditsii (Proceedings and Research of the Kama-Vyatka Archaeological Expedition) 25. Izhevsk: Udmurt University, 124–163 (in Russian).
35. Leshchinskaia, N. A. 2014. *Viatskii krai v p'ianoborskuiu epokhu (po materialam pogrebal'nykh pamiatnikov I–V vv. n.e.) (Vyatka Area in the Pyany Bor Age: on the Materials from Burial Sites of the 1st – 5th Centuries AD)*. Materialy i issledovaniia Kamsko-Viatskoi arkhologicheskoi ekspeditsii (Proceedings and Research of the Kama-Vyatka Archaeological Expedition) 27. Izhevsk (in Russian).
36. Mazhitov, N. A. 1968. *Bakhmutinskaia kul'tura: Etnicheskaiia istoriia naseleniia Severnoi Bashkirii serediny I tysiacheletiiia nashei ery (The Bakhmutino Culture: Ethnic History of the Northern Bashkiria Population in the Middle I Millennium AD)*. Moscow: "Nauka" Publ. (in Russian).
37. Mineeva, I. M. 2004. *Arkheologicheskie issledovaniia v muzeiakh Bashkortostana: opyt istorii i problemy sovremennosti (Archaeological Research in the Bashkortostan Museums: an Experience of the History and Problems of the Present Time)*. Ufa: "Gilem" Publ. (in Russian).
38. Nikitina, T. B. 1999. *Istoriia Mariiskogo kraia v I tys. n.e. (po materialam mogil'nikov) (History of the Mari Region in the I Millennium AD: on the Materials of Burial Grounds)*. Trudy Mariiskoi arkhologicheskoi ekspeditsii (Proceedings of the Mari Archaeological Expedition) V. Yoshkar-Ola (in Russian).
39. Nikitina, T. B. 2002. *Mariitsy v epokhu srednevekov'ia (po arkhologicheskim materialam) (Mari People in the Middle Ages (by archaeological materials))*. Yoshkar-Ola: Mari Scientific and Research Language, Literature and History Institute (in Russian).
40. *Otchet Imperatorskoi arkhologicheskoi komissii za 1906 god (Report of the Imperial Archaeological Commission for 1906)*. 1909. Saint Petersburg: "Tipografiia Glavnogo Upravleniia Udelov" Publ. (in Russian).

41. Oshibkina, S. V. 1971. *Otchet o rabote Viatskoi arkheologicheskoi ekspeditsii 1970 g. (Report on the Fieldworks of the Vyatka Archaeological Expedition in 1970)*. Moscow. Scientific Profile Archive of the Institute of Archaeology of the Russian Academy of Sciences. Fund R–1, dossier 4268 (in Russian).
42. Oshibkina, S. V. 1972. *Otchet o rabote Viatskoi arkheologicheskoi ekspeditsii v 1971 g. (Report on the Fieldworks of the Vyatka Archaeological Expedition in 1971)*. Moscow. Scientific Profile Archive of the Institute of Archaeology of the Russian Academy of Sciences. Fund R–1, dossier 4496 (in Russian).
43. Oshibkina, S. V. 1974. *Otchet o rabote Viatskoi i Severnoi ekspeditsii v 1973 g. (Report on the Fieldworks of the Vyatka and Northern Archaeological Expeditions in 1973)*. Moscow. Scientific Profile Archive of the Institute of Archaeology of the Russian Academy of Sciences. Fund R–1, dossier 4978 (in Russian).
44. Oshibkina, S. V. 1975. *Otchet o rabote Viatskoi i Severnoi ekspeditsii v 1974 g. (Report on the Fieldworks of the Vyatka and Northern Archaeological Expeditions in 1974)*. Moscow. Scientific Profile Archive of the Institute of Archaeology of the Russian Academy of Sciences. Fund R–1, dossier 5408 (in Russian).
45. Oshibkina, S. V. 2010. *Viatskie drevnosti: mogil'nik Tium-Tium (Antiquities of Vyatka Region: the Tyum-Tyum Burial Ground)*. Materials of Rescue Studies 13. Moscow: Russian Academy of Sciences, Institute of Archaeology (in Russian).
46. Oshibkina, S. V., Ivanova, M. G. 1973. *Otchet o rabote Viatskoi ekspeditsii v 1972 g. (Report on the Fieldworks of the Vyatka Archaeological Expedition in 1972)*. Moscow. Scientific Profile Archive of the Institute of Archaeology of the Russian Academy of Sciences. Fund R–1, dossier 4740 (in Russian).
47. Savel'eva, E. A. 1979. In *Kratkie soobshcheniia Instituta arkheologii (Concise Bulletins of the Institute of Archaeology, Russian Academy of Sciences)* 158. Moscow: "Nauka" Publ., 91–96 (in Russian).
48. Saracheva, T. G. 2005. In *Nikitinskii mogil'nik: Publikatsiia materialov raskopok 1977–1978 gg. (The Nikitino Cemetery. Materials of the 1977–1978 Excavations)*. Proceedings of the Department of Rescue Excavations 3. Moscow: Russian Academy of Sciences, Institute of Archaeology, 103–122 (in Russian).
49. Semenov, V. A. 1976. In *Voprosy arkheologii Udmurtii (Problems of Archaeology of Udmurtia)*. Izhevsk, 3–50 (in Russian).
50. Semenov, V. A. 1980. In *Novyi pamiatnik polomskoi kul'tury (New Site of the Polom Culture)*. Izhevsk, 5–135 (in Russian).
51. Semenov, V. A. 1989. In *Novye issledovaniia po etnogenezu udmurtov (New Studies on the Ethnic Genesis of Udmurts)*. Izhevsk: Udmurt Institute of History, Language, and Literature, Ural Branch, Academy of Sciences of the USSR, 20–33 (in Russian).
52. Starostin, P. N. 1975. *Otchet ob issledovaniiax Ust'-Brynskogo mogil'nika, provedennykh letom 1974 goda (Report on the Investigation of the Ust'-Bryska Burial Ground in the Summer of 1974)*. Kazan. Scientific Profile Archive of the Institute of Archaeology of the Russian Academy of Sciences. Fund R–1, dossier 5400 (in Russian).
53. Starostin, P. N. 2002. *Narmonskii mogil'nik (The Narmonka Burial Ground)*. Kazan: "Shkola" Publ. (in Russian).
54. Starostin, P. N. 2009. *Rozhdestvenskii V mogil'nik (The Rozhdestveno 5th Burial Ground)*. Arkheologiya evraziiskikh stepei (Archaeology of the Eurasian Steppes) 9. Kazan: Academy of Sciences of the Republic of Tatarstan, Institute of History (in Russian).
55. Stefanova, I. I. 1982. In *Srednevekoveye pamiatniki basseina Chepty (Medieval Sites in the Chepts River Basin)*. Izhevsk, 90–103 (in Russian).
56. Sultanova, A. N. 2000. *Birskii mogil'nik: istoriko-arkheologicheskoe issledovanie (The Birsk Burial Ground: Historical and Archaeological Research)*. PhD Diss. Ufa (in Russian).

57. Khalikov, A. Kh. 1962. In *Zheleznyi vek Mariiskogo kraia (Iron Age of the Mari Region)*. Trudy Mariiskoi arkhelogicheskoi ekspeditsii (Proceedings of the Mari Archaeological Expedition) II. Yoshkar-Ola: "Mariiskoe knizhnoe izdatel'stvo" Publ., 7–187 (in Russian).

58. Chernykh, E. M. 2004. In *Kul'ovye pamiatniki Kamsko-Viatskogo regiona: Materialy i issledovaniia (Cult Sites of Kama and Vyatka Rivers Region: Materials and Studies)*. Izhevsk: Udmurt Institute of History, Language, and Literature, Russian Academy of Sciences, Ural Branch, 90–100 (in Russian).

59. Chernykh, E. M., Vanchikov, V. V., Shatalov, V. A. 2002. *Argyzhskoe gorodishche na reke Viatke (Argyzh Hill-fort on the Vyatka River)*. Moscow: Institute of Computer Studies (in Russian).

60. Shmidt, A. V. 1929. In *Khoziaistvo Bashkirii (Economy of Bashkiria)* 8–9. Ufa: "Oktiabr'skii Natisk" Publ., 1–28 (in Russian).

61. Aspelin, J. R. 1877. *Antiquités du Nord Finno-Ougrien* II. Helsinki: G. W. Edlund.

62. Pósta, B. 1897. Description de la collection archéologique par le Dr. Béla de Pósta. In Zichy, J. *Voyages au Caucase et en Asie Centrale*. Vol. II. *La migration de la race hongroise par le comte Eugène de Zichy*. Part. II. Budapest: Gustave Ranschburg libraire-éditeur.

63. Tallgren, A.-M. 1918. *Collection Zaoussaïlov au Musée national de Finlande à Helsingfors* II. Helsingfors: Commission des collections antell.

About the Author:

Bugrov Dmitri G., Candidate of Historical Sciences, Institute of Archaeology named after A. Kh. Khalikov, Academy of Sciences of the Republic of Tatarstan. Butlerov St., 30, Kazan, 420012, Republic of Tatarstan, Russian Federation; shikhan66@mail.ru