

АКАДЕМИЯ НАУК РЕСПУБЛИКИ ТАТАРСТАН
МАРИЙСКИЙ ГОСУДАРСТВЕННЫЙ УНИВЕРСИТЕТ

ПОВОЛЖСКАЯ
АРХЕОЛОГИЯ

№ 1 (11)

2015

Главный редактор

Член-корреспондент АН РТ Ф.Ш. Хузин

Заместители главного редактора:

доктор исторических наук А.Г. Ситдилов

доктор исторических наук Ю.А. Зеленев

Ответственный секретарь — кандидат ветеринарных наук Г.Ш. Асылгараева

Редакционный совет:

Р.С. Хакимов — вице-президент АН РТ (Казань, Россия) (председатель)

Х.А. Амирханов — член-корреспондент РАН, доктор исторических наук, профессор (Махачкала, Россия)

И. Бальдауф — доктор наук, профессор (Берлин, Германия)

П. Георгиев — доктор наук, доцент (Шумен, Болгария)

Е.П. Казаков — доктор исторических наук (Казань, Россия)

Н.Н. Крадин — член-корреспондент РАН, доктор исторических наук, профессор (Владивосток, Россия)

А. Тюрк — PhD (Будапешт, Венгрия)

И. Фодор — доктор исторических наук, профессор (Будапешт, Венгрия)

В.Л. Янин — академик РАН, доктор исторических наук профессор (Москва, Россия)

Редакционная коллегия:

А.А. Выборнов — доктор исторических наук, профессор (Самара, Россия)

М.Ш. Галимова — кандидат исторических наук (Казань, Россия)

Р.Д. Голдина — доктор исторических наук, профессор (Ижевск, Россия)

И.Л. Измайлов — кандидат исторических наук (Казань, Россия)

С.В. Кузьминых — кандидат исторических наук (Москва, Россия)

А.Е. Леонтьев — доктор исторических наук (Москва, Россия)

Т.Б. Никитина — доктор исторических наук (Йошкар-Ола, Россия)

Ответственный за выпуск:

Б.Л. Хамидуллин — кандидат исторических наук (Казань, Россия)

Адрес редакции:

420012 г. Казань, ул. Бултерова, 30

Телефон: (843) 236-55-42

E-mail: arch.pov@mail.ru

<http://archaeologie.pro>

Индекс 31965, каталог «ПОЧТА РОССИИ»

Выходит 4 раза в год

© Академия наук Республики Татарстан», 2015

© ФГБОУ ВО «Марийский государственный университет», 2015

© Журнал «Поволжская археология», 2015

Editor-in-Chief:

Corresponding Member of the Tatarstan Academy of Sciences **F.Sh. Khuzin**

Deputy Chief Editors:

Doctor of Historical Sciences **A.G. Sitdikov**

Doctor of Historical Sciences **Yu.A. Zeleneev**

Executive Secretary — Candidate of Veterinary Sciences **G.Sh. Asylgaraeva**

Executive Editors:

R.S. Khakimov — Vice-Chairman of the Tatarstan Academy of Sciences (Institute of History named after Shigabuddin Mardzhani, Tatarstan Academy of Sciences, Kazan, Russian Federation) (chairman)

Kh.A. Amirkhanov — Doctor of Historical Sciences, Professor, Corresponding Member of the Russian Academy of Sciences (Dagestan Regional Center of the Russian Academy of Sciences, Makhachkala, Russian Federation)

I. Baldauf — Doctor Habilitat, Professor (Humboldt-Universität zu Berlin, Berlin, Germany)

P. Georgiev — Doctor of Historical Sciences (National Archeological Institute with Museum, Bulgarian Academy of Sciences, Shumen Branch, Shumen, Bulgaria)

E.P. Kazakov — Doctor of Historical Sciences (Institute of Archaeology named after A. Kh. Khalikov, Kazan, Russian Federation)

N.N. Kradin — Doctor of Historical Sciences, Corresponding Member of the Russian Academy of Sciences (Institute of History, Archaeology and Ethnology, Far East Branch of the Russian Academy of Sciences, Vladivostok, Russian Federation)

A. Türk — PhD (Institute of History, Research Centre for the Humanities, Hungarian Academy of Sciences, Budapest, Hungary)

I. Fodor — Doctor (Hungarian National Museum, Budapest, Hungary)

V.L. Yanin — Doctor of Historical Sciences, Professor, Academician of the Russian Academy of Sciences (Moscow, Russian Federation)

Editorial Board:

A.A. Vybornov — Doctor of Historical Sciences, Professor (Samara State Academy of Social Sciences and Humanities, Samara, Russian Federation)

M.Sh. Galimova — Candidate of Historical Sciences (Institute of Archaeology named after A. Kh. Khalikov, Kazan, Russian Federation)

R.D. Goldina — Doctor of Historical Sciences, Professor (Udmurt State University, Izhevsk, Russian Federation)

I.L. Izmaylov — Candidate of Historical Sciences (Institute of Archaeology named after A. Kh. Khalikov, Kazan, Russian Federation)

S.V. Kuz'minykh — Candidate of Historical Sciences (Institute of Archaeology of the Russian Academy of Sciences, Moscow, Russian Federation)

A.E. Leont'ev — Doctor of Historical Sciences (Institute of Archaeology of the Russian Academy of Sciences, Moscow, Russian Federation)

T.B. Nikitina — Doctor of Historical Sciences (V.M. Vasilyev Mari Research Institute of Language, Literature and History, Yoshkar-Ola, Russian Federation)

Responsible for Issue — Candidate of Historical Sciences **B.L. Khamidullin**

Editorial Office Address:

Butlerov St., 30, Kazan, 420012, Republic of Tatarstan, Russian Federation

Telephone: (843) 236-55-42

E-mail: arch.pov@mail.ru

http://archaeologic.pro

© Tatarstan Academy of Sciences (TAS), 2015

© Mari State University, 2015

© "Povolzhskaya Arkheologiya" Journal, 2015

СОДЕРЖАНИЕ

Статьи

| | |
|---|-----|
| <i>Флёров В.С.</i> Цимлянский комплекс хазарского времени на Нижнем Дону..... | 4 |
| <i>Токаренко С.Ф., Ребров А.Ю.</i> Технология изготовления строительной керамики в Хазарском каганате..... | 40 |
| <i>Расторопов А.В.</i> Вопросы ранней этнической истории венгров-мадьяр..... | 70 |
| <i>Христова М.</i> Керамика из биритуальных могильников Нижнего Дуная и вопросы ее хронологии..... | 91 |
| <i>Пономаренко Е.В., Пономаренко Д.С., Сташенков Д.А., Кочкина А.Ф.</i> Подходы к реконструкции динамики заселения территории по почвенным признакам..... | 126 |
| <i>Семькин Ю.А.</i> Сырьевые источники металлургии железа древности и средневековья в Волго-Свияжском междуречье..... | 161 |
| <i>Винничек В.А., Киреева К.М.</i> Итоги археологических исследований Зареченского 1 селища в 2013 – 2014 гг..... | 179 |
| <i>Массалитина Г.А., Болдин И.В.</i> Летописный Козельск. Проблемы и этапы археологического исследования..... | 198 |
| <i>Кузьминых С.В., Смирнов А.С.</i> Археология в Северо-Восточном археологическом и этнографическом институте..... | 214 |

Хроника

| | |
|--|-----|
| <i>Ситдииков А.Г., Шакиров З.Г., Каримов И.Р.</i> Об основных итогах научной деятельности Института археологии им. А.Х. Халикова Академии наук Татарстана в 2014 году..... | 241 |
| <i>Соловьев Б.С.</i> Валерию Валентиновичу Никитину – 75 лет..... | 260 |
| <i>Каримов И.Р.</i> К юбилею А.М. Губайдуллина..... | 265 |
| <i>Измайлов И.Л.</i> Памяти Михаила Викторовича Горелика (1946–2015)..... | 271 |
| Список сокращений..... | 281 |
| Правила для авторов..... | 284 |

CONTENTS

ARTICLES

| | |
|--|-----|
| <i>Flyorov V. S.</i> The Tsymlyansk complex of Khazar time on the Lower Don | 4 |
| <i>Tokarenko S.F., Rebrov A. Yu.</i> Manufacturing technology of building ceramics in Khazar khaganate. Reconstruction experience | 40 |
| <i>Rastoropov A.V.</i> Issues of early ethnic history of the Hungarians-Magyars | 70 |
| <i>Khristova M.</i> Ceramics from bi-ritual burials grounds on the Lower Danube and issues of its chronology | 91 |
| <i>Ponomarenko E.V., Ponomarenko D.S. Stashenkov D.A., Kochkina A.F.</i> Approaches to the reconstruction of dynamic of the territory occupation according to the soil signs | 126 |
| <i>Semykin Yu.A.</i> Raw material sources for iron metallurgy in Prehistory and Middle Ages in the Volga-Sviyaga interfluve area | 161 |
| <i>Vinnichuk V.A., Kireeva K.M.</i> Results of the archeological investigations of settlement Zarechenskoe 1 in 2013–2014 | 179 |
| <i>Massalitina G.A., Boldin I.V.</i> Chronicle Kozelsk. Issues and stages of archaeological investigation | 198 |
| <i>Kuz'minykh S.V., Smirnov A.S.</i> Archaeology in the North-Eastern Archaeological and Ethnographic Institute | 214 |

CRONICLE

| | |
|--|-----|
| <i>Sitdikov A.G., Shakirov Z.G., Karimov I.R.</i> On the main results of scientific activities in 2014 by the Institute of Archaeology named after A.Kh. Khalikov of Tatarstan Academy of Sciences. | 241 |
| <i>Soloviev B.S.</i> To Valery Valentinovich Nikitin's 75th anniversary | 260 |
| <i>Karimov I.R.</i> To A.M. Gubaydullin's jubilee | 265 |
| <i>Izmailov I.L.</i> To the memory of Mikhail Viktorovich Gorelik (1946-2015) | 271 |
| List of abbreviations | 281 |
| Submissions | 284 |

УДК 902

**ЛЕТОПИСНЫЙ КОЗЕЛЬСК:
НЕКОТОРЫЕ ИТОГИ ИССЛЕДОВАНИЙ
В ИСТОРИЧЕСКОЙ ЧАСТИ ГОРОДА**

© 2015 г. Г.А. Массалитина, И.В. Болдин

Статья посвящена истории археологических исследований древнерусского города Козельска, уничтоженного ханом Батыем в 1238 году. Проблема локализации летописного города возникла после проведения первых крупномасштабных раскопок в 1992 году в современном Козельске – районном центре Калужской области. Она связана во многом с недоступностью или плохой сохранностью культурного слоя XI–XIII вв. из-за современных построек. Представлены итоги новых исследований, которые ежегодно проводятся здесь с 2010 года. На сегодняшний день культурный слой эпохи Древней Руси выявлен на значительной площади в историческом районе современного Козельска. Полученные данные в общих чертах позволяют говорить о структуре и топографии древнерусского города. В раскопах последних лет (2013–2014 гг.), по предварительному заключению, зафиксированы остатки оборонительных сооружений детинца Козельска XI–XIII вв. Выводы о датировке выявленных сгоревших деревянных конструкций, полученные археологическими методами, подтверждаются радиоуглеродными датами.

Ключевые слова: Древняя Русь, летописный город Козельск, локализация, топография, детинец, оборонительные сооружения.

Козельск (Козелеск, Козлеск) – один из древнерусских городов в землях Черниговской волости «Вятичи» – впервые упоминается в летописи в связи с ожесточенным междоусобным конфликтом 1146–1147 гг. двух княжеских коалиций: Юрия Долгорукого и его союзника новгород-северского Святослава Ольговича, с одной стороны, и черниговских Давыдовичей и киевского Изяслава Мстиславича – с другой. Основные события разворачиваются на северо-востоке Черниговского княжества. Козельск оказался вторым после Карачева городом, куда бежал преследуемый Давыдовичами Святослав Ольгович. Сначала летописец сообщает, что из Карачева он «бежа за лес у Вятиче», затем узнаем, что Святослав Всеволодович «по-

сла Козельску ко Святославу стръеви своему». Последующие упоминания зафиксированы под 1154, 1223 и 1238 годом (ПСРЛ, 1962, т. I, стб. 341; 1962, т. II, стб. 332, 338, 468). В источнике рубежа XIV–XV вв. «Список городов русских дальних и ближних» Козельск помещен одновременно в двух разделах «А се Литовский» и «А се Смоленский».

Название этого небольшого городка хорошо известно благодаря событиям первой половины XIII в., связанным с походом на Русь войск хана Батыя: в 1238 г. Козельск держал семинедельную оборону, смешав планы монгольского завоевателя и лишив его значительного числа воинов, в том числе сыновей трех темников, за что хан назвал его «злым городом». По

данным летописных сводов, город, тем не менее, был захвачен и стерт с лица земли, а все его жители, включая грудных младенцев, перебиты.

Героизм козельчан принес городу всемирную известность, но, несмотря на это, вплоть до недавнего времени историки и археологи обходили Козельск своим вниманием. Не обсуждался и вопрос о его местонахождении: традиционно он локализовался в исторической части современного г. Козельска – районного центра Калужской области. Это логично следовало из контекста летописных сообщений об этом древнейшем русском городе, а документально – из более детализированной последующей его истории, начиная с XIV в.

Современный Козельск расположен на левом берегу р. Жиздры (крупный левый приток р. Оки). Небольшая речка Другусна, текущая по городу, перед впадением в Жиздру образует обширную и очень крутую петлю. Именно здесь – почти на острове – находится его исторический центр (рис. 1).

Первые археологические раскопки в Козельске были проведены лишь в 1992 г. (рис. 2). Их основное назначение заключалось в выявлении и изучении остатков Козельска древнерусского времени. Выбор конкретного места для исследования определялся традицией, прочно укоренившейся в краеведческой литературе еще с прошлого века. Согласно этой традиции, Козельск эпохи Древней Руси находился в той части города, где впоследствии была поставлена средневековая крепость-острог (Кавелин, 1847, с. 144–145; Четыркин, 1900). Ее местоположение хорошо известно, оно, в частности, показано в Атласе Калуж-

ского наместничества 1782 г. (рис. 1) и на предшествующем его созданию плане г. Козельска. Один из меандров р. Другусны очень близко подходит к Жиздре, образуя узкий перешеек между руслами двух этих рек, своеобразные «ворота» в город. Здесь, на кольцевом земляном валу и стояла Козельская крепость. Очень незначительные остатки вала на некоторых участках сохранились до наших дней. Указанное выше мнение разделялось археологами А.А. Медынцевой и Т.Н. Никольской, обследовавшими центральную часть города: они собирали подъемный материал, закладывали шурфы, предпринимали попытки реконструкции структуры и укреплений древнерусского Козельска (Медынцева, 1960, с. 1–16; Никольская, 1975, с. 22–24). Местоположением его детинца ими признавалась наиболее возвышенная часть берега р. Жиздры (внутри средневековой крепости), там, где ныне располагается городской сад и район Белевской Горки. В то же время А.А. Медынцева отмечала как особенность тот факт, что место для детинца выбрано не на мысу, а на участке берегового плато, подчеркивая, что такое местоположение характерно для более поздних русских городов.

Крупномасштабные исследования 1992 г., организованные Деснинской экспедицией Института археологии РАН, носили комплексный характер: в работах принимали участие геофизики, геоморфологи, почвоведы. Опираясь на вышеуказанную традицию, два раскопа были заложены на территории предполагаемого детинца, еще один – за оборонительным валом, вблизи от него. Общая площадь раскопов составила 164 кв. м. Кроме



Рис. 1. План г. Козельска в Атласе Калужского наместничества 1782 г.

Fig. 1. Plan of the town of Kozelsk in the 1782 Atlas of Kaluga gubernia.

того, траншеей был прорезан один из сохранившихся участков вала. Результат оказался неожиданным: на исследованных участках отсутствовал не только слой, но и отдельные находки XI–XIII вв.; весь полученный обширный археологический материал характеризовал средневековый (XIV–XVI вв.) и последующие этапы существования города. Таким образом, итогом работ 1992 г. стало возникновение проблемы местонахождения летописного Козельска (Массалитина, Нигматуллин, 2002, с. 65–67).

Следует отметить, что исследовательский коллектив, приступая к работам, имел определенные сомнения в справедливости упомянутой выше традиции локализации древнерусского Козельска в пределах средневековой крепости-ostroga. Обследование топографии современного города в середине 1980-х годов, наблюдение за строительными земляными работами и сбор подъемного материала (данные работы, к сожалению, не были документированы) позволили выявить участок в пределах все того же исторического центра города, гораздо бо-



Рис. 2. Схема расположения шурфов, раскопов и распространения древнерусского культурного слоя (штриховка) в исторической части г. Козельска.

Fig. 2. Scheme: trenches, digs and Ancient Russian cultural layer (shading) location in Kozelsk historical zone.



Рис. 3. Козельск. Холм в устье р. Другусны.
Fig. 3. Kozelsk. A hill in the mouth of Drugusna river.

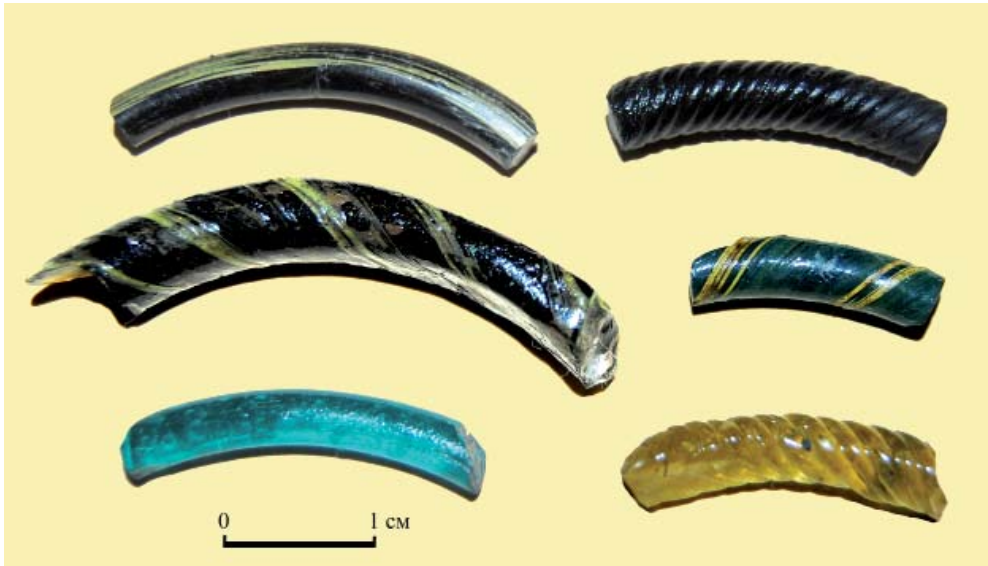


Рис. 4. Варианты стеклянных браслетов. Козельск, шурфа 2, 2010 г.
Fig. 4. Varieties of glass bracelets. Kozelsk, trench No. 2, 2010.

лее подходящий для поисков следов городского поселения эпохи Древней Руси. Это небольшой холм между оврагами на высоком мысу близ устья р. Другусны (рис. 3). В упомянутом выше Атласе Калужского наместничества холм также обозначен; на нем можно видеть и древнее, природное (рис. 1), а не современное, искусственное, устье реки, которое было отведено в связи со строительством железной дороги (рис. 2). К пойме мыс резко обрывается и имеет очень крутой склон. Наряду с традиционной для древнерусских поселений топографией, этот участок показателен еще и характером подъемного материала, происходящего с огородов местных жителей: фрагменты керамики XI–XIII вв., стеклянные браслеты, шиферные пряслица. Городская улица, огибающая холм, имеет весьма характерное название – Земляной Вал.

В настоящее время мыс очень плотно застроен жилыми, хозяйственно-производственными и культовыми (две церкви) зданиями. Большая часть его площадки была занята хлебопекарней, устроенной в одной из церквей (ц. Вознесения постройки первой четверти XVII в.). Свободного места для закладки хоть сколько-нибудь приличного по площади раскопа на мысу нет. Тем не менее перспективность поисков следов древнего города именно здесь настолько очевидна, что еще в ходе работ 1992 г., когда они уже близились к концу, было решено заложить разведывательный шурф в пойме, у самого подножия мыса. Расчет строился на вероятности фиксации переотложенного культурного слоя, перемещенного в результате склоновых процессов, смыва и осыпей с

площадки мыса к его подножию. Внезапное прекращение финансирования работ в целом (экономические трудности 1992 г.) помешало тогда осуществить эту идею.

Стремление продолжить археологический поиск следов летописного Козельска теперь уже на совершенно конкретном, но, по объективным причинам, труднодоступном для работ участке в 1997 г. привело все-таки к получению разрешения от властей города и администрации хлебопекарни на закладку раскопа непосредственно на территории последней. Для исследований был отведен единственный свободный от асфальтового покрытия и построек крошечный участок, где и были заложены маленький раскоп (24 кв. м) у южного фасада церкви и шурф (16 кв. м.) у ее апсиды. В связи с обилием подземных коммуникаций их площадь в ходе работ была сокращена соответственно до 16 и 4 кв. м.

Под мощными напластованиями строительного балласта и церковного некрополя XVII–XVIII вв. на глубине 3,5–4,2 м от современной поверхности был выявлен культурный слой средневекового города мощностью около 1 м. Материалы самой нижней, придонной, части обследуемых участков суммарно датировались XIII–XIV вв. Древнерусский слой стратиграфически не выделялся. В то же время в культурном слое, разрушенном перекопами разного времени, по всей толще и на разных уровнях зафиксировано небольшое количество находок, которые могут быть отнесены к эпохе Древней Руси в целом: фрагменты верхних частей круговых сосудов, стеклянных браслетов, каменный крест-«корсунчик». Детальный технологический и морфологи-

ческий анализ собранной керамики позволил выделить лишь единичные фрагменты глиняной посуды XI–XII вв. К сожалению, совокупность археологических фактов на 1997 г. не позволяла сделать определенного заключения о существовании в пределах современного Козельска *города* домонгольского периода. Можно было говорить лишь о наличии на холме в устье Другусны какого-то поселения в предшествующий нашествию Батыя период. Неопределенность результатов работ 1997 г. оставляла проблему локализации летописного Козельска не решенной. Главным итогом этого этапа исследований стало выявление в пределах исторической части города участка, где следовало вести целенаправленный поиск его остатков.

Особую актуальность эта проблема приобрела в связи с выходом в 2005 г. монографии, подводившей итоги работ Деснинской экспедиции ИА РАН в Калужской области (Нигматуллин и др., 2004). В ней детально рассматривались и материалы раскопок 1992 и 1997 г. Какая-либо координация действий авторского коллектива в работе над этим изданием отсутствовала (не было даже принятой для коллективных монографий обсуждения общей концепции), каждый исследователь работал над своим разделом автономно. В итоге автор главы о раскопках Козельска сделал вывод о том, что, поскольку остатки древнерусского города в ходе работ не найдены, искать их следует не в современном районном центре Калужской области с одноименным названием, и даже не в его ближайшей округе, а где-то на Оке (без каких-либо пояснений) (Нигматуллин и др., 2005, с.142). Про-

блема местоположения летописного Козельска приобрела, таким образом, совсем неожиданный оборот.

Вывод об отсутствии древнерусского города в мысовой части Козельска, сделанный на основании материалов всего двух небольших шурфов, культурный слой в которых к тому же почти полностью переработан в последующее время, представлялся более чем преждевременным и странным. Удивительно, что он появился после того, как в ходе раскопок были получены веские свидетельства существования на холме в устье Другусны некоего поселения древнерусского времени. Вместо попыток найти возможности обстоятельного исследования этого участка, автор предложил вести поиск в более отдаленных местах. Почему именно на Оке?

Авторы настоящей статьи (одновременно – авторы указанной монографии и приложения к ней) продолжали утверждать, что возможности поиска летописного Козельска на Жиздре не исчерпаны и искали пути для этого (Массалитина, Болдин, 2008, с. 13–16).

В силу ряда причин к решению этой задачи удалось вернуться лишь в 2010 г. При планировании работ предполагалось получить согласие владельцев частных хозяйств, расположенных на мысу, на проведение раскопок на их участках. Но, несмотря на всемерную поддержку и заинтересованность в этих работах городской администрации, серьезное финансирование экспедиции 2010 г., понимания хозяев добиться не удалось. Поэтому исследования проводились у подножия мыса, обращенного в сторону бывшего русла р. Другусны. Это были работы, которым не сужде-

но было состояться в 1992 г. На выбранных участках были заложены два шурфа. Все слои шурфа 1 содержали в основном современный материал, связанный с деятельностью хлебокомбината и строительством стадиона, близ которых он располагался.

Материал же шурфа 2 с точки зрения проблемы поиска местонахождения летописного Козельска дал интересный результат. Он был заложен на том участке подножия холма, выше которого расположен возделанный частный сектор. В нем также найдены разновременные изделия и их фрагменты (по XX в. включительно), залегающие в переотложенном состоянии. Но среди них выделялась весьма представительная и выразительная группа находок XI–XIII вв.: фрагменты круговой керамики, стеклянных браслетов (рис. 4), шиферное пряслице. Особенно интересными оказались результаты анализа керамического материала. Значительная часть фрагментов – более 400 среди почти 3 тысяч единиц – была датирована XII–XIII вв. (Болдин, Массалитина, 2012, с. 55–58). В целом, несмотря на неудавшуюся попытку провести исследования на самом холме в устье р. Другусны, результаты работ у его подножия в 2010 г. дали убедительное подтверждение существования в центре современного Козельска остатков древнерусского поселения.

В 2011 г. в связи с планами нового владельца хлебокомбината восстановить церковь Вознесения удалось получить его согласие на археологическое обследование прилегающей к зданию храма территории.

Раскоп площадью 32 кв. м был заложен близ его северного фасада. Опасения столкнуться с сильно на-

рушенным культурным слоем или вообще с его отсутствием (на территории действовавшего хлебокомбината располагалось множество строений, включая котельную), к счастью, не подтвердились. Никаких серьезных его нарушений на площади раскопа не зафиксировано (отсутствовали даже следы кладбища), максимальная мощность слоя достигала 3,2 м. Еще одной большой удачей была его повышенная увлажненность, что способствовало хорошей сохранности изделий и объектов из органических материалов (рис. 5). Слой был стратифицирован, имел довольно сложный характер напластований. Многочисленные находки древнерусского времени встречены в 5 нижних пластах раскопа (1 м культурного слоя) (рис. 6), включающих разные стратиграфические составляющие. Особенно показателен полученный набор круговой посуды: к XII–XIII вв. отнесено около 2,5 тысяч фрагментов. Периодом XI в. датировано около 60 фрагментов; среди них выделяется архаичная часть образцов, отнесенная к этапу освоения гончарного круга (рубеж X–XI вв.).

Результаты исследований 2011 г., проводившихся в центральной части холма в устье р. Другусны, со всей очевидностью свидетельствовали о наличии здесь остатков города XI–XIII вв. Топографическая ситуация не позволяла сомневаться в том, что речь идет о его детинце. Поскольку имеется в виду город, стертый с лица земли разгневанными монголо-татарами, следовало бы рассчитывать на археологические свидетельства его гибели. Явных следов погрома не обнаружено, но необходимо отметить один важный момент. В толще напластований древнерусского времени



Рис. 5. Остатки бревенчатого сооружения и долбленной колоды. Козельск, раскоп 2011 г.

Fig. 5. Remains of a log construction and a mortised chunk. Kozelsk, 2011 excavation.

выявлен горизонт, содержащий большое число стеклянных браслетов. В нижележащем слое, отделенном от указанного горизонта тонкой стерильной прослойкой песка, они отсутствовали, так же как и щепка с древесной трухой, которыми был обильно насыщен «браслетоносный» горизонт. Зафиксированная граница, связанная с резкой сменой характера культурного слоя, дает основание для самых разных предположений о причинах последней.

Место для раскопа в 2012 г. нашлось в связи с событием, радостным для жителей Козельска, но печальным для археологии города. В связи с присвоением Козельску звания «Город воинской славы» в сентябре 2011 г. его посетил президент России Д.А. Медведев. В общении с ним местные жители указали на отсут-

ствии в городе действующей бани. Сетования козельчан президентом были услышаны, и в предельно короткие сроки (в мае 2012 г. баня уже действовала) объект был построен – средствами и силами не местных властей и без всякого участия археологов. Авторам настоящей статьи об этом стало известно на этапе, когда фундамент будущего строения был уже поставлен. При осмотре стенок котлована в феврале 2012 г. отчетливо читался культурный слой со следами объектов. Фрагменты керамики и отдельные находки свидетельствовали, что слой содержит материалы эпохи Древней Руси.

Долгожданную баню возвели в пределах исторической части города, на той же улице Земляной Вал, к югу от холма, где велись работы прежних лет, за окружавшим его

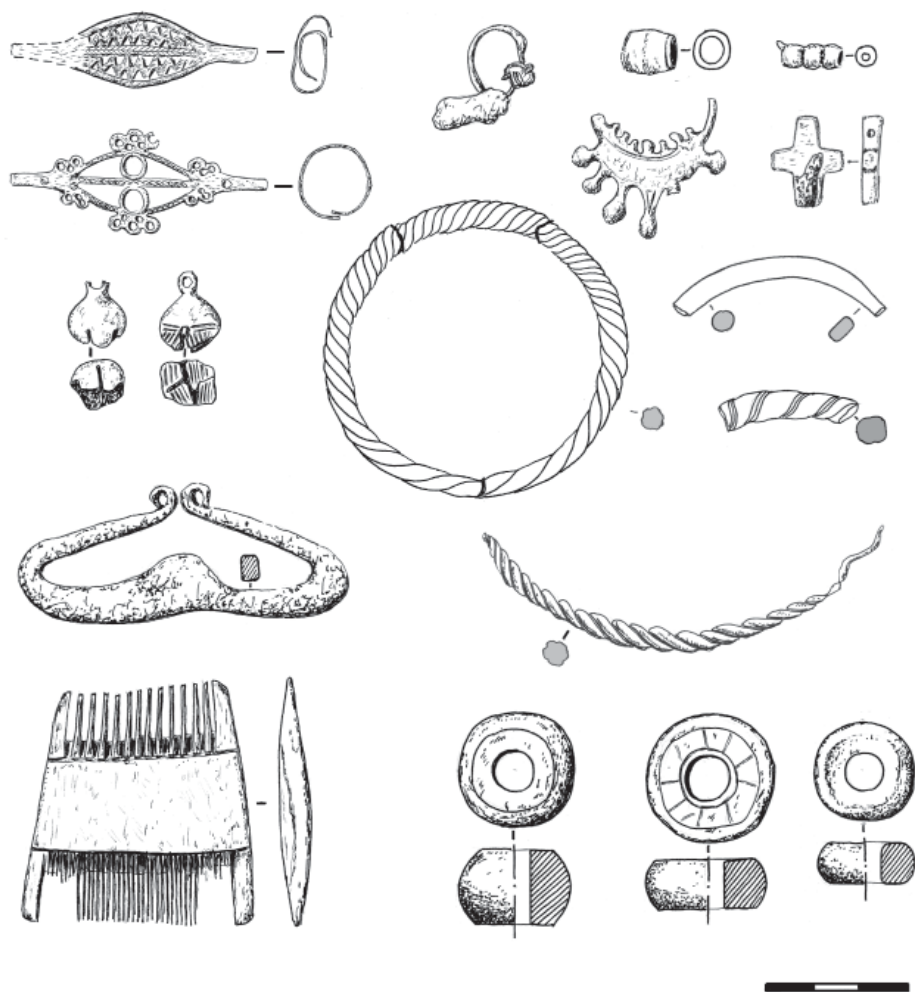


Рис. 6. Набор изделий эпохи Древней Руси. Козельск, раскопы 2011, 2012 гг.
 Fig. 6. A set of wares of the Ancient Russia period. Kozelsk, 2011, 2012 excavation.

некогда оврагом. Вблизи нее при осмотре обнаружился участок с хорошо спланированной строителями поверхностью (площадка бывшего детского сада), где еще продолжались работы по благоустройству банной территории. Мощность сохранившейся части культурного слоя, наблюдаемого в стенках котлована, достигала более 1 м.

Раскоп площадью 24 кв. м на этой площадке был заложен близ

ул. Белевская Горка. Название дано по старой дороге Козельск – Белев, начинавшейся здесь. Сама же улица, круто спускающаяся к р. Жиздре, проложена по древнему оврагу, ограничивающему с севера средневековую крепость Козельска. Один из сохранившихся участков оборонительного вала находится именно здесь, его подножие граничит с проезжей частью улицы (отсюда – «Горка»). Заложенный раскоп находился

в 35–40 м от подножия вала. Основную часть полученного в ходе раскопок материала составили находки эпохи Древней Руси (значительная часть средневекового слоя уничтожена при строительстве банного комплекса).

Результаты работ 2012 г. имеют весьма важное значение для изучения древнерусского Козельска. Раскоп располагался к югу от оврага, окружавшего холм в устье р. Другусны – место детинца. Нет сомнения, что он пришелся на территорию городского посада. С другой стороны, он находился близ вала средневековой крепости, к северу от его подножия. Напомним, что работами 1992 г. было установлено полное отсутствие древнерусских материалов на территории крепости, окруженной этим валом. Можно утверждать, что нам удалось зафиксировать южную границу древнерусского города – его посада. Граница имела естественный характер – древний овраг. На рисунке 2 приводится археологически зафиксированный участок распространения культурного слоя древнерусского времени в пределах исторического центра современного Козельска. Таким образом, итоги работ 2012 г. положили начало принципиально новому этапу исследований: выявлению и изучению городской структуры и топографии древнерусского Козельска.

Интересный результат в этом отношении дали работы двух последних лет – 2013 и 2014 года. Уже с 2012 г. территория бывшего хлебокомбината стала восстанавливаться как Воскресенский монастырь, и одно из частных домовладений, граничащих с нею и выставленное

на продажу, было приобретено церковью. Новые хозяева земли оказались сговорчивее, чем старожилы, не пустившие нас на свои огороды в 2010 г., и наконец-то представилась возможность исследовать недоступный ранее участок холма.

Раскоп 2013 г., площадью 32 кв. м, располагался близ южного фасада церкви Вознесения, совсем рядом с местом закладки одного из шурфов 1997 г. Мощность культурного слоя в нем составила немногим более 3 м и практически вся эта толща представляла собой слой пожарища. Верхняя его часть предположительно связывается нами с трагедией 1777 г., когда выгорела вся историческая часть Козельска, а нижние горизонты, по вмещающему материалу и данным радиоуглеродного анализа – с трагедией гибели города в 1238 г. На всех уровнях культурного слоя встречались многочисленные остатки металлических изделий, но, к сожалению, в силу физико-химических особенностей грунта (пожар?) в подавляющем большинстве случаев они извлекались из слоя в виде бесформенных коррозированных комков, не имеющих тела. Множественные фрагменты стеклянных браслетов и бус также были покрыты толстым слоем патины, чаще всего не позволяющей определить цвет стекла – не в пример экземплярам из раскопа 2011 г., имевшим прекрасную сохранность.

В отношении топографии древнерусского Козельска особенно интересными оказались итоги работ 2014 г. Раскоп площадью 32 кв. м закладывался в пределах того же домовладения, на периферийной части холма в устье р. Другусны.



Рис. 7. Рабочий момент. Козельск, раскоп 2014 г.
Fig. 7. On-the-job situation. Kozelsk, 2014 excavation.



Рис. 8. Козельск. Следы пожара в профилях стенок раскопа 2014 г.
Fig. 8. Kozelsk. Traces of fire in the pit walls cross-sections. 2014 excavation.

Южная его стенка граничила с началом достаточно крутого склона. В Атласе Калужского наместничества с этой стороны холма показан овраг. Ныне он засыпан, хотя визуально все еще просматривается. Мощность культурного слоя здесь была такой же, как и во всех других раскопах на холме – чуть более 3 м (рис. 7). Отличие состояло в очень малом количестве находок, среди которых, помимо керамики и стеклянных браслетов, присутствовали малочисленные фрагменты неопределимых предметов плохой сохранности; стеклянные браслеты были сильно патинированы.

В 2014 г. также были выявлены следы пожара, в котором сгорели некие деревянные конструкции (рис. 8). Его остатки фиксировались при разборке нескольких пластов в южной части раскопа (начало склона холма) в виде мощных обугленных бревен, залегающих в толстом углисто-золистом слое. Грунт на прилегающих к пепелищу участках был сильно прокален докрасна – свидетельство того, что горело на месте.

Весьма примечательным оказался характер стратиграфии. Раскоп граничил, как сказано выше, с началом склона холма, и слои раскопа, как ожидалось, должны были бы «стекать» в этом направлении. Но на профилях его стенок слои залежали с довольно резким подъемом в сторону склона и при выходе на дневную поверхность оказывались срезанными. В тех же квадратах раскопа, где были выявлены следы пожара со сгоревшими бревнами, в самой нижней части слоя, на горизонте, содержащем как древнерусский

материал, так и находки VIII–X вв. (роменская культура), зафиксирован участок первоначальной насыпи, послужившей основанием для всей вышележащей пачки слоев. По нашему предварительному заключению, данная насыпь, состоящая из однородного желто-коричневого суглинка в смеси с мелкодисперсными угольками, может представлять собой остатки оборонительного вала детинца древнего Козельска. Раскоп располагался в 10 м от полотна улицы Земляной Вал, плавно огибающей в этом месте холм. Есть все основания предполагать, что она проложена на месте бывшего оборонительного рва, смыкающегося с засыпанным ныне природным оврагом, о котором шла речь выше.

В качестве археологических аргументов (других не было) в пользу местонахождения летописного Козельска «где-то в другом месте» назывались отсутствие слоя пожара и не городской статус выявленного древнерусского поселения. Что имелось в виду под последним утверждением – понять сложно, оно приводится в указанном выше издании без всяких пояснений. Со своей стороны отметим, что ярких находок, которые принято называть «статусными» городскими, в древнерусской части слоя Козельска действительно не найдено. Но при этом стоит напомнить, что слой в раскопе 2012 г. был в значительной степени срезан при планировке поверхности под строительство бани; раскоп 2013 г. изобилует находками из железа и цветных металлов, но все они представляли собой бесформенные окислы; в раскопе 2014 г. находок было значительно меньше, но со-

стояние изделий из металла было таким же. Зато весьма показателен в данном отношении анализ технологии изготовления древнерусской глиняной посуды, свидетельствующий о высоком уровне и именно городском характере ее производства (Болдин, Массалитина, 2012, с. 55–58). Добавим, что речь идет уже не о нескольких десятках фрагментов, выделенных из общей массы керамического материала в 1992 и 1997 г., а о почти шеститысячной коллекции, полученной на небольшой площади (136 кв. м).

Что касается слоя пожарища, то ни в одном из известных нам источников, как оказалось, не говорится о сожжении Козельска. На возникновение устойчивого представления о городе, гибнущем в огне, видимо, повлияло изображение объятий пламенем Козельской крепости на монументальном полотне-диораме калужского художника Н.А. Ращектаева «Оборона Козельска 1238 г.». Авторы данной статьи тоже не устояли перед «волшебной силой искусства»: образ пылающего города давно и прочно укоренился в сознании и попал на страницы ряда их статей.

Тем не менее следы мощнейшего пожара в древнерусской части напластований, как сказано выше, обнаружены в раскопах 2013–2014 гг. Локальные же следы горения – сгоревшее дерево, зола, пепел, углистые линзы и прослойки – обычное дело для всех участков культурного слоя города.

Не является ли семинедельная оборона Козельска мифом? как могли защитники городка продержаться так долго без посторонней помощи? тот ли это Козельск? – такие и тому подобные вопросы возникали и будут еще возникать. Не имея на сегодняшний день веских, не вызывающих сомнений доводов в пользу локализации летописных событий 1238 г. где-то на Оке (Десне, Угре, Волге и т.д.), мы продолжаем придерживаться традиционной точки зрения, считая, что происходили они в Козельске на Жиздре. Убедившись в результате археологических работ последних лет в существовании здесь остатков древнерусского города с классической для Черниговского княжества топографией и структурой, свою дальнейшую задачу мы видим в их детальном изучении.

ЛИТЕРАТУРА

1. Болдин И.В., Массалитина Г.А. Археологические работы на территории г. Козельска в 2010 г. // Вопросы археологии, истории и культуры Верхнего Поочья. Материалы XIV Всероссийской научной конференции. – Калуга: Полиграф-Информ, 2012. – С. 55–58.
2. Кавелин Л. Историческое описание Введенской Оптиной пустыни. – М. 1876. – 259 с.
3. Массалитина Г.А., Нигматуллин Р.А. Поиски местонахождения летописного Козельска // Деснинские древности. Материалы межгосударственной научной конференции «История и археология Подесенья». – Вып. 2. – Брянск: Брянская областная типография, 2002. – С. 165–167.
4. Массалитина Г.А., Болдин И.В. Еще раз к вопросу о местонахождении летописного Козельска // Проблемы археологии, истории, культуры и природы Козельского края. – Козельск: Полиграф-Информ, 2008. – С. 13–16.

5. *Медынцева А.А.* Отчет об археологической разведке в г. Козельске, произведенной весной 1960 г. – М., 1960 / Архив ИА РАН. – Ф. Р-1. – Д. 2148.
6. *Нигматуллин Р.А., Прошкин О.Л., Массалитина Г.А., Хохлова Т.М.* Древний Козельск и его округа. – Т. 4 – М.: ИА РАН, 2005. – 188 с.
7. *Никольская Т.Н.* Отчет о работе Верхнеокской экспедиции в Калужской области. – М., 1975 / Архив ИА РАН. – Ф. Р-1. – Д. 5661.
8. Лаврентьевская летопись. Полное собрание русских летописей. – 2-е изд. – Л.: Изд-во АН СССР, 1926. – Т. 1. – Вып. 1. – С. 151.
9. Ипатьевская летопись. Полное собрание русских летописей. – 2-е изд. – СПб.: Типография М.А. Александрова, 1908. – Т. 2. – С. 87.
10. *Четыркин И.Д.* Археологические находки на южной стороне древнего городища в г. Козельске // Известия Калужской ученой архивной комиссии. – Калуга: Типо-Литография Губернского Правления. Вып. 1900 г. – С. 7–8.

Информация об авторах:

Массалитина Галина Александровна, кандидат исторических наук, ведущий научный сотрудник, Национальный парк «Угра» (г. Калуга, Российская Федерация); massalitina60@bk.ru

Болдин Игорь Вячеславович, кандидат исторических наук, заведующий отделом, Калужский областной краеведческий музей (г. Калуга, Российская Федерация); boldin67@bk.ru

CHRONICLE KOZELSK. ISSUES AND STAGES OF ARCHAEOLOGICAL INVESTIGATION

G.A. Massalitina, I.V. Boldin

The article is devoted to the history of archaeological investigations of the ancient Russian town of Kozelsk, destroyed by Batu Khan in 1238. The problem of the annalistic town localization arose in 1992, following the first large-scale excavations in present-day Kozelsk – a regional center of Kaluga oblast. It is basically connected with inaccessibility or poor preservation level of the 11–13th-century cultural layer due to present-day building activities. The results of the works annually held here since 2010 are presented. Nowadays, the cultural layer of the Ancient Rus' period has been revealed on a large area in modern Kozelsk historical zone. The data obtained make it possible to reveal the general features of the ancient Russian town structure and topography. According to a preliminary conclusion, in the course of most recent excavations (2013–2014), the remains of 11–13th-century Kozelsk citadel fortifications have been revealed. Conclusions about the dating of burnt wooden structures obtained by means of archaeological methods are confirmed by radiocarbon dates.

Key words: Ancient Rus', annalistic town of Kozelsk, localization, topography, citadel, fortifications.

REFERENCES

1. Boldin, I. V., Massalitina, G. A. 2012. In *Voprosy arkheologii, istorii i kul'tury Verkhnego Pooch'ia (Issues of Archaeology, History and Culture of the Upper Oka River Region)*. Kaluga: "Poligraf-Inform" Publ., 55–58 (in Russian).

2. Kavelin, L. 1876. *Istoricheskoe opisanie Vvedenskoj Optinoj pustyni (Historical Description of the Vvedenskaya Optina Pustyn)*. Moscow (in Russian).
3. Massalitina, G. A., Nigmatullin, R. A. 2002. In *Desninskie drevnosti (Desna Antiquities)* 2. Bryansk: “Bryanskaia oblastnaia tipografia” Publ., 165–167 (in Russian).
4. Massalitina, G. A., Boldin, I. V. 2008. In *Problemy arkheologii, istorii, kul'tury i prirody Kozel'skogo kraia (Issues of Archaeology, History and Culture of the Kozelsk Region)*. Kozel'sk: “Poligraf-Inform” Publ., 13–16 (in Russian).
5. Medyntseva, A. A. 1960. *Otchet ob arkheologicheskoi razvedke v g. Kozel'ske, proizvedennoi vesnoi 1960 g. (Report on the Archaeological Exploration in Kozelsk Town Carried Out in Spring of 1960)*. Archive of the Institute for Archaeology of the Russian Academy of Sciences. Fund R-1, dossier 2148 (in Russian).
6. Nigmatullin, R. A., Proshkin, O. L., Massalitina, G. A., Khokhlova, T. M. 2005. *Drevnii Kozel'sk i ego okruga (Old Kozel'sk and Its Environs)* 4. Moscow: Russian Academy of Sciences, Institute for Archaeology (in Russian).
7. Nikol'skaia, T. N. 1975. *Otchet o rabote Verkhneokskoi ekspeditsii v Kaluzhskoi oblasti (Progress Report of the Upper Oka Expedition in the Kaluga Region)*. Archive of the Institute for Archaeology of the Russian Academy of Sciences. Fund R-1, dossier 5661 (in Russian).
8. Lavrent'evskaia letopis' (*Laurentian Codex*). 1926. Polnoe sobranie russkikh letopisei (Complete Collection of Russian Chronicles) 1 (1). Leningrad: Academy of Sciences of the USSR (in Russian).
9. *Ipat'evskaia letopis' (Hypatian Codex)*. 1908. Polnoe sobranie russkikh letopisei (Complete Collection of Russian Chronicles) 2. Saint Petersburg: “Tipografia M. A. Aleksandrova” Publ. (in Russian).
10. Chetyrkin, I. D. 1900. In *Izvestiia Kaluzhskoi uchenoi arkhivnoi komissii (Proceedings of the Kaluga Academic Archival Commission)*. Kaluga: “Tipo-Litografia Gubernskogo Pravleniia” Publ., 7–8 (in Russian).

About the Authors:

Massalitina Galina A. Candidate of Historical Sciences. Ugra National Park. Lesnichestvo, pos. Prigorodnoye, Kaluga, 248007, Russian Federation; massalitina60@bk.ru

Boldin Igor V. Candidate of Historical Sciences. Kaluga Regional Museum of Local Lore. Tulskaia 2nd Per., 1, Kaluga, 248003, Russian Federation; boldin67@bk.ru