

АКАДЕМИЯ НАУК РЕСПУБЛИКИ ТАТАРСТАН
МАРИЙСКИЙ ГОСУДАРСТВЕННЫЙ УНИВЕРСИТЕТ

ПОВОЛЖСКАЯ
АРХЕОЛОГИЯ

№ 4 (10)

2014

Главный редактор

Член-корреспондент АН РТ Ф.Ш. Хузин

Заместители главного редактора:

доктор исторических наук А.Г. Ситдиков

доктор исторических наук Ю.А. Зеленев

Ответственный секретарь — кандидат ветеринарных наук Г.Ш. Асылгараева

Редакционный совет:**Р.С. Хакимов** — вице-президент АН РТ (Казань, Россия) (председатель)**Х.А. Амирханов** — член-корреспондент РАН, доктор исторических наук, профессор (Махачкала, Россия)**И. Бальдауф** — доктор наук, профессор (Берлин, Германия)**П. Георгиев** — доктор наук, доцент (Шумен, Болгария)**Е.П. Казаков** — доктор исторических наук (Казань, Россия)**Н.Н. Крадин** — член-корреспондент РАН, доктор исторических наук, профессор (Владивосток, Россия)**А. Тюрк** — PhD (Будапешт, Венгрия)**И. Фодор** — доктор исторических наук, профессор (Будапешт, Венгрия)**В.Л. Янин** — академик РАН, доктор исторических наук профессор (Москва, Россия)**Редакционная коллегия:****А.А. Выборнов** — доктор исторических наук, профессор (Самара, Россия)**М.Ш. Галимова** — кандидат исторических наук (Казань, Россия)**Р.Д. Голдина** — доктор исторических наук, профессор (Ижевск, Россия)**И.Л. Измайлов** — кандидат исторических наук (Казань, Россия)**С.В. Кузьминых** — кандидат исторических наук (Москва, Россия)**А.Е. Леонтьев** — доктор исторических наук (Москва, Россия)**Т.Б. Никитина** — доктор исторических наук (Йошкар-Ола, Россия)**Ответственный за выпуск:****Б.Л. Хамидуллин** — кандидат исторических наук (Казань, Россия)**Адрес редакции:**

420012 г. Казань, ул. Бултерова, 30

Телефон: (843) 236-55-42

E-mail: arch.pov@mail.ru<http://archaeologie.pro>

Индекс 31965, каталог «ПОЧТА РОССИИ»

Выходит 4 раза в год

© Академия наук Республики Татарстан», 2014

© ФГБОУ ВО «Марийский государственный университет», 2014

© Журнал «Поволжская археология», 2014

Editor-in-Chief:

Corresponding Member of the Tatarstan Academy of Sciences **F.Sh. Khuzin**

Deputy Chief Editors:

Doctor of Historical Sciences **A.G. Sitdikov**

Doctor of Historical Sciences **Yu.A. Zeleneev**

Executive Secretary — Candidate of Veterinary Sciences **G.Sh. Asylgaraeva**

Executive Editors:

R.S. Khakimov — Vice-Chairman of the Tatarstan Academy of Sciences (Institute of History named after Shigabuddin Mardzhani, Tatarstan Academy of Sciences, Kazan, Russian Federation) (chairman)

Kh.A. Amirkhanov — Doctor of Historical Sciences, Professor, Corresponding Member of the Russian Academy of Sciences (Dagestan Regional Center of the Russian Academy of Sciences, Makhachkala, Russian Federation)

I. Baldauf — Doctor Habilitat, Professor (Humboldt-Universität zu Berlin, Berlin, Germany)

P. Georgiev — Doctor of Historical Sciences (National Archeological Institute with Museum, Bulgarian Academy of Sciences, Shumen Branch, Shumen, Bulgaria)

E.P. Kazakov — Doctor of Historical Sciences (Institute of Archaeology named after A. Kh. Khalikov, Kazan, Russian Federation)

N.N. Kradin — Doctor of Historical Sciences, Corresponding Member of the Russian Academy of Sciences (Institute of History, Archaeology and Ethnology, Far East Branch of the Russian Academy of Sciences, Vladivostok, Russian Federation)

A. Türk — PhD (Institute of History, Research Centre for the Humanities, Hungarian Academy of Sciences, Budapest, Hungary)

I. Fodor — Doctor (Hungarian National Museum, Budapest, Hungary)

V.L. Yanin — Doctor of Historical Sciences, Professor, Academician of the Russian Academy of Sciences (Moscow, Russian Federation)

Editorial Board:

A.A. Vybornov — Doctor of Historical Sciences, Professor (Samara State Academy of Social Sciences and Humanities, Samara, Russian Federation)

M.Sh. Galimova — Candidate of Historical Sciences (Institute of Archaeology named after A. Kh. Khalikov, Kazan, Russian Federation)

R.D. Goldina — Doctor of Historical Sciences, Professor (Udmurt State University, Izhevsk, Russian Federation)

I.L. Izmaylov — Candidate of Historical Sciences (Institute of Archaeology named after A. Kh. Khalikov, Kazan, Russian Federation)

S.V. Kuz'minykh — Candidate of Historical Sciences (Institute of Archaeology of the Russian Academy of Sciences, Moscow, Russian Federation)

A.E. Leont'ev — Doctor of Historical Sciences (Institute of Archaeology of the Russian Academy of Sciences, Moscow, Russian Federation)

T.B. Nikitina — Doctor of Historical Sciences (V.M. Vasilyev Mari Research Institute of Language, Literature and History, Yoshkar-Ola, Russian Federation)

Responsible for Issue — Candidate of Historical Sciences **B.L. Khamidullin**

Editorial Office Address:

Butlerov St., 30, Kazan, 420012, Republic of Tatarstan, Russian Federation

Telephone: (843) 236-55-42

E-mail: arch.pov@mail.ru

http://archaeologic.pro

© Tatarstan Academy of Sciences (TAS), 2014

© Mari State University, 2014

© "Povolzhskaya Arkheologiya" Journal, 2014

СОДЕРЖАНИЕ

От редакции Евгению Петровичу Казакову – 80 лет!.....6

FINNO-UGRICA

Руденко К.А. Проблемы средневековой археологии
Среднего Поволжья и исследованиях Е.П. Казакова.....10

Шитлов А.В. История изучения памятников эпохи неолита
Икско-Бельского междуречья30

Казаков Е.П., Лыганов А.В. Итоги изучения Измерского XVII
могильника43

Иванов В.А. Финно-угорская тематика в современной
археологии Башкортостана58

Мартьянов В.Н., Егошин А.Л. Могильник Стёксово II82

Акилбаев А.В. Историография проблемы этнокультурных
и торговых связей населения Ветлужско-Вятского
междуречья в IX – начале XII вв.97

Статьи

Очир-Горяева М.А. Культура кочевников Нижнего Поволжья
скифского времени: общее и особенное.....106

Егоров А.В. Булгарские материалы городища Иднакар:
к вопросу о тюркоязычном компоненте населения132

Орфинская О.В., Лантратова О.Б. Золототканая шаль
Золотой Орды146

Мухаметшин Д.Г. Г.В. Юсупов и проблемы татарской эпиграфики.....154

Смирнов А.С. Неизвестная статья С.П. Покровского
в архиве В.А. Городцова.....178

Кузьминых С.В., Белозёрова И.В. Василий Алексеевич Городцов
и Казань: поездка 1920 года.....186

Заметки

Обухов Ю.Д. Об одном фрагменте металлического сосуда
с Болгарского городища и его аналогиях с Северного Кавказа.....203

Критика и библиография

- Косменко М.Г.* Рец.: Е.П. Казаков. Памятники эпохи камня в Закамье (археологический очерк). Археология Поволжья и Урала. Материалы и исследования. Вып. 1. Казань, 2011 – 180 с.....208
-

Хроника

- Ситдииков А.Г., Абдуллин Х.М.* IV (XX) Всероссийский археологический съезд в Казани217
- Хузин Ф.Ш.* Защита докторских и кандидатских диссертаций по археологии в Институте истории им. Ш. Марджани в 2014 году235
- Хамидуллина С.Г.* Вспоминая отца... (к 100-летию со дня рождения Г.В. Юсупова)241
- Зеленев Ю.А., Зеленцова О.В.* Владимиру Николаевичу Мартьянову – 80 лет!249
- Королев А.И.* К юбилею Александра Алексеевича Выборнова254
- Список сокращений261
- Правила для авторов266
- Авторский указатель за 2012 г271
- Авторский указатель за 2013 г276
- Авторский указатель за 2014 г286

CONTENTS

From the Editorial Board Eugene P. Kazakov – 80 years old!6

FINNO-UGRICA

Rudenko K.A. Issues of medieval archaeology of the Middle Volga region
in E.P. Kazakov's researches.....10

Shipilov A.V. History of research of the Eneolithic sites of the Ik
and Belaya Rivers interfluvium area.30

Kazakov E.P., Lyganov A.V. The results of investigation of the
XVII Izmeri burial ground.....43

Ivanov V.A. Finno-Ugric themes in contemporary archaeology
of Bashkortostan.58

Mart'yanov V.N., A.L. Egoshin A.L. The Steksovo II burial ground.....82

Akilbaev A.V. Investigations of the Mari archaeological expedition
on the Vetluga river within the Nizhniy Novgorod area 1957-2009.....97

ARTICLES

Ochir-Goryaeva M.A. Culture of the nomads on the Lower Volga
during the Scythian time: general and especial.106

Egorov A.V. Materials of the Bulgars from the Idnakar hill-fort:
to the issue of the Turkic component in the population.....132

Orfinskaya O.V., Lantratova O.B. The shawl, woven with gold
from the Golden Horde.....146

Mukhametshin D.G. G.V. Yusupov and issues of the Tatar epigraphy.....154

Smirnov A.S. Unknown article by S.P. Pokrovsky at the
V.A. Gorodtsov's archive.178

Kuzminykh S.V., Belozeroval I.V. V.A. Gorodtsov and Kazan: tour 1920.....186

NOTES

Obukhov Yu. D. Concerning a fragment of metal vessel from
the Bolgar settlement.203

CRITIQUE AND BIBLIOGRAPHY

Kosmenko M.G. Review of the book: E.P. Kazakov. Stone Age monuments in the trans-Kama River area (Archaeological essay). Kazan: Foliant Publ., 2011, 180 p. Archaeology of the Volga region and the Urals. Proceedings and Researches, issue 1.....208

CRONICLE

Sitdikov A.G., Abdullin Kh.M. The IV(XX) All-Russian Archaeological Congress in Kazan.217

Khuzin F.Sh. Defending of the dissertations in Archaeology for a Doctor and Candidate Degree at the Institute of History named after Sh. Marjani of Tatarstan Academy of Sciences in 2014.235

Khamidullina S.G. Remembering Father...(to the 100th Anniversary of G.V. Yusupov).....241

Zeleneev Yu.A., Zelentsova O.V. 80th Anniversary of Vladimir Nikolaevich Martyanov247

Korolev A.I. For the Anniversary of Alexander A. Vybornov.252

List of abbreviations261

Rules for authors266

Author index for 2012.....273

Author index for 2013.....281

Author index for 2014.....290

УДК 902/904

ИТОГИ ИЗУЧЕНИЯ ИЗМЕРСКОГО XVII МОГИЛЬНИКА

© 2014 г. Е.П. Казаков, А.В. Лыганов

Представлены результаты трехлетних исследований на Измерском XVII могильнике, расположенном на левобережье приустьевой части р. Кама. Могильник относится к ананьинской культурно-исторической области. Он находится в непосредственной близости от Измерских VII и XVI могильников, также относящихся к ананьинской культурно-исторической области, что позволяет объединить эти три памятника в единый погребальный комплекс финала позднего бронзового – начала раннего железного века. Кроме четырех погребений ананьинского времени, на территории могильника выявлены более ранние немногочисленные артефакты стоянок эпохи мезолита и позднего бронзового века (срубной культурно-исторической общности и луговской культуры). В более позднее время на этой территории существовало поселение именьковской культуры. К ней относится углубленное в землю жилище подпрямоугольной формы с одной столбовой ямой по центру. Его постройка отнесена авторами ко времени не позднее середины I тыс. н.э. Основная масса керамики из верхней части заполнения этого сооружения связана с прекращением его функционирования и относится к VI–VII вв. н.э.

Ключевые слова: археология, Прикамье, Измерский могильник, мезолит, поздний бронзовый век, ранний железный век, ананьинская культурно-историческая область, именьковская культура.

Измерский XVII могильник был открыт Раннеболгарской археологической экспедицией Института истории им. Ш. Марджани Татарстана в 2007 г. Он расположен в 1,6 км к западу от с. Измери Спасского р-на РТ и занимает ровную надпойменную часть левого берега р. Камы, сильно разрушаемого Куйбышевским водохранилищем. Памятник был выявлен при осмотре берегового обрыва, когда на отмели была обнаружена нижняя челюсть человека с окисью бронзы на ней. Находится новый памятник в 140 м к юго-западу от Измерского XVI могильника, который, в свою очередь, расположен вблизи уже известного (Казаков, 1994; Чижевский, 2008, рис. 39) Измерского VII некрополя ананьинской культурно-исторической области (далее – АКЮ).

На месте находки с 2007 по 2012 г. было заложено три раскопа. В 2007–2008 гг. памятник исследовался Е.П. Казаковым. На раскопе I вскрыто 16 кв. м и изучено два захоронения (Казаков, 2008, с. 5–6). На раскопе II площадью 44 кв. м выявлено одно погребение (Казаков, 2009, с. 4–6; 2011 а, с. 354). В 2012 г. исследование памятника продолжилось. На раскопе III было вскрыто 154 кв. м. Таким образом, на сегодняшний день общая вскрытая площадь на Измерском XVII могильнике составляет 214 кв. м (рис. 1). При этом помимо погребений, относящихся к АКЮ, были получены поселенческие материалы нескольких культур разных эпох – от мезолита до средневековья. Это кремневые артефакты эпохи мезолита, керамика и остатки соору-

жений, относящихся к срубной культурно-исторической общности (далее – срубная КИО) XVII–XV вв. до н.э. а также различные артефакты и сооружение, относящиеся к именьковской культуре VI–VII вв.

Высота обрыва на памятнике составляет около 4–5 м. Стратиграфия по обрыву общая для всего памятника: дерн – 10 см, чернозем (серый гумусированный легкий суглинок) – до 110 см, ниже идет переходный к материковому слою темно-серо-коричневый тяжелый суглинок мощностью до 10 см. Материковая порода представлена красно-коричневым лессовидным суглинком, мощность которого по обрыву в видимой части около 3 м. Такая стратиграфия прослеживается на всем памятнике.

О том факте, что памятник интенсивно размывается водами Куйбышевского водохранилища, свидетельствует достаточно богатый подъемный материал, происходящий с мелководья у подножья обрыва. Среди собранных фрагментов керамики и костей животных имеются два трехлопастных бронзовых наконечника стрел, которые по аналогиям относятся ко времени существования АКЮ. По С.В. Кузьминых, первый наконечник (рис. 5: 6) можно отнести к типу С-34. Этот тип широко распространен на всей территории АКЮ и датируется в Прикамье с VI по IV вв. до н.э. (Кузьминых, 1983, с. 107–108). Другой наконечник (рис. 5: 7) с опущенными ниже втулки шипами, относится к типу С-50. Появляются такие изделия на Каме в VI–V вв. до н.э. (Кузьминых, 1983, с. 110). Данные типы наконечников также имеют широкие аналогии в степном мире Евразии раннего железного века. Однако

здесь они появляются несколько раньше, чем у населения АКЮ (Кузьминых, 1983, с. 108, 110).

Описание материалов стоянок и поселений, выявленных на территории могильника. Материалы изученного памятника, как уже отмечалось, содержат комплексы разного времени. Типичными являются находки отходов кремневого производства без дополнительной ретуши утилизации эпохи мезолита в переходном слое к материковому красно-коричневому лессовидному суглинку на глубине 110–125 см. При многочисленных раскопках Раннеболгарской экспедиции на различных памятниках они отмечаются на всем протяжении берега вплоть до урочища Девичий городок (Казаков, 2011б, с. 6–8). Вместе с тем находки, относимые рядом исследователей к финальному палеолиту, располагаются на этой же территории (Габяшев, Казаков, Старостин и др., 1976, с. 4). Такое широкое распространение материала, относящегося как к мезолиту, так и к финальному палеолиту, свидетельствует о проживании здесь населения, использовавшего богатые биоресурсы широких долин Камы и Волги.

Для выпаса стад эти биоресурсы использовало и население срубной КИО (XVII–XV вв. до н.э.), которое также проживало на надлуговых террасах. Об этом свидетельствуют 8 срубных некрополей на протяжении 3 км вдоль разрушаемой части берега близ с. Измери. На территории памятника также зафиксированы следы проживания носителей срубной КИО. Судя по локализации керамики и костей на глубине около 100 см, со временем срубной КИО связаны какие-то сооружения, возможно, остатки полу-

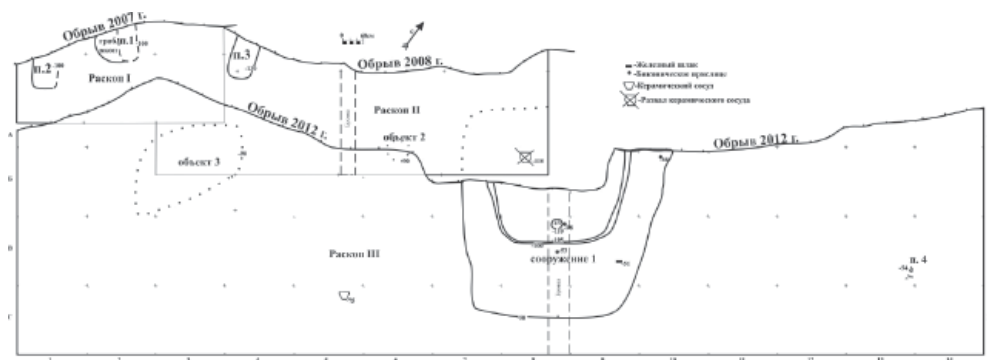


Рис. 1. Измерский XVII могильник. Общий план раскопов.

земляночного жилища (рис. 1). Точные очертания подобных сооружений в слое чернозема не прослеживаются и отмечаются только по значительному скоплению керамики и костей. К таким предполагаемым сооружениям относится объект 3.

Объект 3 был выявлен на уч. Б/0 раскопа II на глубине 100–110 см, (рис. 1). Скопление керамики и костей животных отмечено в черноземе на глубине 100 см от 0. Они располагались на площади около 200 x 75 см, вытянутой по линии юго-запад – северо-восток. Довольно крупные фрагменты лепной посуды с резным и гребенчатым орнаментом (рис. 5: 1) отмечены в юго-западной части скопления. Обломки костей ног, ребра крупного рогатого скота фиксируются в восточной, в центральной и северо-восточной частях скопления. Всего на этом уровне выявлено 22 обломка керамики и 12 костей домашних животных (из них 8 – КРС, 4 – МРС). После выборки этих находок на глубине 110 см был расчищен новый слой. На площади 200 x 140 см, вытянутой по линии юго-запад – северо-восток, расчищены фрагменты лепной керамики (рис. 5: 2–4),

позвонок, ребра крупного рогатого скота (7 экз.).

Основная часть керамики относится ко времени существования развитого этапа срубной КИО. Эта керамика характеризуется большой толщиной стенок, разреженным гребенчатым орнаментом, примесью шамота в тесте. Однако в объекте 3 раскопа III среди скопления костей и керамики были выявлены фрагменты от тонкостенных горшков с примесью шамота и органики в тесте, заметно отличающиеся от классической срубной посуды. На фрагментах стенок орнаментация отсутствует. По всей видимости, к тому же типу керамики можно отнести чуть отогнутый венчик с каннелюрами (рис. 5: 5). Верхняя часть венчика чуть расширена и по срезу украшена насечками гребенкой. На внешней поверхности прослеживаются два ряда прочерченных гладким штампом каннелюр. В целом орнаментация каннелюрами наиболее характерна для андроновидных культур Нижнего Прикамья – сусканской, луговской (Колев, 1991, с. 162–206; Обыденнов, 1998, с. 21–42; Чижевский, Лыганов, Морозов, 2012, с. 94–115). Общая датировка комплексов

эпохи бронзы с территории Измерского XVII могильника укладывается во время существования в Волго-Камье срубной КИО и луговской культуры (XVII–XIV вв. до н.э.).

О проживании на месте памятника раннесредневекового населения говорят находки в слое памятника фрагментов керамики с примесью шамота и органики, а также целого сосуда именьковской культуры (рис. 6: 1–7). Они аналогичны комплексам Коминтерновского II могильника, расположенного в 3 км к востоку от отмечаемого памятника, который по многочисленному материалу датируется эпохой Тюркских каганатов (вторая половина VI–VII вв.).

На основании работ проведенных в 2007–2008 гг. было отмечено, что, судя по находкам скоплений керамики на большой глубине, не исключено наличие каких-то сооружений, очертания которых в слое чернозема не просматриваются. В результате исследований в 2012 г. такое сооружение, относящееся непосредственно ко времени существования именьковской культуры, удалось выявить.

Сооружение 1 именьковского времени было выявлено на глубине кровли третьего пласта (45–50 см от 0) в центральной части раскопа III в виде пятна темно-серого гумусированного суглинка (рис. 1). Граница заполнения сооружения нечеткая, однако само пятно заполнения хорошо читается по более темному цвету и скоплению фрагментов керамики. Сооружение было частично разрушено береговым обрывом. Размеры в сохранившейся части на уровне выявления составляли около 4,8 x 5,1 м. Длинная сторона сооружения, уходящая в обрыв, расположена фактически по линии север

– юг. Размеры сооружения постепенно сужаются и на уровне материка в раскопе III составляют 3,6 x 2,4 м. Первоначально северная часть сооружения I фиксировалась и в раскопе II, судя по распространению керамического материала. Объект имел подпрямоугольную форму со сторонами 4,8 x 6 м. Края сооружения округлены. Стенки покатые, переходящие в пологое неровное дно, имеющее уклон в сторону обрыва. Нижняя граница объекта выявлена на глубине -110 – -115 см от 0 и чуть заглублена в материковый суглинок. В середине сооружения, на материковом суглинке, выявлена столбовая яма диаметром 30 см (рис. 1). Глубина столбовой ямы 35–41 см от уровня выявления.

Для датировки сооружения первостепенное значение имеют фрагменты керамики и три биконических пряслица, выявленные в его придонной части (рис. 7). В заполнении сооружения найдено 307 фрагментов керамики, а из нижнего слоя происходит всего 20 фрагментов стенок и один фрагмент венчика (табл. 1). Также здесь, на глубине -110 см, был зафиксирован развал сосуда, который удалось воссоздать (рис. 7: 5). Данный сосуд выделяется из остальной массы керамики сглаженным ребром в средней части. Аналогии сосуду можно найти в материале городища Лбище на Самарской Луке, которое исследователем датируется ранним этапом именьковской культуры (Матвеева, 1998, с. 89–92, рис. 3). Выявленные в нижней части сооружения небрежно сработанные биконические пряслица с широким отверстием (рис. 7: 2–4), также могут быть отнесены к раннему этапу именьковской культуры, по аналогии со схожими изделиями, проис-

Таблица. 1. Керамика из раскопа III

Пласт	Венчики	Стенки	Дно	Именьковская культура	Эпоха бронзы	Булгарская домонгольская культура	Неопределимые	Всего
1	1	10	5	14		2		16
2	20	110	34	160	1	1	1	163
3	18	91	17	96	24		6	126
4	4	74	16	91	2		2	95
5	3	12		5	9		1	15
Соор.1								
3	26	171	68	265				265
4		16	5	21				21
5	1	16	4	21				21
Всего	73	500	149	673	36	3	10	722

ходящими из селища Новая Беденьга в Ульяновском Поволжье (Вязов, Багаутдинов, Нерушин, Семькин, 2012, с. 77–78, рис. 16, 23: 2,4,5).

Таким образом, время сооружения именьковского жилища – не позднее середины I тыс. Но основная масса керамики из верхней части заполнения сооружения (рис. 6: 8–12) связана с прекращением его функционирования и относится к более позднему периоду – VI–VII вв.

Описание погребений.

Погребение 1. Глубина -130 см (рис. 2). На глубине -100 см в черноземе выявлены нечеткие следы округлой в плане ямы диаметром 180 см, частично ушедшей в обрыв берега. Заполнена она черноземом с включением кусков суглинка. На глубине -130 см отмечено, что данное сооружение является грабительским вкопом, который накрыл захоронение. На

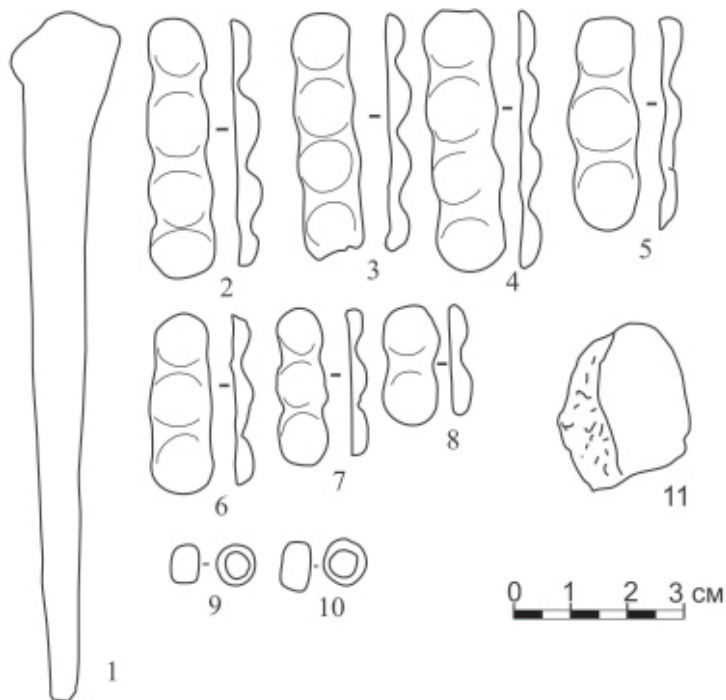
площади 100 x 80 см, вытянутой по линии северо-восток – юго-запад, расчищены лежащие в беспорядке кости человека: позвонки, ребра, лопатки. In situ сохранились лишь трубчатые кости левой руки. Судя по ней, костяк взрослого человека, ориентированный головой на юго-восток, лежал вытянуто на спине.

В юго-западном конце комплекса расчищены фрагменты дерева и кожи, видимо, от подстилки дна могилы. Здесь же находились кусок кремня, остатки широкого ремня с бронзовыми, лежащими в ряд накладками (рис. 2: 2–8), бронзовые пронизки (рис. 2: 9–10) и фрагменты бронзы. В 30 см к юго-западу от этого комплекса встречена костяная проколка (рис. 2: 1).

Погребение 2. Глубина -100 см (рис. 3). Слабые следы могильной ямы шириной 80 см с более гумуси-

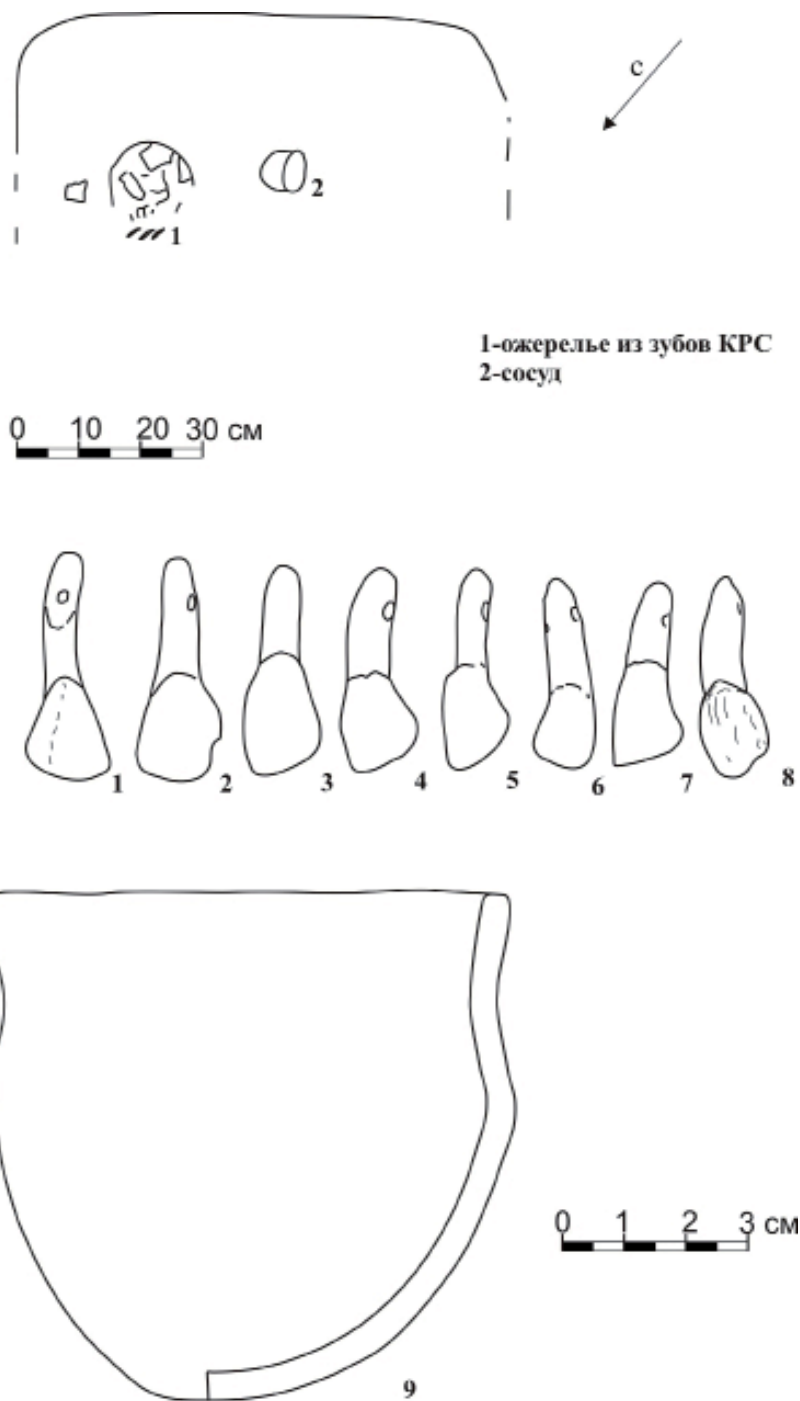


- 1-кремь,
- 2-бронзовые накладки,
- 3-дерево и кожа,
- 4-бронзовое кольцо,
- 5-дерево и кожа,
- 6-фрагменты бронзы,
- 7-8-бронзовые пронизки,
- 9-костяная проколка



Вещевой инвентарь погребения 1. 1-костяная проколка, 2-8-бронзовые накладки, 9-10-бронзовые пронизки, 11-кусочек кремня.

Рис. 2. Измерский XVII могильник. План и инвентарь погребения 1.



Вещевой инвентарь погребения 2.
1-8-ожерелье из зубов КРС, 9-керамический сосуд.

Рис. 3. Измерский XVII могильник. План и инвентарь погребения 2.

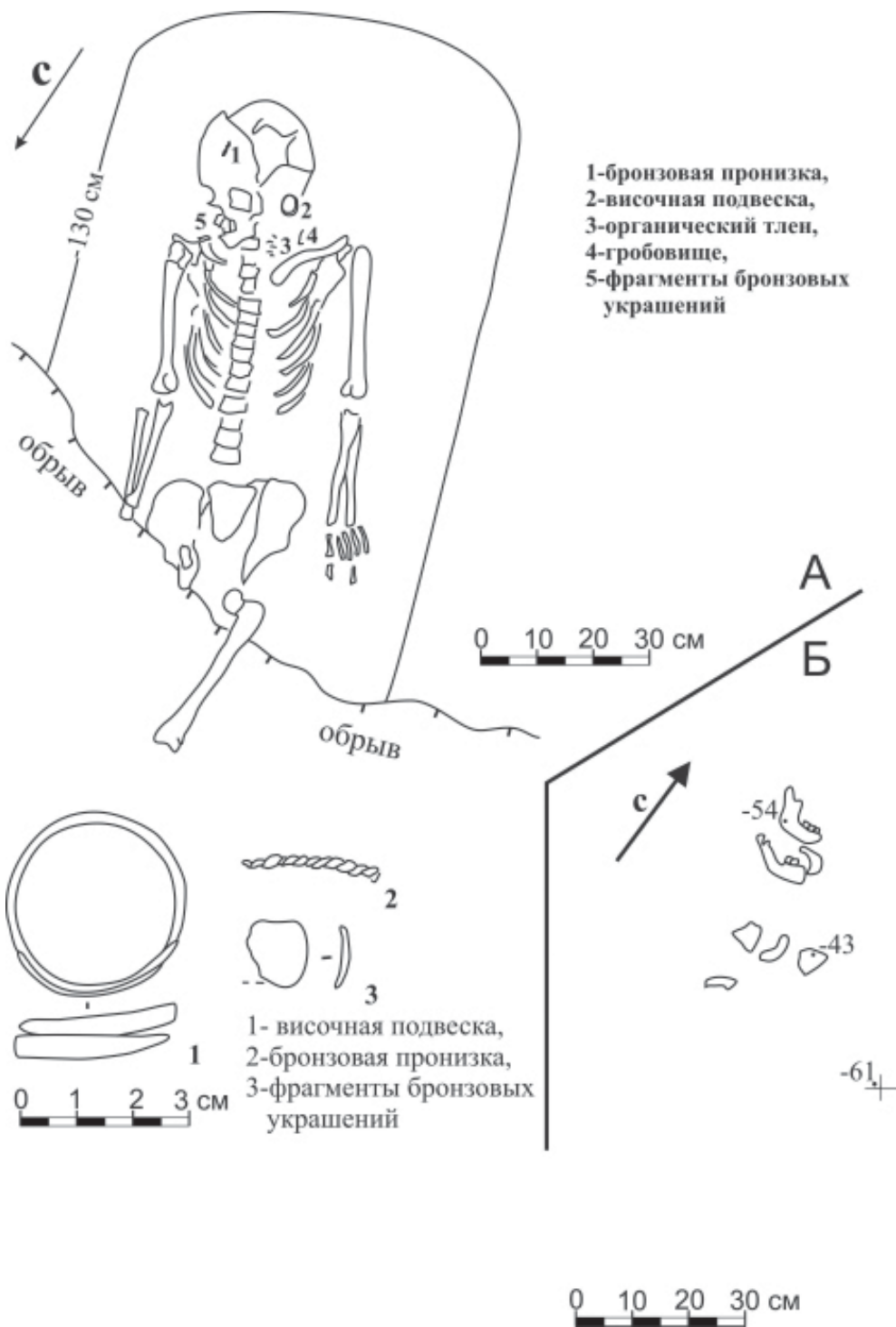


Рис. 4. Измерский XVII могильник. План и инвентарь:
А-погребения 3, Б-погребения 4.



Рис.5. Керамика срубной КИО из объекта 3 (1,2), керамика именьковской культуры из культурного слоя (7-9, 11), из верхней части заполнения сооружения 1 (3-6, 10).

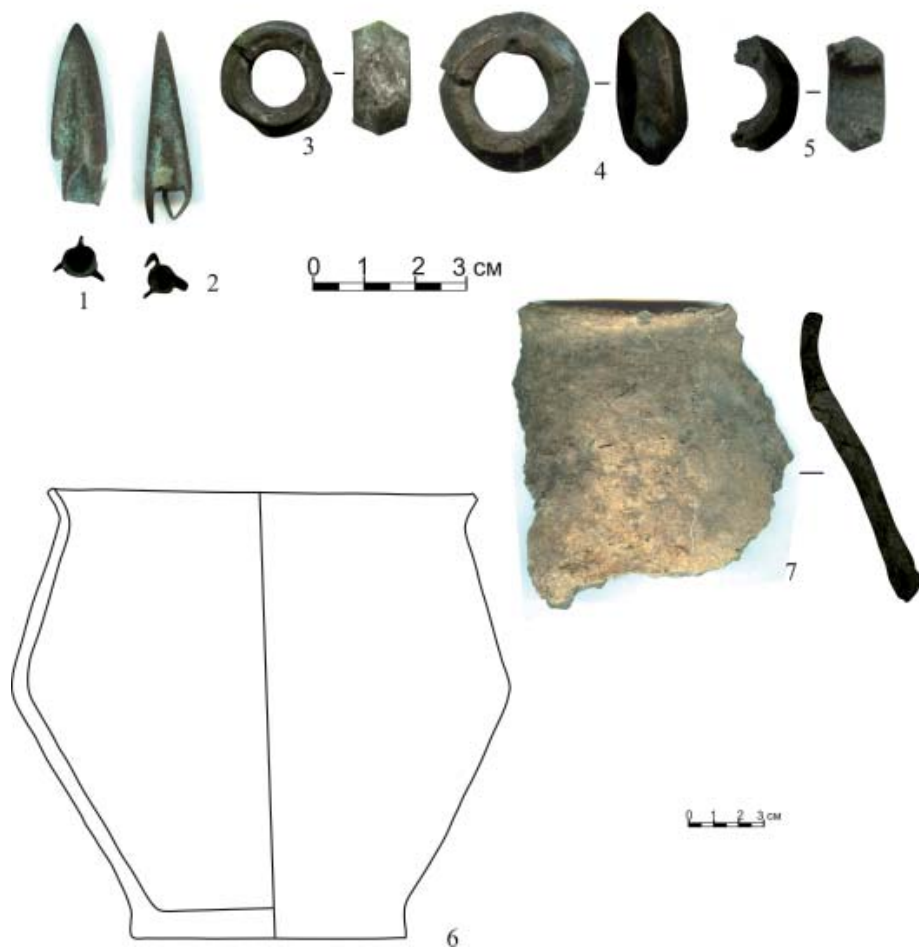


Рис.6. Бронзовые трехлопастные наконечники стрел АКЮ, подъемный материал (1–2), глиняные напрясла из придонной части сооружения 1 (3–5). Лепная керамика именьевской культуры из придонной части сооружения 1 (6,7).

рованным заполнением отмечены на глубине -100 см в слое чернозема. На этой же глубине расчищены плохо сохранившиеся фрагменты черепа ребенка, судя по которым, умерший был ориентирован головой на юго-восток. На месте шеи ребенка расчищено ожерелье из 8 резцовых зубов от двух особей крупного рогатого скота (определение к.в.н. Г.Ш. Асылгараевой) с просверленными отверстиями для подвешивания (рис. 3: 1–8). В 10 см к западу от остатков черепа был поставлен лепной круглодонный сосуд (рис. 3: 9).

Погребение 3. Глубина -140 см (рис. 4 А). Слабые очертания могильной ямы, заполненной темным грунтом, появились в слое суглинка на глубине -130 см. Сохранившиеся размеры ее около 115 x 70 см. На глубине -140 см расчищено захоронение: костяк взрослого человека, ориентированный головой на юг-юго-восток, лежал вытянуто на спине, руки вдоль, череп свален на правый бок. Северная часть погребения, ниже тазовых костей, разрушена водохранилищем. На лобной части черепа находилась бронзовая спиральная пронизка

(рис. 4 А: 2), у виска с левой стороны бронзовая височная подвеска (рис. 4 А: 1), у шейных позвонков тлен от одежды, остатки гробовища и обломки бронзовых изделий (рис. 4 А: 3).

Погребение 4 было выявлено на глубине -43 см в слое серого гумусированного легкого суглинка (чернозема) (рис. 4 Б). Могильная яма в слое не читается. Погребение представляет собой нижнюю человеческую челюсть и фрагменты черепной крышки, раскиданные на площади около 30 кв. см. Погребение сложно интерпретировать ввиду его плохой сохранности. Вероятно, оно было разрушено еще в древности населением именьевской культуры, на это указывает и тот факт, что погребение было выявлено на глубине -43 см, в то время как неразрушенные погребения Измерского XVII могильника находятся в непо потревоженном состоянии на глубинах не менее 100 см.

В двух установленных случаях костяки лежали вытянуто на спине. Ориентировка погребенных в трех установленных случаях – головой на юго-восток или же юг-юго-восток ногами к реке. Такая поза и ориентировка погребенных характерна как для маклашеевской культуры финальной бронзы Волго-Камья, так и для ананьинского времени (Чижевский, 2008, с. 91).

Для более четкого определения культурной принадлежности погребенный первостепенное значение имеет выявленный в них погребальный инвентарь.

Одним из типичных изделий АКИО являются так называемые «восьмерковидные» бляхи. Они появляются еще в маклашеевской культуре (из-

вестны по материалам погребения 3 Полянского II могильника) (Халиков, 1980, табл. 54: 8, 9). В дальнейшем они были широко распространены в ананьинское время и достаточно часто встречаются в погребениях Старшего Ахмыловского, Пустоморквашинского, Новомордовского VII, Першинского, Мензелинского и др. могильников чаще всего в составе ременных наборов (Халиков, 1977, рис. 14: 9, 19 Г; Патрушев, Халиков, 1982, табл. 42: 76; Чижевский, 2008, рис. 32: 24, 25; 47: 7; Бугров, Чижевский, 2009, рис. 13: 27, 28). Такие бляхи выявлены в погребении 1 Измерского XVII могильника, однако наряду с классическими двухчастными «восьмерковидными» бляхами здесь выявлены трехчастные и четырехчастные бляхи (рис. 2: 2–7), аналогий которым в других могильниках АКИО пока не найдено.

Литые бронзовые пронизи (рис. 2.9-10) из этого же погребения могут датироваться этим же временем. Они также встречаются в ананьинских могильниках (Патрушев, Халиков, 1982, табл. 14: 6б, 10б: 4а, 5б; Бугров, Чижевский, 2009, рис. 13: 14–18).

В погребении 3 выявлены бронзовая спиральная пронизка, височная подвеска и остатки бронзовых изделий (украшений?) в районе шеи (рис. 4 А). Аналогии таким изделиям прослеживаются достаточно широко в погребениях финальной бронзы и раннего железного века. (Халиков, 1980, табл. 10,13, 17, 18; Патрушев, Халиков, 1982, табл. 45: 2б; 57: 1а).

Выявленный в погребении 2 небольшой неорнаментированный сосуд (рис. 3: 9) также находит аналогии в древностях финальной бронзы и раннего железного века региона.

Однако по форме и отсутствию орнаментации он наиболее близок погребальным сосудам постмаклашеевской культуры АКИО (Чижевский, 2008, рис. 34). Выявленному в этом же погребении ожерелью из зубов крупного рогатого скота аналогий не найдено (рис. 3: 1–8).

В целом, опираясь на вещевой материал, погребения Измерского XVII могильника следует отнести к самому финалу позднего бронзового – началу раннего железного века (X–VI вв.

до н.э.). Это не противоречит и датировкам погребений из близлежащих Измерских XVI и VII могильников (Казаков, 1994), что позволяет объединить их в единый погребальный комплекс населения маклашеевской культуры финального бронзового века и постмаклашеевской культуры АКИО.

Для более точной датировки памятника необходимо проведение дальнейших исследований.

ЛИТЕРАТУРА

1. Бугров Д.Г., Чижевский А.А. Мензелинский могильник // Древняя и средневековая археология Волго-Камья: Сборник статей к 70-летию П.Н. Старостина / Археология Евразийских степей. – Вып. 10. – Казань: ИИ АН РТ, 2009. – С. 61–80.
2. Вязов Л.А., Багаутдинов Р.С., Нерушин И.А., Семькин Ю.А. Исследования селища Новая Беденьга I в 2010 г. (Новые материалы I тыс. н.э. с территории Ульяновского Поволжья) // Исследования по средневековой археологии Евразии. Казань: РИЦ, 2012. – С. 54–101.
3. Габяшев Р.С., Казаков Е.П., Старостин П.Н., Халиков А.Х., Хлебникова Т.А. Археологические памятники Татарии в зоне Куйбышевского водохранилища // Из археологии Волго-Камья. – Казань: ИЯЛИ КФАН, 1976. – С. 3–34.
4. Казаков Е.П. Измерский VII могильник // Памятники древней истории Волго-Камья. – Казань: ИЯЛИ КФАН, 1994. – С. 104–123.
5. Казаков Е.П. Исследования Раннеболгарской экспедиции // Археологические открытия 2008 года. – М.: ИА РАН, 2011а. – С. 354.
6. Казаков Е.П. Памятники эпохи камня в Закамье. – Казань: Фолиант, 2011б. 180 с.
7. Колев Ю.И. Новый тип памятников эпохи бронзы в лесостепном Поволжье // Древности Восточно-Европейской лесостепи. – Самара: СГПИ, 1991. – С. 162–206.
8. Кузьминых С.В. Металлургия Волго-Камья в раннем железном веке (медь и бронза). – М.: Наука, 1983. – 256 с.
9. Матвеева Г.И. Памятники лбищенского типа – ранний этап именьковской культуры // Культуры евразийских степей второй половины I тысячелетия н.э. (вопросы хронологии). Материалы Второй международной археологической конференции. – Самара: СОИКМ, 1998. – С. 87–96.
10. Обыденнов М.Ф. Археологические культуры конца бронзового века Прикамья. – Уфа: БЭК, 1998. – 205 с.
11. Патрушев В.С., Халиков А.Х. Волжские ананьинцы (Старший Ахмыловский могильник). – М.: Наука, 1982. – 278 с.
12. Халиков А.Х. Волго-Камье в начале эпохи раннего железа (XIII–VI вв. до н.э.). – М.: Наука, 1977. – 263 с.

13. Чижевский А.А. Погребальные памятники населения Волго-Камья в финале бронзового – раннем железном веках (предананьинская и ананьинская культурно-исторические области) / АЕС. – Вып. 5. – Казань: ИИ АН РТ, 2008. – 172 с.

14. Чижевский А.А., Лыганов А.В., Морозов В.В. Исследования памятников археологии на острове Дубовая Грива в 2009–2010 гг. // Поволжская археология. – 2012. – № 1. – С. 94–115.

15. Халиков А.Х. Приказанская культура / САИ. – Вып. В1-24. – М.: Наука, 1980. – 128 с.

16. Казаков Е.П. Отчет о работе Раннеболгарской экспедиции в 2007 г. / НФ МАРТ, Казань, 2008.

17. Казаков Е.П. Отчет о работе Раннеболгарской экспедиции в 2008 г. / НФ МАРТ, Казань, 2008. Казань, 2009.

Информация об авторах:

Казаков Евгений Петрович, доктор исторических наук, главный научный сотрудник, Институт археологии им. А.Х. Халикова АН РТ (г. Казань, Россия); ncai@mail.ru

Лыганов Антон Васильевич, кандидат исторических наук, научный сотрудник, Институт археологии им. А.Х. Халикова АН РТ (г. Казань, Россия); ligaant@ Rambler.ru

THE RESULTS OF INVESTIGATION OF THE XVII IZMERI BURIAL GROUND

E.P. Kazakov, A.V. Lyganov

The results of a 3-year study on the Izmeri XVII burial ground site are presented in the article. The site is located on the left bank of the Kama mouths region and refers to the Ananyino cultural and historical area. It is situated next to the Izmeri VII and XVI cemeteries, which also refer to the Ananyino cultural and historical area. This fact allows the authors to regard the three sites as a single funeral complex dated by the Late Bronze Age to Early Iron Age. Besides the four Ananyino burials, several earlier artifacts of the Mesolithic and Late Bronze Age were revealed in the territory of the burial ground site, which refer to the Srubna cultural and historical community and the Lugovskoye culture. Later on, there was an Imenkovo culture settlement in this territory. A semi-subterranean roughly square dwelling with a post hole in the center is characteristic of the Imenkovo culture. Its construction is dated by the authors to the time not later than the mid-1st millennium AD. The major part of the ceramics from the upper part of the construction infill is connected to its functioning cessation and refers to the 6th and 7th centuries AD.

Keywords: archaeology, the Kama area, the Izmeri burial ground site, the Mesolithic, the Early Iron Age, the Late Bronze Age, the Ananyino cultural and historical area, the Imenkovo culture.

References

1. Bugrov, D. G., Chizhevskii, A. A. 2009. In Bugrov, D. G. (ed.). *Drevniaia i srednevekovaiia arkheologiia Volgo-Kam'ia (Ancient and Medieval Archaeology of Volga and Kama Rivers Basin)*. Series: Archaeology of Eurasian Steppes 10. Kazan: Sh. Marjani Institute of History of the Academy of Sciences of the Republic of Tatarstan, 61–80 (in Russian).

2. Viazov, L. A., Bagautdinov, R. S., Nerushin, I. A., Semykin, Yu. A. 2012. In Rudenko, K. A. (ed.). *Issledovaniia po srednevekovoi arkheologii Evrazii (Studies in Medieval Archaeology of Eurasia)*. Kazan: "Shkola" Publ., 54–101 (in Russian).
3. Gabiashev, R. S., Kazakov, E. P., Starostin, P. N., Khalikov, A. Kh., Khlebnikova, T. A. 1976. In Khalikov, A. Kh. (ed.). *Iz arkheologii Volgo-Kam'ia (From the Volga-Kama Archaeology) (From the Volga-Kama archaeology)*. Kazan: G. Ibragimov Language, Literature and History Institute, Kazan Branch of the USSR Academy of Sciences, 3–34 (in Russian).
4. Kazakov, E. P. 1994. In *Pamiatniki drevnei istorii Volgo-Kam'ia (Early Historical Sites of the Volga-Kama Region)*. Kazan: G. Ibragimov Language, Literature and History Institute, Kazan Branch of the USSR Academy of Sciences, 104–123 (in Russian).
5. Kazakov, E. P. 2011. In *Arkheologicheskie otkrytiia 2008 goda (Archaeological Discoveries of 2008)*. Moscow: Institute for Archaeology of the Russian Academy of Sciences, 354 (in Russian).
6. Kazakov, E. P. 2011. *Pamiatniki epokhi kamnia v Zakam'e (Sites of the Stone Age in the Trans-Kama Area) (Sites of the Stone Age in the Trans-Kama River Region)*. Kazan: "Foliant" Publ. (in Russian).
7. Kolev, Yu. I. 1991. In *Drevnosti Vostochno-Evropeiskoi lesostepi (Antiquities of the East-European Forest-Steppe)*. Samara: Samara State Pedagogical Institute, 162–206 (in Russian).
8. Kuz'minykh, S. V. 1983. *Metallurgiiia Volgo-Kam'ia v rannem zheleznom veke (med' i bronza) (Metallurgy of Volga-Kama Region in the Early Iron Age (Copper and Bronze))*. Moscow: "Nauka" Publ. (in Russian).
9. Matveeva, G. I. 1998. In Stashenkov, D. A. (ed.). *Kul'tury evraziiskikh stepei vtoroi poloviny I tysiacheletiiia n.e. (voprosy khronologii) (Cultures of the Eurasian Steppes in the Second Half of I Millennium AD (Issues of Chronology))*. Samara: Samara Regional Museum of Local Lore named after P. V. Alabin, 87–96 (in Russian).
10. Obydenov, M. F. 1998. *Arkheologicheskie kul'tury kontsa bronzovogo veka Prikam'ia (Late Bronze Age Archaeological Cultures of Kama Region)*. Ufa: "BEK" Publ. (in Russian).
11. Patrushev, V. S., Khalikov, A. Kh. 1982. *Mariiskii kraj v VII–VI vv. do n. e. (Starshii Akhmylovskii mogil'nik) (The Mari Land in the 7th–6th Centuries BC. (The Older Akhmylovo Burial Ground))*. Moscow: "Nauka" Publ. (in Russian).
12. Khalikov, A. Kh. 1977. *Volgo-Kam'e v nachale epokhi rannego zheleza. VIII–VI vv. do n. e. (The Volga-Kama Region in the Beginning of the Early Iron Age (8th–6th Centuries BC))*. Moscow: "Nauka" Publ. (in Russian).
13. Chizhevskii, A. A. 2008. *Pogrebal'nye pamiatniki naseleniia Volgo-Kam'ia v finale bronzovogo — rannem zheleznom vekakh: Predanan'inskaia i anan'inskaia kul'turno-istoricheskie oblasti (Funerary Sites of the Volga-Kama Population in the Finale of the Bronze – Early Iron Age: Pre-Ananyino and Ananyino Cultural-Historical Areas)*. Series: Archaeology of the Eurasian Steppes 5. Kazan: Sh. Marjani Institute of History of the Academy of Sciences of the Republic of Tatarstan (in Russian).
14. Chizhevskii, A. A., Lyganov, A. V., Morozov, V. V. 2012. In *Povolzhskaya arkheologiia (Volga River Region Archaeology) (1)*, 94–115 (in Russian).
15. Khalikov, A. Kh. 1980. *Prikazanskaia kul'tura (The Prikazanskaya culture)*. Series: Corpus of Archaeological Sources VI-24. Moscow: "Nauka" Publ. (in Russian).

16. Kazakov, E. P. 2008. *Otchet o rabote Rannebolgarskoi ekspeditsii v 2007 g. (Report on the Fieldworks of the Early Bulgarian Expedition in 2007)*. Scientific Fund of the Museum of Archaeology, Republic of Tatarstan, Kazan (in Russian).

17. Kazakov, E. P. 2009. *Otchet o rabote Rannebolgarskoi ekspeditsii v 2008 g. (Report on the Fieldworks of the Early Bulgarian Expedition in 2007)*. Scientific Fund of the Museum of Archaeology, Republic of Tatarstan, Kazan, 2008. Kazan (in Russian).

About the authors:

Kazakov Eugene P. Doctor of Historical Sciences. Institute of Archaeology named after A. Kh. Khalikov, Academy of Sciences of the Republic of Tatarstan. Butlerov St., 30, Kazan, 420012, the Republic of Tatarstan, Russian Federation; ncai@mail.ru

Lyganov Anton V. Candidate of Historical Sciences. Institute of Archaeology named after A. Kh. Khalikov, Academy of Sciences of the Republic of Tatarstan. Butlerov St., 30, Kazan, 420012, the Republic of Tatarstan, Russian Federation; ligaant@rambler.ru