

АКАДЕМИЯ НАУК РЕСПУБЛИКИ ТАТАРСТАН  
МАРИЙСКИЙ ГОСУДАРСТВЕННЫЙ УНИВЕРСИТЕТ

ПОВОЛЖСКАЯ  
АРХЕОЛОГИЯ

**№ 1**

**2012**

**Главный редактор**

Член-корреспондент АН РТ Ф.Ш. Хузин

**Заместители главного редактора:**

доктор исторических наук А.Г. Ситдиков

доктор исторических наук Ю.А. Зеленев

Ответственный секретарь — кандидат ветеринарных наук Г.Ш. Асылгараева

**Редакционный совет:****Р.С. Хакимов** — вице-президент АН РТ (Казань, Россия) (председатель)**Х.А. Амирханов** — член-корреспондент РАН, доктор исторических наук, профессор (Махачкала, Россия)**Е.П. Казаков** — доктор исторических наук (Казань, Россия)**Н.Н. Крадин** — член-корреспондент РАН, доктор исторических наук, профессор (Владивосток, Россия)**В.Л. Янин** — академик РАН, доктор исторических наук профессор (Москва, Россия)**Редакционная коллегия:****А.А. Выборнов** – доктор исторических наук, профессор (Самара, Россия)**М.Ш. Галимова** – кандидат исторических наук (Казань, Россия)**Р.Д. Голдина** – доктор исторических наук, профессор (Ижевск, Россия)**И.Л. Измайлов** – кандидат исторических наук (Казань, Россия)**С.В. Кузьминых** – кандидат исторических наук (Москва, Россия)**А.Е. Леонтьев** – доктор исторических наук (Москва, Россия)**Т.Б. Никитина** – доктор исторических наук (Йошкар-Ола, Россия)**Адрес редакции:**

420012 г. Казань, ул. Булterова, 30

Телефон: (843) 236-55-42

**E-mail: arch.pov@mail.ru****http://archaeologie.pro**

Индекс 31965, каталог «ПОЧТА РОССИИ»

Выходит 4 раза в год

© ГБУ «Институт истории им. Ш. Марджани Академии наук Республики Татарстан», 2012

© ФГБОУ ВО «Марийский государственный университет», 2012

© Редколлеги журнала «Поволжская археология», 2012

**Editor-in-Chief:**

Corresponding Member of the Tatarstan Academy of Sciences **F.Sh. Khuzin**

**Deputy Chief Editors:**

Doctor of Historical Sciences **A. G. Sitdikov**

Doctor of Historical Sciences **Yu. A. Zelenev**

Executive Secretary — Candidate of Veterinary Sciences **G.Sh. Asylgaraeva**

**Executive Editors:**

**R. S. Khakimov** — Vice-Chairman of the Tatarstan Academy of Sciences (Institute of History named after Shigabuddin Mardzhani, Tatarstan Academy of Sciences, Kazan, Russian Federation) (chairman)

**Kh. A. Amirkhanov** — Doctor of Historical Sciences, Professor, Corresponding Member of the Russian Academy of Sciences (Dagestan Regional Center of the Russian Academy of Sciences, Makhachkala, Russian Federation)

**E. P. Kazakov** — Doctor of Historical Sciences (Institute of History named after Shigabuddin Mardzhani, Tatarstan Academy of Sciences, Kazan, Russian Federation)

**N. N. Kradin** — Doctor of Historical Sciences, Corresponding Member of the Russian Academy of Sciences (Institute of History, Archaeology and Ethnology, Far East Branch of the Russian Academy of Sciences, Vladivostok, Russian Federation)

**V. L. Yanin** — Doctor of Historical Sciences, Professor, Academician of the Russian Academy of Sciences (Moscow, Russian Federation)

**Editorial Board:**

**A. A. Vybornov** — Doctor of Historical Sciences, Professor (Samara State Academy of Social Sciences and Humanities, Samara, Russian Federation)

**M. Sh. Galimova** — Candidate of Historical Sciences (Institute of History named after Shigabuddin Mardzhani, Tatarstan Academy of Sciences, Kazan, Russian Federation)

**R. D. Goldina** — Doctor of Historical Sciences, Professor (Udmurt State University, Izhevsk, Russian Federation)

**I. L. Izmaylov** — Candidate of Historical Sciences (Institute of History named after Shigabuddin Mardzhani, Tatarstan Academy of Sciences, Kazan, Russian Federation)

**S. V. Kuz'minykh** — Candidate of Historical Sciences (Institute of Archaeology of the Russian Academy of Sciences, Moscow, Russian Federation)

**A. E. Leont'ev** — Doctor of Historical Sciences (Institute of Archaeology of the Russian Academy of Sciences, Moscow, Russian Federation)

**T. B. Nikitina** — Doctor of Historical Sciences (V. M. Vasilyev Mari Research Institute of Language, Literature and History, Yoshkar-Ola, Russian Federation)

**Editorial Office Address:**

Butlerov St., 30, Kazan, 420012, Republic of Tatarstan, Russian Federation

**Telephone:** (843) 236-55-42

**E-mail:** [arch.pov@mail.ru](mailto:arch.pov@mail.ru)

**<http://archaeologic.pro>**

© Institute of History named after Shigabuddin Mardzhani, Tatarstan Academy of Sciences, 2012

© Mari State University, 2012

© “Povolzhskaya Arkheologiya” Editorial Board of Journal, 2012

СОДЕРЖАНИЕ

От редколлегии .....	6
<i>Армарчук Е.А.</i> Новые находки расписной керамики эпохи Абхазского царства .....	8
<i>Бочаров С.Г., Масловский А.Н.</i> Византийская поливная керамика в городах Северного Причерноморья золотоордынского периода (вторая половина XIII – конец XIV вв.) .....	20
<i>Зеленеев Ю.А., Зеленцова О.В.</i> Средневековая мордва по археологическим данным .....	37
<i>Щапова Ю.Л.</i> «Уровень сложности организации» – известная идея в основе нового научного подхода .....	48
<i>Шаталов В.А.</i> О проблемах и принципах классификации костяных изделий ананьинской эпохи (на примере оружия, охотничье-промыслового и конского снаряжения) .....	58
<i>Руденко К.А.</i> Возникновение городов в Волжской Булгарии и Булгарской области Золотой Орды (по данным археологии) .....	68
<i>Курочкина С.А.</i> Альбарелло нижеволжских столиц Улуса Джучи .....	78

---

Публикации

<i>Чижевский А.А., Лыганов А.В., Морозов В.В.</i> Исследования памятников археологии на острове Дубовая Грива в 2009–2010 гг. ....	94
---	----

---

Заметки

<i>Сташенков Д.А.</i> Литейная форма с Муранского селища на реке Усе .....	116
<i>Пигарев Е.М.</i> Редкий тип энколпиона с Селитренного городища .....	120

---

К юбилею Марины Дмитриевны Полубояриновой

<i>Зеленеев Ю.А.</i> Многогранный талант исследователя .....	122
<i>Кокорина Н.А.</i> Знаки ремесленников на булгарских литейных формах .....	129
<i>Медынцева А.А.</i> Чара Владимира Давыдовича как свидетельство межкультурных контактов .....	144
<i>Баранов В.С., Бадеев Д.Ю., Коваль В.Ю.</i> Исследования остатков монументальной постройки к юго-западу от Соборной мечети в Болгаре .....	158
<i>Кубанкин Д.А.</i> Русская община золотоордынского города Укека .....	172

<i>Волков И.В., Губайдуллин А.М.</i> Редкие группы керамического импорта в Болгарах .....	190
<i>Курышова Н.П.</i> Классификация бус из кочевнических погребений золотоордынского времени .....	204
<i>Яворская Л.В.</i> Костные останки животных из раскопа CLXII города Болгара: некоторые новые методы обработки и оценки археозоологических материалов .....	216

---

### Хроника

<i>Зеленев Ю.А.</i> Пятая Международная конференция «Диалог городской и степной культур на евразийском пространстве», посвященная памяти Г.А. Федорова-Давыдова .....	238
Список сокращений .....	242
Правила для авторов .....	243

**CONTENTS**

From Editors .....	6
<i>Armarchuk E.A.</i> New findings of painted ceramics of the Abkhazian Kingdom epoch .....	8
<i>Bocharov S.G., Maslovsky A.N.</i> The Byzantine glazed ceramics in the cites of the Northern Black Sea region of the Golden Horde period (the second half of the XIII <sup>th</sup> – end of the XIV <sup>th</sup> cc.) .....	20
<i>Zeleneev Y.A., Zelentsova O.V.</i> Medieval mordva as per archaeological data .....	37
<i>Shchapova Y.L.</i> «Organization Complexity Level» is a known idea in the basis of a new scientific approach .....	48
<i>Shatalov V.A.</i> About problems and principles of bone goods classification of the Anan'ino era (by way of weapons, hunting equipment and harness example) .....	58
<i>Rudenko K.A.</i> Occurrence of cities Volga Bulgaria and Bulgars areas of the Gold Horde (according to archaeology) .....	68
<i>Kurochkina S.A.</i> Albarello of the Lower Volga region capitals of Dzhuchi Ulus .....	78

---

**Publications**

<i>Chizhevsky A.A., Lyganov A.V., Morozov V.V.</i> On the investigation of archaeological sites in the island of Dubovaya Griva in 2009–2010 .....	94
---	----

---

**Notes**

<i>Stashenkov D.A.</i> Casting form from Muransky selishche (settlement) on the Usa river .....	116
<i>Pigarev E.M.</i> Rare type of panagia from Selitrenny settlement .....	120

---

**Towards the jubilee of Marina Dmitrievna Poluboyarinova**

<i>Zeleneev Y.A.</i> Multi-sided talent of researcher .....	122
<i>Kokorina N.A.</i> Signs of artisans on Bulgar casting forms .....	129
<i>Medyntseva A.A.</i> Cup of Vladimir Davydovich as proof of intercultural contacts .....	144
<i>Baranov V.S., Badeev D.Y., Koval' V.Y.</i> Exploration of remains of monumental structure in the south-west of the Cathedral mosque in Bolgar .....	158

**POVOLZHSKAY ARKHEOLOGIYA. № 1 2012**  
**(THE VOLGA RIVER REGION ARCHAEOLOGY)**

---

<i>Kubankin D.A.</i> Russian community of Ukek, the Golden Horde city .....	172
<i>Volkov I.V., Gubaydullin A.M.</i> Rare groups of ceramic import in Bulgar .....	190
<i>Kuryshova N.P.</i> Classification of beads from nomad graves of the Golden Horde period .....	204
<i>Yavorskaya L.V.</i> Animal bone remains from excavations CLXII of Bolgar city: some new methods of archaeological-zoological materials processing and appraisal .....	216

---

**Chronicle**

<i>Zeleneev Y.A.</i> The Fifth International Conference «Dialogue of Urban and Steppe Cultures on the Eurasian area», devoted to the memory of G.A. Fedorov-Davydov .....	238
List of abbreviations .....	242
Rules for authors .....	243

## ОТ РЕДКОЛЛЕГИИ

Институт истории им. Ш. Марджани Академии наук Республики Татарстан и Марийский государственный университет предлагают вашему вниманию первый номер нового научного журнала «Поволжская археология».

На его страницах мы намерены публиковать статьи теоретического и научно-исследовательского характера по вопросам археологии и смежных дисциплин (антропология, палеозоология, эпиграфика, нумизматика и др.). Мы ставим своей целью как оперативное введение в научный оборот результатов новых археологических раскопок в Поволжском регионе, так и публикацию материалов работ прошлых лет. Материалы распределяются по разделам: «Статьи», «Публикации», «Заметки», «Критика и библиография», «Хроника». Основным требованием к публикуемому материалу является соответствие его высоким научным критериям (актуальность, научная новизна и т.д.).

В последние полтора-два десятилетия в нашей стране появилось огромное количество археологических изданий, в том числе журналов и серийных сборников, отражающих активизацию полевых, особенно охранно-спасательного характера, исследований и предлагающих во многом новую интерпретацию полученных результатов. Появились такого рода издания и у нас в Казани: журналы «Татарская археология» (с 1997 г. 21 номер в 15 книгах), «Finno-Ugrica» (с 1997 г. 13 номеров в 7 книгах), сборники из серии «Археология

евразийских степей» (11 выпусков с 2007 г.) и др. Казалось бы, нет особой необходимости издавать еще один журнал. Однако это не так. Во-первых, и «Татарскую археологию» и «Финно-Угрику», держащиеся преимущественно на частной инициативе и авторитете редакторов, не удалось превратить в строго периодические издания, учитывающие потребности и специфику археологии, а также связанных с ней смежных дисциплин. Во-вторых, они так и не стали центрами контактов широкого круга специалистов, изучающих древнюю и средневековую историю обширного Поволжского региона и нуждающихся в постоянном обмене новой информацией в целях координации их дальнейшей работы. Эти задачи берет на себя наш журнал.

Поволжье и Приуралье – особая историко-этнографическая область с полиэтничным составом населения, на территории которой в эпоху древности, раннем и позднем средневековье происходили крупные исторические события, сопровождающиеся контактами многих этносов и этнических групп, разных по языку и культуре (финно-угры, тюрки, славяне). Поиски истоков их происхождения, формирования особенностей культуры некоторых из них (напр., угров и тюрков) уведут нас далеко за пределы Поволжья и Урала. Отсюда следует, что потенциальный круг авторов нашего журнала, станет, скорее всего, довольно широким. Мы надеемся увидеть среди них, кроме наших давних коллег из научных центров Поволжья и



Урала, археологов, работающих на памятниках евразийских степей, включая территории Казахстана, Украины, Молдавии, Болгарии и Румынии.

Редакция журнала постарается соблюдать принцип разумного соотношения объема публикуемых статей как по хронологии (первобытная и средневековая археология), так и по тематике (финно-угорская и тюрко-болгаро-татарская археология). Возможно даже тематическое оформление отдельных номеров, т.е. подача специальных блоков статей с включением дополнительных публикаций по другой тематике.

\* \* \*

Первый номер журнала редколлегии единодушно решила посвятить 80-летнему юбилею Марины Дмитриевны Полубояриновой, занимающей особое место в блестящей плеяде археологов России. Значительная часть ее научной жизни, начавшейся в Великом Новгороде под руководством ее учителя А.В. Арциховского, с конца 1960-х годов в основном была посвящена археологическому изучению Волжской Болгарии и Золотой Орды, прежде всего – Великого Болгара. Благодаря трудам таких выдающихся

исследователей, как М.Д. Полубояринова, археология Волжской Болгарии достигла замечательных успехов. Общение с корифеями изучения Болгара сохраняет живую связь с предшественниками, заложившими основы успехов археологии нашего времени.

Круг ее научных интересов не замыкался на Поволжье, охватывал практически всю Восточную Европу. Тематика исследований юбиляра многогранна, но оказалось возможным выделить в ней две основные линии – археология средневековой Руси и золотоордынская проблематика, соединившиеся в фундаментальном труде «Русские люди в Золотой Орде». Коллеги и почитатели Марины Дмитриевны из России и ближнего зарубежья рады поздравить ее статьями именно в рамках основных направлений ее исследовательской деятельности, ее излюбленных тем.

Среди тех, кто подготовил свои работы к знаменательному юбилею, ее близкие друзья и коллеги, ученики, продолжатели ее исследований русско-ордынских связей, и просто товарищи по работе, испытывающие к ней глубочайшее уважение, для которых участие в первом номере нового журнала большая радость и высокая честь.

## РЕДКИЕ ГРУППЫ КЕРАМИЧЕСКОГО ИМПОРТА В БОЛГАРАХ

© 2012 г. И.В. Волков, А.М. Губайдуллин

В статье дана характеристика керамических форм, встречающихся на Болгарском городище лишь в единичных экземплярах. Одна из них – круглодонная амфора, находящая аналогии в сиро-палестинском регионе. Другой редкий для Болгара сосуд – пифос «первой критской» группы. Оба сосуда фрагментированы, но их форма в целом восстанавливается. Приводится их подробное описание, широкий круг аналогий и возможные датировки. Обычно сосуды, подобные описанным, включаются в группу Юго-Восточного Крыма, хотя не исключено, что их следует выделить из этой группы как продукцию более отдалённых центров. Анализ этих групп показал, насколько важно исследовать находки даже невыразительной неполивной керамики.

**Ключевые слова:** археология, Среднее Поволжье, Болгарское городище, неполивная керамика, средневековые амфоры, пифос, производственные центры, торговые связи.

При описании массового материала (а именно керамики) практически любого археологического памятника исследователи очень быстро сталкиваются с повторяемостью результатов. Оказывается, что на каждом новом раскопе представлены те же группы керамики, отличающиеся между собой по составу формочной массы, технологии изготовления и набору форм. Это провоцирует для упрощения записывать результаты описания в таблицы с уже вписанными названиями групп, и только размещать данные обо всех фрагментах в уже имеющиеся ячейки. Совсем просто и примитивно получается в тех случаях, когда учитывается только число венчиков, доньев и стенок, а единственной характеристикой, связанной с технологией оказывается субъективно определяемый цвет изделия. В этом случае часто ускользают от внимания редкие импорты, иногда отличающиеся от регулярно присутствующих групп очень ярко, а иногда – незначительно.

Г.А. Федоров-Давыдов вообще был противником описания массового материала с помощью таблиц, поскольку это ограничивает возможности характеристик, в то время как словесное описание можно затем при необходимости переносить в таблицы. Один из способов избежать довлеющего влияния таблицы – это отдельное подробное описание всего, что не вписывается в обычный список групп. Но и это не избавляет от необходимости хранения массового материала.

Здесь речь пойдет о керамике, которая встречается в культурном слое Болгарского городища эпизодически, но показательна с точки зрения представления о дальности экономических связей.

При характеристике импортной неполивной керамики М.Д. Полубояринова отметила, что наиболее многочисленны на Болгарском городище фрагменты амфор, но они не были рассмотрены в обобщающей работе (Полубояринова, 2008, с. 79). Большая часть фрагментов амфор уклады-

вается в те основные их группы, которые представлены в городах степной зоны. К сожалению, выборочность оставленных на хранение фрагментов не позволяет рассмотреть статистику ни по абсолютному количеству, ни по соотношению между различными группами. Все же, имеющиеся материалы производят впечатление того, что соотношение групп импорта между собой существенно отличается от такового в степных городах Золотой Орды, что отчасти можно объяснить разницей в датировке слоев. Например, здесь явно повышенное по сравнению со степными городами количество маломерных светлоглиняных амфор и есть очень редкий экземпляр

круглодонной амфоры группы Юго-Восточного Крыма.

Во время исследований на раскопе CLXXII в 2012 г. встречены фрагменты амфоры, которую удалось частично графически реконструировать. Это дает возможность рассмотреть возможное происхождение этой редкой группы керамики. Прежде единичные фрагменты таких амфор встречались в Азове, на Селитренном, Болгарском и Маджарском городищах. Однако фрагментарность материалов не позволяла судить о форме, к тому же, в Азове и на Маджарах существовала определенная вероятность того, что фрагменты связаны с расположенными здесь поселениями античного времени, на

Полевой шифр	Количество фрагментов
А/2, сл. I-II, шт. 2	1 стенка плечевой части
Г/2, сл. I-II, шт. 2	1 стенка плечевой части
В/5, сл. I-II, шт. 2	1 стенка средней части тулова
З/10, сл. I-II, шт. 2	1 дно
К/14, сл. I-II, шт. 2	2 стенки нижней части тулова
Л/14, сл. II, шт. 3	1 стенка придонной части
Л/11, сл. II, шт. 4	1 дно
К/11, сл. II, шт. 4	1 стенка придонной части
Ж/13, сл. II, шт. 5	19 стенок придонной части
К-М/10-11, сл. II, соор. 19.	3 стенка; 1 стенка плечика с прилепом ручки
К/12, сл. II	3 стенки нижней части тулова
Ж/12, сл. II, шт. 5	1 стенка плечевой части
З/13, сл. II, шт. 5	1 стенка с оттиском веревочки
З/14, сл. II, шт. 5	1 стенка нижней части тулова
Ж/10, сл. I-II, шт. 6	1 стенка плечика
И/5, сл. I-II, шт. 8	1 стенка нижней части тулова
Г/2, сл. IV, шт. 4	1 стенка плечика с нижним прилепом ручки
Г/2, сл. IV, шт. 5	1 стенка плечевой части
З/13, сл. IV, шт. 6	1 стенка; 1 крупная стенка в районе максимального диаметра с горизонтальным оттиском веревочки; 1 стенка с оттиском веревочки; 1 стенка плечика; 1 стенка плечика со свежим сколом по прилепу ручки; 1 стенка плечика с прилепом ручки и переходом к горлу.

которых много амфор аналогичного технологического уровня исполнения. Подтверждением золотоордынской даты были поволжские находки, а также факт использования веревочки для контроля величины диаметра сосудов, от чего остаются горизонтальные отпечатки на тулове (для античных сосудов такой прием не отмечен).

Большая часть фрагментов рассматриваемой амфоры найдена в переотложенном состоянии в русском слое II, и только 8 – в золотоордынском слое IV.

К ним можно приблизительно привязать три монеты (определения Д.Г. Мухаметшина): 1) кв. Г/4, сл. IV, шт. 3, гл. 56 см – анонимная, Сарай, 733–734 г.х., медная (Янина, 1954, №36, 40, с.434–436); 2) кв. Г/4, сл. IV, шт. 3, гл. 56 см – анонимная, Болгар, 734 г.х., медная (Янина, 1954, №37, с.435–436); 3) кв. Ж/14, шт. 7, гл. 128 см – Насир лид-Дин, без места чекана и года, медная (Янина, 1954, №2, с.427). Кроме того, в квадратах Ж-3/12-14 находилось, по-видимому, какое-то сооружение золотоордынского времени, сильно нарушенное русским слоем. Именно с этих участков происходили несколько фрагментов амфор и также три монеты: 1) кв. Ж/12, сл. IV, шт. 9, гл. 176 см – Узбек хан, Болгар ал-Махруса, 731 г.х., серебро (Янина, 1954, №32, с.434–435); 2) кв. Ж/12, сл. IV, шт. 9, гл. 176 см – Узбек хан, Сарай, 740 г.х., серебро (Янина, 1958, №44, с.405–406); 3) кв. Ж/13, сл. IV, шт. 9, гл. 175 см – Менгу каан, Болгар, без года, медь (Янина, 1954, №3, 4, с.427–428). Таким образом, из 6 монет 4 относятся к четвертому десятилетию XIV в., а еще 2 – ко второй половине XIII в. Запаздывание монет XIII в. в Болгарах вплоть до конца

правления Узбека – явление нормальное. Следовательно, наиболее вероятное время выпадения фрагментов рассматриваемой амфоры в культурный слой – 1330-е гг.

После склейки фрагменты дают представление почти обо всем профиле амфоры, недостает только венчика (верхней части горла) и ручек, от которых сохранились 3 прилепа. У склеенных блоков тулова по вертикали – 2 разрыва, но совмещение их рисунков по оси вращения дает реконструкцию удовлетворительной точности, по крайней мере, возможные погрешности не меняют принципиально представление о форме (рис. 1).

Амфора круглодонная, с грушевидным туловом с максимальным расширением в верхней части, с широким цилиндрическим горлом и двумя небольшими петельчатыми ручками на плечике. Судя по одному частично сохранившемуся нижнему прилепу ручки, на его нижнем крае были три глубоких вертикальных вдавления. Нижний прилеп ручки, скорее всего, был без дополнительного жгута изнутри. Тулово покрыто глубоким плавным рифлением с шагом около 0,7–1,1 см, гладкими оставлены два пояса: в нижней части тулова шириной около 13 см и по плечу и горлу вплоть до облома. На границе плечика и горла находится горизонтальный валик шириной 0,5 см и высотой около 0,25 см. Реконструируемая сохранившаяся высота – 58,5 см, сохранившаяся высота горла – 3,5 см, максимальный диаметр тулова – 47 см, он приходится на высоту около 44 см. Маловероятно, что сосуд такого размера вытянут из одной порции глины, но реконструировать последовательность формовки не представляется

возможным: внутренняя поверхность настолько качественно заглажена, что не видны следы стыковки элементов; по течению формовочной массы в вертикальных изломах участки спая также не прослеживаются; а колебания толщины стенки в целом незначительны и очень плавны. Наиболее толстые участки – на тулове между зонами рифления и на плечике. Можно только предполагать, что отдельные элементы – это донная часть вплоть до гладкого пояса и верхняя часть приблизительно от границы рифления и гладкого пояса.

В зоне максимального диаметра – горизонтальный оттиск грубой веревочки Z-кручения с шагом витков около 5,2 мм (рис. 2; 3). Небольшой участок оттиснут глубже и под углом к горизонтали – это место закрепления веревочки для промера (рис. 3). Здесь слабо просматривается S-кручение второго порядка.

Вариации цвета в пределах одного сосуда значительны. На толстых участках стандартны 5 слоев по цвету (рис. 4). Внешние поверхности более светлые, бледно-желтого цвета со слабым розоватым оттенком, внутренняя поверхность – более розовая, слой этого цвета – очень тонкий, до 0,1 мм. Толщина наружной внешней прослойки также невелика, порядка 0,1–0,2 мм. Еще одна светлая прослойка приходится на середину толщины излома, составляя приблизительно ее треть. Две прослойки рядом с поверхностными – более розовые, с желтоватым оттенком (рис. 4).

Заглаженные мокрой рукой при вытягивании поверхности – пупырчатые благодаря большому количеству минеральных отошителей, их общее количество – не менее 20%. Воз-

можно определенная калибровка, поскольку большая часть видимых зерен укладывается в интервал 0,2–0,5 мм. Крупнее – только отдельные зерна. Основные включения следующие:

1. Белые яркие, скорее всего, карбонатные, вытянутые со скругленными углами. Их очень мало, но они яркие.

2. Красно-бурые округлые железистые, также яркие и малочисленные.

3. Светло-серые, напоминающие полевой шпат, с видимыми сколами поверхности (не окатанные зерна).

4. Коричневые, серо-коричневые, темно-серые, напоминающие шамот.

5. Блестящие зерна кварца или полевого шпата – отдельные, все окатанные.

6. Слюда в очень небольшом количестве и совсем мелкой фракции, улавливаемая только по блеску на солнце. Желтых чешуек мало.

7. Небольшое количество пор (до 1%), но все – резко ориентированные по направлению ротации и вытягивания.

На поверхности видны более крупные зерна, почти не попадающие на излом, по рельефу напоминающие глиняный концентрат, но иногда с оголенной поверхностью зерен минералов. Их большая часть приходится на светло-серые и серо-коричневые зерна.

Вопрос о происхождении амфор этой группы сложен. С одной стороны, очевидно, что это дальний импорт, предположительно, средиземноморский, о чем свидетельствует и высокая технология формовки, и очевидный жесткий контроль стандартности сосудов, вероятно, со стороны гражданской администрации. (На более распространенных в Золотой Орде амфорах «трапезундской» группы использование веревочки для проверки

диаметра изделий практиковалось очень непродолжительное время при Узбеке, преимущественно во втором десятилетии XIV в., а на античных амфорах этот прием не известен). С другой стороны,стораживает полное отсутствие аналогичных вещей в Крыму и в Причерноморье в целом (за исключением упомянутых единичных фрагментов из Азака). Единственной вероятной аналогией (амфорой, относящейся к этой же группе, но к другому типу) может быть находка опять же из Азова (Масловский, 2006, с. 435–436, рис. 51: 9; 2012, с. 151, 473, рис. 225: 9), но она знакома только по публикации. Общими признаками являются петельчатые ручки на плечике и широкое цилиндрическое горло. Впрочем, за отсутствием в тексте характеристики формовочной массы и в связи с явно ошибочным отнесением этой амфоры к группе маломерных светлоглиняных амфор (Хиос?) считать ее родственным изделием невозможно. Хотя в тексте говорится, что к этой группе «отнесены изделия только одного центра» (Масловский, 2012, с. 151), это явное недоразумение, а характеристики формовочных масс группы нельзя распространять на именно эту находку. Таким образом, проблема почти полного отсутствия аналогий сохраняется.

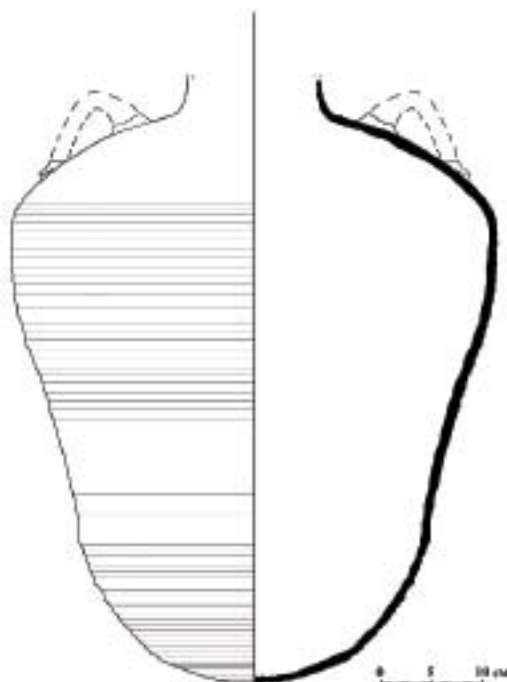
Отчасти это может объясняться тем, что почти все причерноморские памятники – многослойные, с подстилающими слоями античного времени. При таком положении весьма вероятно, что попадающиеся фрагменты принимают за переотложенные античные, поскольку они действительно очень похожи. Это же относится и к средиземноморским памятникам, где помимо прочего слоев XIV в. относи-

тельно мало (в общей массе опубликованных средневековых материалов они составляют ничтожную долю).

Сложившаяся ситуация вынуждает искать аналогии в более широком хронологическом диапазоне. И в материалах позднеантичных и раннесредневековых эти аналогии находятся. Во всем Средиземноморье выделены амфоры с петельчатыми ручками, происходящие с восточного побережья Средиземного моря. Они представлены несколькими явными разновидностями по форме и составу формовочных масс, что объясняется и хронологической разницей, и особенностями различных (явно многочисленных) центров производства. Их массовое производство традиционно связывают с развитым виноделием в регионе (Walmsley, 2007, p. 326–330).

Наиболее распространены амфоры «Газы» с заостренным дном, высоким цилиндрическим туловом, петельчатыми ручками, фактически без горла – плечико переходит в невысокий широкий венчик (Hayes, 2003; Mayerson, 1992). Это собирательное название, и даже на основании письменных сведений есть основания для выделения из их числа амфор «Аскалона» с более коротким и широким туловом и округлым дном (Mayerson, 1992). Более сходны с болгарской находкой сиропалестинские амфоры с «сумкообразным» туловом: кроме петельчатых ручек, округлого дна и цилиндрического горла на них обычно присутствует такой же валик на границе тулова и горла, зоны свободные от рифления (Johnson, 1986, p. 589–591). Пропорции тулова, напротив, отличаются от болгарской амфоры очень ярко: у раннесредневековых изделий максимальный диаметр обычно расположен

**Рис. 1.** Реконструкция амфоры из раскопа CLXXII, 2012.



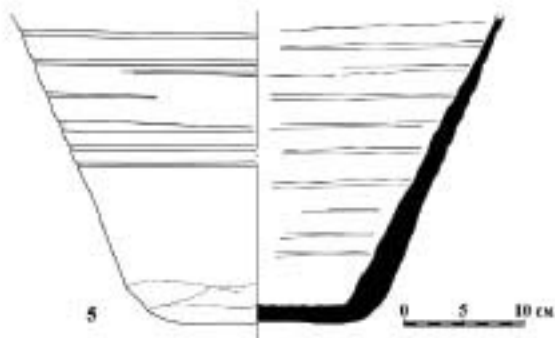
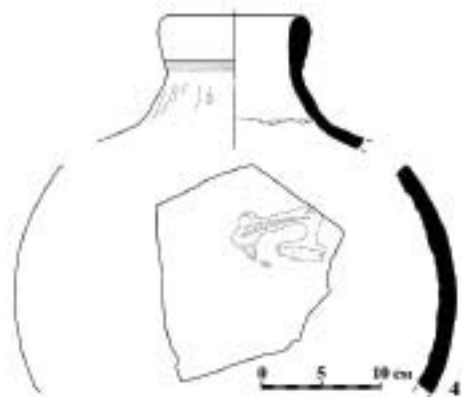
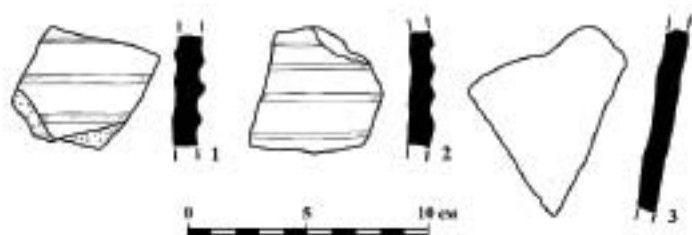
**Рис. 2.** Фрагмент амфоры из раскопа CLXXII, 2012. Стрелками показаны оттиски веревочки в районе максимального диаметра.



**Рис. 3.** Фрагмент амфоры из раскопа CLXXII, 2012. Стрелками показаны оттиски веревочки в районе максимального диаметра.



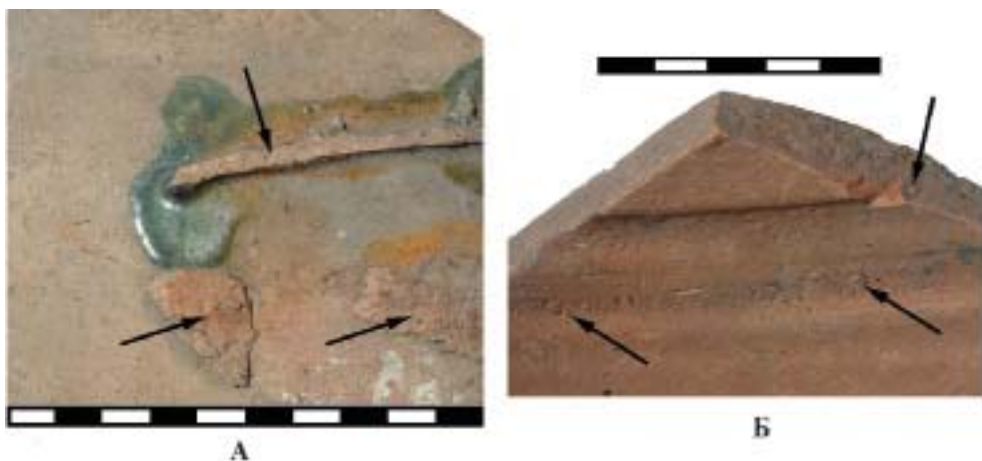
**Рис. 4.** Горизонтальный излом стенки амфоры из Болгара. Внешние светлые слои практически не видны.



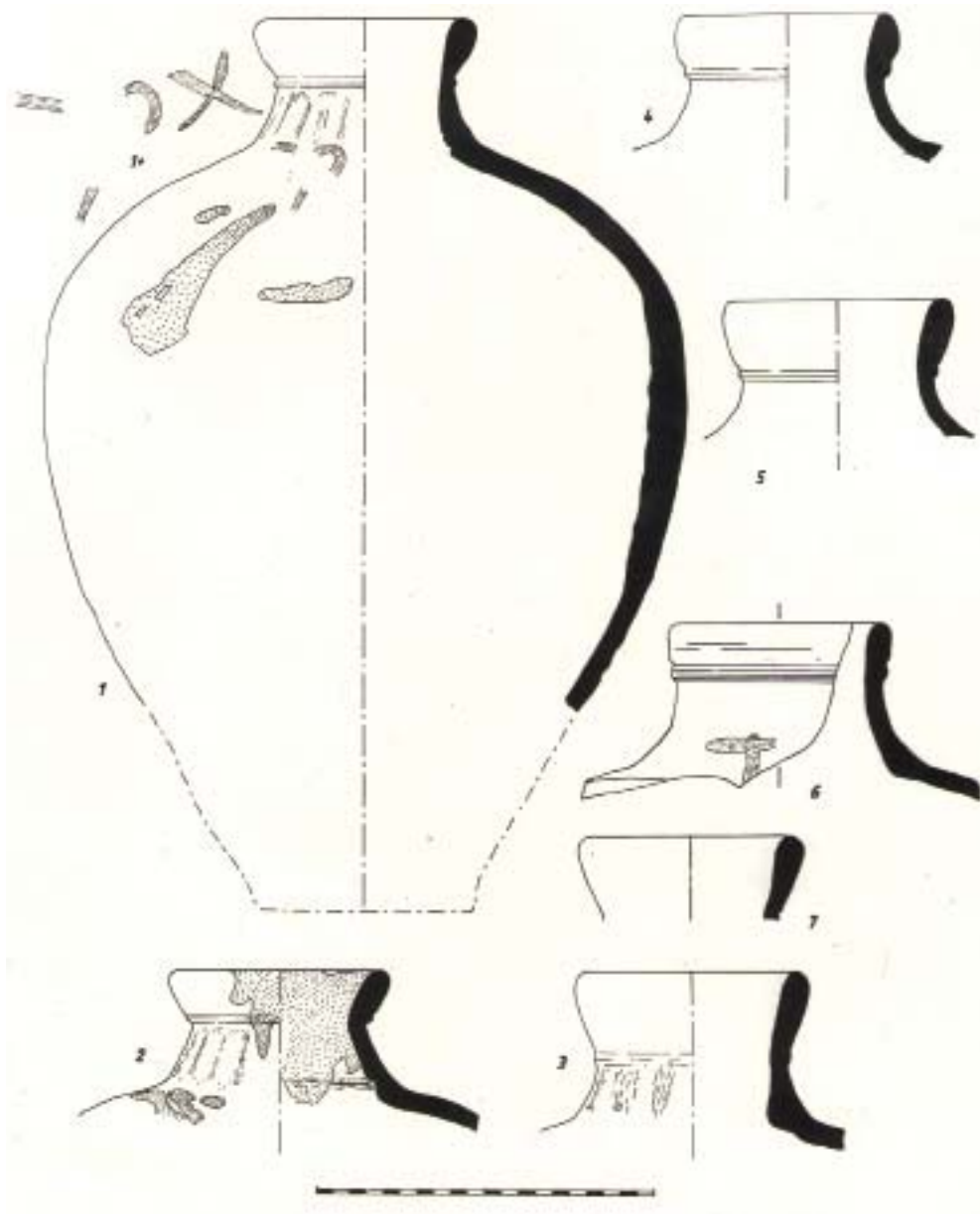
**Рис. 5.** 1-3 – фрагменты амфоры из раскопок М.Д. Полубояриновой в 1989 г. на раскопе СИУ (кв.4-25, шт. 3-9, БГИАМЗ, КП 497-47 / 232-9); 4 – фрагменты пифоса 1 «критской» группы из раскопок М.Д. Полубояриновой в 1989 г. на раскопе СИУ (БГИАМЗ, КП 497-47 / 232-1,2); 5 – фрагменты дна пифоса 2 «критской» группы, Селитренное городище, сборы 1989 г. Из отработанного материала из раскопок соборной мечети.



**Рис. 6.** Венчик пифоса из Болгар из раскопок М.Д. Полубояриновой в 1989 г. на раскопе CIV (БГИАМЗ, КП 497-47 / 232-1). А – стрелкой показано характерное карбонатное зерно на внешней поверхности; Б – стрелками показаны следы спая жгутов на внутренней поверхности.



**Рис. 7.** Стенка пифоса из Болгар со случайными каплями поливы неправильной формы снаружи из раскопок М.Д. Полубояриновой в 1989 г. на раскопе CIV (БГИАМЗ, КП 497-47 / 232-2). А – стрелкой показаны обломы от других сосудов или печного припаса из формовочной массы того же состава на месте протекания поливы; Б – на внутренней стороне и в изломе стрелками показаны характерные зерна шамота.



**Рис. 8.** Фрагменты пифосов 1 (1-6) и 2 (7) «критских» групп из Азова и с Селитренного городища. 1 – СГ-1970, раскоп II, горн 17 (раскопки Н.М. Булатова); 2-3, 7 – Селитренное городище, сборы 1989 г.; 4-6 – Азов.

ближе к дну. В раннем средневековье на этих амфорах встречается роспись ангобом из волн и спиралей, но это не обязательный признак. Сходны характеристики формовочных масс: здесь также распространены амфоры большим количеством крупных отощителей, от чего поверхность становится бугристой (Blakeley, 1988, p. 35–38).

Датируют их по-разному, начиная с первых веков нашей эры, наибольшее количество относят к IV–VII вв. н.э. Значительно реже они встречаются в более поздних комплексах вплоть до IX в. (Johnson, 1986, p. 589) и даже XII в. (Blakeley, 1988, p. 39). В целом это приблизительно соответствует динамике активизации городской жизни: арабское завоевание в VII в., в конечном счете, привело к сокращению численности населения на восточном побережье Средиземного моря (следовательно, формированию меньшего числа культурных слоев и комплексов), а главное – к существенному сокращению морских связей региона с внешним миром.

Связь болгарской амфоры с известными позднеантичными и раннесредневековыми сиро-палестинскими изделиями может показаться сомнительной из-за большого хронологического разрыва, почти в пять веков. Однако в некоторых случаях время их бытования распространяют вплоть до XII в. Вполне вероятно, что очаг производства развивался и дальше, и в его ассортименте сохранялись и амфоры, хотя, видимо, их производили меньше.

Амфора подобной формы встречена в комплексе начала XIII в. (до 1222 г.) в замке Саранда Колонес на Кипре (Rosser, 1985, p. 89, fig. 14), хотя в публикации не охарактеризова-

на формовочная масс и лишь указано на необычность формы сосуда. Эта амфора заметно ближе к болгарской находке: с максимальным расширением в верхней части тулова и гладким поясом на плечике.

Консервативность традиционного керамического производства – вообще явление нормальное. Если рассматривать конкретную форму – широкогорлых тарных сосудов с двумя петельчатыми ручками – то окажется, что она в Восточном Средиземноморье незначительно изменилась с раннего железного века, то есть появилась, по крайней мере, на пять веков ранее тех дат, к которым относится большая часть опубликованных экземпляров.

Таким образом, принципиальная преемственность формы и возможность связи всего эволюционного ряда с одним регионом вполне допустимы. Возможны погрешности, связанные с хронологическим разрывом (такие как перенос производства, заимствование формы в другом очаге гончарства и т.п.). Например, принципиально сходное соотношение элементов – конусовидное горло и петельчатые ручки на плечике – можно встретить на сосудах и иными консервативными признаками: с принципиально отличным сечением ручки, с гребенчатой волной на плечике, чего никогда не бывает у сиро-палестинских амфор (Hesperia, 2003, p. 162, fig. 18). Тем не менее, рабочей гипотезой можно считать именно сиро-палестинское происхождение болгарской находки.

Это не единственная находка таких амфор на Болгарском городище. Во время исследований М.Д. Полуболяриновой в 1989 г. на раскопе CIV (кв. 4-25, шт. 3-9; БГИАМЗ, КП 497-47 / 232-9) найдены три фрагмента амфор,

которые могут быть отнесены к этой же группе (рис. 5: 1–3). Два из них – с выразительным глубоким рифлением, один – в целом с гладкой поверхностью (с плавными волнами вытягивания). Диаметр сосуда – не менее 50 см. Внешние поверхности на 2–3 мм – розоватые, внутренняя часть излома – желтая (как и на находке 2012 г.). До половины объема формовочной массы составляют минеральные примеси фракции до 0,5 мм: кварц, полевой шпат, светло-коричневый минерал, возможно, карбонат. (К сожалению, описание сделано в 2002 г., а повторно осмотреть их не удалось). Следовательно, поступление амфор этой «сиро-палестинской» группы в Болгар не было явлением исключительным.

Вопрос о том, что транспортировалось в Болгар в этих амфорах, решается традиционно: это вино. Конечно же, принципиально у тары могло быть и другое содержимое. Ф. Майерсон рассмотрел упоминания южнопалестинских амфор (вероятно, в том числе и как мер объема) в папирусах и на остраках, и результат оказался неожиданным. Также часто, как и вино, в качестве содержимого упоминаются засахаренные фрукты, сыр, реже – маринованная рыба, рис, фисташки и др. (Mayerson, 1992, p. 79), а вино в целом не является основным содержимым. Но речь может идти о вторичном использовании сосудов после выполнения основного назначения, а местное использование не по назначению могло практиковаться как «поддержка» сезонного в своей основе производства. В любом случае вино является самым вероятным продуктом для перевозки в таких амфорах.

К другой редкой группе керамического импорта относятся фрагменты

пифорса «первой критской» группы. Они были встречены при исследованиях М.Д. Полубояриновой на раскопе CIV в 1989 г. К одному сосуду относятся 6 фрагментов горла (склеены) и 16 фрагментов стенок, дна нет (БГИАМЗ, КП 497-47/232) (рис. 5: 2; 6; 7). Сосуды этой группы являются устойчивой находкой в культурных слоях Азака и Селитренного городища, они неоднократно описаны (Волков, 1992а, с. 21; 1992б, с. 151–152, 156; Масловский, 2006, с. 435–437, рис. 51; 2012б, с. 150). Находки из Азова и Селитренного городища дают более полное представление о форме этих сосудов (рис. 8).

Пифосы имеют яйцевидное тулово и узкое почти цилиндрическое горло (рис. 8). Венчик может быть практически вертикальным или отогнутым наружу приблизительно до 20°, он имеет «каплевидное» сечение со скругленным краем, а под венчиком на горле всегда есть небольшой горизонтальный валик. Диаметр венчика очень стандартен – около 12 см, диаметр горла по перехвату – 10,5 см, высота горла – 7,5 см. Максимальный диаметр – около 38–39 см, общая высота – около 50 см. Пропорции тулова также весьма стабильны – его максимальный диаметр приходится приблизительно на 2/3 высоты.

Эти сосуды сделаны на этапе РФК-5–6 путем вытягивания на круге по частям. (По сути дела, единственным признаком, «опускающим» эти сосуды до этапа РФК-5 являются отпечатки от установки на круг и отсутствие следов срезания ниткой). На внутренней стороне всегда хорошо видны волны от вытягивания на круге. На всех сосудах без исключения есть следы стыковки отдельно вытянутого гор-

ла с краем тулова. Снаружи они выражены вертикальными отпечатками пальца на нижней части горла, а внутри – утолщением стенки и, иногда, углубленной бороздкой на месте шва. Болгарский пифос имеет определенные особенности: здесь на внутренней стороне горла видны следы спая жгутов, использованных при его формовке (рис. 6Б). Очевидно, что программа конструирования полого тела была донно-емкостной, но пока трудно определить количество отдельных элементов, из которых составляли сосуд. Создается впечатление, что часть сосудов сделана из двух элементов, а часть – из трех. Характер состава формовочной массы таков, что по ее течению очень трудно определить места стыковки в вертикальных изломах.

Внешняя поверхность не имеет следов специальной целенаправленной обработки кроме заглаживания мокрой рукой. В двух случаях на экземплярах из Азова были встречены несистематические и нерегулярные волны белого ангоба, нанесенные кистью. В остальных случаях ангоб для этих сосудов не использовался, а если внешняя поверхность имеет цвет, отличающийся от остального черепка и внутренней поверхности (как и на болгарской находке), то это можно связывать только с использованием соленой воды гончарами или присутствием легкоплавких солей в природных глинах.

На болгарском пифосе, как и на подавляющем большинстве таких сосудов есть беспорядочные и нерегулярные потеки зеленой поливы, обычно грязного цвета (рис. 7А). Это можно связывать только с тем, что пифосы обжигали в тех же горнах, где и поливную керамику, но ярусом ниже, и



**Рис. 9.** Латинское клеймо на пифосе I «критской» группы (Селитренное городище, 1990, раскоп XIX, раскопки Н.М. Булатова).

случайно стекающие излишки поливы капали на их стенки. Характер потеков позволяет сделать вывод о том, что пифосы располагались в горне преимущественно в лежачем положении или на плоскости край венчика – плечо.

Формовочная масса пифосов этой группы отощена крупнодробленным шамотом в концентрации около 25%. Зерна шамота хорошо видны не только в изломах, но и на внутренней поверхности (рис. 7Б). Кроме того, в ней присутствуют карбонатные (известковые) включения (рис. 6А) и крупный песок. Концентрации этих примесей незначительны (около 1%), и они, скорее всего, носят природный характер.

Происхождение этих сосудов с Крита не является бесспорным, хотя эта гипотеза наиболее вероятна. Подсказкой в этом направлении были клейма с латинскими буквами, одно из которых сопровождалось изображе-

нием льва (символа Св. Марка, покровителя Венецианской республики – рис. 9). Другой аргумент – распространение этих сосудов в тех местах, где были венецианские фактории и станции: в Азаке и Сарае. При этом они начисто (на текущем уровне знаний) отсутствуют в Крыму. К сожалению, по публикациям не удалось найти им аналогии на самом Крите, ни даже в Константинополе. Отчасти это объясняется тем, что на средиземноморских памятниках слоев XIV в. очень мало. Вместе с тем, цент-экспортер должен был быть значительным, поскольку на тех же золотоордынских памятниках представлена родственная вторая «критская» группа (рис. 5: 5). Ее продукция мало отличается от первой группы по форме и составу формовочных масс, но существенно отличается по технологии: видимо все тулово вытягивалось из одной порции глины, от чего в средней части стенки получались очень тонкими, а у дна излишки глины приходилось срезать грубыми горизонтальными движениями гончарного ножа. Отдельно формовалось только горло.

Наиболее вероятно, что в таких пифосах перевозили вино, крупным экспортером которого в золотоордынское время был Крит. В отличие от сиро-палестинских амфор, в них могли перевозить также и масло.

В связи с распространением этой группы обратим внимание на еще одну чисто археологическую проблему. Если бы не было латинских клейм и дипинти на «критских» пифосах,

скорее всего, мы рассматривали бы их как продукцию Юго-Восточного Крыма. Они имеют очень сходные составы формовочных масс и предельно близкое по внешнему виду качество глазури: степень блеска, набор цветов, количество и размер трещин цека. Технологические особенности (набор емкости по частям) можно было бы связывать с большей размерностью сосудов. Необъяснимым оставалось бы только отсутствие таких сосудов в Крыму.

Это наталкивает на мысль, что пока мы просто не выделяем поливную керамику этого очага производства из основной масс продукции мастерских группы Юго-Восточного Крыма. Следовательно, часть керамики, отнесенной на настоящий момент к группе Юго-Восточного Крыма, может оказаться продукцией более отдаленных очагов гончарства.

Наличие столь дальних импортов на Болгарском городище показывает, насколько важно хранение даже неполивной керамики в целом невзрачного вида. Еще больше может дать статистика внутренних золотоордынских импортов. Задача их выделения затрудняется тем, что многие группы внутри Золотой Орды очень близки между собой по технологическим показателям (например, не просто отличить лощеную керамику Болгара и Северного Кавказа). Тем не менее, ее решение, по крайней мере, частичное, возможно. Это открывает огромные исследовательские возможности.

#### ЛИТЕРАТУРА

1. Волков И.В. Керамика Азова XIV–XVIII вв. (Классификация и датировка): Автореф. дисс. ... канд. ист. наук. – М., 1992. – 24 с.
2. Волков И.В. О происхождении и эволюции некоторых типов средневековых амфор // Донские древности. Вып. 1. – Азов, 1993. – С. 143–157.

3. *Масловский А.Н.* Керамический комплекс Азака. Краткая характеристика // Историко-археологические исследования в Азове и на Нижнем Дону в 2004 г. – Азов: Азовский краеведческий музей, 2006. – Вып. 21. – С. 308–473.
4. *Масловский А.Н.* Керамический комплекс Низовьев Дона в XI–XV вв.: типология и хронология: Автореф. дисс. ... канд. ист. наук. – М., 2012. – 29 с.
5. *Масловский А.Н.* Керамический комплекс Низовьев Дона в XI–XV вв.: типология и хронология: Дисс. ... канд. ист. наук. – М., 2012. – 495 с., илл.
6. *Полубояринова М.Д.* Торговля Болгара // Город Болгар: культура, искусство, торговля. – М.: Наука, 2008. – С. 27–107.
7. *Янина С.А.* Джучидские монеты из раскопок и сборов Куйбышевской экспедиции в Болгарах в 1946–1952 гг. // МИА. – М.: Наука, 1954. – №42. – С. 424–484. (Труды Куйбышевской экспедиции. – Т.1).
8. *Янина С.А.* Джучидские монеты из раскопок и сборов Куйбышевской экспедиции в Болгарах в 1953–1954 гг. // МИА. – М.: Наука, 1958. – №61. – С. 392–414. (Труды Куйбышевской экспедиции. – Т.2).
9. *Blakely J.A.* Ceramics and Commerce: Amphorae from Caesarea Maritima // Bulletin of the American Schools of Oriental Research, № 271 (Aug., 1988), pp. 31–50.
10. *Gerstel Sh.E.J., Munn M., Grossman H.E., Barnes E., Rohn A.H., Kiel M.* A Late Medieval Settlement at Panakton // Hesperia: The Journal of the American School of Classical Studies at Athens. – Vol. 72, No. 2 (Apr. – Jun., 2003). – P. 147–234.
11. *Hayes J.W.* Excavations at Saraçhane in Istanbul. – Princeton, 1992. – Vol. 2.
12. *Hayes J.W.* Hellenistic and Roman Pottery Deposits from the ‘Saranda Kolones’ Castle Site at Paphos // The Annual of the British School at Athens. – Vol. 98 (2003), pp. 447–516.
13. *Johnson B.L.* Syro-Palestinian bag-shaped amphoras in the Athenian Agora and Corinth collections // Recherches sur les amphores grecques: Actes du Colloque International organisé par le Centre National de la recherche scientifique l’Université de Rennes II et l’École Française d’Athenès (Athenès, 10–12 septembre 1984) / Éd. par J.-Y. Empereur et Y. Garlan. – Athenès; Paris: École Française d’Athenès, 1986. – P. 589–597. – (Bull. De correspondance hellénique / École Française d’Athenès; Suppl. XIII).
14. *Landgraf J.* Chapitre V: La Céramique Byzantine // Briend J., Humbert J.-B. Tell Keisan (1971–1976), une cité phénicienne en Galilée. – Fribourg, Suisse, 1980. – 400 p., 143 pl.
15. *Mayerson Ph.* The Gaza ‘Wine’ Jar (*Gazition*) and the ‘Lost’ Ashkelon Jar (*Askalônion*) // Israel Exploration Journal: Israel Exploration Society, 1992. – Vol. 42. – № 1/2. – pp. 76–80.
16. *Rosser J.* Excavations at Saranda Kolones, Pathos, Cyprus, 1981–1983 // DOP, 1985. – № 39. – P. 81–97.
17. *Walmsley A.* Economic Developments and the Nature of Settlement in the Towns and Countryside of Syria-Palestine, ca. 565–800 // *Dumbarton Oaks Papers*, 2007. – Vol. 61. – P. 319–352.
18. *Wightman G.J.* The Damascus Gate, Jerusalem: Excavations by C.-M. Bennett and J.B. Hennessy at the Damascus Gate, Jerusalem, 1964–66. – Oxford: BAR, 1989. – 4, 366 p., ill. (BAR IS. – Vol. 519).

#### **Информация об авторах:**

**Волков Игорь Викторович**, кандидат исторических наук, научный сотрудник, Российский научно-исследовательский институт культурного и природного наследия им. Д.С. Лихачева (г. Москва, Россия); [planu\\_2010@mail.ru](mailto:planu_2010@mail.ru)

**Губайдуллин Айрат Маратович**, кандидат исторических наук, старший научный сотрудник, Институт истории им. Ш. Марджани АН РТ, (г. Казань, Россия); [airg\\_g@mail.ru](mailto:airg_g@mail.ru)

## RARE GROUPS OF CERAMIC IMPORT IN BOLGAR

I.V. Volkov, A.M. Gubaidullin

Ceramic forms encountered on the Bolgar city site as singular items only are characterized in the article. One of them is the round-bottomed amphora with analogies characteristic of the Syria-Palestine region. Another vessel that is rare for Bolgar is the pythos referring to the “first Cretan” group. Both vessels are fragmented, but their overall shape can be reconstructed. A detailed description of both vessels, a wide range of analogies and possible dating are provided. Vessels similar to those described are usually included in the Southeastern Crimean group, although it is possible that they should be separated from the group as the products of more remote centers. The analysis of these groups has demonstrated the importance of investigating even expressionless unglazed pottery findings.

**Keywords:** archaeology, the Middle Volga river region, Bolgar city site, unglazed ceramics, medieval amphorae, pythos, production centers, trade ties.

## REFERENCES

1. Volkov, I. V. 1992. *Keramika Azova XIV–XVIII vv. (klassifikatsiia i datirovka) (Pottery of Azov in 14<sup>th</sup>–18<sup>th</sup> Centuries (Classification and Dating))*. PhD Thesis. Moscow (in Russian).
2. Volkov, I. V. 1993. In *Donskie drevnosti (Don Antiquities)* 1. Azov, 143–157 (in Russian).
3. Maslovskii, A. N. 2006. In *Istoriko-arkheologicheskie issledovaniia v Azove i na Nizhnem Donu (Historical and Archaeological Research in Azov and Lower Don Region)* 21. Azov: Azov Historical-Archaeological and Palaeontological Museum-Reserve, 308–473 (in Russian).
4. Maslovskii, A. N. 2012. *Keramicheskii kompleks nizov’ev Dona v XI–XV vv.: tipologii i khronologiiia (Ceramic Complex of the Lower Don Area in 11<sup>th</sup>–15<sup>th</sup> Centuries: Typology and Chronology)*. PhD Thesis. Moscow (in Russian).
5. Maslovskii, A. N. 2012. *Keramicheskii kompleks nizov’ev Dona v XI–XV vv.: tipologii i khronologiiia (Ceramic Complex of the Lower Don Area in 11<sup>th</sup>–15<sup>th</sup> Centuries: Typology and Chronology)*. PhD Diss. Moscow (in Russian).
6. Poluboiarinova, M. D. 2008. In Starostin, P. N. (ed.), Poluboiarinova, M. D. (comp.). *Gorod Bolgar: Kul’tura, iskusstvo, torgovlia (The Town of Bolgar: Culture, Art, Trade)*. Moscow: “Nauka” Publ., 27–107 (in Russian).
7. Yanina, S. A. 1954. In Smirnov, A. P. (ed.). *Trudy Kuybyshevskoi arkheologicheskoi ekspeditsii (Proceedings of the Kuybyshev Archaeological Expedition)* 1. Series: Materialy i issledovaniia po arkheologii (Materials and Studies in the Archaeology of the USSR) 42. Moscow: “Nauka” Publ., 424–484 (in Russian).
8. Yanina, S. A. 1958. In Smirnov, A. P. (ed.). *Trudy Kuybyshevskoi arkheologicheskoi ekspeditsii (Proceedings of the Kuybyshev Archaeological Expedition)* 2. Series: Materialy i issledovaniia po arkheologii (Materials and Studies in the Archaeology of the USSR) 61. Moscow: “Nauka” Publ., 392–414 (in Russian).
9. Blakely, J. A. 1988. Ceramics and Commerce: Amphorae from Caesarea Maritima. In *Bulletin of the American Schools of Oriental Research* 271 (Aug., 1988), 31–50.
10. Gerstel, Sh. E. J., Munn, M., Grossman, H. E., Barnes, E., Rohn, A. H., Kiel, M. 2003. A Late Medieval Settlement at Panakton. In *Hesperia: The Journal of the American School of Classical Studies at Athens* 72 (2) (Apr. – Jun., 2003), 147–234.
11. Hayes, J. W. 1992. *Excavations at Saraçhane in Istanbul* 2. – Princeton: Princeton University Press.
12. Hayes, J. W. 2003. Hellenistic and Roman Pottery Deposits from the ‘Saranda Kolones’ Castle Site at Paphos. In *The Annual of the British School at Athens* 98, 447–516.



13. Johnson, B. L. 1986. Syro-Palestinian bag-shaped amphoras in the Athenian Agora and Corinth collections. In Empereur, J.-Y., Garlan, Y. (eds.). *Recherches sur les amphores grecques: Actes du Colloque International organisé par le Centre National de la recherche scientifique que l'Université de Rennes II et l'École Française d'Athènes (Athènes, 10–12 septembre 1984)*. Bull. De correspondance hellénique / École Française d'Athènes. Suppl. XIII. Athènes; Paris: École Française d'Athènes, 589–597.

14.

Tell Keisan (1971–1980) Chapter 21. Ceramic Finds by F. Buisson, J., Humbert, J.-B.

15. Mayerson, Ph. 1992. The Gaza 'Wine' Jar (Gazition) and the 'Lost' Ashkelon Jar (Askalônion) In *Israel Exploration Journal* 42 (1/2). Israel Exploration Society, 76–80.

16. Rosser, J. 1985. Excavations at Saranda Kolones, Pathos, Cyprus, 1981–1983. In *Dumbarton Oaks Papers* 39, 81–97.

17. Walmsley, A. 2007. Economic Developments and the Nature of Settlement in the Towns and Countryside of Syria-Palestine, ca. 565–800. In *Dumbarton Oaks Papers* 61, 319–352.

18. Wightman, G. J. 1989. *The Damascus Gate, Jerusalem: Excavations by C.-M. Bennett and, J. B. Hennessy at the Damascus Gate, Jerusalem, 1964–66*. BAR IS 519. Oxford.

#### About the Authors:

**Volkov Igor V.** Candidate of Historical Sciences. Russian Research Institute for Cultural and Natural Heritage named after Dmitry Likhachev. Kosmonavtov St., 2, Moscow, 129301, Russian Federation; plany\_2010@mail.ru

**Gubaydullin Ayrat M.** Candidate of Historical Sciences. Institute of History named after Sh. Marjani of Tatarstan Academy of Sciences. Kremlin, 5 entrance, Kazan, 420014, Republic of Tatarstan, Russian Federation; airg\_g@mail.ru